



URZĄD STATYSTYCZNY W WARSZAWIE
ul. 1 Sierpnia 21, 02-134 Warszawa

Kontakt: e-mail: sekretariatUSWAW@stat.gov.pl
tel. 22 464 23 15
faks 22 846 76 67

Internet: warszawa.stat.gov.pl

**KOMUNIKAT O SYTUACJI SPOŁECZNO-GOSPODARCZEJ
WOJEWÓDZTWA MAZOWIECKIEGO
W KWIETNIU 2016 R.**

Nr 4/2016

opublikowany: 30.05.2016

- ⇒ W kwietniu 2016 r. przeciętne zatrudnienie w sektorze przedsiębiorstw było wyższe niż przed rokiem (o 2,9%). Stopa bezrobocia rejestrowanego obniżyła się zarówno w skali roku, jak i miesiąca i wyniosła 8,2%.
- ⇒ Przeciętne miesięczne wynagrodzenie brutto w sektorze przedsiębiorstw w kwietniu 2016 r. było wyższe od notowanego rok wcześniej (o 6,0%).
- ⇒ Na rynku rolnym w kwietniu br. notowano sezonowy spadek cen skupu podstawowych produktów rolnych, z wyjątkiem cen żywca wołowego. W skali roku ceny żyta i ziemniaków były wyższe, a ceny pszenicy oraz produktów pochodzenia zwierzęcego – niższe. Opłacalność tuczu trzody chlewnej poprawiła się w ujęciu miesięcznym, jednak nadal była gorsza w ujęciu rocznym.
- ⇒ W kwietniu br. produkcja sprzedana przemysłu zwiększyła się w skali roku (o 3,1%, w cenach stałych). Niższa niż przed rokiem była produkcja budowlano-montażowa (o 24,9%, w cenach bieżących).
- ⇒ Liczba mieszkań oddanych do użytkowania w kwietniu br. była większa niż rok wcześniej o 42,6%. Najwięcej mieszkań przekazali inwestorzy budujący na sprzedaż lub wynajem.
- ⇒ W kwietniu br. odnotowano spadek sprzedaży detalicznej w skali roku (o 0,3%). Wyższa niż przed rokiem (o 4,5%) była sprzedaż hurtowa.
- ⇒ W I kwartale 2016 r. wyniki finansowe przedsiębiorstw były niższe od uzyskanych rok wcześniej. Podstawowe wskaźniki ekonomiczno-finansowe były mniej korzystne niż przed rokiem.

SPIS TREŚCI

	Strona
Rynek pracy.....	4
Wynagrodzenia.....	8
Ceny detaliczne.....	10
Rolnictwo.....	11
Przemysł i budownictwo.....	16
Budownictwo mieszkaniowe.....	18
Rynek wewnętrzny.....	20
Wyniki finansowe przedsiębiorstw.....	21
Wybrane dane o województwie mazowieckim.....	24

UWAGI OGÓLNE

Prezentowane w Komunikacie dane:

- *o zatrudnieniu, wynagrodzeniach oraz o produkcji sprzedanej przemysłu i budownictwa, produkcji budowlano-montażowej, a także o sprzedaży detalicznej i hurtowej towarów dotyczą podmiotów gospodarczych, w których liczba pracujących przekracza 9 osób,*
- *o sektorze przedsiębiorstw, dotyczą podmiotów prowadzących działalność gospodarczą w zakresie: leśnictwa i pozyskiwania drewna; rybołówstwa w wodach morskich; górnictwa i wydobywania; przetwórstwa przemysłowego; wytwarzania i zaopatrywania w energię elektryczną, gaz, parę wodną, gorącą wodę i powietrze do układów klimatyzacyjnych; dostawy wody; gospodarowania ściekami i odpadami oraz działalności związanej z rekultywacją; budownictwa; handlu hurtowego i detalicznego; naprawy pojazdów samochodowych, włączając motocykle; transportu i gospodarki magazynowej; działalności związanej z zakwaterowaniem i usługami gastronomicznymi; informacji i komunikacji; działalności związanej z obsługą rynku nieruchomości; działalności prawniczej, rachunkowo-księgowej i doradztwa podatkowego, działalności firm centralnych (head offices); doradztwa związanego z zarządzaniem; działalności w zakresie architektury i inżynierii; badań i analiz technicznych; reklamy, badania rynku i opinii publicznej; pozostałej działalności profesjonalnej, naukowej i technicznej; działalności w zakresie usług administrowania i działalności wspierającej; działalności związanej z kulturą, rozrywką i rekreacją; naprawy i konserwacji komputerów i artykułów użytku osobistego i domowego; pozostałej indywidualnej działalności usługowej,*
- *o cenach detalicznych dotyczą towarów żywnościowych i nieżywnościowych oraz usług, które pochodzą z notowań cen prowadzonych przez ankierów w wybranych punktach sprzedaży, w wytypowanych rejonach badania cen; ceny żywności notowane są raz w miesiącu z wyjątkiem owoców i warzyw, w zakresie których notowania cen prowadzone są dwa razy w miesiącu,*
- *o skupie produktów rolnych obejmując skup od producentów z terenu województwa; ceny podano bez podatku VAT,*
- *o wynikach finansowych przedsiębiorstw oraz nakładach inwestycyjnych dotyczą podmiotów gospodarczych prowadzących księgi rachunkowe (z wyjątkiem przedsiębiorstw rolnictwa, leśnictwa, łowiectwa i rybactwa, działalności finansowej i ubezpieczeniowej oraz szkół wyższych), w których liczba pracujących przekracza 49 osób.*

Dane w ujęciu wartościowym wyrażone są w cenach bieżących i stanowią podstawę dla obliczenia wskaźników struktury. Wskaźniki dynamiki zaprezentowano na podstawie wartości w cenach bieżących, z wyjątkiem przemysłu, dla którego wskaźniki dynamiki podano na podstawie wartości w cenach stałych (średnie ceny bieżące 2010 r.).

Liczyby względne (wskaźniki, odsetki) wyliczono na podstawie danych bezwzględnych, wyrażonych z większą dokładnością niż podane w tekście i tablicach.

Dane prezentuje się w układzie Polskiej Klasyfikacji Działalności – PKD 2007.

POLSKA KLASYFIKACJA DZIAŁALNOŚCI 2007 (PKD 2007)

skrót	pełna nazwa
	sekcje
wytwarzanie i zaopatrywanie w energię elektryczną, gaz, parę wodną i gorącą wodę	wytwarzanie i zaopatrywanie w energię elektryczną, gaz, parę wodną, gorącą wodę i powietrze do układów klimatyzacyjnych
dostawa wody; gospodarowanie ściekami i odpadami; rekultywacja	dostawa wody; gospodarowanie ściekami i odpadami oraz działalność związana z rekultywacją
handel; naprawa pojazdów samochodowych	handel hurtowy i detaliczny; naprawa pojazdów samochodowych, włączając motocykle
zakwaterowanie i gastronomia	działalność związana z zakwaterowaniem i usługami gastronomicznymi
obsługa rynku nieruchomości	działalność związana z obsługą rynku nieruchomości
administrowanie i działalność wspierająca	działalność w zakresie usług administrowania i działalność wspierająca
	działy
produkcja wyrobów z metali	produkcja metalowych wyrobów gotowych, z wyłączeniem maszyn i urządzeń
produkcja maszyn i urządzeń	produkcja maszyn i urządzeń, gdzie indziej niesklasyfikowana
budowa budynków	roboty budowlane związane ze wznoszeniem budynków
budowa obiektów inżynierii lądowej i wodnej	roboty związane z budową obiektów inżynierii lądowej i wodnej

ZNAKI UMOWNE

Kreska (—) – zjawisko nie wystąpiło.

Kropka (.) – zupełny brak informacji albo brak informacji wiarygodnych.

Znak (x) – wypełnienie pozycji jest niemożliwe lub niecelowe.

Znak (*) – oznacza, że dane zostały zmienione w stosunku do już opublikowanych.

Znak (Δ) – oznacza, że nazwy zostały skrócone w stosunku do obowiązującej klasyfikacji.

Dane charakteryzujące województwo mazowieckie można również znaleźć w publikacjach statystycznych wydawanych przez Urząd Statystyczny w Warszawie oraz w publikacjach ogólnopolskich GUS.

Raport „Koniunktura gospodarcza w województwie mazowieckim w maju 2016 r.” ukaże się na stronie głównej Urzędu Statystycznego w Warszawie <http://warszawa.stat.gov.pl/> w dniu 31 maja 2016 r.

Przy publikowaniu danych Urzędu Statystycznego prosimy o podanie źródła.

BADANIE STRUKTURY GOSPODARSTW ROLNYCH

od 1 czerwca do 29 lipca 2016 r.

Metody zbierania danych

- samodzielne wypełnienie formularza przez Internet (CAWI/CAI)
- wywiad telefoniczny (CATI)
- wywiad bezpośredni z ankierem statystycznym (CAPI)

Więcej informacji na temat badania znajduje się na stronie www.stat.gov.pl oraz pod numerem infolinii (22) 279 99 99

Urząd Statystyczny w Warszawie informuje, że w dniach

1 czerwca – 29 lipca 2016 r.

w wylosowanych gospodarstwach rolnych w całej Polsce zostanie przeprowadzone

Badanie Struktury Gospodarstw Rolnych (R-SGR).

Celem badania jest pozyskanie danych na potrzeby analizy zmian w strukturze gospodarstw rolnych, a także ich wieloprzekrojowej charakterystyki. Wyniki badania służą również kształtowaniu polityki żywnościowej państwa.

Badanie zostanie przeprowadzone w wylosowanych gospodarstwach rolnych za pomocą trzech metod:

- 1) samospisu internetowego,
- 2) wywiadu telefonicznego
- 3) wywiadu bezpośredniego

Wylosowani rolnicy otrzymają listowną informację o szczegółach prowadzonego badania. Najprostszą formą pozwalającą zaoszczędzić czas jest samodzielny spis przez Internet.

Właściciel gospodarstwa rolnego, w dogodnym dla siebie czasie, może wypełnić specjalny formularz na stronie internetowej GUS

<https://rolnictwo.stat.gov.pl>.

Samospis trwa tylko od 1 do 9 VI

Udział w badaniu jest obowiązkowy

RYNEK PRACY

W kwietniu 2016 r. odnotowano, nieco wyższy niż w poprzednich miesiącach, wzrost w skali roku przeciętnego zatrudnienia w sektorze przedsiębiorstw. Stopa bezrobocia była niższa zarówno w skali roku, jak i miesiąca.

Przeciętne zatrudnienie w sektorze przedsiębiorstw w kwietniu 2016 r. wyniosło 1380,7 tys. osób i było o 2,9% wyższe niż przed rokiem (wobec wzrostu o 2,7% w poprzednim miesiącu i o 1,2% w kwietniu 2015 r.). Wzrost zatrudnienia odnotowano m.in. w administrowaniu i działalności wspierającej (o 15,2%), informacji i komunikacji (o 8,6%), działalności profesjonalnej, naukowej i technicznej (o 6,8%), transporcie i gospodarce magazynowej (o 2,1%) oraz przetwórstwie przemysłowym (o 1,8%). Niższe niż przed rokiem było przeciętne zatrudnienie w wytwarzaniu i zaopatrywaniu w energię elektryczną, gaz, parę wodną i gorącą wodę (o 7,9%).

Przeciętne zatrudnienie w sektorze przedsiębiorstw kształtowało się następująco:

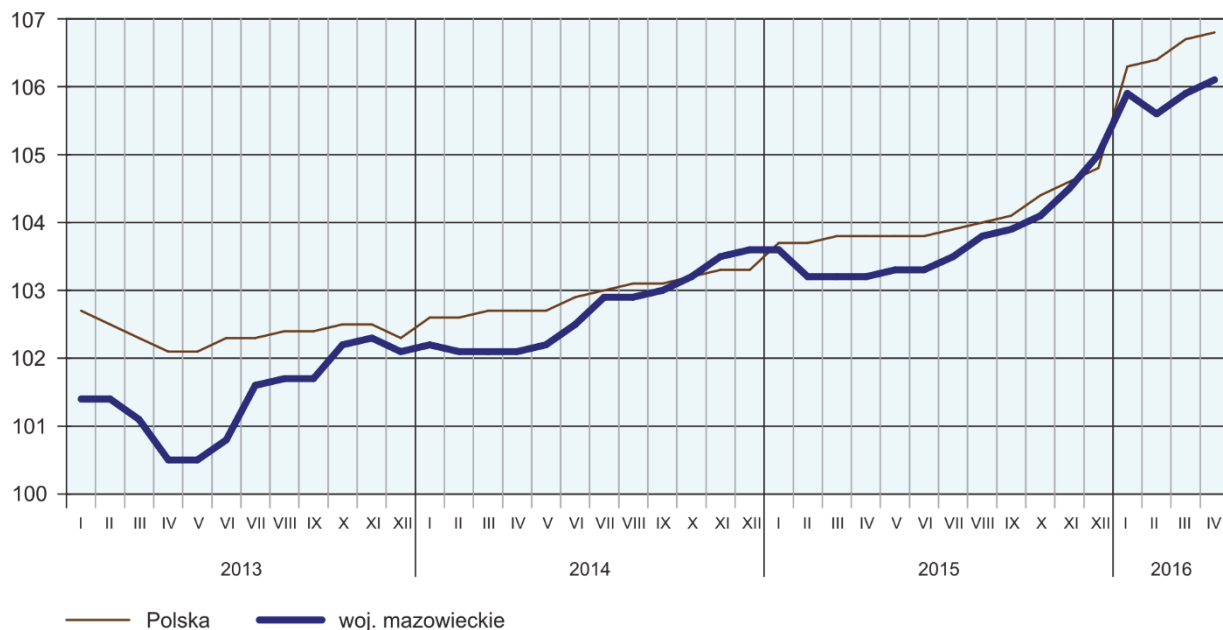
Wyszczególnienie	IV 2016		I–IV 2016	
	w tys.	IV 2015 = 100	w tys.	I–IV 2015 = 100
O g ó ł e m	1380,7	102,9	1379,6	102,8
w tym:				
Przemysł	350,8	100,4	350,2	100,2
w tym:				
przetwórstwo przemysłowe.....	295,2	101,8	294,5	101,6
wytwarzanie i zaopatrywanie w energię elektryczną, gaz, parę wodną i gorącą wodę ^Δ ...	37,1	92,1	37,3	92,2
Budownictwo	81,5	101,1	82,1	101,3
Handel; naprawa pojazdów samochodowych ^Δ	306,3	100,3	306,1	100,6
Transport i gospodarka magazynowa	249,3	102,1	247,4	101,1
Zakwaterowanie i gastronomia ^Δ	29,9	101,0	29,7	100,7
Informacja i komunikacja.....	105,6	108,6	105,4	108,6
Obsługa rynku nieruchomości ^Δ	21,5	100,6	21,4	100,7
Działalność profesjonalna, naukowa i techniczna ^a	79,4	106,8	79,0	106,6
Administrowanie i działalność wspierająca ^Δ	126,0	115,2	127,8	115,8

^a Nie obejmuje działów: Badania naukowe i prace rozwojowe oraz Działalność weterynaryjna.

W okresie styczeń–kwiecień 2016 r. przeciętne zatrudnienie w sektorze przedsiębiorstw wyniosło 1379,6 tys. osób i było o 2,8% wyższe niż w analogicznym okresie 2015 r. (przed rokiem wyższe o 1,2%).

PRZECIĘTNE ZATRUDNIENIE W SEKTORZE PRZEDSIĘBIORSTW

(przeciętna miesięczna 2010 = 100)



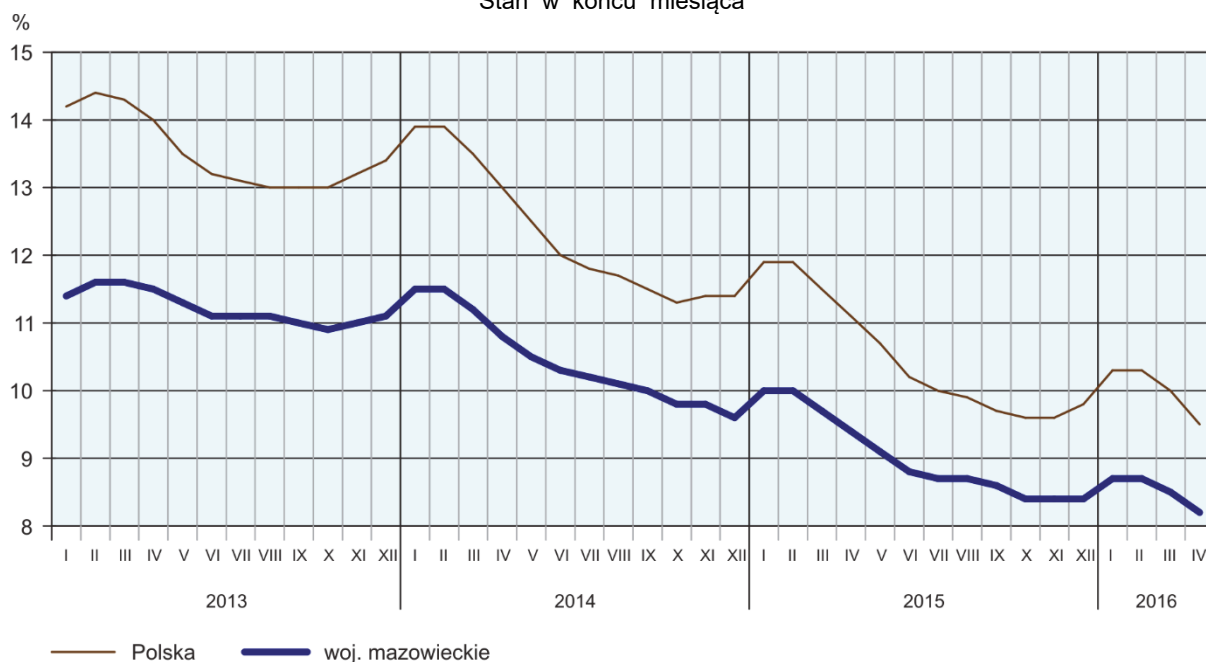
W końcu kwietnia 2016 r. **liczba bezrobotnych zarejestrowanych** w urzędach pracy wyniosła 214,0 tys. osób i zmniejszyła się w skali miesiąca o 7,5 tys. (tj. o 3,4%) oraz była mniejsza o 30,5 tys. (tj. o 12,5%) niż w kwietniu 2015 r. Kobiety stanowiły 48,1% ogółu zarejestrowanych bezrobotnych (przed rokiem 47,3%).

Liczba bezrobotnych i stopa bezrobocia kształtowały się następująco:

Wyszczególnienie	IV 2015	2016	
		III	IV
Bezrobotni zarejestrowani (stan w końcu miesiąca) w tys.	244,5	221,5	214,0
Bezrobotni nowo zarejestrowani (w ciągu miesiąca) w tys.	20,7	22,3	20,6
Bezrobotni wyrejestrowani (w ciągu miesiąca) w tys.	28,3	27,9	28,2
Stopa bezrobocia rejestrowanego (stan w końcu miesiąca) w %	9,4	8,5	8,2

STOPA BEZROBOCIA REJESTROWANEGO

Stan w końcu miesiąca

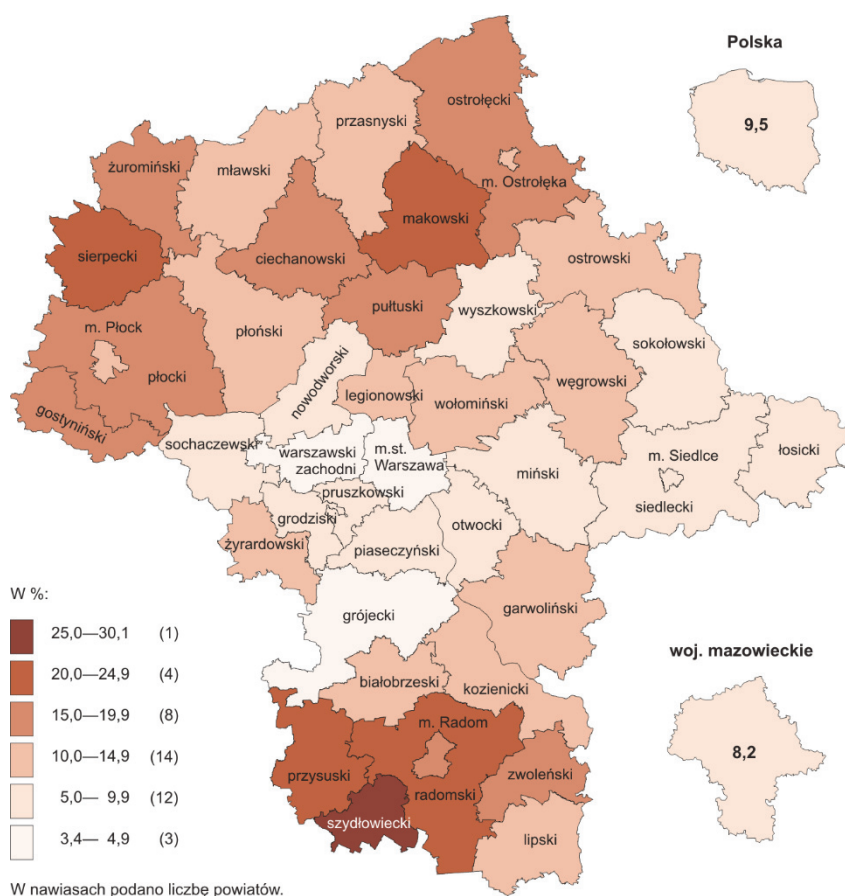


Stopa bezrobocia rejestrowanego w końcu kwietnia 2016 r. wyniosła 8,2% i była jedną z najniższych w kraju (średnia – 9,5%). W skali roku obniżyła się o 1,2 p. proc., a w skali miesiąca o 0,3 p. proc.

W województwie utrzymało się terytorialne zróżnicowanie stopy bezrobocia. Do powiatów o najwyższej stopie bezrobocia nadal należały szydłowiecki (30,1% wobec 33,7% w kwietniu 2015 r.) i radomski (24,5%, wobec odpowiednio 26,4%), a o najniższej – m.st. Warszawa (3,4%, wobec 4,1%).

STOPA BEZROBOCIA REJESTROWANEGO WEDŁUG POWIATÓW W 2016 R.

Stan w końcu kwietnia



W porównaniu z kwietniem 2015 r. stopa bezrobocia obniżyła się we wszystkich powiatach. Największy spadek odnotowano w powiecie szydłowieckim (o 3,6 p. proc.) oraz żuromińskim (o 2,8 p. proc.), a najmniejszy – w piaseczyńskim, pruszkowskim i m.st. Warszawie (po 0,7 p. proc.) oraz ciechanowskim i grodziskim (po 0,8 p. proc.).

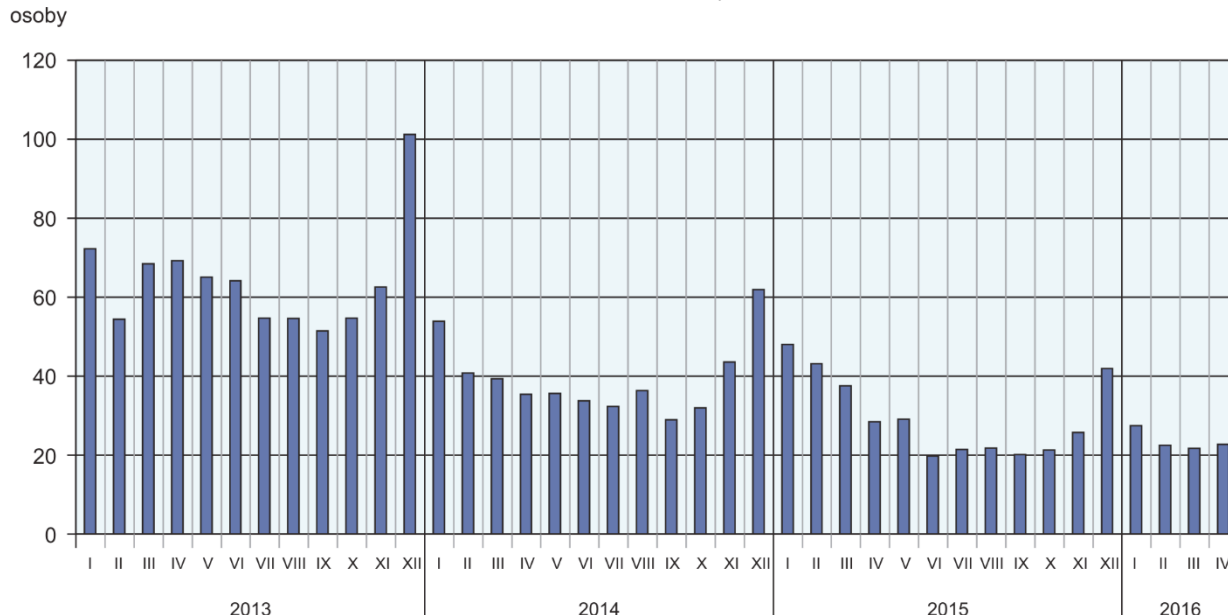
W kwietniu 2016 r. w **urzędach pracy zarejestrowano** 20,6 tys. osób bezrobotnych, tj. mniej o 7,5% niż przed miesiącem i o 0,5% niż przed rokiem. Wśród osób nowo zarejestrowanych 81,6% stanowiły osoby rejestrujące się po raz kolejny (przed rokiem 78,8%). Udział osób dotychczas niepracujących wyniósł 16,9% (spadek o 3,2 p. proc. w skali roku), osób zwolnionych z przyczyn dotyczących zakładu pracy – 5,0% (spadek o 0,5 p. proc.). Spośród bezrobotnych nowo zarejestrowanych 42,0% mieszkało na wsi (wzrost w skali roku o 0,8 p. proc.). Udział absolwentów wyniósł 7,9% (spadek o 2,4 p. proc.).

W kwietniu 2016 r. z **ewidencji bezrobotnych skreślono** 28,2 tys. osób, tj. więcej o 1,2% niż przed miesiącem i mniej o 0,5% niż przed rokiem. Z powodu podjęcia pracy (nadal głównej przyczyny wyrejestrowania) z rejestru bezrobotnych wyłączono 14,4 tys. osób (przed rokiem 14,2 tys.). Udział tej kategorii osób w ogólnej liczbie wyrejestrowanych zwiększył się w skali roku (o 1,0 p. proc. do 51,2%). Zwiększył się także udział osób, które rozpoczęły szkolenie lub staż u pracodawców (o 2,0 p. proc. do 12,2%) oraz osób, które dobrowolnie zrezygnowały ze statusu bezrobotnego (o 0,8 p. proc. do 6,0%). Zmniejszył się natomiast odsetek osób, które utraciły status bezrobotnego w wyniku niepotwierdzenia gotowości do podjęcia pracy (o 5,0 p. proc. do 18,7%), udział osób, które nabyły prawa emerytalne lub rentowe (o 0,3 p. proc. do 0,7%). W końcu kwietnia 2016 r. bez prawa do zasiłku pozostawało 185,0 tys. osób bezrobotnych, a ich udział w ogólnej liczbie bezrobotnych zarejestrowanych zwiększył się o 0,1 p. proc. w skali roku i wyniósł 86,5%.

W końcu kwietnia 2016 r. wśród bezrobotnych zarejestrowanych 123,1 tys., tj. 57,5% stanowiły osoby długotrwale bezrobotne¹. Liczba bezrobotnych w wieku poniżej 30 roku życia wyniosła 57,4 tys., co stanowiło 26,8% ogółu bezrobotnych (w tym osoby w wieku poniżej 25 roku życia stanowiły 13,4%). Osób w wieku powyżej 50 roku życia było 60,5 tys. (28,3%). Ze świadczeń pomocy społecznej korzystało 1,9 tys. bezrobotnych, tj. 0,9% ogólnej ich liczby. Osób bezrobotnych posiadających co najmniej jedno dziecko w wieku do 6 roku życia było 29,5 tys. (tj. 13,8% ogółu bezrobotnych), a posiadających dziecko niepełnosprawne w wieku do 18 roku życia – 0,2 tys. (odpowiednio 0,1%). Odsetek osób bezrobotnych niepełnosprawnych wyniósł 4,4% (tj. 9,3 tys. osób).

BEZROBOTNI ZAREJESTROWANI NA 1 OFERTĘ PRACY

Stan w końcu miesiąca



W kwietniu 2016 r. do urzędów pracy zgłoszono 18,7 tys. **ofert zatrudnienia**², tj. mniej niż przed miesiącem (o 9,9%) i więcej niż przed rokiem (o 41,0%). W końcu miesiąca na 1 ofertę pracy przypadały 23 osoby bezrobotne (przed rokiem 28 osób).

¹ Do długotrwale bezrobotnych zalicza się osoby pozostające w rejestrze powiatowego urzędu pracy łącznie przez okres ponad 12 miesięcy w okresie ostatnich 2 lat, z wyłączeniem okresów odbywania stażu i przygotowania zawodowego.

² Dotyczy wolnych miejsc pracy i miejsc aktywizacji zawodowej.

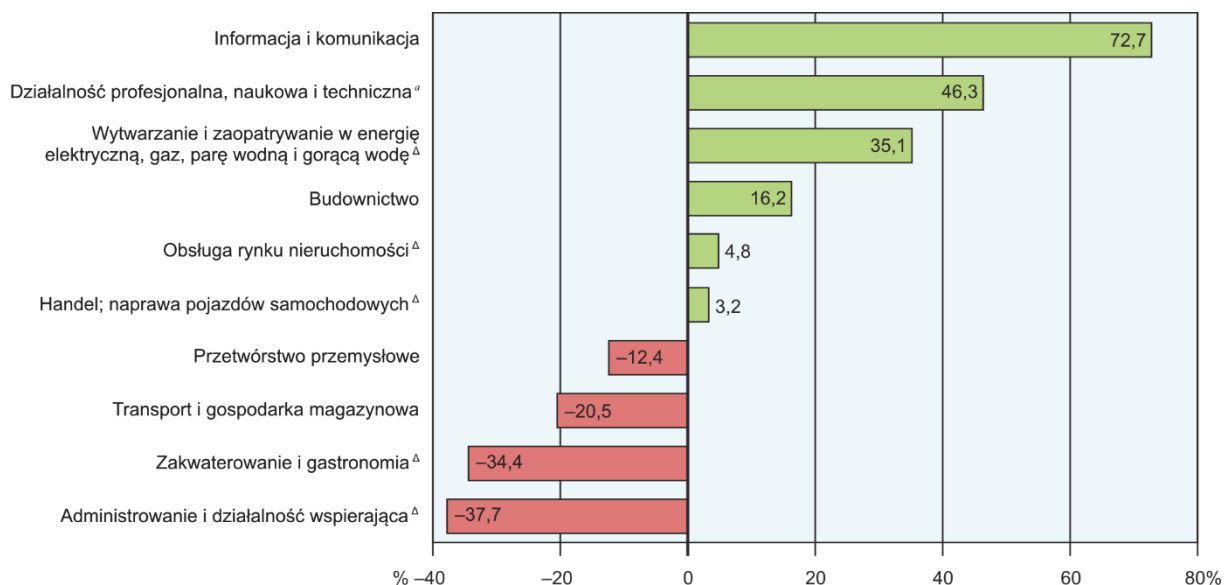
Z danych urzędów pracy wynika, że według stanu w końcu kwietnia 2016 r. 50 zakładów pracy zapowiedziało zwolnienie w najbliższym czasie 6,7 tys. pracowników (przed rokiem odpowiednio 54 zakłady – 19,2 tys. pracowników).

WYNAGRODZENIA

W kwietniu 2016 r. przeciętne miesięczne wynagrodzenia brutto w sektorze przedsiębiorstw rosły w skali roku nieco szybciej niż przed miesiącem.

Przeciętne miesięczne wynagrodzenie brutto w sektorze przedsiębiorstw w kwietniu 2016 r. wyniosło 5338,20 zł i było o 6,0% wyższe niż przed rokiem (wobec wzrostu o 4,8% w poprzednim miesiącu i o 3,1% w kwietniu 2015 r.). Przeciętne wynagrodzenia zwiększyły się m.in. w wytwarzaniu i zaopatrywaniu w energię elektryczną, gaz, parę wodną i gorącą wodę (o 19,2%), informacji i komunikacji (9,7%), handlu; naprawie pojazdów samochodowych (o 7,8%), budownictwie (o 6,6%), obsłudze rynku nieruchomości (o 6,1%), zakwaterowaniu i gastronomii (o 4,9%), przetwórstwie przemysłowym (o 4,5%). Spadek odnotowano w administrowaniu i działalności wspierającej (o 1,0%).

ODCHYLENIA WZGLĘDNE PRZECIĘTNYCH MIESIĘCZNYCH WYNAGRODZEŃ BRUTTO W WYBRANYCH SEKCJACH OD ŚREDNIEGO WYNAGRODZENIA W SEKTORZE PRZEDSIĘBIORSTW W WOJEWÓDZTWIE W KWIECIEŃNIU 2016 R.



^a Nie obejmuje działów: Badania naukowe i prace rozwojowe oraz Działalność weterynaryjna.

W kwietniu 2016 r. najwyższe przeciętne miesięczne wynagrodzenia brutto notowano w sekcjach informacja i komunikacja oraz działalność profesjonalna, naukowa i techniczna – przekroczyły one odpowiednio o 72,7% i o 46,3% średnie wynagrodzenie w sektorze przedsiębiorstw w województwie. Najniższe wynagrodzenia wystąpiły w administrowaniu i działalności wspierającej oraz zakwaterowaniu i gastronomii – były odpowiednio niższe o 37,7% i o 34,4%.

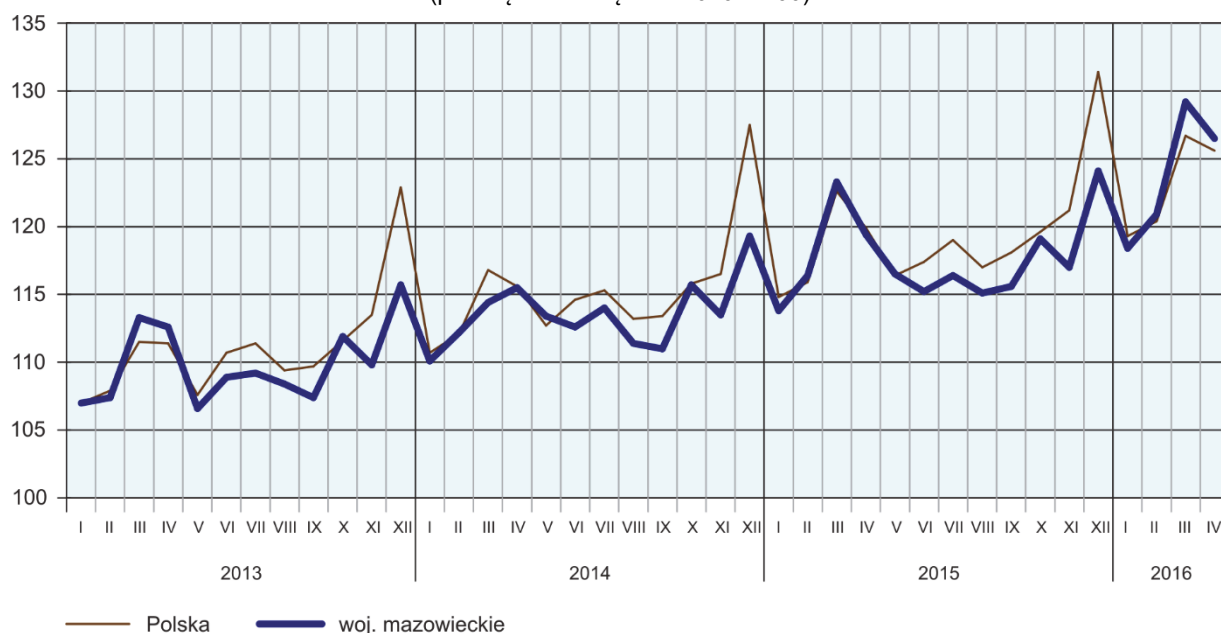
Przeciętne miesięczne wynagrodzenia brutto w sektorze przedsiębiorstw kształtowały się następująco:

Wyszczególnienie	IV 2016		I-IV 2016	
	w zł	IV 2015 = 100	w zł	I-IV 2015 = 100
O g ó ł e m	5338,20	106,0	5212,33	104,4
w tym:				
Przemysł.....	4959,27	106,2	4930,91	104,9
w tym:				
przetwórstwo przemysłowe.....	4678,45	104,5	4704,11	104,1
wytwarzanie i zaopatrywanie w energię elektryczną, gaz, parę wodną i gorącą wodę ^Δ	7213,29	119,2	6783,20	111,7
Budownictwo.....	6204,94	106,6	5530,71	106,4
Handel; naprawa pojazdów samochodowych ^Δ	5509,36	107,8	5341,27	104,2
Transport i gospodarka magazynowa.....	4244,00	103,6	4121,62	102,7
Zakwaterowanie i gastronomia ^Δ	3500,10	104,9	3678,75	106,3
Informacja i komunikacja.....	9219,39	109,7	8754,14	105,0
Obsługa rynku nieruchomości ^Δ	5593,49	106,1	5756,51	107,5
Działalność profesjonalna, naukowa i techniczna ^a	7810,32	102,3	8049,47	103,5
Administrowanie i działalność wspierająca ^Δ	3323,58	99,0	3311,11	100,5

^a Nie obejmuje działów: Badania naukowe i prace rozwojowe oraz Działalność weterynaryjna.

W okresie styczeń–kwiecień 2016 r. przeciętne miesięczne wynagrodzenie brutto w sektorze przedsiębiorstw wyniosło 5212,33 zł i było o 4,4% wyższe niż w analogicznym okresie 2015 r. (przed rokiem wyższe o 2,7%).

**PRZECIĘTNE MIESIĘCZNE WYNAGRODZENIE BRUTTO
W SEKTORZE PRZEDSIĘBIORSTW**
(przeciętna miesięczna 2010 = 100)

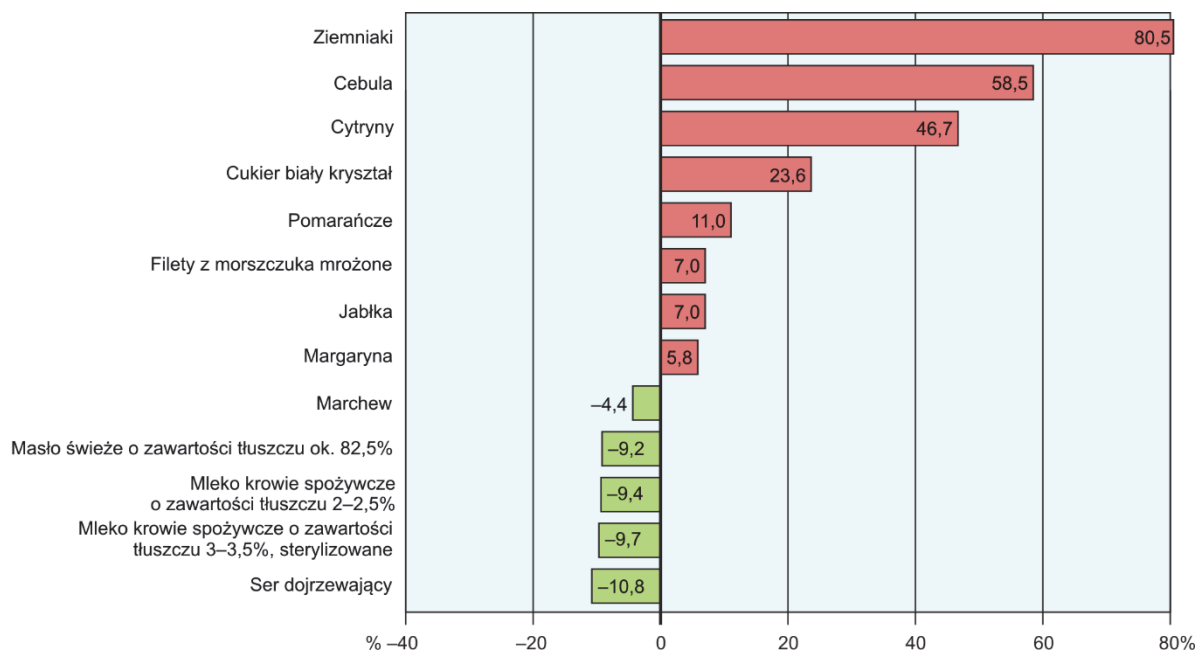


CENY DETALICZNE

W kwietniu br. ceny detaliczne większości wybranych towarów i usług konsumpcyjnych były wyższe od notowanych rok wcześniej.

ZMIANY CEN DETALICZNYCH WYBRANYCH ARTYKUŁÓW ŻYWNOŚCIOWYCH W KWIETNIU 2016 R.

(wzrost/spadek w stosunku do analogicznego okresu roku poprzedniego)



W porównaniu z kwietniem ub. roku wśród badanych towarów w grupie „pieczywo i produkty zbożowe” wzrosła cena mąki pszennej (o 3,6%) i kaszy jęczmiennej (o 1,2%). Obniżyła się cena chleba pszenno-żytniego (o 2,9%), bułki pszennej (o 2,6%) oraz ryżu (o 1,7%).

W badanym miesiącu więcej niż rok wcześniej należało zapłacić za mięso wołowe bez kości (z udźca) – o 1,3%. Mniej niż przed rokiem płacono za kurczęta patroszone – o 3,8%, mięso wieprzowe z kością (schab środkowy) – o 1,4% oraz mięso wołowe z kością (rostbef) – o 1,2%.

W grupie badanych wędlin zwiększyła się cena kielbasy wędzonej – o 1,1%, a obniżyła – szynki wieprzowej gotowanej – o 2,0% i kielbasy suszonej – o 0,7%.

W porównaniu z kwietniem 2015 r. cena filetów z morskczuka mrożonych była wyższa o 7,0%.

Wśród artykułów w grupie „mleko, sery i jaja” najbardziej obniżyła się cena sera dojrzewającego (o 10,8%), tańsze niż w kwietniu ub. roku były także: mleko krowie spożywcze o zawartości tłuszczu 3–3,5%, sterylizowane i mleko krowie spożywcze o zawartości tłuszczu 2–2,5% (odpowiednio o 9,7% i o 9,4%) oraz jaja kurze świeże (o 3,7%), ser twarogowy półtłusty (o 3,0%) i śmietana o zawartości tłuszczu 18% (o 0,6%).

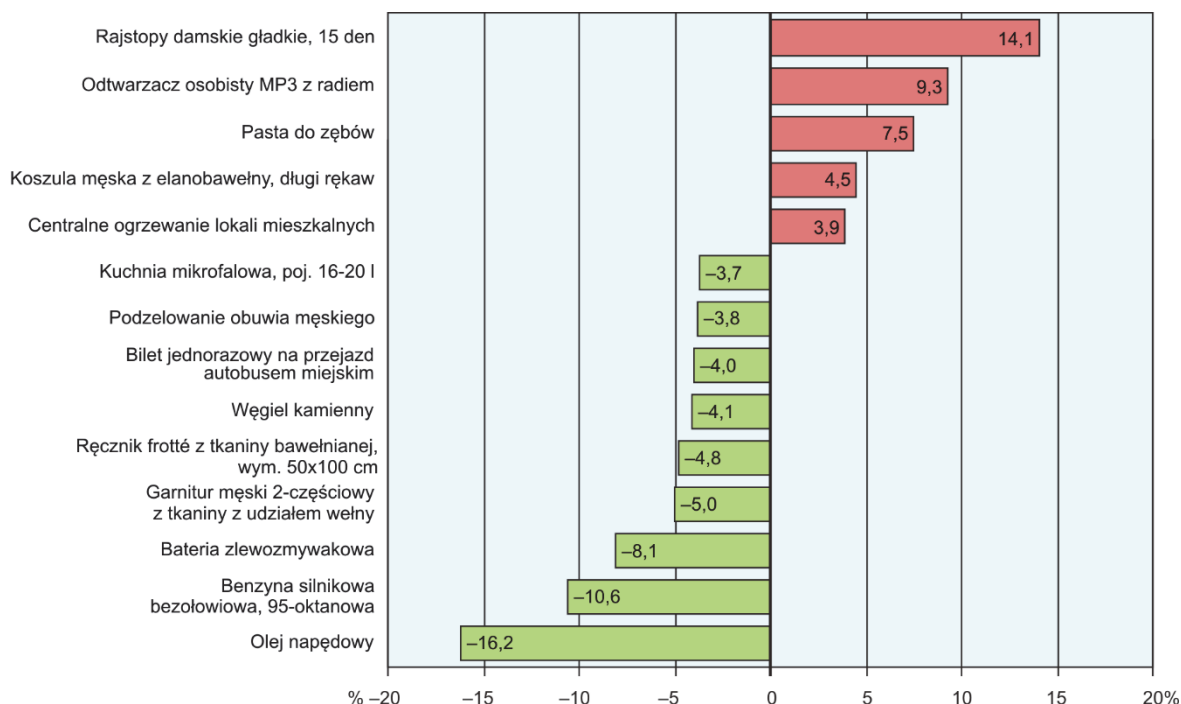
W grupie „oleje i pozostałe tłuszcze” więcej niż przed rokiem kosztowała margaryna (o 5,8%). Obniżyła się w skali roku cena masła świeżego o zawartości tłuszczu ok. 82,5% (o 9,2%) oraz oleju rzepakowego produkcji krajowej (o 2,2%).

W kwietniu br. wśród badanych artykułów w grupie „owoce i warzywa” największy wzrost ceny dotyczył ziemniaków (o 80,5%); ponadto droższe niż rok wcześniej były: cebula (o 58,5%), cytryny (o 46,7%), pomarańcze (o 11,0%) i jabłka (o 7,0%). Tańsza niż rok wcześniej była marchew (o 4,4%).

W badanym miesiącu wśród pozostałych wybranych artykułów żywnościowych więcej niż rok wcześniej kosztowały m.in. cukier biały kryształ (o 23,6%) oraz herbata czarna liściasta i sok jabłkowy (odpowiednio o 2,9% i o 2,7%). Mniej należało zapłacić za kawę naturalną mieloną (o 2,1%) i czekoladę mleczną (o 1,3%).

ZMIANY CEN DETALICZNYCH WYBRANYCH ARTYKUŁÓW NIEŻYWNOŚCIOWYCH I USŁUG KONSUMPCYJNYCH W KWIETNIU 2016 R.

(wzrost/spadek w stosunku do analogicznego okresu roku poprzedniego)



Wśród wybranych artykułów i usług związanych z mieszkaniem w porównaniu z kwietniem ub. roku najbardziej wzrosła opłata za centralne ogrzewanie lokali mieszkalnych (o 3,9%); więcej płacono również za wywóz śmieci niesegregowanych w budynkach wielorodzinnych (o 1,9%), za zimną wodę oraz za ciepłą wodę z miejskiej sieci wodociągowej (odpowiednio o 1,7% i o 1,4%). Nie zmieniła się opłata za wywóz śmieci segregowanych w budynkach wielorodzinnych, a mniej niż rok wcześniej kosztował węgiel kamienny (o 4,1%).

W kwietniu br. wśród towarów i usług w zakresie transportu wzrosła cena za przejazd taksówką osobową, taryfa dzienna (o 3,1%). Mniej należało zapłacić za olej napędowy (o 16,2%), benzynę silnikową bezołowiową, 95-oktanową (o 10,6%) oraz za bilet jednorazowy na przejazd autobusem miejskim (o 4,0%).

ROLNICTWO

Na rynku rolnym w kwietniu br. przeciętne ceny skupu większości podstawowych produktów roślinnych i zwierzęcych (z wyjątkiem cen żywca wołowego) były niższe niż przed miesiącem. W ujęciu rocznym wyższe były jedynie ceny żyta i ziemniaków. Relacje cen poprawiły się, ale nadal były niekorzystne dla producentów trzody chlewnej.

W kwietniu br. średnia temperatura powietrza na obszarze województwa mazowieckiego wyniosła 9,2°C i była o 1,6°C wyższa od przeciętnej z lat 1971–2000, przy czym maksymalna temperatura wyniosła 24,2°C, a minimalna – minus 3,0°C (obie wartości zarejestrowano w stacji meteorologicznej w Kozienicach). Średnia suma opadów atmosferycznych (28 mm) stanowiła 80% normy z wielolecia³ (od 29% w Płocku do 147% w Siedlcach). Liczba dni z opadami, w zależności od regionu, wynosiła od 10 do 18.

³ Przeciętne wartości temperatur i opadów obliczono jako średnie arytmetyczne przeciętnych miesięcznych wartości z pięciu stacji hydrologiczno-meteorologicznych Instytutu Meteorologii i Gospodarki Wodnej zlokalizowanych w Kozienicach, Mławie, Płocku, Siedlcach i Warszawie.

Warunki pogodowe w kwietniu br. były korzystne dla rolnictwa. Zakończono siew zbóż jarych oraz rzepaku i rzepiku jarego, a także kontynuowano sadzenie ziemniaków oraz siew buraków cukrowych i warzyw gruntowych. Na podstawie cyfrowej analizy zdjęć satelitarnych stanu rozwoju upraw, wykonanej w Instytucie Geodezji i Kartografii przez Zakład Teledetekcji wynika, że w III dekadzie kwietnia 2016 r. w porównaniu do wskaźnika zieleni z tej samej dekady roku poprzedniego stan rozwoju upraw w województwie mazowieckim był gorszy. Decydujący wpływ na plonowanie plantacji, zarówno upraw ozimych, jak i jarych, będą miały warunki agrometeorologiczne w okresie dalszej wegetacji, a szczególnie uzupełnienie niedoboru wilgoci w glebie występującego lokalnie na glebach przepuszczalnych.

Skup zbóż^a kształtował się następująco:

Wyszczególnienie	VII 2015–IV 2016		IV 2016		
	w tys. t	analogiczny okres roku poprzedniego = 100	w tys. t	IV 2015 = 100	III 2016 = 100
Ziarno zbóż podstawowych ^b	451,5	105,6	29,6	103,9	104,0
w tym:					
pszenica.....	321,7	114,1	21,9	117,9	100,4
żyto	42,7	80,0	1,6	125,0	123,1

^a W okresie styczeń–kwiecień 2016 r. bez skupu realizowanego przez osoby fizyczne. ^b Obejmuje: pszenicę, żyto, jęczmień, owies, pszenżyto; łącznie z mieszankami zbożowymi, bez ziarna siewnego.

W okresie lipiec 2015 r.–kwiecień 2016 r. **skup zbóż podstawowych** (z mieszankami zbożowymi, bez ziarna siewnego) wyniósł 451,5 tys. ton i był o 5,6% większy niż odpowiednio przed rokiem. Skup pszenicy w tym okresie był większy o 14,1%, a żyta – mniejszy o 20,0%. W kwietniu br. dostawy zbóż ogółem do skupu były większe niż przed miesiącem i przed rokiem (odpowiednio: o 4,0% i o 3,9%).

Skup podstawowych produktów zwierzęcych^a kształtował się następująco:

Wyszczególnienie	I–IV 2016		IV 2016		
	w tys. t	I–IV 2015 = 100	w tys. t	IV 2015 = 100	III 2016 = 100
Żywiec rzeźny ^b	260,3	136,3	56,4	124,8	59,4
w tym:					
wołowy (z cielęcym).....	13,4	107,6	3,2	102,9	80,3
wieprzowy	46,1	107,8	10,9	119,6	84,4
drobiowy	200,5	147,9	42,3	128,3	54,2
Mleko ^c	760,1	109,8	196,0	103,9	100,1

^a Bez skupu realizowanego przez osoby fizyczne. ^b Obejmuje bydło, cielęta, trzodę chlewną, owce, konie i drób; w przeliczeniu na mięso łącznie z tłuszczami w wadze poubojowej ciepłej. ^c W milionach litrów.

Od początku br. producenci z województwa mazowieckiego dostarczyli do skupu 260,3 tys. ton **żywca rzeźnego** (w wadze poubojowej ciepłej), tj. o 36,3% więcej niż przed rokiem. Zwiększoną podaż obserwowano zarówno w skupie żywca wołowego (o 7,6%), wieprzowego (o 7,8%) i drobiowego (o 47,9%). W kwietniu br. podaż żywca rzeźnego ogółem (56,4 tys. ton) w ujęciu rocznym była wyższa o 24,8%, a w ujęciu miesięcznym – niższa o 40,6%.

Dostawy **mleka** do skupu w okresie styczeń–kwiecień br. (760,1 mln l) były o 9,8% większe niż w tym samym okresie 2015 r. W kwietniu br. skup mleka wyniósł 196,0 mln l i był większy o 0,1% niż przed miesiącem i o 3,9% niż przed rokiem.

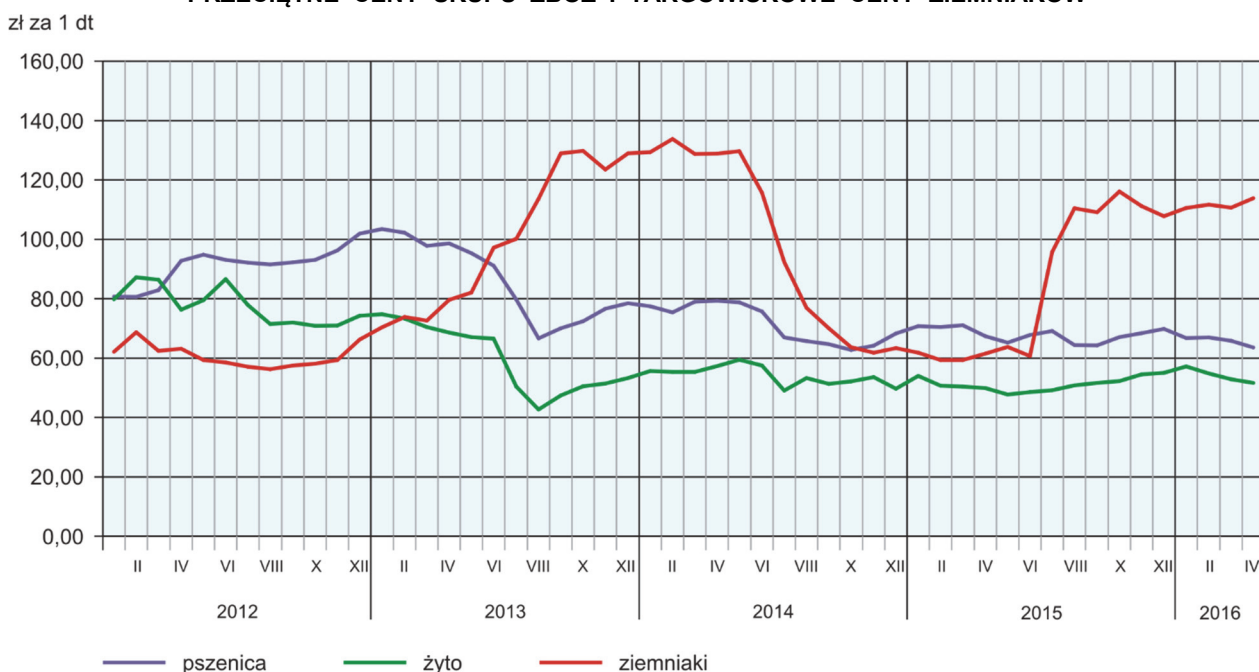
Przeciętne ceny podstawowych produktów rolnych kształtowały się następująco:

Wyszczególnienie	Ceny w skupie					Ceny na targowiskach				
	IV 2016			I-IV 2016		IV 2016			I-IV 2016	
	zł	IV 2015 = = 100	III 2016 = = 100	zł	I-IV 2015 = = 100	zł	IV 2015 = = 100	III 2016 = = 100	zł	I-IV 2015 = = 100
Pszonica ^a za 1 dt	63,54	94,4	96,6	65,76	94,0	75,32	99,6	99,8	74,97	97,8
Żyto ^a za 1 dt	51,64	103,5	97,7	54,61	105,9	52,25	97,4	93,1	55,10	102,4
Ziemniaki ^b za 1 dt	66,59	120,6	95,0	67,62	133,4	113,83	185,1	102,8	111,68	184,7
Żywiec rzeźny za 1 kg wagi żywej:										
bydło (bez cieląt).....	5,33	96,7	109,7	5,25	95,4	.	x	x	.	x
trzoda chlewna.....	4,13	93,6	96,6	4,16	96,8	4,59	105,3	112,5	4,23	97,7
drób	3,35	96,2	95,5	3,42	96,5	.	x	x	.	x
Prosię na chów za 1 szt.	.	x	x	.	x	119,82	81,6	107,8	116,57	82,8
Mleko za 1 hl.....	100,19	88,0	96,7	105,59	90,1	.	x	x	.	x

^a W skupie bez ziarna siewnego. ^b Na targowiskach – jadalne późne.

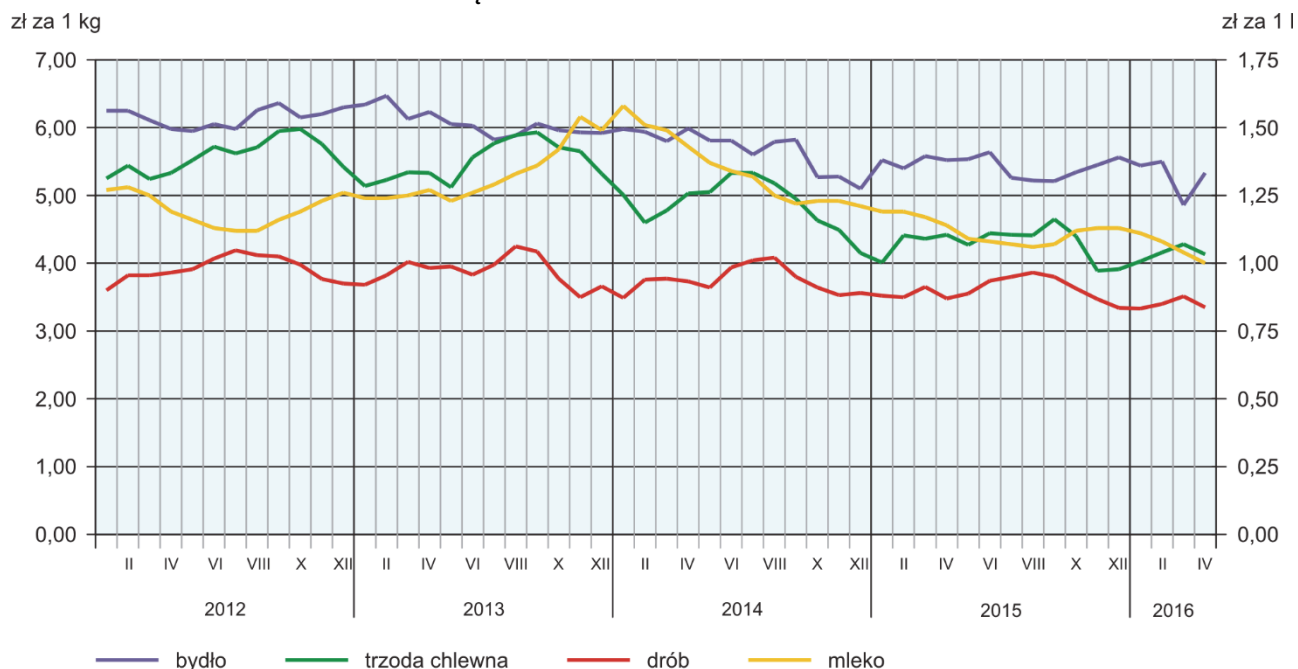
W okresie styczeń–kwiecień br. zarówno w skupie, jak i na targowiskach przeciętne **ceny pszenicy** były niższe niż w tym samym okresie ub. roku, a **ceny żyta** – wyższe. W kwietniu br. za 1 dt **pszenicy** w skupie płacono 63,54 zł, tj. o 3,4% mniej niż przed miesiącem i o 5,6% mniej niż przed rokiem. Na targowiskach przeciętna cena pszenicy ukształtowała się na poziomie 75,32 zł/dt i była niższa o 0,2% w ujęciu miesięcznym i o 0,4% w ujęciu rocznym. Cena skupu **żyta** w porównaniu z poprzednim miesiącem obniżyła się o 2,3% (do 51,64 zł/dt), a cena targowiskowa – o 6,9% (do 52,25 zł/dt). W porównaniu z kwietniem ub. roku za żyto w skupie i na targowiskach płacono stosownie: więcej o 3,5% i mniej o 2,6%.

PRZECIĘTNE CENY SKUPU ZBÓŻ I TARGOWISKOWE CENY ZIEMNIAKÓW



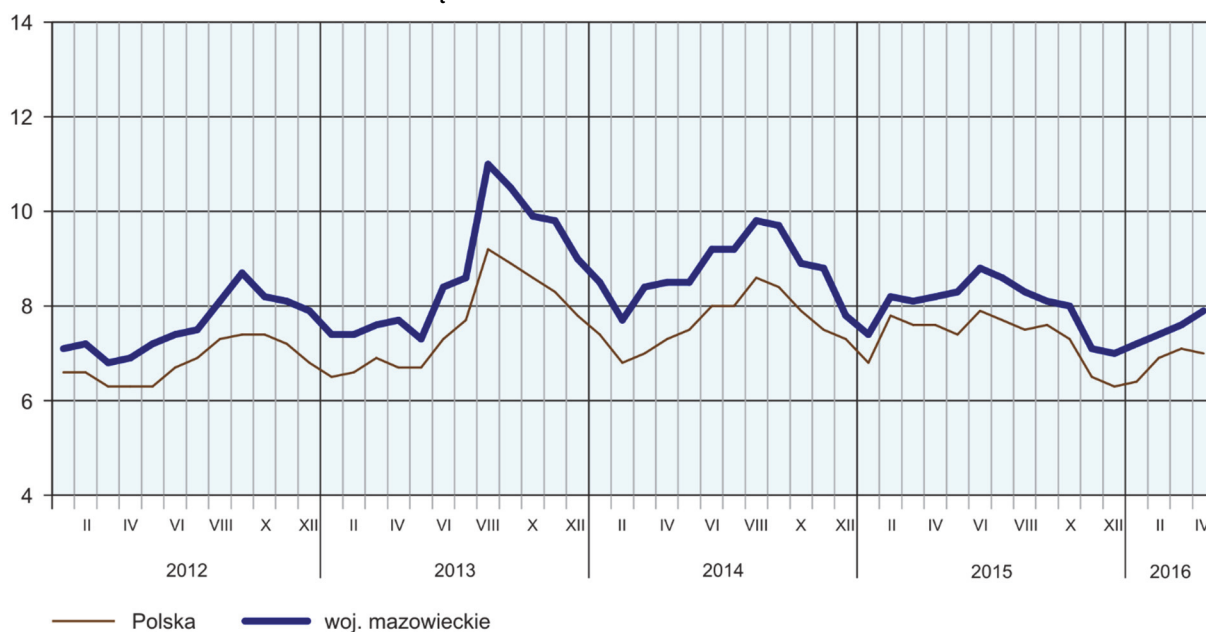
Przeciętne **ceny ziemniaków** w kwietniu br. były znacznie wyższe niż przed rokiem. Na targowiskach za 1 dt ziemniaków płacono 113,83 zł, tj. o 85,1% więcej niż rok temu i o 2,8% więcej niż miesiąc temu. Średnia cena skupu ziemniaków wyniosła 66,59 zł/dt, czyli była wyższa o 20,6% w ujęciu rocznym i niższa o 5,0% w ujęciu miesięcznym.

PRZECIĘTNE CENY SKUPU ŻYWCA I MLEKA



Przeciętna **cena żywca wieprzowego** w skupie, po wzrostach notowanych od grudnia ub. roku, obniżyła się. Za 1 kg tego surowca płacono 4,13 zł, tj. o 3,4% mniej niż przed miesiącem i o 6,4% mniej niż przed rokiem. Średnia cena żywca wieprzowego w obrocie targowiskowym (4,59 zł/kg) kształtowała się powyżej poziomu sprzed miesiąca i sprzed roku (odpowiednio: o 12,5% i o 5,3%). Spadek cen żywca wieprzowego w skupie i jeszcze większy spadek cen żyta na targowiskach skutkowały poprawą wskaźnika rentowności produkcji trzody chlewnej. Relacja cen skupu trzody do cen żyta na targowiskach w kwietniu br. wyniosła 7,9 (wobec 7,6 przed miesiącem i 8,2 przed rokiem). Wzrosła przeciętna cena prosiąt przeznaczonych do dalszego chowu. Na targowiskach za jedno prosię płacono około 120 zł, tj. o 7,8% więcej niż w marcu br., jednak o 18,4% mniej niż w kwietniu ub. roku.

RELACJA PRZECIĘTNYCH CEN SKUPU ŻYWCA WIEPRZOWEGO DO PRZECIĘTNYCH CEN ŻYTA NA TARGOWISKACH



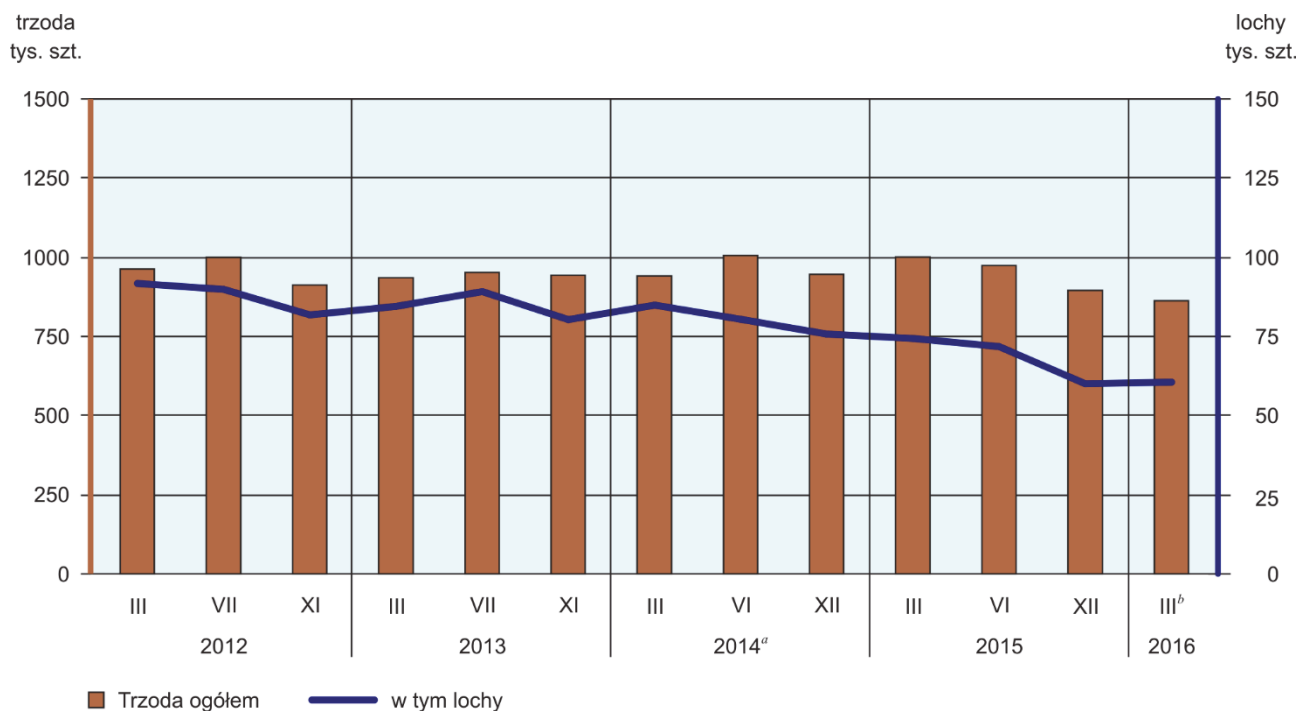
Pogłowie trzody chlewnej według stanu w marcu 2016 r. kształtowało się następująco:

Wyszczególnienie	W sztukach	W odsetkach	III 2015 = 100
O g ó ł e m ^a	862655	100,0	86,2
Prosięta o wadze do 20 kg.....	203328	23,6	85,7
Warchlaki o wadze od 20 kg do 50 kg.....	242309	28,1	83,4
Trzoda chlewna o wadze 50 kg i więcej:			
na ubój.....	355053	41,2	89,6
na chów.....	61965	7,2	81,1
w tym lochy.....	60599	7,0	81,5
w tym prośne.....	40829	4,7	82,5

^a Dane wstępne.

Według wstępnych danych **pogłowie trzody chlewnej** w marcu br. liczyło 862,7 tys. sztuk i w porównaniu z marcem ub. roku zmniejszyło się o 137,8 tys. sztuk (o 13,8%). Spadek liczebności odnotowano we wszystkich grupach produkcyjno-użytkowych stada świń. Relatywnie największy ubytek (o 18,5%) dotyczył pogłowia loch na chów, którego wielkość świadczy o nastawieniach produkcyjnych w chowie trzody i jednocześnie określa aktualne możliwości reprodukcyjne stada. Pogłowie prosiąt zmniejszyło się o 14,3%, warchlaków – o 16,6%, tuczników o 10,4%.

POGŁOWIE TRZODY CHLEWNEJ



^a Od 2014 r. zmiana terminu badania z 31 lipca na 1 czerwca oraz z 30 listopada na 1 grudnia. ^b Dane wstępne.

W kwietniu br., po znacznym spadku odnotowanym w poprzednim miesiącu, wzrosły ceny **żywca wołowego** w skupie. Średnia cena tego surowca wyniosła 5,33 zł/kg i była o 9,7% wyższa w skali miesiąca, ale o 3,3% niższa w skali roku.

Ceny skupu żywca drobiowego były niższe zarówno w ujęciu miesięcznym, jak i rocznym. W kwietniu br. za 1 kg drobiu rzeźnego producenci otrzymywali przeciętnie 3,35 zł, tj. o 4,5% mniej niż przed miesiącem i o 3,8% mniej niż przed rokiem.

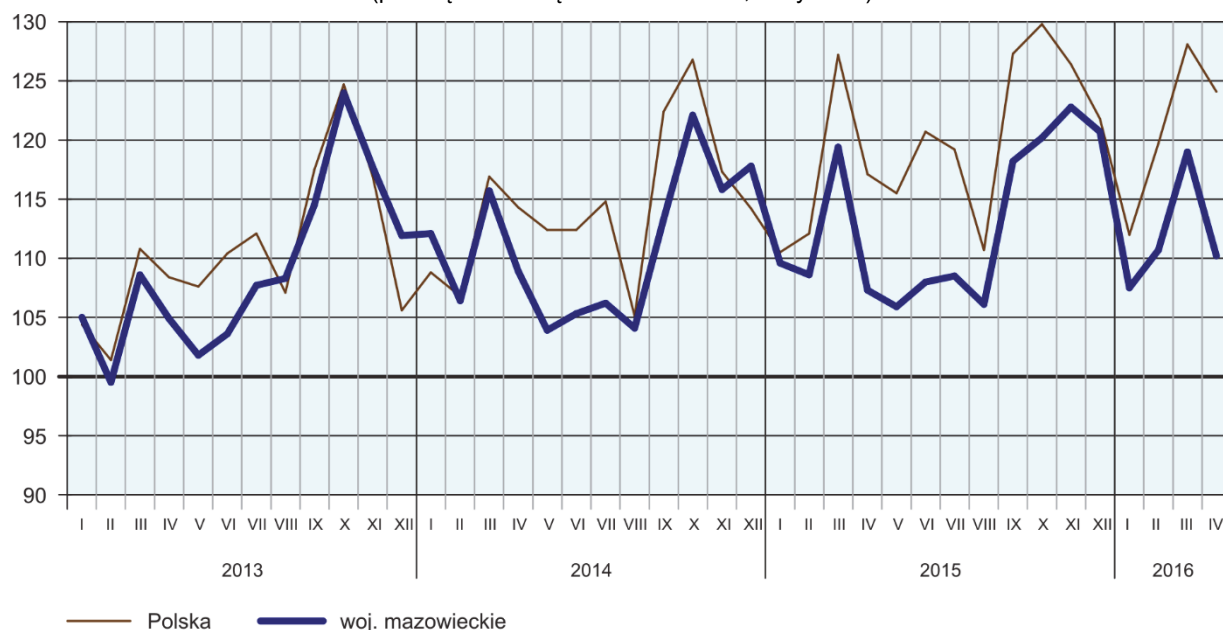
W kwietniu br. utrzymała się, notowana od grudnia 2014 r. (z wyjątkiem września, października i listopada 2015 r.), tendencja spadkowa **cen mleka**. Średnia cena tego surowca w skupie (100,19 zł za 100 litrów) była niższa o 3,3% niż miesiąc temu i o 12,0% niż rok temu.

PRZEMYSŁ I BUDOWNICTWO

Produkcja sprzedana przemysłu w kwietniu br. osiągnęła wartość (w cenach bieżących) 18395,8 mln zł i była (w cenach stałych) o 3,1% wyższa niż przed rokiem (wobec wzrostu o 0,1% w marcu br. i spadku o 1,5% w kwietniu ub. roku); w stosunku do poprzedniego miesiąca zmniejszyła się o 7,4%.

Produkcja sprzedana w przetwórstwie przemysłowym (stanowiąca 81,3% produkcji sprzedanej przemysłu) w porównaniu z kwietniem ub. roku zwiększyła się (w cenach stałych) o 5,8%. Zmniejszyła się natomiast (o 9,5%) produkcja sprzedana w sekcji wytwarzanie i zaopatrywanie w energię elektryczną, gaz, parę wodną i gorącą wodę (udział tej sekcji stanowi 16,1% produkcji przemysłowej).

PRODUKCJA SPRZEDANA PRZEMYSŁU
(przeciętna miesięczna 2010 = 100; ceny stałe)



W kwietniu br. wzrost produkcji sprzedanej w ujęciu rocznym notowano w 20 (spośród 33 występujących w województwie) działach przemysłu, m.in. w: produkcji urządzeń elektrycznych (o 19,3%), maszyn i urządzeń (o 17,8%), wyrobów z pozostałych mineralnych surowców niemetalicznych (o 15,9%), artykułów spożywczych (o 11,4%). Zmniejszyła się natomiast produkcja sprzedana m.in. komputerów, wyrobów elektronicznych i optycznych (o 13,4%) oraz napojów (o 2,1%).

Dynamika (w cenach stałych) i struktura (w cenach bieżących) produkcji sprzedanej przemysłu kształtowały się następująco:

Wyszczególnienie	IV 2016	I-IV 2016	
		analogiczny okres roku poprzedniego = 100	w odsetkach
O g ó ł e m	103,1	103,8	100,0
w tym:			
Przetwórstwo przemysłowe.....	105,8	103,3	77,2
w tym produkcja:			
artykułów spożywczych.....	111,4	108,4	19,5
napojów	97,9	98,2	2,1
papieru i wyrobów z papieru	110,3	104,0	3,3
chemikaliów i wyrobów chemicznych.....	110,3	109,8	7,0
wyrobów z gumy i tworzyw sztucznych.....	103,4	102,4	4,4
wyrobów z pozostałych mineralnych surowców nie-metalicznych.....	115,9	105,4	2,6
wyrobów z metali ^Δ	104,4	106,2	3,4
komputerów, wyrobów elektronicznych i optycznych	86,6	82,7	3,3
urządzeń elektrycznych	119,3	111,7	5,1
maszyn i urządzeń ^Δ	117,8	92,4	3,4
Wytwarzanie i zaopatrywanie w energię elektryczną, gaz, parę wodną i gorącą wodę ^Δ	90,5	106,0	20,3

Wydajność pracy w przemyśle, mierzona produkcją sprzedaną na 1 zatrudnionego, w kwietniu br. wyniosła (w cenach bieżących) 52,4 tys. zł i była (w cenach stałych) o 2,7% wyższa niż przed rokiem, przy większym o 0,4% przeciętnym zatrudnieniu i wzroście przeciętnego miesięcznego wynagrodzenia brutto o 6,2%.

W okresie styczeń–kwiecień br. produkcja sprzedana przemysłu wyniosła (w cenach bieżących) 75522,7 mln zł i była (w cenach stałych) o 3,8% wyższa niż w analogicznym okresie ub. roku.

Produkcja sprzedana budownictwa (w cenach bieżących) w kwietniu br. osiągnęła wartość 3764,5 mln zł i była o 14,2% niższa niż przed rokiem (wobec wzrostu o 7,3% w marcu br. i o 25,9% w kwietniu ub. roku). W okresie styczeń–kwiecień br. produkcja sprzedana budownictwa wyniosła 13640,2 mln zł i była o 3,7% niższa w porównaniu z analogicznym okresem ub. roku (wobec wzrostu o 14,6% przed rokiem).

Wydajność pracy w budownictwie, mierzona przychodami ze sprzedaży wyrobów i usług na 1 zatrudnionego w kwietniu br. ukształtowała się na poziomie 46,2 tys. zł (w cenach bieżących) i była o 15,1% niższa w porównaniu z analogicznym miesiącem ub. roku, przy wzroście przeciętnego zatrudnienia i przeciętnego miesięcznego wynagrodzenia brutto odpowiednio o 1,1% i o 6,6%.

Produkcja budowlano-montażowa (w cenach bieżących) w kwietniu br. wyniosła 1129,4 mln zł i była o 24,9% niższa niż przed rokiem (wobec spadku o 18,2% w marcu br. i wzroście o 30,2% w kwietniu ub. roku). Spadek produkcji odnotowano w podmiotach specjalizujących się w budowie obiektów inżynierii lądowej i wodnej (o 43,5%) oraz w jednostkach, w których podstawowym rodzajem działalności jest wznoszenie budynków (o 17,5%). Zwiększyła się natomiast produkcja w podmiotach wykonujących głównie roboty budowlane specjalistyczne (o 17,6%).

W okresie styczeń–kwiecień br. produkcja budowlano-montażowa ukształtowała się na poziomie 3798,0 mln zł i była o 15,1% mniejsza niż w analogicznym okresie ub. roku (przed rokiem większa o 2,1%).

Dynamika i struktura (w cenach bieżących) produkcji budowlano-montażowej kształtowały się następująco:

Wyszczególnienie	IV 2016	I-IV 2016	
	analogiczny okres roku poprzedniego = 100	w odsetkach	
O g ó ł e m	75,1	84,9	100,0
Budowa budynków ^Δ	82,5	80,0	34,1
Budowa obiektów inżynierii lądowej i wodnej ^Δ	56,5	81,8	38,1
Roboty budowlane specjalistyczne	117,6	97,6	27,8

BUDOWNICTWO MIESZKANIOWE

W kwietniu 2016 r. w porównaniu z analogicznym miesiącem ub. roku liczba mieszkań oddanych do użytkowania wzrosła o 42,6%, więcej było także mieszkań rozpoczętych oraz mieszkań, na budowę których wydano pozwolenia lub dokonano zgłoszenia z projektem budowlanym (odpowiednio o 55,0% i o 38,8%).

Według wstępnych danych⁴ w kwietniu br. **przekazano do użytkowania** 3280 mieszkań, tj. o 980 więcej niż przed rokiem. Większość mieszkań wybudowali deweloperzy – 2508 (76,5% ogólnej ich liczby), a pozostałe – 772 (tj. 23,5%) inwestorzy indywidualni; rok wcześniej udział tych form wyniósł odpowiednio 37,0% i 55,1%. W porównaniu z kwietniem 2015 r. mieszkań przeznaczonych na sprzedaż lub wynajem było więcej o 194,7%, a mieszkań indywidualnych – mniej o 39,1%.

Efekty budownictwa mieszkaniowego uzyskane w województwie mazowieckim w badanym miesiącu stanowią 26,4% efektów krajowych.

Liczba mieszkań oddanych do użytkowania w okresie styczeń–kwiecień 2016 r. kształtowała się następująco:

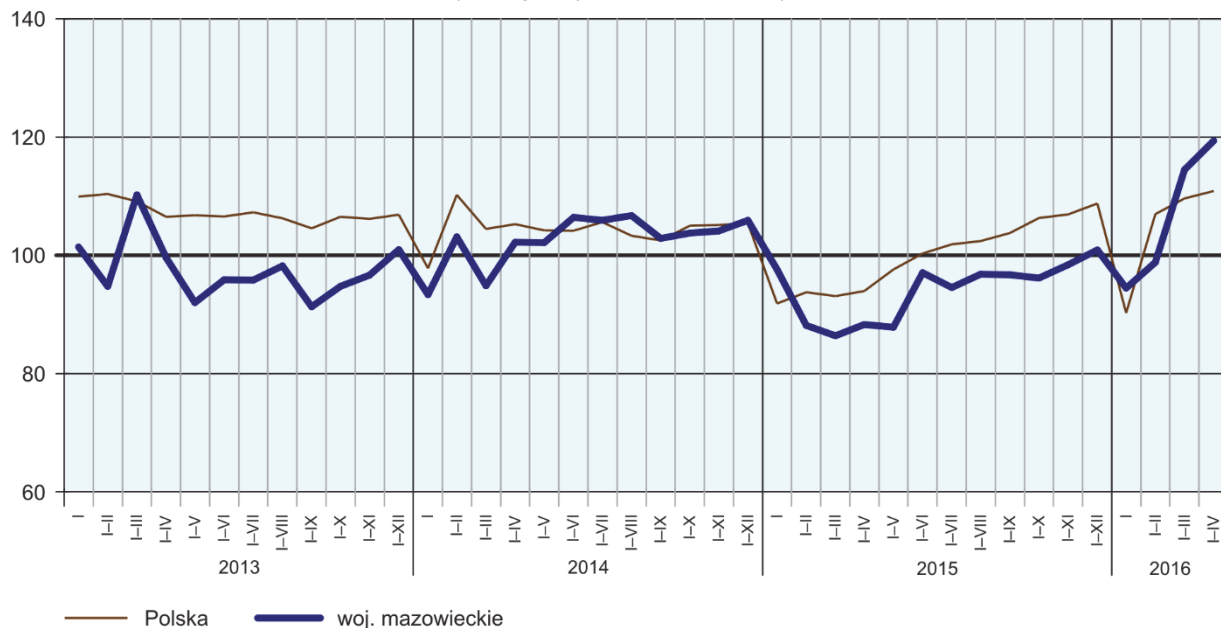
Wyszczególnienie	Mieszkania oddane do użytkowania			Przeciętna powierzchnia użytkowa 1 mieszkania w m ²
	w liczbach bezwzględnych	w odsetkach	I-IV 2015 = 100	
O g ó ł e m	11635	100,0	135,2	79,9
Indywidualne	3312	28,5	81,7	140,5
Przeznaczone na sprzedaż lub wynajem	8054	69,2	189,3	55,8
Spółdzielcze.....	195	1,7	99,0	60,8
Komunalne.....	74	0,6	87,1	40,9
Spółeczne czynszowe.....	—	—	x	—
Zakładowe.....	—	—	x	—

W okresie styczeń–kwiecień br. oddano do użytkowania 11635 mieszkań, tj. więcej niż w analogicznym okresie poprzedniego roku o 35,2%. Wzrost liczby wybudowanych mieszkań odnotowano jedynie w budownictwie przeznaczonym na sprzedaż lub wynajem.

⁴ Dane meldunkowe – mogą ulec zmianie po opracowaniu sprawozdań kwartalnych.

MIESZKANIA ODDANE DO UŻYTKOWANIA

(analogiczny okres 2010 = 100)



Najwięcej mieszkań oddano do użytkowania w m.st. Warszawie (6974), a w dalszej kolejności w powiatach piaseczyńskim (624) i wołomińskim (526), a najmniej – w powiatach: łosickim (10), żuromińskim (12) i sokołowskim (17).

MIESZKANIA ODDANE DO UŻYTKOWANIA WEDŁUG POWIATÓW W OKRESIE STYCZEŃ—KWIECIEŃ 2016 R.



Przeciętna powierzchnia użytkowa 1 mieszkania oddanego do użytkowania w okresie czterech miesięcy br. wyniosła 79,9 m² i była mniejsza niż rok wcześniej o 16,1 m². Tylko w budownictwie indywidualnym średnia powierzchnia mieszkania w skali roku wzrosła.

Mieszkania o największej przeciętnej powierzchni użytkowej przekazano do użytkowania w powiatach: pruszkowskim (201,6 m²), sokołowskim (182,2 m²), m. Ostrołęce (165,7 m²) oraz siedleckim (152,4 m²). Najmniejsze powstały w m.st. Warszawie (54,8 m²), powiecie mławskim (75,7 m²), m. Siedlcach (76,2 m²), powiecie nowodworskim (78,4 m²) i m. Płocku (82,4 m²). Ponadto mieszkania o przeciętnej powierzchni użytkowej mniejszej niż 100 m² wybudowano w powiatach pułtuskim i gostynińskim (odpowiednio 92,7 m² i 96,7 m²).

W kwietniu br. liczba mieszkań, **na realizację których wydano pozwolenia lub dokonano zgłoszenia z projektem budowlanym** wyniosła 5252 czyli o 1467 (o 38,8%) więcej niż rok wcześniej. Wśród ogółu mieszkań 72,9% stanowiły mieszkania przeznaczone na sprzedaż lub wynajem, a 24,3% indywidualne.

W badanym miesiącu **rozpoczęto budowę** 5403 mieszkań, tj. więcej o 1917 (o 55,0%) w porównaniu z kwietniem ub. roku. Mieszkania rozpoczęte przez deweloperów stanowiły 75,6% ogólnej ich liczby, a przez inwestorów indywidualnych 22,9%.

Liczba mieszkań, na budowę których wydano pozwolenia lub dokonano zgłoszenia z projektem budowlanym i mieszkań, których budowę rozpoczęto w okresie styczeń–kwiecień 2016 r. kształtowała się następująco:

Wyszczególnienie	Mieszkania, na realizację których wydano pozwolenia lub dokonano zgłoszenia z projektem budowlanym			Mieszkania, których budowę rozpoczęto		
	w liczbach bezwzględnych	w odsetkach	I-IV 2015 = = 100	w liczbach bezwzględnych	w odsetkach	I-IV 2015 = = 100
O g ó ł e m	13146	100,0	104,9	11846	100,0	145,3
Indywidualne	4022	30,6	114,2	3424	28,9	110,3
Przeznaczone na sprzedaż lub wynajem.....	8873	67,5	101,0	8340	70,4	166,1
Spółdzielcze.....	58	0,4	33,0	—	—	x
Komunalne.....	76	0,6	633,3	82	0,7	410,0
Spoleczne czynszowe.....	117	0,9	x	—	—	x
Zakładowe.....	—	—	x	—	—	x

RYNEK WEWNĘTRZNY

W kwietniu br. sprzedaż detaliczna obniżyła się w skali roku. Wyższa niż przed rokiem była sprzedaż hurtowa.

Sprzedaż detaliczna (w cenach bieżących) zrealizowana przez przedsiębiorstwa handlowe i niehandlowe w kwietniu br. była o 0,3% niższa niż przed rokiem i wyższa o 4,6% w stosunku do poprzedniego miesiąca.

Wśród grup o znaczącym udziale sprzedaży wzrost sprzedaży detalicznej (o 17,1%) w stosunku do kwietnia ub. roku, odnotowano tylko w grupie przedsiębiorstw zajmujących się handlem meblami, RTV, AGD (w stosunku do marca br. wzrost o 14,2%). Najgłębszy spadek sprzedaży detalicznej w stosunku do analogicznego okresu ubiegłego roku dotyczył przedsiębiorstw zajmujących się handlem paliwami stałymi, ciekłymi i gazowymi (o 16,6%) oraz przedsiębiorstw z grupy „pozostałe” (o 12,5%). Wśród pozostałych grup najbardziej wzrosła sprzedaż w jednostkach handlujących tekstyliami, odzieżą, obuwiem (o 27,1%) oraz w jednostkach z grupy pojazdy samochodowe, motocykle, części (o 21,3%) — wobec marca br. wzrost odpowiednio o 13,4% i o 0,3%.

W okresie styczeń–kwiecień 2016 r. sprzedaż detaliczna była o 2,0% niższa w stosunku do analogicznego okresu roku poprzedniego. Wśród grup o największym udziale sprzedaży najbardziej wzrosła sprzedaż mebli, RTV, AGD (o 9,3%), natomiast najgłębszy spadek (o 14,9%) odnotowano w przedsiębiorstwach zajmujących się handlem „paliwami stałymi, ciekłymi i gazowymi”.

Dynamika i struktura (w cenach bieżących) sprzedaży detalicznej w kwietniu 2016 r. kształtowały się następująco:

Wyszczególnienie	IV 2016	I–IV 2016	
	analogiczny okres roku poprzedniego = 100	w odsetkach	
O g ó ł e m ^a	99,7	98,0	100,0
w tym:			
Pojazdy samochodowe, motocykle, części	121,3	118,3	9,5
Paliwa stałe, ciekłe i gazowe	83,4	85,1	22,7
Żywność, napoje i wyroby tytoniowe	99,1	99,4	18,2
Pozostała sprzedaż detaliczna w niewyspecjalizowanych sklepach	92,2	88,2	3,9
Farmaceutyki, kosmetyki, sprzęt ortopedyczny....	96,6	93,3	3,9
Tekstylia, odzież, obuwie	127,1	117,8	5,7
Meble, RTV, AGD	117,1	109,3	16,7
Prasa, książki, pozostała sprzedaż w wyspecjalizowanych sklepach	112,6	107,2	7,5
Pozostałe	87,5	86,3	11,1

^a Grupowania przedsiębiorstw dokonano na podstawie Polskiej Klasyfikacji Działalności – PKD 2007, zaliczając przedsiębiorstwo do określonej kategorii według przeważającego rodzaju działalności, zgodnie z aktualnym w omawianym okresie stanem organizacyjnym. Odnotowane zmiany (wzrost/spadek) sprzedaży detalicznej w poszczególnych grupach rodzajów działalności przedsiębiorstw mogą, zatem również wynikać ze zmiany przeważającego rodzaju działalności przedsiębiorstwa oraz zmian organizacyjnych (np. połączenia przedsiębiorstw). Nie ma to wpływu na dynamikę sprzedaży detalicznej ogółem.

Sprzedaż hurtowa (w cenach bieżących) w przedsiębiorstwach handlowych w kwietniu br. była o 4,5% wyższa niż przed rokiem, w tym w przedsiębiorstwach hurtowych niższa o 1,0%. W odniesieniu do marca br. roku sprzedaż hurtowa w przedsiębiorstwach handlowych obniżyła się o 7,5%, a w przedsiębiorstwach hurtowych spadek wyniósł 8,1%.

W okresie styczeń–kwiecień 2016 r. wzrosła sprzedaż hurtowa w przedsiębiorstwach handlowych – o 2,0% w stosunku do ub. roku, a w przedsiębiorstwach hurtowych sprzedaż spadła – o 2,5%.

WYNIKI FINANSOWE PRZEDSIĘBIORSTW

W I kwartale 2016 r. podstawowe wyniki finansowe badanych przedsiębiorstw były niższe od uzyskanych rok wcześniej. Mniej korzystne niż przed rokiem były również podstawowe wskaźniki ekonomiczno-finansowe.

Przychody, koszty oraz wyniki finansowe podmiotów objętych badaniem kształtowały się następująco:

Wyszczególnienie	I–III 2015	I–III 2016
	w mln zł	
Przychody z całokształtu działalności	197870,8	193873,4
w tym przychody ze sprzedaży produktów, towarów i materiałów	190730,6	188218,2
Koszty uzyskania przychodów z całokształtu działalności	188798,3	185391,8
w tym koszt własny sprzedanych produktów oraz wartość sprzedanych towarów i materiałów	182259,5	180225,2
Wynik na sprzedaży produktów, towarów i materiałów	8471,1	7993,0
Wynik na pozostałej działalności operacyjnej	975,1	1234,0
Wynik na operacjach finansowych	–373,8	–745,5
Wynik finansowy brutto	9115,7	8481,6
Wynik finansowy netto	7348,8	6848,6
zysk netto	10314,6	10152,5
strata netto	2965,9	3303,9

Przychody z całokształtu działalności w I kwartale 2016 r. były o 2,0% niższe niż w analogicznym okresie ub. roku, natomiast **koszty uzyskania tych przychodów** zmniejszyły się o 1,8%, co znalazło odzwierciedlenie w pogorszeniu wskaźnika poziomu kosztów. Przychody netto ze sprzedaży produktów, towarów i materiałów oraz koszty tej działalności były niższe niż przed rokiem odpowiednio o 1,3% i o 1,1%. W ujęciu wartościowym największy spadek przychodów netto ze sprzedaży produktów, towarów i materiałów odnotowano w przetwórstwie przemysłowym oraz w wytwarzaniu i zaopatrywaniu w energię elektryczną, gaz, parę wodną i gorącą wodę.

Wynik finansowy ze sprzedaży produktów, towarów i materiałów był o 5,6% niższy niż przed rokiem i wyniósł 7993,0 mln zł. Wynik na pozostałej działalności operacyjnej był wyższy o 26,6% i osiągnął wartość 1234,0 mln zł. Gorszy niż przed rokiem był wynik na operacjach finansowych (minus 745,5 mln zł wobec minus 373,8 mln zł), co było następstwem szybszego spadku przychodów finansowych (o 27,3%) niż kosztów finansowych (o 14,4%).

W rezultacie wynik finansowy brutto osiągnął wartość 8481,6 mln zł i był niższy o 634,1 mln zł (o 7,0%) od uzyskanego w I kwartale 2015 r. Obciążenia wyniku finansowego brutto zmniejszyły się w skali roku o 7,6% do 1632,9 mln zł. **Wynik finansowy netto** ukształtował się na poziomie 6848,6 mln zł i był niższy o 500,1 mln zł (o 6,8%) w porównaniu z uzyskanym rok wcześniej; zysk netto zmniejszył się o 1,6%, a strata netto zwiększyła się o 11,4%.

W omawianym okresie zysk netto wykazało 67,0% badanych przedsiębiorstw (tyle samo co przed rokiem). Udział przychodów przedsiębiorstw wykazujących zysk netto w ogólnej kwocie przychodów z całokształtu działalności zmniejszył się z 76,5% do 66,6%. W przetwórstwie przemysłowym zysk netto odnotowało 75,2% przedsiębiorstw (w I kwartale 2015 r. – 75,0%), a udział uzyskanych przez nie przychodów w przychodach wszystkich podmiotów tej sekcji stanowił 59,9% (rok wcześniej 87,8%).

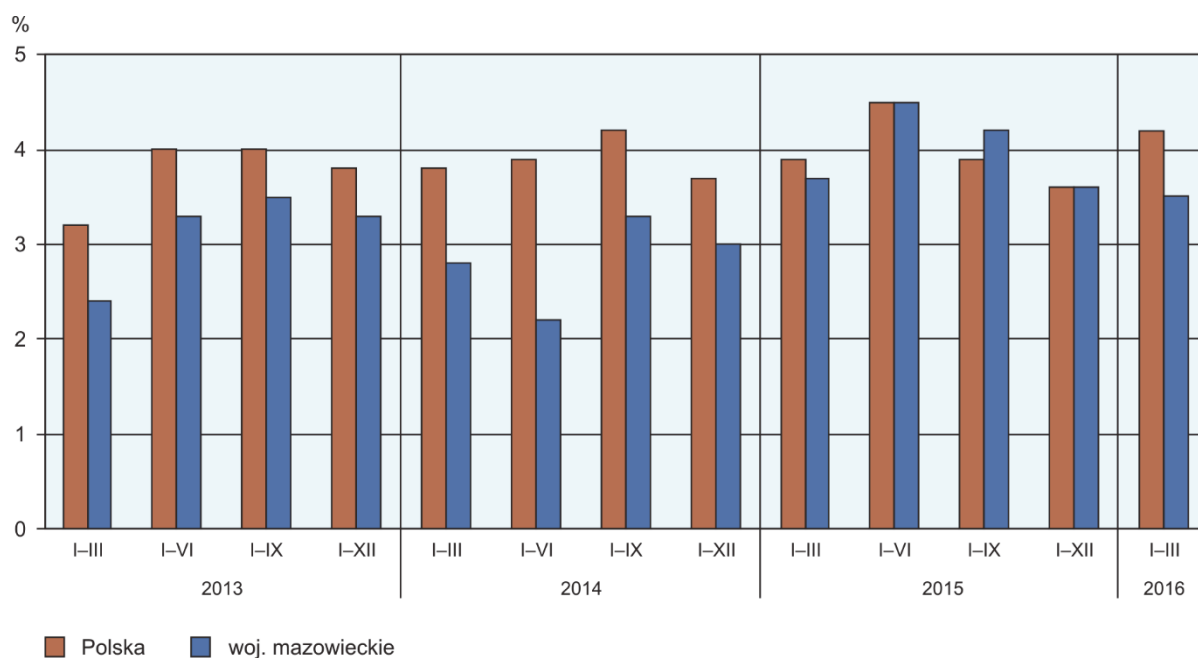
W badanych przedsiębiorstwach odnotowano pogorszenie wszystkich podstawowych **wskaźników ekonomiczno-finansowych**. W skali roku wzrósł (o 0,2 p. proc.) wskaźnik poziomu kosztów z całokształtu działalności, pogorszył się również wskaźnik rentowności sprzedaży produktów, towarów i materiałów oraz wskaźniki rentowności obrotu brutto i obrotu netto (spadek po 0,2 p. proc.). Wskaźniki płynności finansowej I i II stopnia były niższe odpowiednio o 1,0 i o 2,0 p. proc.

Podstawowe wskaźniki ekonomiczno-finansowe podmiotów objętych badaniem kształtowały się następująco:

Wyszczególnienie	I-III 2015	I-III 2016
	w %	
Wskaźnik poziomu kosztów	95,4	95,6
Wskaźnik rentowności ze sprzedaży produktów, towarów i materiałów.....	4,4	4,2
Wskaźnik rentowności obrotu brutto	4,6	4,4
Wskaźnik rentowności obrotu netto	3,7	3,5
Wskaźnik płynności finansowej I stopnia	50,5	49,5
Wskaźnik płynności finansowej II stopnia	117,8	115,8

Spośród 16 sekcji najbardziej rentowne rodzaje działalności to dostawa wody; gospodarowanie ściekami i odpadami; rekultywacja (wskaźnik rentowności obrotu netto 12,2%) oraz wytwarzanie i zaopatrywanie w energię elektryczną, gaz, parę wodną i gorącą wodę (wskaźnik 9,8%). W porównaniu z I kwartałem ub. roku poprawę rentowności obrotu netto odnotowano w 5 sekcjach, przy czym największy wzrost miał miejsce w transporcie i gospodarce magazynowej (o 2,3 p. proc.).

WSKAŹNIK RENTOWNOŚCI OBROTU NETTO



Wartość **aktywów obrotowych** badanych przedsiębiorstw wyniosła na koniec marca 2016 r. 265065,1 mln zł i była o 1,8% wyższa niż przed rokiem, przy czym zapasy były wyższe o 3,4%, krótkoterminowe rozliczenia międzyokresowe – o 1,9%, należności krótkoterminowe – o 1,5%, a inwestycje krótkoterminowe – o 1,1%. W rzeczowej strukturze aktywów obrotowych zwiększył się udział zapasów (z 22,5% do 22,9%), obniżył się natomiast udział inwestycji krótkoterminowych (z 31,6% do 31,3%) oraz należności krótkoterminowych (z 42,1% do 41,9%); nie zmienił się udział krótkoterminowych rozliczeń międzyokresowych (3,9%). W strukturze zapasów wzrósł udział towarów (z 46,8% do 49,3%) oraz półproduktów i produktów w toku (z 11,2% do 11,9%), zmniejszył się natomiast udział produktów gotowych (z 14,1% do 12,6%) i materiałów (z 24,2% do 23,1%).

Aktywa obrotowe finansowane były głównie zobowiązaniami krótkoterminowymi – relacja zobowiązań krótkoterminowych do aktywów obrotowych wyniosła 63,3% wobec 62,5% rok wcześniej.

Zobowiązania długo- i krótkoterminowe (bez funduszy specjalnych) w końcu marca 2016 r. wyniosły 306062,4 mln zł i były o 3,2% wyższe niż przed rokiem. Zobowiązania długoterminowe stanowiły 45,2% ogółu zobowiązań (tyle samo co w marcu 2015 r.), a ich wartość wyniosła 138379,2 mln zł i była o 3,3% większa niż rok wcześniej. Zobowiązania krótkoterminowe badanych przedsiębiorstw wyniosły 167683,1 mln zł i w skali roku były wyższe o 3,1%, w tym zobowiązania z tytułu podatków, ceł, ubezpieczeń i innych świadczeń – o 3,6%, a z tytułu dostaw i usług – o 0,9%.

WYBRANE DANE O WOJEWÓDZTWIE MAZOWIECKIM

WYSZCZEGÓLNIENIE A – 2015 r. B – 2016 r.		I	II	III	IV	V	VI	VII	VIII	IX	X	XI	XII
Przeciętne zatrudnienie w sektorze przedsiębiorstw ^a (w tys. osób)	A	1346,7	1341,8	1341,2	1341,4	1342,8	1343,4	1346,7	1350,3	1351,8	1354,0	1359,2	1365,5
	B	1378,0	1373,4	1377,8	1380,7								
poprzedni miesiąc = 100	A	100,0	99,6	100,0	100,0	100,1	100,0	100,2	100,3	100,1	100,2	100,4	100,5
	B	100,9	99,7	100,3	100,2								
analogiczny miesiąc poprzedniego roku = 100	A	101,4	101,1	101,0	101,2	101,1	100,9	100,8	101,0	101,1	101,0	101,0	101,4
	B	102,3	102,4	102,7	102,9								
Bezrobotni zarejestrowani (w tys. osób; stan w końcu okresu)	A	260,3	259,6	252,1	244,5	236,4	227,7	224,9	223,5	220,9	216,3	216,1	216,5
	B	226,2	227,1	221,5	214,0								
Stopa bezrobocia ^b (w %; stan w końcu okresu).....	A	10,0	10,0	9,7	9,4	9,1	8,8	8,7	8,7	8,6	8,4	8,4	8,4
	B	8,7	8,7	8,5	8,2								
Oferty pracy (zgłoszone w ciągu miesiąca).....	A	9475	12027	13775	13232	13995	16429	14374	13574	14969	14696	12032	9747
	B	12315	19119*	20708	18655								
Bezrobotni na 1 ofertę pracy (stan w końcu okresu)....	A	48	43	38	28	29	20	21	22	20	21	26	42
	B	27	23	22	23								
Przeciętne miesięczne wynagrodzenia brutto w sektorze przedsiębiorstw ^a (w zł)	A	4802,14	4911,96	5202,65	5038,11	4916,77	4864,46	4911,13	4858,65	4875,99	5023,09	4933,94	5235,49
	B	4996,97	5101,57	5452,94	5338,20								
poprzedni miesiąc = 100	A	95,4	102,3	105,9	96,8	97,6	98,9	101,0	98,9	100,4	103,0	98,2	106,1
	B	95,4	102,1	106,9	97,9								
analogiczny miesiąc poprzedniego roku = 100	A	103,2	103,5	101,9	103,1	102,5	102,1	101,9	103,2	104,0	102,9	103,0	104,0
	B	104,1	103,9	104,8	106,0								
Wskaźniki cen:													
towarów i usług konsumpcyjnych ^c :													
analogiczny okres poprzedniego roku = 100													
A				98,6			99,1			99,4			99,4
B													

^a W przedsiębiorstwach, w których liczba pracujących przekracza 9 osób. ^b Udział zarejestrowanych bezrobotnych w cywilnej ludności aktywnej zawodowo, szacowanej na koniec każdego miesiąca. ^c W kwartale.

WYBRANE DANE O WOJEWÓDZTWIE MAZOWIECKIM (cd.)

	I	II	III	IV	V	VI	VII	VIII	IX	X	XI	XII
<p>Wskazniki cen (dok.):</p> <p>skupu ziarna zbóż:</p> <p>poprzedni miesiąc = 100.....</p> <p>analogiczny miesiąc poprzedniego roku = 100.....</p> <p>skupu żywności rzeźnego wołowego (bez cieląt):</p> <p>poprzedni miesiąc = 100.....</p> <p>analogiczny miesiąc poprzedniego roku = 100.....</p> <p>skupu żywności rzeźnego wieprzowego:</p> <p>poprzedni miesiąc = 100.....</p> <p>analogiczny miesiąc poprzedniego roku = 100.....</p> <p>Relacje cen skupu ^a żywności wieprzowego do cen targowiskowych żyła</p> <p>Produkcja sprzedana przemysłu ^b (w cenach stałych):</p> <p>poprzedni miesiąc = 100.....</p> <p>analogiczny miesiąc poprzedniego roku = 100.....</p> <p>Produkcja budowlano-montażowa ^b (w cenach bieżących):</p> <p>poprzedni miesiąc = 100.....</p> <p>analogiczny miesiąc poprzedniego roku = 100.....</p>												
WYSZCZEGÓLNIENIE												
A – 2015 r.												
B – 2016 r.												
A	103,9	100,0	96,6	96,6	98,4	100,5	100,9	96,5	101,2	105,1	102,2	103,7
B	95,1	99,0	99,9	97,1								
A	88,9	94,2	86,5	82,8	82,6	87,6	103,1	96,8	99,6	108,1	109,1	105,3
B	96,3	95,3	98,5	99,0								
A	108,1	97,9	103,2	98,9	100,3	101,9	93,3	99,2	99,9	102,5	102,0	102,0
B	97,8	101,1	88,5	109,7								
A	92,3	90,9	96,1	92,1	95,3	97,1	94,0	90,2	89,6	101,4	103,3	108,9
B	98,5	101,7	87,2	96,7								
A	96,5	110,0	98,9	101,3	96,7	104,0	99,7	99,6	105,5	94,6	88,3	100,5
B	103,2	103,3	102,8	96,6								
A	79,9	95,9	91,2	87,7	84,5	83,3	82,9	85,1	93,8	94,9	86,6	94,1
B	100,6	94,4	98,1	93,6								
A	7,4	8,2	8,1	8,2	8,3	8,8	8,6	8,3	8,1	8,0	7,1	7,0
B	7,2	7,4	7,6	7,9								
A	93,0	99,1	109,9	89,9	98,7	102,0	100,5	97,8	111,4	101,7	102,2	98,3
B	89,1	103,0	107,5*	92,6								
A	97,7	102,0	103,1	98,5	102,0	102,7	102,3	102,1	104,6	98,6	106,3	102,7
B	98,4	102,3	100,1*	103,1								
A	37,5	149,7	104,7	144,0	87,3	109,6	114,1	93,7	93,7	129,0	93,1	124,8
B	36,1	95,5	114,7	132,2								
A	88,6	96,1	83,6	130,2	94,8	94,2	90,4	105,6	83,0	88,5	105,6	121,6
B	117,1	74,7	81,8	75,1								

^a Ceny bieżące bez VAT. ^b W przedsiębiorstwach, w których liczba pracujących przekracza 9 osób.

WYBRANE DANE O WOJEWÓDZTWIE MAZOWIECKIM (dok.)

WYSZCZEGÓLNIENIE A – 2015 r. B – 2016 r.		I	II	III	IV	V	VI	VII	VIII	IX	X	XI	XII
Mieszkania oddane do użytkowania (od początku roku)	A	2733*	4450*	6306*	8606*	10528*	13218*	15556*	17484*	20932*	23633*	26160*	29227*
	B	2645	4988	8355	11635								
analogiczny okres poprzedniego roku = 100	A	104,5*	85,5	91,1*	86,4*	86,0*	91,2*	89,3	90,7*	94,0*	92,7*	94,6*	95,3*
	B	96,8*	112,1	132,5*	135,2								
Sprzedaż detaliczna towarów ^a (w cenach bieżących):													
poprzedni miesiąc = 100	A	73,2	96,4	116,6	99,7	103,0	99,8	100,5	97,7	98,6	104,4	93,4	125,9
	B	71,0	98,5	111,5	104,6								
analogiczny miesiąc poprzedniego roku = 100	A	96,6	95,5	98,0	96,1	98,5	100,8	97,4	95,2	95,8	95,6	95,8	100,3
	B	97,3	99,4	95,0	99,7								
Wskaźnik rentowności obrotu w przedsiębiorstwach ^b :													
brutto ^c (w %)	A	.	.	4,6	.	.	5,3	.	.	5,0	.	.	4,3
	B	.	.	4,4	.	.							
netto ^d (w %)	A	.	.	3,7	.	.	4,5	.	.	4,2	.	.	3,6
	B	.	.	3,5	.	.							
Nakłady inwestycyjne przedsiębiorstw ^b – od początku roku (w mln zł; ceny bieżące)	A	.	.	7448,7	.	.	16700,3	.	.	28497,5	.	.	47791,1
	B	.	.	6048,6	.	.							
analogiczny okres poprzedniego roku = 100 (ceny bieżące)	A	.	.	122,4	.	.	106,6	.	.	111,0	.	.	115,6
	B	.	.	81,2	.	.							
Podmioty gospodarki narodowej ^e w rejestrze REGON (stan w końcu okresu)	A	742815	744924	746388	749200	751641	754598	756743	759394	762479	765227	765435	766030
	B	767323	770087	772409	774358								
w tym spółki handlowe	A	128632	129979	131060	132382	133572	134636	135523	136594	138021	139499	141077	142530
	B	143669	145161	146318	147839								
w tym z udziałem kapitału zagranicznego	A	33374	33289	33288	33459	33543	33584	33569	33721	33906	33900	33911	33919
	B	34505	34678	34878	35098								

^a W przedsiębiorstwach, w których liczba pracujących przekracza 9 osób. ^b W przedsiębiorstwach, w których liczba pracujących przekracza 49 osób. ^c Relacja wyniku finansowego brutto do przychodów z całokształtu działalności. ^d Relacja wyniku finansowego netto do przychodów z całokształtu działalności. ^e Bez osób prowadzących gospodarstwa indywidualne w rolnictwie.