



**URZĄD STATYSTYCZNY W WARSZAWIE**  
**ul. 1 Sierpnia 21, 02-134 Warszawa**

Kontakt: e-mail: sekretariatUSWAW@stat.gov.pl  
tel. 22 464 23 15  
faks 22 846 76 67

Internet: warszawa.stat.gov.pl

**KOMUNIKAT O SYTUACJI SPOŁECZNO-GOSPODARCZEJ**  
**WOJEWÓDZTWA MAZOWIECKIEGO**  
**W PAŹDZIERNIKU 2015 R.**

Nr 10/2015

opublikowany: 30.11.2015

\*\*\*

- ⇒ W październiku br. przeciętne zatrudnienie w sektorze przedsiębiorstw było wyższe niż przed rokiem (o 1,0%). Stopa bezrobocia rejestrowanego obniżyła się zarówno w skali miesiąca, jak i roku, i wyniosła 8,4%.
- ⇒ Przeciętne miesięczne wynagrodzenie brutto w sektorze przedsiębiorstw w październiku br. było wyższe od notowanego rok wcześniej (o 2,9%).
- ⇒ Na rynku rolnym w październiku br., w warunkach niższej niż przed rokiem podaży, przeciętne ceny skupu żyta i ziemniaków były wyższe, natomiast cena żywca wieprzowego – niższa. Większym dostawom pszenicy i żywca wołowego towarzyszył wzrost cen, a w przypadku żywca drobiowego i mleka – spadek. W porównaniu z wrześniem br. przeciętne ceny skupu pszenicy, żyta, żywca wołowego i mleka były wyższe, a ceny ziemniaków, żywca wieprzowego i drobiowego – niższe. Na targowiskach więcej niż przed rokiem płacono za żyto i ziemniaki, a mniej – za pszenicę, żywca wieprzowego i prosię na chów. W ujęciu miesięcznym droższe były ziemniaki i żywca wieprzowego, a tańsze – zboża; średnia cena prosiąt do dalszego chowu ukształtowała się na poziomie zbliżonym do odnotowanego we wrześniu br. Pogorszył się wskaźnik opłacalności tuczu trzody chlewnej.
- ⇒ W październiku br. produkcja sprzedana przemysłu zmniejszyła się w skali roku (o 1,6%, w cenach stałych). Niższa niż przed rokiem była produkcja budowlano-montażowa (o 11,5%, w cenach bieżących).
- ⇒ Liczba mieszkań oddanych do użytkowania w październiku br. była mniejsza niż rok wcześniej o 27,0%. Najwięcej mieszkań przekazali inwestorzy budujący na sprzedaż lub wynajem, a w dalszej kolejności indywidualni.
- ⇒ W październiku br. odnotowano spadek sprzedaży detalicznej w skali roku (o 4,4%). Natomiast wyższa niż przed rokiem (o 2,1%) była sprzedaż hurtowa.
- ⇒ W okresie styczeń-wrzesień 2015 r. wyniki finansowe przedsiębiorstw były wyższe od uzyskanych rok wcześniej. Podstawowe wskaźniki ekonomiczno-finansowe były korzystniejsze niż przed rokiem.
- ⇒ Nakłady inwestycyjne poniesione przez przedsiębiorstwa w okresie styczeń-wrzesień br. były (w cenach bieżących) wyższe niż przed rokiem o 11,0%. Niższa niż w analogicznym okresie ub. roku była natomiast wartość kosztorysowa inwestycji rozpoczętych (o 13,8%).

## SPIS TREŚCI

|  | Strona |
|--|--------|
| Rynek pracy.....                             | 4      |
| Wynagrodzenia.....                           | 8      |
| Ceny detaliczne.....                         | 10     |
| Rolnictwo.....                               | 11     |
| Przemysł i budownictwo.....                  | 15     |
| Budownictwo mieszkaniowe.....                | 17     |
| Rynek wewnętrzny.....                        | 19     |
| Wyniki finansowe przedsiębiorstw.....        | 20     |
| Nakłady inwestycyjne.....                    | 22     |
| Wybrane dane o województwie mazowieckim..... | 24     |

## UWAGI OGÓLNE

*Prezentowane w Komunikacie dane:*

- o zatrudnieniu, wynagrodzeniach oraz o produkcji sprzedanej przemysłu i budownictwa, produkcji budowlano-montażowej, a także o sprzedaży detalicznej i hurtowej towarów dotyczą podmiotów gospodarczych, w których liczba pracujących przekracza 9 osób,
- o sektorze przedsiębiorstw, dotyczą podmiotów prowadzących działalność gospodarczą w zakresie: leśnictwa i pozyskiwania drewna; rybołówstwa w wodach morskich; górnictwa i wydobywania; przetwórstwa przemysłowego; wytwarzania i zaopatrywania w energię elektryczną, gaz, parę wodną, gorącą wodę i powietrze do układów klimatyzacyjnych; dostawy wody; gospodarowania ściekami i odpadami oraz działalności związanej z rekultywacją; budownictwa; handlu hurtowego i detalicznego; naprawy pojazdów samochodowych, włączając motocykle; transportu i gospodarki magazynowej; działalności związanej z zakwaterowaniem i usługami gastronomicznymi; informacji i komunikacji; działalności związanej z obsługą rynku nieruchomości; działalności prawniczej, rachunkowo-księgowej i doradztwa podatkowego, działalności firm centralnych (head offices); doradztwa związanego z zarządzaniem; działalności w zakresie architektury i inżynierii; badań i analiz technicznych; reklamy, badania rynku i opinii publicznej; pozostałej działalności profesjonalnej, naukowej i technicznej; działalności w zakresie usług administrowania i działalności wspierającej; działalności związanej z kulturą, rozrywką i rekreacją; naprawy i konserwacji komputerów i artykułów użytku osobistego i domowego; pozostałej indywidualnej działalności usługowej,
- o cenach detalicznych dotyczą towarów żywnościowych i nieżywnościowych oraz usług, które pochodzą z notowań cen prowadzonych przez ankierów w wybranych punktach sprzedaży, w wytypowanych rejonach badania cen; ceny żywności notowane są raz w miesiącu z wyjątkiem owoców i warzyw, w zakresie których notowania cen prowadzone są dwa razy w miesiącu,
- o skupie produktów rolnych obejmują skup od producentów z terenu województwa; ceny podano bez podatku VAT,
- o wynikach finansowych przedsiębiorstw oraz nakładach inwestycyjnych dotyczą podmiotów gospodarczych prowadzących księgi rachunkowe (z wyjątkiem przedsiębiorstw rolnictwa, leśnictwa, łowiectwa i rybactwa, działalności finansowej i ubezpieczeniowej oraz szkół wyższych), w których liczba pracujących przekracza 49 osób.

*Dane w ujęciu wartościowym wyrażone są w cenach bieżących i stanowią podstawę dla obliczenia wskaźników struktury. Wskaźniki dynamiki zaprezentowano na podstawie wartości w cenach bieżących, z wyjątkiem przemysłu, dla którego wskaźniki dynamiki podano na podstawie wartości w cenach stałych (średnie ceny bieżące 2010 r.).*

*Liczby względne (wskaźniki, odsetki) wyliczono na podstawie danych bezwzględnych, wyrażonych z większą dokładnością niż podane w tekście i tablicach.*

*Dane prezentuje się w układzie Polskiej Klasyfikacji Działalności – PKD 2007.*

## POLSKA KLASYFIKACJA DZIAŁALNOŚCI 2007 (PKD 2007)

| skrót  | pełna nazwa   |
|--|---|
|  | <b>sekcje</b>   |
| wytwarzanie i zaopatrywanie w energię elektryczną, gaz, parę wodną i gorącą wodę | wytwarzanie i zaopatrywanie w energię elektryczną, gaz, parę wodną, gorącą wodę i powietrze do układów klimatyzacyjnych |
| dostawa wody; gospodarowanie ściekami i odpadami; rekultywacja                   | dostawa wody; gospodarowanie ściekami i odpadami oraz działalność związana z rekultywacją                               |
| handel; naprawa pojazdów samochodowych   | handel hurtowy i detaliczny; naprawa pojazdów samochodowych, włączając motocykle  |
| zakwaterowanie i gastronomia   | działalność związana z zakwaterowaniem i usługami gastronomicznymi  |
| obsługa rynku nieruchomości  | działalność związana z obsługą rynku nieruchomości  |
| administrowanie i działalność wspierająca  | działalność w zakresie usług administrowania i działalność wspierająca  |
|  | <b>działy</b>   |
| produkcja wyrobów z metali   | produkcja metalowych wyrobów gotowych, z wyłączeniem maszyn i urządzeń  |
| produkcja maszyn i urządzeń  | produkcja maszyn i urządzeń, gdzie indziej niesklasyfikowana  |
| budowa budynków  | roboty budowlane związane ze wznoszeniem budynków   |
| budowa obiektów inżynierii lądowej i wodnej                                      | roboty związane z budową obiektów inżynierii lądowej i wodnej   |

### ZNAKI UMOWNE

- Kreska (—) – zjawisko nie wystąpiło.
- Kropka (.) – zupełny brak informacji albo brak informacji wiarygodnych.
- Znak (x) – wypełnienie pozycji jest niemożliwe lub niecelowe.
- Znak (\*) – oznacza, że dane zostały zmienione w stosunku do już opublikowanych.
- Znak (Δ) – oznacza, że nazwy zostały skrócone w stosunku do obowiązującej klasyfikacji.

**Dane charakteryzujące województwo mazowieckie można również znaleźć w publikacjach statystycznych wydawanych przez US w Warszawie oraz w publikacjach ogólnopolskich GUS.**

Raport „Koniunktura gospodarcza w województwie mazowieckim w listopadzie 2015 r.” ukaże się na stronie głównej Urzędu Statystycznego w Warszawie: <http://warszawa.stat.gov.pl/> w dniu 27 listopada 2015 r.

**Przy publikowaniu danych US prosimy o podanie źródła.**

## RYNEK PRACY

W październiku br. odnotowano, podobny jak w poprzednich miesiącach, wzrost przeciętnego zatrudnienia w sektorze przedsiębiorstw w skali roku. Liczba bezrobotnych zarejestrowanych i stopa bezrobocia były niższe niż przed miesiącem i przed rokiem.

**Przeciętne zatrudnienie w sektorze przedsiębiorstw** w październiku br. wyniosło 1354,0 tys. osób i było o 1,0% większe niż przed rokiem (wobec wzrostu o 1,1% we wrześniu br. i o 0,9% w październiku ub. roku). Wzrost zatrudnienia odnotowano m.in. w administrowaniu i działalności wspierającej (o 11,8%), działalności profesjonalnej, naukowej i technicznej (o 4,4%), przetwórstwie przemysłowym (o 1,6%) oraz handlu; naprawie pojazdów samochodowych (o 0,7%). Niższe niż przed rokiem było przeciętne zatrudnienie m.in. w wytwarzaniu i zaopatrywaniu w energię elektryczną, gaz, parę wodną i gorącą wodę (o 6,0%), zakwaterowaniu i gastronomii (o 4,9%), budownictwie (o 3,9%) oraz informacji i komunikacji (o 1,0%).

Przeciętne zatrudnienie w sektorze przedsiębiorstw kształtowało się następująco:

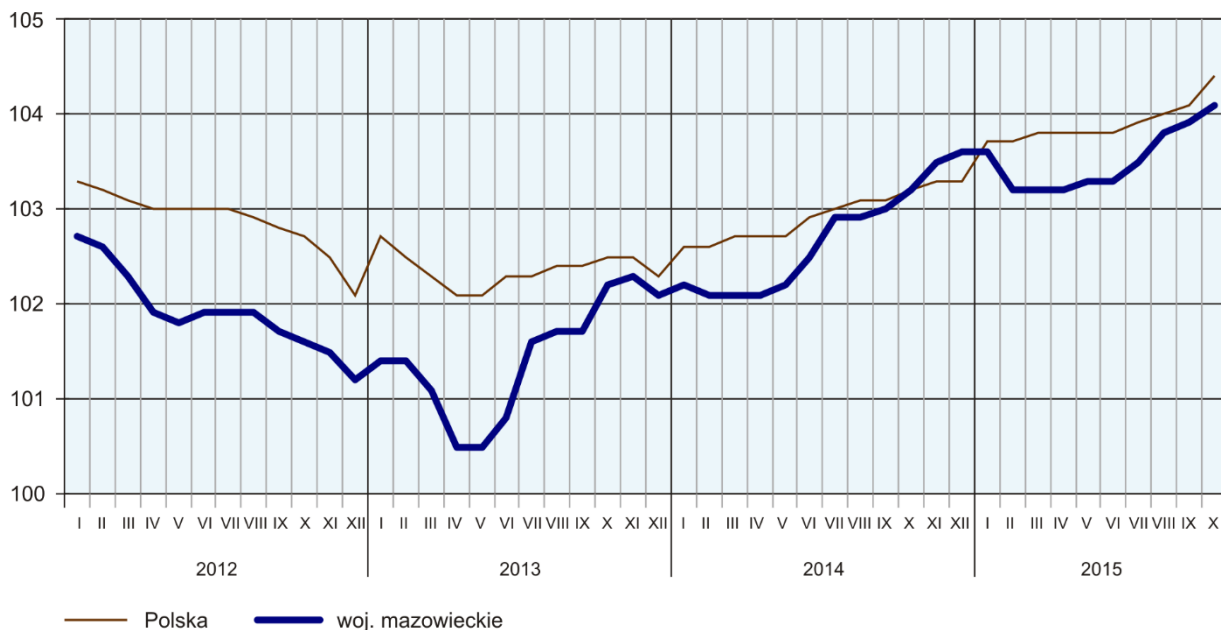
| Wyszczególnienie  | X 2015        |              | I-X 2015      |              |
|---|---------------|--------------|---------------|--------------|
|   | w tys.        | X 2014=100   | w tys.        | I-X 2014=100 |
| <b>O g ó ł e m</b> .....  | <b>1354,0</b> | <b>101,0</b> | <b>1345,8</b> | <b>101,1</b> |
| w tym:  |               |              |               |              |
| Przemysł.....   | 349,7         | 100,4        | 349,4         | 100,9        |
| w tym:  |               |              |               |              |
| przetwórstwo przemysłowe.....   | 292,7         | 101,6        | 290,9         | 101,8        |
| wytwarzanie i zaopatrywanie w energię elektryczną, gaz, parę wodną i gorącą wodę <sup>Δ</sup> ... | 38,2          | 94,0         | 39,4          | 95,9         |
| Budownictwo.....  | 81,4          | 96,1         | 81,0          | 94,7         |
| Handel; naprawa pojazdów samochodowych <sup>Δ</sup>   | 302,9         | 100,7        | 302,2         | 100,9        |
| Transport i gospodarka magazynowa.....  | 245,9         | 99,6         | 244,8         | 99,4         |
| Zakwaterowanie i gastronomia <sup>Δ</sup> .....   | 29,6          | 95,1         | 29,7          | 94,6         |
| Informacja i komunikacja.....   | 96,7          | 99,0         | 96,8          | 100,1        |
| Obsługa rynku nieruchomości <sup>Δ</sup> .....  | 21,3          | 99,1         | 21,3          | 98,7         |
| Działalność profesjonalna, naukowa i techniczna <sup>a</sup> .....                                | 75,7          | 104,4        | 74,6          | 104,0        |
| Administrowanie i działalność wspierająca <sup>Δ</sup> .....                                      | 120,8         | 111,8        | 115,9         | 112,2        |

<sup>a</sup> Nie obejmuje działów: Badania naukowe i prace rozwojowe oraz Działalność weterynaryjna.

W okresie styczeń–październik br. przeciętne zatrudnienie w sektorze przedsiębiorstw wyniosło 1345,8 tys. osób i było o 1,1% wyższe niż przed rokiem (wobec wzrostu o 0,4% w analogicznym okresie ub. roku).

## PRZECIĘTNE ZATRUDNIENIE W SEKTORZE PRZEDSIĘBIORSTW

(przeciętna miesięczna 2010=100)



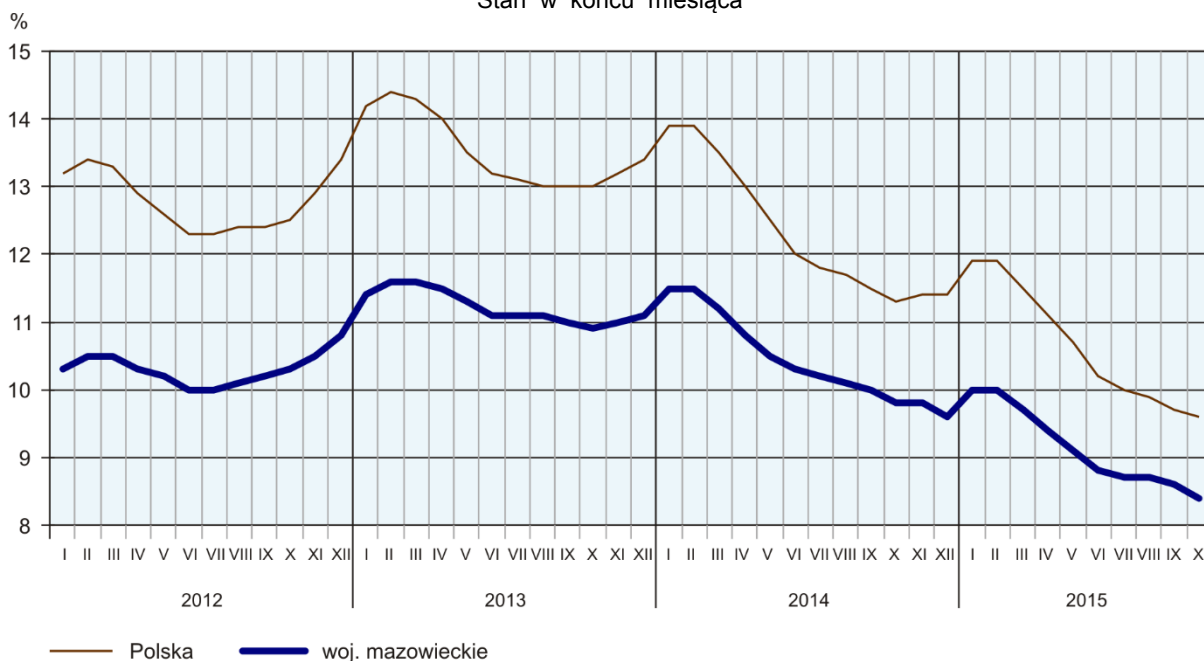
W końcu października br. **liczba bezrobotnych zarejestrowanych** w urzędach pracy wyniosła 216,3 tys. osób i zmniejszyła się w skali miesiąca o 4,6 tys. (tj. o 2,1%) oraz była mniejsza o 32,3 tys. (tj. o 13,0%) niż w październiku ub. roku. Kobiety stanowiły 48,9% ogółu zarejestrowanych bezrobotnych (przed rokiem 48,3%).

Liczba bezrobotnych i stopa bezrobocia kształtowały się następująco:

| Wyszczególnienie  | X 2014 | 2015  |       |
|---|--------|-------|-------|
|   |        | IX    | X     |
| Bezrobotni zarejestrowani (stan w końcu miesiąca) w tys. .... | 248,6  | 220,9 | 216,3 |
| Bezrobotni nowo zarejestrowani (w ciągu miesiąca) w tys. .... | 26,4   | 26,3  | 23,4  |
| Bezrobotni wyrejestrowani (w ciągu miesiąca) w tys. ....      | 32,5   | 28,9  | 28,1  |
| Stopa bezrobocia rejestrowanego (stan w końcu miesiąca) w %   | 9,8    | 8,6   | 8,4   |

## STOPA BEZROBOCIA REJESTROWANEGO

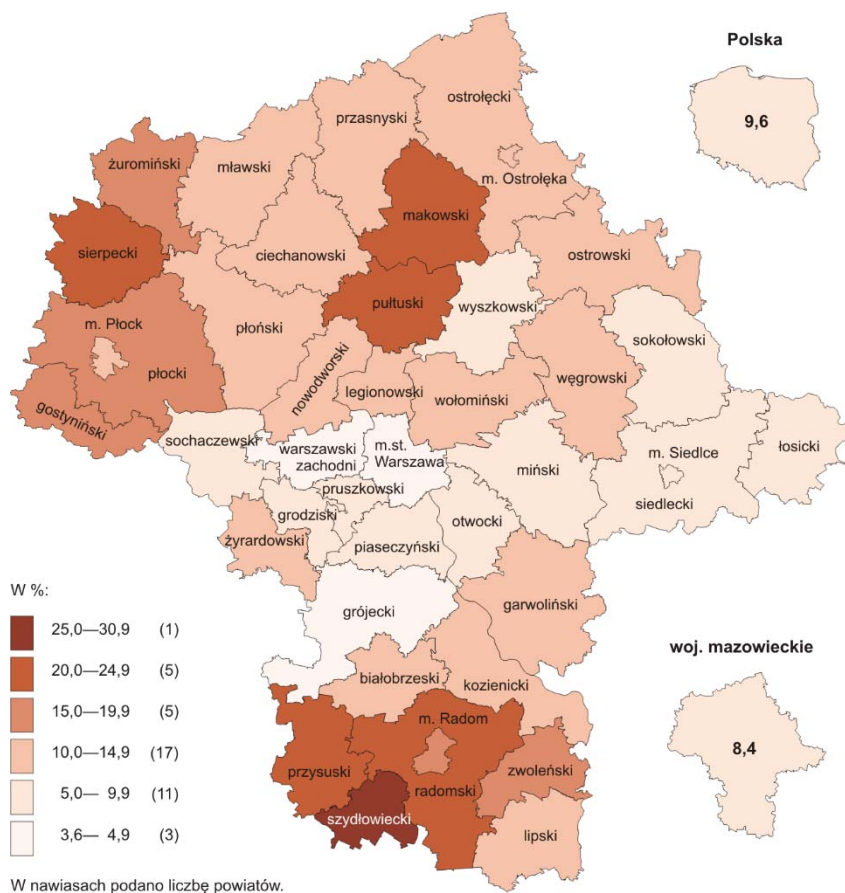
Stan w końcu miesiąca



**Stopa bezrobocia rejestrowanego** w końcu października br. wyniosła 8,4% i była jedną z najniższych w kraju (średnia – 9,6%). W skali miesiąca stopa bezrobocia obniżyła się o 0,2 p. proc. oraz była o 1,4 p. proc. niższa od notowanej przed rokiem.

W województwie utrzymało się terytorialne zróżnicowanie stopy bezrobocia. Nadal do powiatów o najwyższej stopie bezrobocia należały sztydlowiecki (30,9%, wobec 34,7% w październiku ub. roku) i radomski (24,9%, wobec odpowiednio 27,3%), a o najniższej – m.st. Warszawa (3,6%, wobec 4,4%).

### STOPA BEZROBOCIA REJESTROWANEGO WEDŁUG POWIATÓW W 2015 R. Stan w końcu października



W porównaniu z październikiem ub. roku stopa bezrobocia obniżyła się we wszystkich powiatach. Największy spadek odnotowano w powiatach sztydlowieckim (o 3,8 p. proc.) i gostynińskim (o 2,9 p. proc.), a najmniejszy – w powiecie łosickim (o 0,7 p. proc.) i ciechanowskim i w m.st. Warszawa (po 0,8 p. proc.).

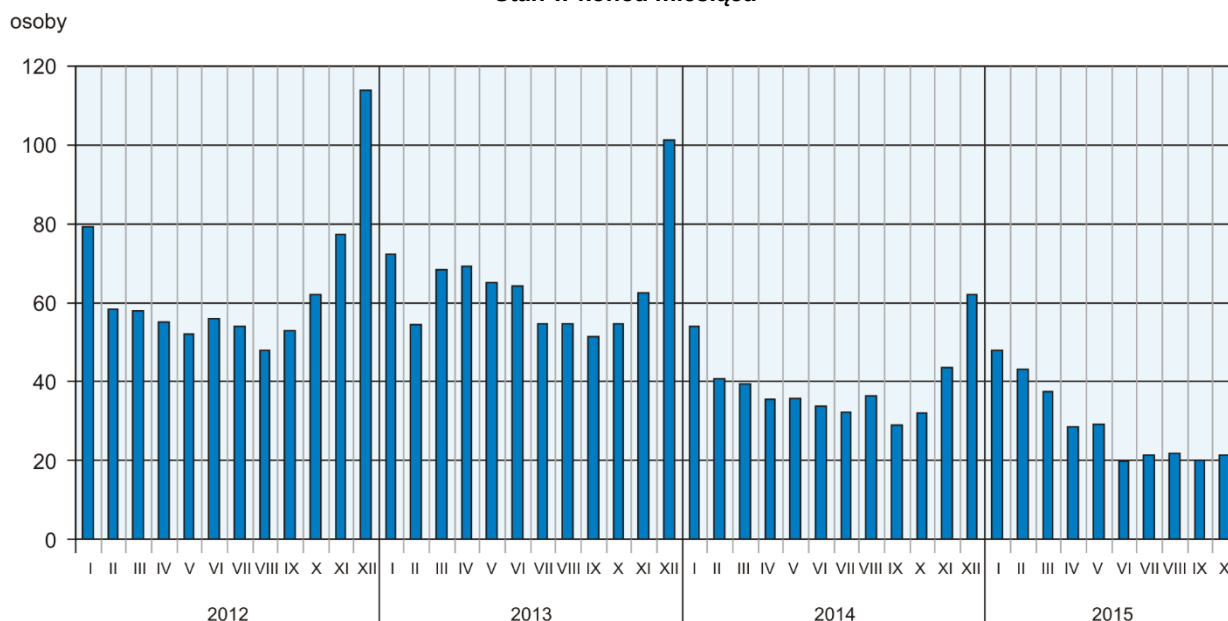
W październiku br. w **urzędach pracy zarejestrowano** 23,4 tys. osób bezrobotnych, tj. mniej o 11,2% niż przed rokiem. Najliczniejszą grupę nadal stanowiły osoby rejestrujące się po raz kolejny, a ich udział w nowo zarejestrowanych ogółem zwiększył się w skali roku (o 0,5 p. proc. do 77,6%). Zwiększył się również udział osób zamieszkałych na wsi (o 1,9 p. proc. do 44,4%) oraz absolwentów (o 0,3 p. proc. do 11,3%). Zmniejszył się natomiast odsetek osób dotychczas niepracujących (o 1,2 p. proc. do 23,0%), oraz osób zwolnionych z przyczyn dotyczących zakładu pracy (o 0,2 p. proc. do 4,9%).

W październiku br. z **ewidencji bezrobotnych skreślono** 28,1 tys. osób, tj. mniej o 2,8% niż przed miesiącem i o 13,5% niż przed rokiem. Z powodu podjęcia pracy (nadal głównej przyczyny wyrejestrowania)

z rejestru bezrobotnych wyłączono 14,3 tys. osób (przed rokiem 14,8 tys.). Udział tej kategorii osób w ogólnej liczbie wyrejestrowanych zwiększył się w skali roku (o 5,4 p. proc. do 50,9%). Zwiększył się również udział osób, które rozpoczęły szkolenie lub staż u pracodawców (o 1,5 p. proc. do 9,9%). Zmniejszył się natomiast odsetek osób, które utraciły status bezrobotnego w wyniku niepotwierdzenia gotowości do podjęcia pracy (o 8,6 p. proc. do 20,7%); osób, które dobrowolnie zrezygnowały ze statusu bezrobotnego (o 0,2 p. proc. do 4,1%) oraz osób, które nabyły prawa emerytalne lub rentowe (o 0,1 p. proc. do 0,8%). W końcu października br. bez prawa do zasiłku pozostawało 187,8 tys. osób bezrobotnych, a ich udział w ogólnej liczbie bezrobotnych zarejestrowanych zmniejszył się w skali roku (o 0,4 p. proc. do 86,8%).

Spośród osób bezrobotnych będących w szczególnej sytuacji na rynku pracy, w końcu października br. liczba osób długotrwale bezrobotnych <sup>1</sup> przekraczała połowę bezrobotnych zarejestrowanych – ich udział wyniósł 59,0%. W końcu października br. liczba osób bezrobotnych w wieku poniżej 30 roku życia wyniosła 58,7 tys., co stanowiło 27,2% ogółu bezrobotnych (w tym osoby w wieku poniżej 25 roku życia stanowiły 14,3%). Wśród osób bezrobotnych 28,7% stanowiły osoby w wieku powyżej 50 roku życia. Liczba osób korzystających ze świadczeń pomocy społecznej wyniosła 1,3 tys., tj. 0,6% ogółu bezrobotnych. Osób bezrobotnych posiadających co najmniej jedno dziecko w wieku do 6 roku życia było 28,5 tys. (tj. 13,2% ogółu bezrobotnych), a posiadających dziecko niepełnosprawne w wieku do 18 roku życia – 0,2 tys. (odpowiednio 0,1%). Odsetek osób bezrobotnych niepełnosprawnych wyniósł 4,4% (tj. 9,5 tys. osób).

#### BEZROBOTNI ZAREJESTROWANI NA 1 OFERTĘ PRACY Stan w końcu miesiąca



W październiku br. do urzędów pracy zgłoszono 14,7 tys. **ofert zatrudnienia** <sup>2</sup>, tj. mniej niż przed miesiącem (o 1,8%) oraz (o 25,3%) więcej niż przed rokiem. W końcu miesiąca na 1 ofertę pracy przypadały 21 osób bezrobotnych (przed rokiem 32 osoby).

Z danych urzędów pracy wynika, że według stanu w końcu października br. 69 zakładów pracy zapowiedziało zwolnienie w najbliższym czasie 19,0 tys. pracowników (przed rokiem odpowiednio 61 zakładów – 14,7 tys. pracowników).

<sup>1</sup> Do długotrwale bezrobotnych zalicza się osoby pozostające w rejestrze powiatowego urzędu pracy łącznie przez okres ponad 12 miesięcy w okresie ostatnich 2 lat, z wyłączeniem okresów odbywania stażu i przygotowania zawodowego.

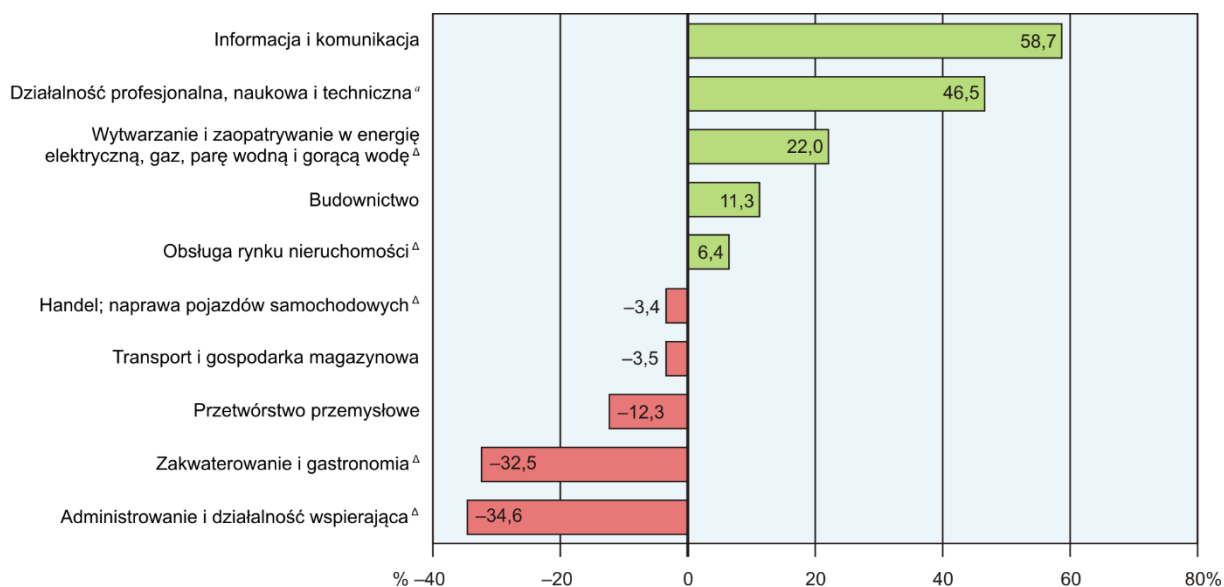
<sup>2</sup> Dotyczy wolnych miejsc pracy i miejsc aktywizacji zawodowej.

## WYNAGRODZENIA

W październiku br. przeciętne miesięczne wynagrodzenia brutto w sektorze przedsiębiorstw rosły w skali roku wolniej niż przed miesiącem.

**Przeciętne miesięczne wynagrodzenie brutto w sektorze przedsiębiorstw** w październiku br. wyniosło 5023,09 zł i było o 2,9% wyższe niż przed rokiem (wobec wzrostu o 4,0% we wrześniu br. i o 3,3% w październiku ub. roku). Wzrost wynagrodzeń obserwowano w większości sekcji, w tym znaczący m.in. w zakwaterowaniu i gastronomii (o 7,7%), obsłudze rynku nieruchomości (o 6,2%), administrowaniu i działalności wspierającej (o 5,3%), handlu; naprawie pojazdów samochodowych (o 5,0%), wytwarzaniu i zaopatrywaniu w energię elektryczną, gaz, parę wodną i gorącą wodę (o 4,7%) oraz informacji i komunikacji (o 4,5%).

### ODCHYLENIA WZGLĘDNE PRZECIĘTNYCH MIESIĘCZNYCH WYNAGRODZEŃ BRUTTO W WYBRANYCH SEKCJACH OD ŚREDNIEGO WYNAGRODZENIA W SEKTORZE PRZEDSIĘBIORSTW W WOJEWÓDZTWIE W PAŹDZIERNIKU 2015 R.



<sup>α</sup> Nie obejmuje działów: Badania naukowe i prace rozwojowe oraz Działalność weterynaryjna.

W październiku br. najwyższe przeciętne miesięczne wynagrodzenia brutto notowano w sekcjach informacja i komunikacja oraz działalność profesjonalna, naukowa i techniczna – przekroczyły one odpowiednio o 58,7% i o 46,5% średnie wynagrodzenie w sektorze przedsiębiorstw w województwie. Najniższe wynagrodzenia wystąpiły w administrowaniu i działalności wspierającej oraz zakwaterowaniu i gastronomii – były odpowiednio niższe o 34,6% i o 32,5%.



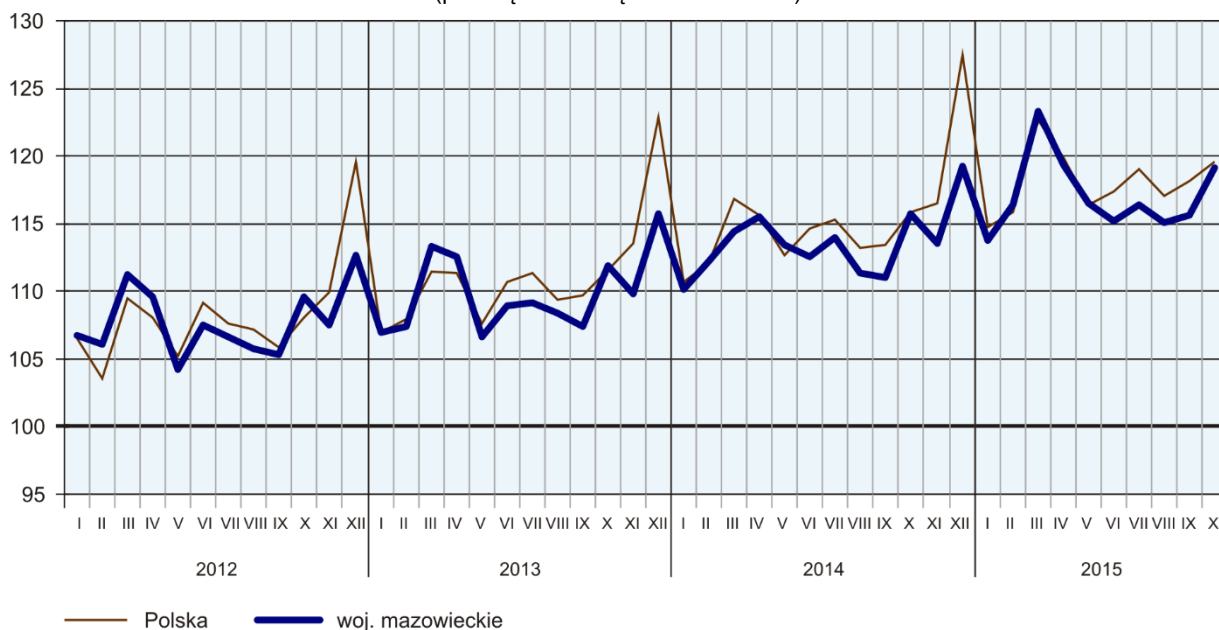
Przeciętne miesięczne wynagrodzenia brutto w sektorze przedsiębiorstw kształtowały się następująco:

| Wyszczególnienie   | X 2015         |              | I-X 2015       |              |
|--|----------------|--------------|----------------|--------------|
|  | w zł           | X 2014=100   | w zł           | I-X 2014=100 |
| <b>O g ó ł e m</b> .....   | <b>5023,09</b> | <b>102,9</b> | <b>4958,93</b> | <b>102,8</b> |
| w tym:   |                |              |                |              |
| Przemysł.....  | 4614,71        | 102,5        | 4682,77        | 101,1        |
| w tym:   |                |              |                |              |
| przetwórstwo przemysłowe.....  | 4406,20        | 102,4        | 4485,45        | 102,1        |
| wytwarzanie i zaopatrywanie w energię elektryczną, gaz, parę wodną i gorącą wodę <sup>Δ</sup> .... | 6130,43        | 104,7        | 6201,44        | 97,0         |
| Budownictwo.....   | 5589,62        | 103,5        | 5287,96        | 104,1        |
| Handel; naprawa pojazdów samochodowych <sup>Δ</sup>  | 4852,55        | 105,0        | 4944,85        | 104,7        |
| Transport i gospodarka magazynowa.....   | 4849,65        | 100,1        | 4213,17        | 101,4        |
| Zakwaterowanie i gastronomia <sup>Δ</sup> .....  | 3391,20        | 107,7        | 3407,42        | 105,3        |
| Informacja i komunikacja.....  | 7971,40        | 104,5        | 8220,40        | 105,0        |
| Obsługa rynku nieruchomości <sup>Δ</sup> .....   | 5342,16        | 106,2        | 5389,35        | 106,2        |
| Działalność profesjonalna, naukowa i techniczna <sup>a</sup> .....                                 | 7358,01        | 102,5        | 7548,29        | 102,6        |
| Administrowanie i działalność wspierająca <sup>Δ</sup> .....                                       | 3286,85        | 105,3        | 3239,30        | 103,5        |

<sup>a</sup> Nie obejmuje działów: Badania naukowe i prace rozwojowe oraz Działalność weterynaryjna.

W okresie styczeń–październik br. przeciętne miesięczne wynagrodzenie brutto w sektorze przedsiębiorstw wyniosło 4958,93 zł i było o 2,8% wyższe niż w analogicznym okresie ub. roku (wobec wzrostu o 4,4% przed rokiem).

**PRZECIĘTNE MIESIĘCZNE WYNAGRODZENIE BRUTTO  
W SEKTORZE PRZEDSIĘBIORSTW**  
(przeciętna miesięczna 2010=100)



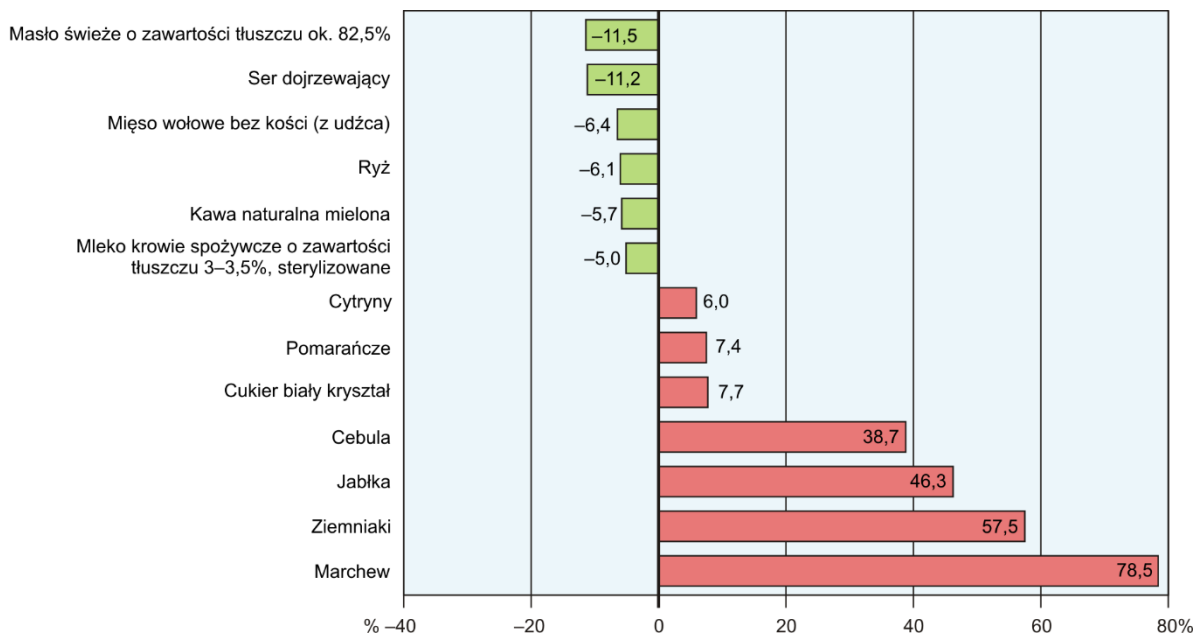
\*\*\*

## CENY DETALICZNE

W październiku br. ceny detaliczne większości wybranych artykułów żywnościowych były niższe od notowanych rok wcześniej.

### ZMIANY CEN DETALICZNYCH WYBRANYCH ARTYKUŁÓW ŻYWNOŚCIOWYCH W PAŹDZIERNIKU 2015 R.

(wzrost/spadek w stosunku do analogicznego okresu roku poprzedniego)



W porównaniu z analogicznym miesiącem ub. roku wśród badanych towarów w grupie „pieczywo i produkty zbożowe” obniżyła się cena ryżu (o 6,1%), bułki pszennej (o 2,6%) i chleba pszenno-żytniego (o 2,5%). Wyższa niż przed rokiem była cena kaszy jęczmiennej (o 2,8%) oraz mąki pszennej (o 1,4%).

W badanym miesiącu cena mięsa wołowego bez kości (z udźca) obniżyła się w skali roku o 6,4%, mięsa wołowego z kością (rostbef) – o 1,6%, a mięsa wieprzowego z kością (schab środkowy) – o 0,5%. Droższe były kurczęta patroszone (o 1,2%).

W grupie badanych wędlin ceny szynki wieprzowej gotowanej oraz kielbasy wędzonej obniżyły się po 1,6%, a kielbasy suszonej o 0,7%.

W porównaniu z październikiem ub. roku karp świeży był tańszy o 2,2%, a filety z morskiczka mrożone – droższe o 0,9%.

Wśród artykułów w grupie „mleko, sery i jaja” najbardziej obniżyła się w skali roku cena sera dojrzewającego (o 11,2%), a ponadto tańsze były: mleko krowie spożywcze o zawartości tłuszczu 2–2,5% (o 5,0%), mleko krowie spożywcze o zawartości tłuszczu 3–3,5%, sterylizowane (o 4,3%), śmietana o zawartości tłuszczu 18% (o 4,2%), ser twarogowy półtłusty (o 2,0%) oraz jaja kurze świeże (o 1,8%).

W grupie „oleje i pozostałe tłuszcze” cena masła świeżego o zawartości tłuszczu ok. 82,5% była niższa w porównaniu z analogicznym miesiącem ub. roku o 11,5%, oleju rzepakowego produkcji krajowej – o 4,7%, a margaryny – o 0,2%.

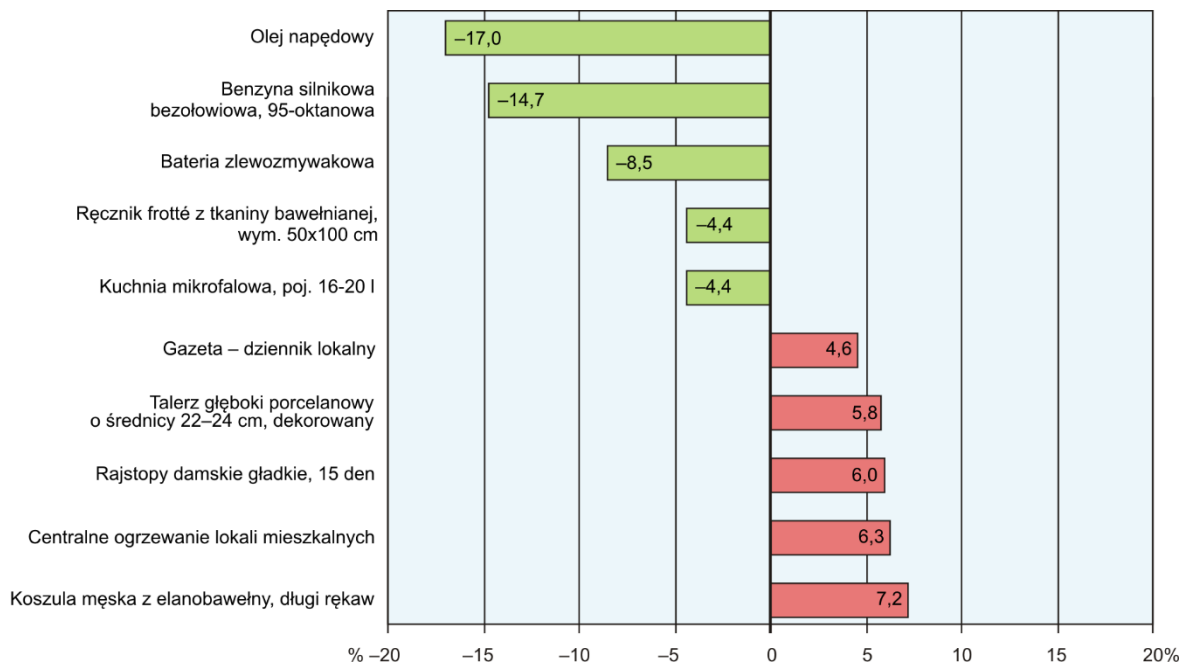
W październiku br. wśród badanych artykułów w grupie „owoce i warzywa” największy wzrost ceny odnotowano dla marchwi (o 78,5%); ponadto droższe niż przed rokiem były: ziemniaki (o 57,5%), jabłka (o 46,3%), cebula (o 38,7%), pomarańcze (o 7,4%) i cytryny (o 6,0%).

W badanym miesiącu wśród pozostałych wybranych artykułów żywnościowych mniej niż rok wcześniej kosztowała m.in. kawa naturalna mielona (o 5,7%) i herbata czarna, liściasta (o 0,8%). Wyższe były ceny m.in. cukru białego kryształu (o 7,7%), soku jabłkowego (o 4,3%) oraz czekolady mlecznej (o 3,5%).

W październiku br. ceny większości wybranych artykułów nieżywnościowych i usług konsumpcyjnych wzrosły w porównaniu z analogicznym miesiącem 2014 r.

### ZMIANY CEN DETALICZNYCH WYBRANYCH ARTYKUŁÓW NIEŻYWNOŚCIOWYCH I USŁUG KONSUMPCYJNYCH WE PAŹDZIERNIKU 2015 R.

(wzrost/spadek w stosunku do analogicznego okresu roku poprzedniego)



Wśród wybranych artykułów i usług związanych z użytkowaniem mieszkania w porównaniu z październikiem ub. roku najbardziej wzrosły opłaty za centralne ogrzewanie (o 6,3%); w mniejszym stopniu zdrożał wywóz śmieci niesegregowanych w budynkach wielorodzinnych (o 2,3%), ciepła i zimna woda (odpowiednio o 1,7% i o 1,1%), a także wywóz śmieci segregowanych w budynkach wielorodzinnych (o 0,8%). Mniej niż rok wcześniej płacono za węgiel kamienny (o 2,3%).

W październiku br. wśród towarów i usług w zakresie transportu największy spadek ceny zanotowano dla oleju napędowego (o 17,0%), mniej płacono także za benzynę silnikową bezołowiową, 95-oktanową (o 14,7%) oraz za przejazd taksówką osobową, taryfa dzienna (o 1,2%). Nie zmieniła się w skali roku cena biletu jednorazowego na przejazd autobusem miejskim.

\*\*\*

### ROLNICTWO

Na rynku rolnym w październiku br. ceny skupu zbóż, żywca wołowego i mleka były wyższe niż przed miesiącem, natomiast ceny ziemniaków, żywca wieprzowego i drobiowego – niższe. W ujęciu rocznym mniej płacono za żywca wieprzowy i drobiowy oraz mleko, a więcej – za zboża, ziemniaki i żywca wołowy. Na targowiskach w odniesieniu do września br. wyższe były przeciętne ceny ziemniaków i żywca wieprzowego, natomiast niższe – ceny pszenicy i żyta. W porównaniu z październikiem ub. roku wyższe były ceny żyta i ziemniaków. Zmiany cen na rynku żywca wieprzowego i zbóż wpłynęły na pogorszenie wskaźnika opłacalności tuczu trzody chlewnej.

W październiku br. średnia temperatura powietrza na obszarze województwa mazowieckiego wyniosła 6,9°C i była o 1,1°C niższa od przeciętnej z lat 1971–2000, przy czym maksymalna temperatura wyniosła

23,5°C (Kozienice), a minimalna – minus 8,0°C (Siedlce). Średnia suma opadów atmosferycznych (36 mm) stanowiła 96% normy z wielolecia <sup>3</sup> (od 58% w Kozienicach do 123% w Płocku). Liczba dni z opadami, w zależności od regionu, wynosiła od 8 do 11.

Skup zbóż <sup>a</sup> kształtował się następująco:

| Wyszczególnienie                           | VII–X 2015 |   | X 2015   |              |               |
|--|------------|---|----------|--------------|---------------|
|  | w tys. t   | analogiczny okres roku poprzedniego = 100 | w tys. t | X 2014 = 100 | IX 2015 = 100 |
| Ziarno zbóż podstawowych <sup>b</sup> .... | 137,9      | 74,7                                      | 26,4     | 96,1         | 106,5         |
| w tym:                                     |            |   |          |              |               |
| pszenica.....                              | 90,5       | 80,5                                      | 19,5     | 114,8        | 120,5         |
| żyto .....                                 | 16,4       | 54,3                                      | 2,0      | 49,3         | 57,2          |

<sup>a</sup> Bez skupu realizowanego przez osoby fizyczne. <sup>b</sup> Obejmuje: pszenicę, żyto, jęczmień, owies, pszenżyto; łącznie z mieszankami zbożowymi, bez ziarna siewnego.

W okresie lipiec–październik br. **skup zbóż podstawowych** (z mieszankami zbożowymi, bez ziarna siewnego) wyniósł 137,9 tys. ton i był o 25,3% mniejszy niż w analogicznym okresie ub. roku. Skup pszenicy w tym okresie był mniejszy o 19,5%, a żyta – o 45,7%. W październiku br. dostawy zbóż do skupu były większe niż przed miesiącem (o 6,5%), jednak mniejsze niż przed rokiem (o 3,9%).

Skup podstawowych produktów zwierzęcych <sup>a</sup> kształtował się następująco:

| Wyszczególnienie                 | I–X 2015 |                | X 2015   |              |               |
|----------------------------------|----------|----------------|----------|--------------|---------------|
|                                  | w tys. t | I–X 2014 = 100 | w tys. t | X 2014 = 100 | IX 2015 = 100 |
| Żywiec rzeźny <sup>b</sup> ..... | 549,7    | 118,4          | 54,0     | 109,7        | 99,9          |
| w tym:                           |          |                |          |              |               |
| wołowy (z cielęcym) .....        | 47,7     | 136,0          | 4,0      | 137,3        | 106,0         |
| wieprzowy .....                  | 133,4    | 110,4          | 10,9     | 98,0         | 104,4         |
| drobiowy .....                   | 367,4    | 119,7          | 39,1     | 111,2        | 98,2          |
| Mleko <sup>c</sup> .....         | 1888,4   | 103,4          | 187,9    | 106,6        | 100,0         |

<sup>a</sup> W okresie lipiec–październik bez skupu realizowanego przez osoby fizyczne. <sup>b</sup> Obejmuje bydło, cielęta, trzodę chlewną, owce, konie i drób; w przeliczeniu na mięso łącznie z tłuszczami w wadze poubojowej ciepłej. <sup>c</sup> W milionach litrów.

Od początku br. producenci z województwa mazowieckiego dostarczyli do skupu 549,7 tys. ton **żywca rzeźnego** (w wadze poubojowej ciepłej), tj. o 18,4% więcej niż przed rokiem. W porównaniu z analogicznym okresem 2014 r. skup żywca wołowego był większy o 36,0%, wieprzowego – o 10,4%, a drobiowego – o 19,7%. W październiku br. podaż żywca rzeźnego ogółem (54,0 tys. ton) w ujęciu rocznym była wyższa o 9,7%, a w ujęciu miesięcznym – niższa o 0,1%.

Dostawy **mleka** do skupu w okresie styczeń–październik br. (1888,4 mln l) były o 3,4% większe niż w tym samym okresie 2014 r. W październiku br. skup mleka wyniósł 187,9 mln l i utrzymał się na poziomie odnotowanym w poprzednim miesiącu; w porównaniu z poprzednim rokiem był większy o 6,6%.

<sup>3</sup> Przeciętne wartości temperatur i opadów obliczono jako średnie arytmetyczne przeciętnych miesięcznych wartości z pięciu stacji hydrologiczno-meteorologicznych Instytutu Meteorologii i Gospodarki Wodnej zlokalizowanych w Kozienicach, Mławie, Płocku, Siedlcach i Warszawie.

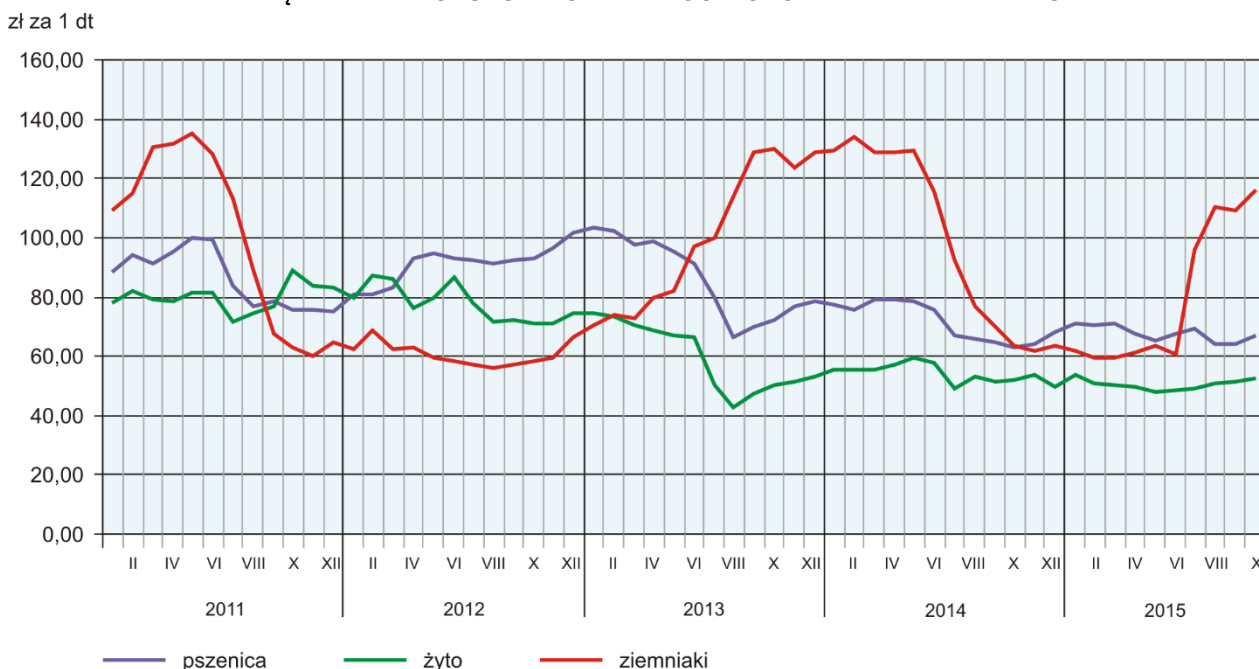
Przeciętne ceny podstawowych produktów rolnych kształtowały się następująco:

| Wyszczególnienie                     | Ceny w skupie |                      |                       |          |                        | Ceny na targowiskach |                      |                       |          |                        |
|--------------------------------------|---------------|----------------------|-----------------------|----------|------------------------|----------------------|----------------------|-----------------------|----------|------------------------|
|                                      | X 2015        |                      |                       | I-X 2015 |                        | X 2015               |                      |                       | I-X 2015 |                        |
|                                      | zł            | X<br>2014 =<br>= 100 | IX<br>2015 =<br>= 100 | zł       | I-X<br>2014 =<br>= 100 | zł                   | X<br>2014 =<br>= 100 | IX<br>2015 =<br>= 100 | zł       | I-X<br>2014 =<br>= 100 |
| Pszenvica <sup>a</sup> za 1 dt ..... | 67,09         | 107,0                | 104,4                 | 67,50    | 93,2                   | 74,19                | 96,1                 | 95,7                  | 75,47    | 87,2                   |
| Żyto <sup>a</sup> za 1 dt .....      | 52,28         | 100,3                | 101,3                 | 49,83    | 92,7                   | 54,92                | 105,9                | 96,2                  | 53,35    | 94,1                   |
| Ziemniaki <sup>b</sup> za 1 dt ..... | 43,01         | 153,3                | 87,5                  | 52,17    | 109,5                  | 116,12               | 182,4                | 106,4                 | 79,78    | 74,6                   |
| Żywiec rzeźny za 1 kg<br>wagi żywej: |               |                      |                       |          |                        |                      |                      |                       |          |                        |
| bydło (bez cieląt).....              | 5,34          | 101,4                | 102,5                 | 5,62     | 96,0                   | .                    | x                    | x                     | .        | x                      |
| trzoda chlewna.....                  | 4,40          | 94,9                 | 94,6                  | 4,35     | 87,6                   | 4,50                 | 93,6                 | 103,2                 | 4,38     | 86,6                   |
| drób .....                           | 3,63          | 99,6                 | 95,6                  | 3,66     | 96,6                   | .                    | x                    | x                     | .        | x                      |
| Prosię na chów za 1 szt.             | .             | x                    | x                     | .        | x                      | 134,23               | 89,0                 | 99,9                  | 138,51   | 91,4                   |
| Mleko za 1 hl.....                   | 112,46        | 91,6                 | 104,6                 | 111,22   | 81,6                   | .                    | x                    | x                     | .        | x                      |

<sup>a</sup> W skupie bez ziarna siewnego. <sup>b</sup> Na targowiskach – jadalne późne.

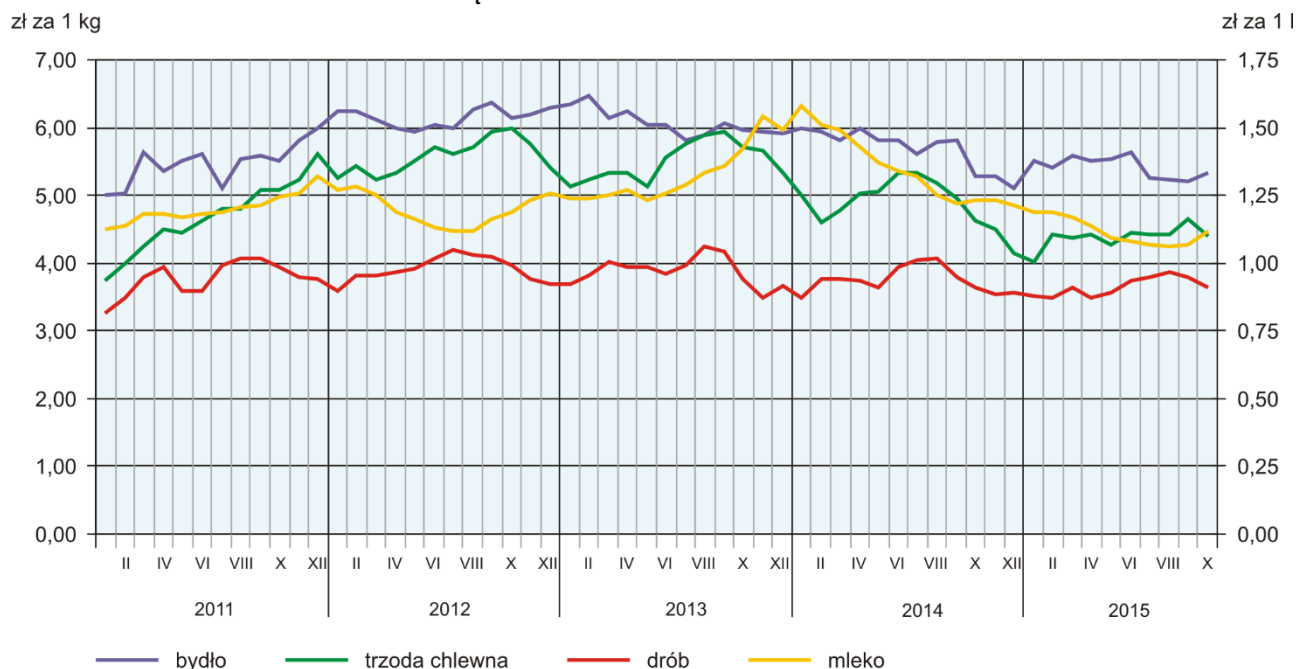
W okresie styczeń–październik br. zarówno w skupie, jak i na targowiskach przeciętne ceny pszenicy i żyta były niższe niż w tym samym okresie 2014 r. W październiku br. za 1 dt pszenicy w skupie płacono 67,09 zł, tj. o 4,4% więcej niż we wrześniu br. i o 7,0% więcej niż w październiku ub. roku. Na targowiskach przeciętna cena pszenicy ukształtowała się na poziomie 74,19 zł/dt i była odpowiednio niższa: o 4,3% i o 3,9%. Cena skupu żyta w porównaniu z poprzednim miesiącem wzrosła o 1,3% (do 52,28 zł/dt), a cena targowiskowa – obniżyła się o 3,8% (do 54,92 zł/dt). W porównaniu z październikiem ub. roku za żyto w skupie i na targowiskach płacono więcej stosownie: o 0,3% i o 5,9%.

#### PRZECIĘTNE CENY SKUPU ZBÓŻ I TARGOWISKOWE CENY ZIEMNIAKÓW



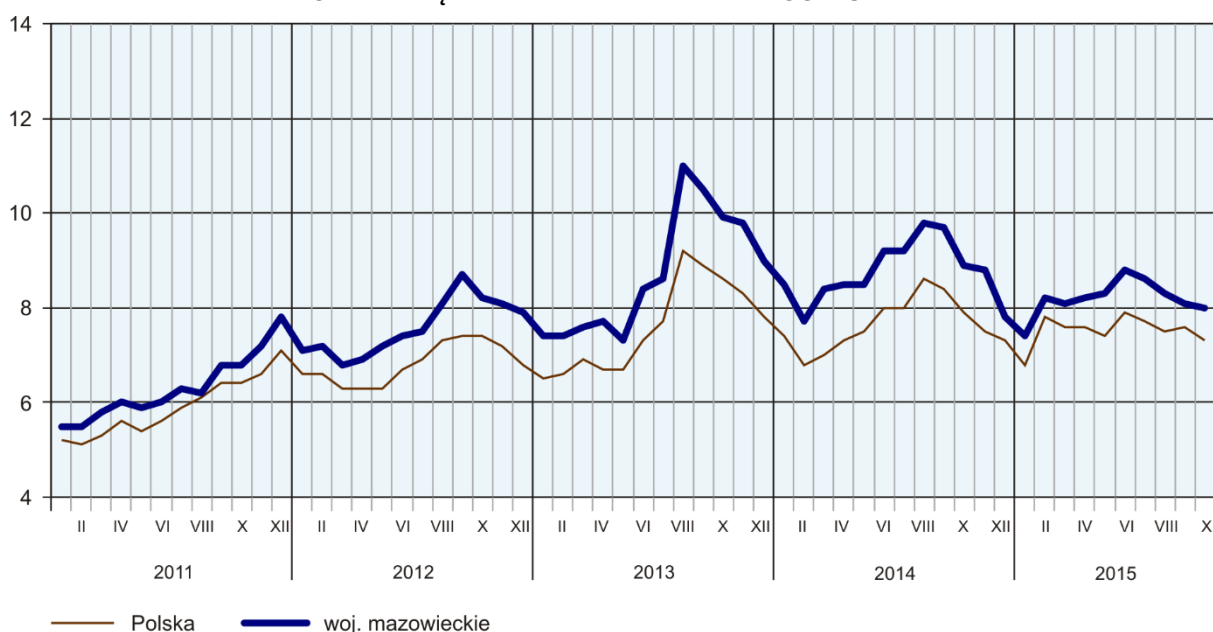
Przeciętne **ceny ziemniaków** w październiku br. były wyższe niż przed rokiem. Na targowiskach za 1 dt ziemniaków płacono 116,12 zł, tj. o 82,4% więcej niż rok temu i o 6,4% więcej niż miesiąc temu. Średnia cena skupu ziemniaków wyniosła 43,01 zł/dt i w ujęciu rocznym była wyższa o 53,3%, natomiast w ujęciu miesięcznym była niższa o 12,5%.

## PRZECIĘTNE CENY SKUPU ŻYWCA I MLEKA



W październiku br. przeciętna **cena żywca wieprzowego** w skupie – po wzroście odnotowanym w poprzednim miesiącu – obniżyła się. Za 1 kg tego surowca płacono 4,40 zł, tj. o 5,4% mniej niż przed miesiącem i o 5,1% mniej niż przed rokiem. Średnia cena żywca wieprzowego w obrocie targowiskowym (4,50 zł/kg) kształtowała się powyżej poziomu sprzed miesiąca (o 3,2%), ale poniżej poziomu sprzed roku (o 6,4%). Większe tempo spadku cen żywca wieprzowego w skupie niż tempo spadku cen żyta na targowiskach skutkowało pogorszeniem wskaźnika rentowności produkcji trzody chlewnej. Relacja cen skupu trzody do cen żyta na targowiskach w październiku br. wyniosła 8,0 (wobec 8,1 przed miesiącem i 8,9 przed rokiem). Przeciętna cena prosiąt przeznaczonych do dalszego chowu pozostała na poziomie zbliżonym do odnotowanego przed miesiącem i była znacznie niższa niż przed rokiem. Na targowiskach w październiku br. za jedno prosię na chów płacono około 134 zł, tj. o 0,1% mniej niż we wrześniu br. i o 11,0% mniej niż w październiku ub. roku.

## RELACJA PRZECIĘTNYCH CEN SKUPU ŻYWCA WIEPRZOWEGO DO PRZECIĘTNYCH CEN ŻYTA NA TARGOWISKACH



W październiku br. znacznie większej niż przed miesiącem i przed rokiem podaży **żywca wołowego** towarzyszył wzrost cen tego surowca. Średnia cena skupu 1 kg żywca wołowego wyniosła 5,34 zł i w skali miesiąca była wyższa o 2,5%, a w skali roku – o 1,4%.

W październiku br. ponownie odnotowano spadek **cen** skupu **żywca drobiowego** w ujęciu miesięcznym – za 1 kg drobiu rzeźnego płacono przeciętnie 3,63 zł, tj. o 4,4% mniej w porównaniu z wrześniem br. i o 0,4% mniej w porównaniu z październikiem ub. roku.

Październik br. był drugim z kolei miesiącem, w którym **ceny mleka** w skupie wzrosły (po spadkach notowanych od listopada 2014 r.). Średnia cena tego surowca w październiku br. wyniosła 112,46 zł za 100 litrów, czyli była o 4,6% wyższa niż miesiąc temu, jednak o 8,4% niższa niż rok temu.

\*\*\*

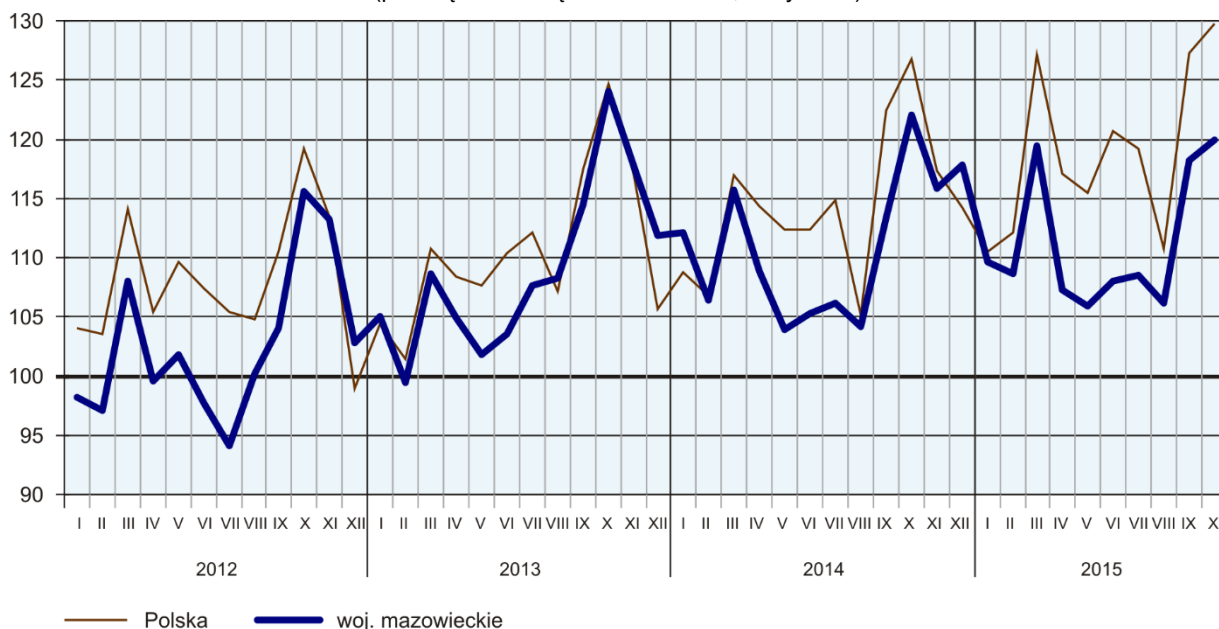
## PRZEMYSŁ I BUDOWNICTWO

**Produkcja sprzedana przemysłu** w październiku br. osiągnęła wartość (w cenach bieżących) 20756,2 mln zł i była (w cenach stałych) o 1,6% niższa niż przed rokiem (wobec wzrostu o 4,6% we wrześniu br. i spadku o 1,5% w październiku ub. roku); w stosunku do poprzedniego miesiąca zwiększyła się o 1,4%.

Produkcja sprzedana w przetwórstwie przemysłowym (stanowiąca 78,9% produkcji sprzedanej przemysłu) w porównaniu z październikiem ub. roku zmniejszyła się (w cenach stałych) o 1,5%. Zmniejszyła się również (o 0,7%) produkcja sprzedana w sekcji wytwarzanie i zaopatrywanie w energię elektryczną, gaz, parę wodną i gorącą wodę (udział tej sekcji stanowi 18,8% produkcji przemysłowej).

### PRODUKCJA SPRZEDANA PRZEMYSŁU

(przeciętna miesięczna 2010=100; ceny stałe)



W październiku br. spadek produkcji sprzedanej w ujęciu rocznym notowano w 18 (spośród 33 występujących w województwie) działach przemysłu, m.in. w: produkcji komputerów, wyrobów elektronicznych i optycznych (o 16,4%), wyrobów z pozostałych mineralnych surowców niemetalicznych (o 12,6%), maszyn i urządzeń (o 5,7%), wyrobów z gumy i tworzyw sztucznych (o 4,0%). Natomiast wyższa niż w październiku ub. roku była produkcja sprzedana m.in. chemikaliów i wyrobów chemicznych (o 21,8%), urządzeń elektrycznych (o 8,6%) oraz wyrobów z metali (o 6,6%).

Dynamika (w cenach stałych) i struktura (w cenach bieżących) produkcji sprzedanej przemysłu kształtowały się następująco:

| Wyszczególnienie  | X 2015      | I-X 2015                                  |              |
|---|-------------|---|--------------|
|   |             | analogiczny okres roku poprzedniego = 100 | w odsetkach  |
| <b>O g ó ł e m</b> .....  | <b>98,4</b> | <b>101,1</b>                              | <b>100,0</b> |
| w tym:  |             |   |              |
| Przetwórstwo przemysłowe.....   | 98,5        | 104,6                                     | 79,7         |
| w tym produkcja:  |             |   |              |
| artykułów spożywczych.....  | 101,6       | 102,4                                     | 18,4         |
| napojów .....   | 97,3        | 106,6                                     | 2,6          |
| papieru i wyrobów z papieru .....   | 98,9        | 104,1                                     | 2,9          |
| chemikaliów i wyrobów chemicznych.....  | 121,8       | 113,5                                     | 6,8          |
| wyrobów z gumy i tworzyw sztucznych.....  | 96,0        | 104,5                                     | 4,3          |
| wyrobów z pozostałych mineralnych surowców nie-metalicznych.....                                    | 87,4        | 99,3                                      | 3,1          |
| wyrobów z metali <sup>Δ</sup> .....   | 106,6       | 102,6                                     | 3,3          |
| komputerów, wyrobów elektronicznych i optycznych  | 83,6        | 103,1                                     | 3,6          |
| urządzeń elektrycznych .....  | 108,6       | 111,0                                     | 4,5          |
| maszyn i urządzeń <sup>Δ</sup> .....  | 94,3        | 98,0                                      | 3,4          |
| Wytwarzanie i zaopatrywanie w energię elektryczną, gaz, parę wodną i gorącą wodę <sup>Δ</sup> ..... | 99,3        | 87,6                                      | 17,8         |

Wydajność pracy w przemyśle, mierzona produkcją sprzedaną na 1 zatrudnionego, w październiku br. wyniosła (w cenach bieżących) 59,4 tys. zł i była (w cenach stałych) o 2,0% niższa niż przed rokiem, przy większym o 0,4% przeciętnym zatrudnieniu i wzroście przeciętnego miesięcznego wynagrodzenia brutto o 2,5%.

W okresie styczeń–październik br. produkcja sprzedana przemysłu wyniosła (w cenach bieżących) 196046,0 mln zł i była (w cenach stałych) o 1,1% wyższa niż w analogicznym okresie ub. roku.

**Produkcja sprzedana budownictwa** (w cenach bieżących) w październiku br. osiągnęła wartość 5400,3 mln zł i była o 3,9% niższa niż przed rokiem (wobec spadku o 3,5% we wrześniu br. i wzrostu o 6,8% w październiku ub. roku). W okresie styczeń–październik br. produkcja sprzedana budownictwa wyniosła 44121,5 mln zł i była o 2,2% wyższa w porównaniu z analogicznym okresem ub. roku (wobec wzrostu o 10,3% przed rokiem).

Wydajność pracy w budownictwie, mierzona przychodami ze sprzedaży wyrobów i usług na 1 zatrudnionego w październiku br. ukształtowała się na poziomie 66,3 tys. zł (w cenach bieżących) – tyle samo co w roku ubiegłym, przy spadku przeciętnego zatrudnienia o 3,9% i wzroście przeciętnego miesięcznego wynagrodzenia brutto o 3,5%.

**Produkcja budowlano-montażowa** (w cenach bieżących) w październiku br. wyniosła 1858,8 mln zł i była o 11,5% niższa niż przed rokiem (wobec spadku o 17,0% we wrześniu br. i wzrostu o 7,0% w październiku ub. roku). Spadek produkcji odnotowano we wszystkich działach budownictwa: w jednostkach, w których podstawowym rodzajem działalności jest wznoszenie budynków (o 14,9%), w podmiotach wykonujących głównie roboty budowlane specjalistyczne (o 8,7%) oraz w podmiotach specjalizujących się w budowie obiektów inżynierii lądowej i wodnej (o 7,9%).

W okresie styczeń–październik br. produkcja budowlano-montażowa ukształtowała się na poziomie 14902,4 mln zł i była o 2,1% większa niż w analogicznym okresie ub. roku (przed rokiem większa o 2,4%).



Dynamika i struktura (w cenach bieżących) produkcji budowlano-montażowej kształtowały się następująco:

| Wyszczególnienie   | X 2015      | I-X 2015                                  |              |
|--|-------------|---|--------------|
|  |             | analogiczny okres roku poprzedniego = 100 | w odsetkach  |
| <b>O g ó ł e m</b> .....                                       | <b>88,5</b> | <b>102,1</b>                              | <b>100,0</b> |
| Budowa budynków <sup>Δ</sup> .....                             | 85,1        | 90,6                                      | 34,3         |
| Budowa obiektów inżynierii lądowej i wodnej <sup>Δ</sup> ..... | 92,1        | 116,8                                     | 42,2         |
| Roboty budowlane specjalistyczne .....                         | 91,3        | 98,0                                      | 23,5         |

\*\*\*

## BUDOWNICTWO MIESZKANIOWE

W październiku 2015 r. w porównaniu z analogicznym miesiącem ub. roku liczba mieszkań, na budowę których wydano pozwolenia lub dokonano zgłoszenia z projektem budowlanym wzrosła o 106,2%; mniej było mieszkań rozpoczętych (o 32,8%) oraz oddanych do użytkowania (o 27,0%).

Według wstępnych danych<sup>4</sup> w październiku br. **przekazano do użytkowania** 2360 mieszkań, tj. o 871 mniej niż przed rokiem. Najwięcej mieszkań wybudowali deweloperzy – 1339 (56,7% ogólnej ich liczby), a w dalszej kolejności inwestorzy indywidualni – 920 (39,0%); rok wcześniej udział tych form wyniósł odpowiednio 63,4% i 29,5%. W porównaniu z październikiem ub. roku mieszkań przeznaczonych na sprzedaż lub wynajem było mniej o 34,7%, a mieszkań indywidualnych – o 3,6%. Ponadto oddano do użytkowania 61 mieszkań komunalnych i 40 spółdzielczych (rok wcześniej odpowiednio 151 i 76).

Efekty budownictwa mieszkaniowego uzyskane w województwie mazowieckim w badanym miesiącu stanowią 17,4% efektów krajowych.

Liczba mieszkań oddanych do użytkowania w okresie styczeń–październik 2015 r. kształtowała się następująco:

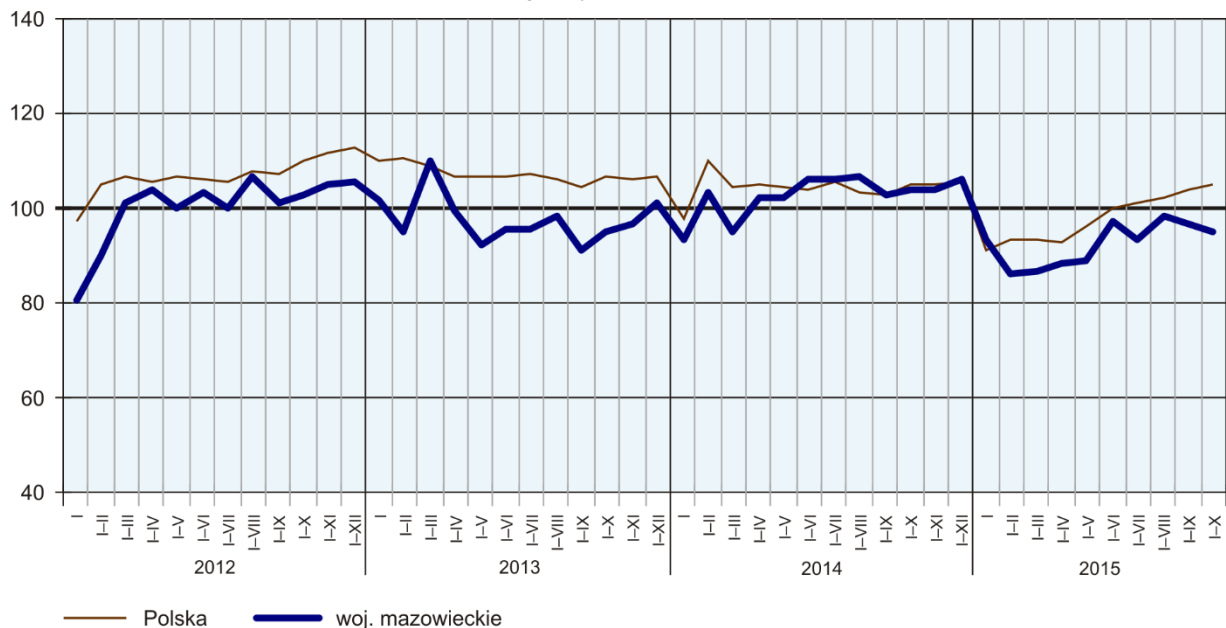
| Wyszczególnienie                     | Mieszkania oddane do użytkowania |              |                | Przeciętna powierzchnia użytkowa 1 mieszkania w m <sup>2</sup> |
|--------------------------------------|----------------------------------|--------------|----------------|--|
|                                      | w liczbach bezwzględnych         | w odsetkach  | I-X 2014 = 100 |  |
| <b>O g ó ł e m</b> .....             | <b>23347</b>                     | <b>100,0</b> | <b>91,5</b>    | <b>91,6</b>  |
| Indywidualne .....                   | 9704                             | 41,6         | 104,8          | 137,2  |
| Przeznaczone na sprzedaż lub wynajem | 12901                            | 55,3         | 89,8           | 59,5   |
| Spółdzielcze .....                   | 528                              | 2,3          | 44,9           | 57,1   |
| Komunalne .....                      | 152                              | 0,7          | 26,0           | 48,6   |
| Spółeczne czynszowe .....            | 45                               | 0,2          | 88,2           | 43,8   |
| Zakładowe .....                      | 17                               | 0,1          | 22,7           | 49,8   |

W okresie styczeń–październik br. oddano do użytkowania 23347 mieszkań, tj. mniej niż w analogicznym okresie poprzedniego roku o 8,5%. Jedynie w budownictwie indywidualnym liczba mieszkań była większa niż przed rokiem.

<sup>4</sup> Dane meldunkowe – mogą ulec zmianie po opracowaniu sprawozdań kwartalnych.

## MIESZKANIA ODDANE DO UŻYTKOWANIA

(analogiczny okres 2010=100)



Najwięcej mieszkań oddano do użytkowania w m.st. Warszawie (10334), a w dalszej kolejności w powiatach wołomińskim i piaseczyńskim (odpowiednio 1773 i 1333), a najmniej – w żuromińskim (31).

## MIESZKANIA ODDANE DO UŻYTKOWANIA WEDŁUG POWIATÓW W OKRESIE STYCZEŃ-PAŹDZIERNIK 2015 R.



**Przeciętna powierzchnia użytkowa 1 mieszkania oddanego do użytkowania** w okresie dziesięciu miesięcy br. wyniosła 91,6 m<sup>2</sup> i była o 0,1 m<sup>2</sup> mniejsza niż przed rokiem.

Mieszkania o największej przeciętnej powierzchni użytkowej przekazano do użytkowania w powiatach: pruszkowskim (184,7 m<sup>2</sup>), żuromińskim (169,9 m<sup>2</sup>), siedleckim (158,6 m<sup>2</sup>), grodziskim (155,7 m<sup>2</sup>) i sokołowskim (152,6 m<sup>2</sup>). Najmniejsze powstały w m.st. Warszawie (63,9 m<sup>2</sup>), m. Siedlcach (65,0 m<sup>2</sup>), w powiecie mławskim (75,2 m<sup>2</sup>), w m. Ostrołęce (83,8 m<sup>2</sup>) i powiecie nowodworskim (85,9 m<sup>2</sup>). Ponadto mieszkania o przeciętnej powierzchni użytkowej nie przekraczającej 100 m<sup>2</sup> wybudowano w powiecie ciechanowskim (94,5 m<sup>2</sup>), m. Płocku (95,3 m<sup>2</sup>), powiatach płońskim i pułtuskim (po 98,4 m<sup>2</sup>), m. Radomiu (98,6 m<sup>2</sup>) oraz w powiecie wołomińskim (99,2 m<sup>2</sup>).

W październiku br. liczba mieszkań, **na realizację których wydano pozwolenia lub dokonano zgłoszenia z projektem budowlanym** wyniosła 4938, czyli o 2543 (o 106,2%) więcej niż rok wcześniej. Wśród ogółu mieszkań 71,7% stanowiły mieszkania przeznaczone na sprzedaż lub wynajem, a 22,2% indywidualne.

W badanym miesiącu **rozpoczęto budowę** 2405 mieszkań, tj. mniej o 1172 (o 32,8%) w porównaniu z październikiem ub. roku. Mieszkania rozpoczęte przez deweloperów stanowiły 61,0% ogólnej ich liczby, a przez inwestorów indywidualnych 39,0%.

Liczba mieszkań, na budowę których wydano pozwolenia lub dokonano zgłoszenia z projektem budowlanym i mieszkań, których budowę rozpoczęto w okresie styczeń–październik 2015 r. kształtowała się następująco:

| Wyszczególnienie                          | Mieszkania, na realizację których wydano pozwolenia lub dokonano zgłoszenia z projektem budowlanym |              |                     | Mieszkania, których budowę rozpoczęto |              |                     |
|---|--|--------------|---------------------|---------------------------------------|--------------|---------------------|
|   | w liczbach bezwzględnych   | w odsetkach  | I-X 2014 =<br>= 100 | w liczbach bezwzględnych              | w odsetkach  | I-X 2014 =<br>= 100 |
| <b>O g ó ł e m</b> .....                  | <b>35828</b>   | <b>100,0</b> | <b>116,6</b>        | <b>28378</b>                          | <b>100,0</b> | <b>98,8</b>         |
| Indywidualne .....                        | 10600  | 29,6         | 111,3               | 9347                                  | 32,9         | 97,9                |
| Przeznaczone na sprzedaż lub wynajem..... | 24566  | 68,6         | 120,1               | 18866                                 | 66,5         | 99,7                |
| Spółdzielcze.....                         | 370  | 1,0          | 88,9                | 70                                    | 0,2          | 122,8               |
| Komunalne.....                            | 245  | 0,7          | 75,2                | 47                                    | 0,2          | 23,2                |
| Spółeczne czynszowe.....                  | —  | —            | x                   | 48                                    | 0,2          | x                   |
| Zakładowe.....                            | 47   | 0,1          | x                   | —                                     | —            | x                   |

\*\*\*

## RYNEK WEWNĘTRZNY

W październiku br. zanotowano spadek sprzedaży detalicznej w skali roku, wyższa niż przed rokiem była natomiast sprzedaż hurtowa.

**Sprzedaż detaliczna** (w cenach bieżących) zrealizowana przez przedsiębiorstwa handlowe i niehandlowe w październiku br. była o 4,4% niższa niż przed rokiem oraz o 4,4% wyższa w stosunku do poprzedniego miesiąca. Wśród grup o znaczącym udziale wzrost sprzedaży odnotowano w jednostkach zajmujących się handlem meblami, RTV, AGD o 7,4% (wobec września br. spadek o 1,5%) oraz w jednostkach handlujących żywnością, napojami oraz wyrobami tytoniowymi o 1,9% (wobec września br. wzrost o 11,5%). Spadła natomiast sprzedaż paliwa o 13,3% (w stosunku do września br. wzrost o 5,1%) oraz sprzedaż z grupy „pozostałe” o 10,1% (wobec września br. spadek o 7,8%). Z pozostałych grup najbardziej wzrosła sprzedaż prasy, książek, pozostała sprzedaż w wyspecjalizowanych sklepach o 11,7% (w stosunku do września br. wzrost o 2,5%).

W okresie styczeń–październik br. sprzedaż detaliczna była o 4,1% niższa w stosunku do ubiegłego roku. Najgłębszy spadek sprzedaży wśród grup o największym udziale odnotowano w przedsiębiorstwach handlujących „paliwami stałymi, ciekłymi i gazowymi” (o 14,1%).

Dynamika i struktura (w cenach bieżących) sprzedaży detalicznej kształtowały się następująco:

| Wyszczególnienie   | X 2015      | I-X 2015                                  |              |
|--|-------------|---|--------------|
|  |             | analogiczny okres roku poprzedniego = 100 | w odsetkach  |
| <b>O g ó ł e m <sup>a</sup></b> .....                                      | <b>95,6</b> | <b>95,9</b>                               | <b>100,0</b> |
| w tym:   |             |   |              |
| Pojazdy samochodowe, motocykle, części .....                               | 103,7       | 101,0                                     | 7,7          |
| Paliwa stałe, ciekłe i gazowe.....   | 86,7        | 85,9                                      | 27,1         |
| Żywność, napoje i wyroby tytoniowe .....                                   | 101,9       | 104,1                                     | 17,1         |
| Pozostała sprzedaż detaliczna w niewyspecjali-<br>zowanych sklepach.....   | 75,6        | 82,2                                      | 4,1          |
| Farmaceutyki, kosmetyki, sprzęt ortopedyczny....                           | 87,6        | 84,3                                      | 3,5          |
| Włókno, odzież, obuwie .....   | 107,7       | 102,4                                     | 5,0          |
| Meble, RTV, AGD .....  | 107,4       | 107,3                                     | 15,7         |
| Prasa, książki, pozostała sprzedaż w wyspecjali-<br>zowanych sklepach..... | 111,7       | 110,6                                     | 7,1          |
| Pozostałe .....  | 89,9        | 94,6                                      | 12,2         |

<sup>a</sup> Grupowania przedsiębiorstw dokonano na podstawie Polskiej Klasyfikacji Działalności – PKD 2007, zaliczając przedsiębiorstwo do określonej kategorii według przeważającego rodzaju działalności, zgodnie z aktualnym w omawianym okresie stanem organizacyjnym. Odnotowane zmiany (wzrost/spadek) sprzedaży detalicznej w poszczególnych grupach rodzajów działalności przedsiębiorstw mogą zatem również wynikać ze zmiany przeważającego rodzaju działalności przedsiębiorstwa oraz zmian organizacyjnych. Nie ma to wpływu na dynamikę sprzedaży detalicznej ogółem.

**Sprzedaż hurtowa** (w cenach bieżących) w przedsiębiorstwach handlowych w październiku br. była o 2,1% wyższa w stosunku do ubiegłego roku, w tym w przedsiębiorstwach hurtowych niższa o 0,3% (w stosunku do września 2015 r. wyższa odpowiednio o 2,9% i o 3,0%).

W okresie styczeń–październik br. sprzedaż hurtowa w przedsiębiorstwach handlowych wzrosła o 1,5% w stosunku do ub. roku, a w przedsiębiorstwach hurtowych zanotowano wzrost o 0,4%.

\*\*\*

## WYNIKI FINANSOWE PRZEDSIĘBIORSTW

W okresie styczeń–wrzesień 2015 r. wyniki finansowe badanych przedsiębiorstw były korzystniejsze niż uzyskane rok wcześniej. Podstawowe wskaźniki ekonomiczno-finansowe były lepsze od uzyskanych przed rokiem.

Przychody, koszty oraz wyniki finansowe podmiotów objętych badaniem kształtowały się następująco:

| Wyszczególnienie   | I-IX 2014 | I-IX 2015 |
|--|-----------|-----------|
|  | w mln zł  |           |
| Przychody z całokształtu działalności .....  | 611245,2  | 612907,4  |
| w tym przychody ze sprzedaży produktów, towarów i materiałów .....                             | 582909,3  | 591012,6  |
| Koszty uzyskania przychodów z całokształtu działalności .....                                  | 586628,3  | 582097,5  |
| w tym koszt własny sprzedanych produktów oraz wartość sprzedanych<br>towarów i materiałów..... | 559418,0  | 563480,8  |
| Wynik na sprzedaży produktów, towarów i materiałów .....                                       | 23491,4   | 27531,8   |
| Wynik na pozostałej działalności operacyjnej .....   | 1596,3    | 2460,7    |
| Wynik na operacjach finansowych .....  | -470,7    | 817,4     |
| Wynik na działalności gospodarczej .....   | 24617,0   | 30809,9   |
| Wynik zdarzeń nadzwyczajnych .....   | 11,7      | 64,5      |
| Wynik finansowy brutto .....   | 24628,7   | 30874,4   |
| Wynik finansowy netto .....  | 20475,0   | 25961,1   |
| zysk netto .....   | 29739,3   | 32261,8   |
| strata netto.....  | 9264,2    | 6300,6    |

**Przychody z całokształtu działalności** w okresie styczeń-wrzesień 2015 r. były o 0,3% wyższe niż w analogicznym okresie ub. roku, natomiast **koszty uzyskania tych przychodów** zmniejszyły się o 0,8%, co znalazło odzwierciedlenie w poprawie wskaźnika poziomu kosztów. Przychody netto ze sprzedaży produktów, towarów i materiałów oraz koszty tej działalności były wyższe niż przed rokiem odpowiednio o 1,4% i o 0,7%. W ujęciu wartościowym największy wzrost przychodów netto ze sprzedaży produktów, towarów i materiałów odnotowano w wytwarzaniu i zaopatrywaniu w energię elektryczną, gaz, parę wodną i gorącą wodę.

Wynik finansowy ze sprzedaży produktów, towarów i materiałów był o 17,2% wyższy niż przed rokiem i wyniósł 27531,8 mln zł. Wynik na pozostałej działalności operacyjnej był wyższy o 54,2% i osiągnął wartość 2460,7 mln zł. Lepszy niż przed rokiem był wynik na operacjach finansowych (zysk 817,4 mln zł wobec straty 470,7 mln zł), co było następstwem szybszego spadku kosztów finansowych (o 48,3%) niż przychodów finansowych (o 42,9%).

W rezultacie **wynik finansowy na działalności gospodarczej** ukształtował się na poziomie 30809,9 mln zł i był o 25,2% wyższy niż przed rokiem. Po uwzględnieniu wyniku zdarzeń nadzwyczajnych w kwocie 64,5 mln zł wynik finansowy brutto osiągnął wartość 30874,4 mln zł i był wyższy o 6245,7 mln zł (o 25,4%) od uzyskanego w analogicznym okresie 2014 r. Obciążenia wyniku finansowego brutto wzrosły w skali roku o 18,3% do 4913,3 mln zł. **Wynik finansowy netto** ukształtował się na poziomie 25961,1 mln zł i był wyższy o 5486,1 mln zł (o 26,8%) w porównaniu z uzyskanym rok wcześniej; zysk netto zwiększył się o 8,5%, a strata netto zmniejszyła się o 32,0%.

W omawianym okresie zysk netto wykazało 74,6% badanych przedsiębiorstw (wobec 74,5% przed rokiem). Udział przychodów przedsiębiorstw wykazujących zysk netto w ogólnej kwocie przychodów z całokształtu działalności zwiększył się z 72,2% do 83,3%. W przetwórstwie przemysłowym zysk netto odnotowało 79,2% przedsiębiorstw (w analogicznym okresie 2014 r. – 80,5%), a udział uzyskanych przez nie przychodów w przychodach wszystkich podmiotów tej sekcji stanowił 92,3% (rok wcześniej 55,9%).

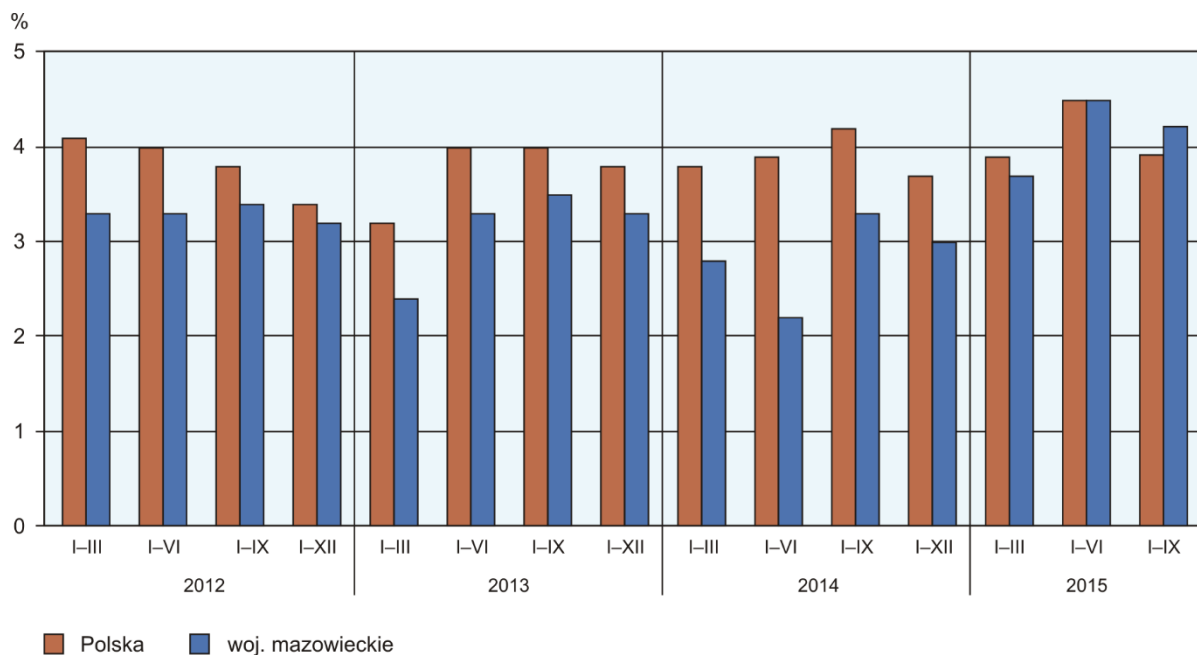
W badanych przedsiębiorstwach odnotowano poprawę wszystkich podstawowych **wskaźników ekonomiczno-finansowych**. W skali roku wskaźnik poziomu kosztów z całokształtu działalności poprawił się o 1,0 p. proc., wskaźnik rentowności sprzedaży produktów, towarów i materiałów wzrósł o 0,7 p. proc., wskaźniki rentowności obrotu brutto i obrotu netto wzrosły odpowiednio o 1,0 i o 0,9 p. proc., a wskaźniki płynności finansowej I i II stopnia – odpowiednio o 1,1 i o 1,0 p. proc.

Podstawowe wskaźniki ekonomiczno-finansowe podmiotów objętych badaniem kształtowały się następująco:

| Wyszczególnienie   | I-IX 2014 | I-IX 2015 |
|--|-----------|-----------|
|  | w %       |           |
| Wskaźnik poziomu kosztów .....   | 96,0      | 95,0      |
| Wskaźnik rentowności ze sprzedaży produktów, towarów i materiałów..... | 4,0       | 4,7       |
| Wskaźnik rentowności obrotu brutto .....                               | 4,0       | 5,0       |
| Wskaźnik rentowności obrotu netto .....                                | 3,3       | 4,2       |
| Wskaźnik płynności finansowej I stopnia .....                          | 48,5      | 49,6      |
| Wskaźnik płynności finansowej II stopnia .....                         | 115,5     | 116,5     |

Spośród 16 sekcji najbardziej rentowne rodzaje działalności to dostawa wody; gospodarowanie ściekami i odpadami; rekultywacja (wskaźnik rentowności obrotu netto 12,1%) oraz wytwarzanie i zaopatrywanie w energię elektryczną, gaz, parę wodną i gorącą wodę (wskaźnik 10,0%). W porównaniu z okresem styczeń-wrzesień ub. roku poprawę rentowności obrotu netto odnotowano w 10 sekcjach, przy czym największy wzrost miał miejsce w zakwaterowaniu i gastronomii (o 3,4 p. proc.).

## WSKAŹNIK RENTOWNOŚCI OBROTU NETTO



Wartość **aktywów obrotowych** badanych przedsiębiorstw wyniosła na koniec września 2015 r. 280268,1 mln zł i była o 9,0% wyższa niż przed rokiem, przy czym inwestycje krótkoterminowe były wyższe o 11,6%, należności krótkoterminowe – o 9,1%, zapasy – o 6,8%, natomiast krótkoterminowe rozliczenia międzyokresowe były niższe o 0,1%. W rzeczowej strukturze aktywów obrotowych zwiększył się udział inwestycji krótkoterminowych (z 30,3% do 31,1%), obniżył się natomiast udział zapasów (z 24,0% do 23,5%) i krótkoterminowych rozliczeń międzyokresowych (z 3,8% do 3,5%); nie zmienił się udział należności krótkoterminowych (41,9%). W strukturze zapasów zmniejszył się udział produktów gotowych (z 15,2% do 13,5%), materiałów (z 27,5% do 26,6%) oraz półproduktów i produktów w toku (z 10,8% do 10,5%); nie zmienił się udział towarów (43,7%).

Aktywa obrotowe finansowane były głównie zobowiązaniami krótkoterminowymi – relacja zobowiązań krótkoterminowych do aktywów obrotowych wyniosła 62,7% wobec 62,5% rok wcześniej.

**Zobowiązania długo- i krótkoterminowe** (bez funduszy specjalnych) w końcu września 2015 r. wyniosły 311538,6 mln zł i były o 6,8% wyższe niż przed rokiem. Zobowiązania długoterminowe stanowiły 43,6% ogółu zobowiązań (wobec 44,9% we wrześniu 2014 r.), a ich wartość wyniosła 135817,8 mln zł i była o 3,8% większa niż rok wcześniej. Zobowiązania krótkoterminowe badanych przedsiębiorstw wyniosły 175720,8 mln zł i w skali roku były wyższe o 9,2%, w tym zobowiązania z tytułu podatków, ceł, ubezpieczeń i innych świadczeń – wyższe o 12,7%, natomiast z tytułu dostaw i usług – niższe o 3,3%.

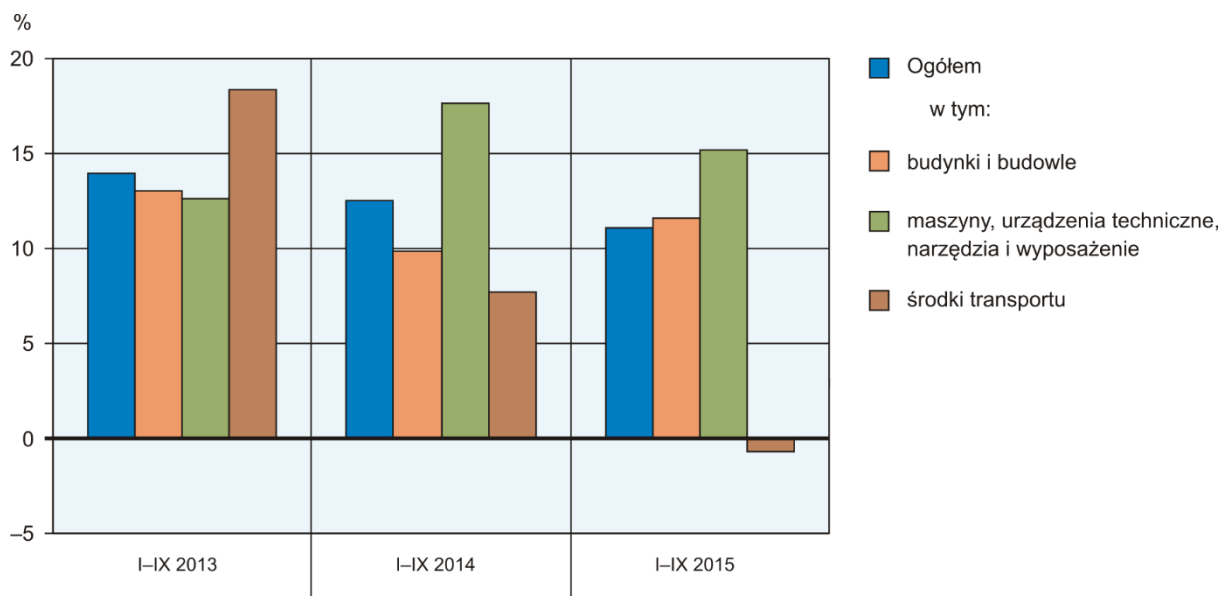
\*\*\*

## NAKŁADY INWESTYCYJNE

**Nakłady inwestycyjne** zrealizowane w okresie styczeń-wrzesień br. przez przedsiębiorstwa mające siedzibę na terenie województwa mazowieckiego osiągnęły wartość 28497,5 mln zł i były (w cenach bieżących) o 11,0% wyższe niż w analogicznym okresie ub. roku. Nakłady na budynki i budowle zwiększyły się o 11,6%, natomiast na zakupy – o 10,8%, przy czym nakłady na maszyny, urządzenia techniczne, narzędzia i wyposażenie były wyższe o 15,2%, a nakłady na środki transportu zmniejszyły się o 0,7%. Udział zakupów w nakładach ogółem wyniósł 56,0% (przed rokiem 56,1%).

### NAKŁADY INWESTYCYJNE (ceny bieżące)

wzrost/spadek w stosunku do roku poprzedniego



Wzrost nakładów inwestycyjnych miał miejsce m.in. w budownictwie (o 95,7%), w wytwarzaniu i zaopatrywaniu w energię elektryczną, gaz, parę wodną i gorącą wodę (o 40,8%) oraz w dostawie wody; gospodarowaniu ściekami i odpadami; rekultywacji (o 18,4%). Spadek nakładów odnotowano m.in. w zakwaterowaniu i gastronomii (o 16,2%).

W okresie styczeń–wrzesień br. inwestowały głównie przedsiębiorstwa prowadzące działalność w zakresie transportu i gospodarki magazynowej (na które przypadało 25,5% ogółu poniesionych nakładów), w zakresie wytwarzania i zaopatrywania w energię elektryczną, gaz, parę wodną i gorącą wodę (21,9%) oraz przetwórstwa przemysłowego (17,9%). W strukturze nakładów według sekcji w porównaniu z analogicznym okresem ub. roku najbardziej zwiększył się udział nakładów poniesionych przez przedsiębiorstwa zajmujące się wytwarzaniem i zaopatrywaniem w energię elektryczną, gaz, parę wodną i gorącą wodę (o 4,6 p. proc.), natomiast najbardziej zmniejszył się udział nakładów przedsiębiorstw prowadzących działalność w transporcie i gospodarce magazynowej (o 3,5 p. proc.).

Od początku br. **rozpoczęto 64228 inwestycji**, tj. o 3,4% więcej niż przed rokiem. Łączna wartość kosztorysowa inwestycji nowo rozpoczętych wyniosła 12042,6 mln zł i była o 13,8% niższa niż w analogicznym okresie ub. roku. Na ulepszenie (tj. przebudowę, rozbudowę, rekonstrukcję lub modernizację) istniejących środków trwałych przypadało 36,8% wartości kosztorysowej wszystkich inwestycji rozpoczętych (przed rokiem 42,1%). Zmniejszyła się w skali roku wartość kosztorysowa inwestycji rozpoczętych przez przedsiębiorstwa działające m.in. w zakwaterowaniu i gastronomii (o 40,3%) oraz w wytwarzaniu i zaopatrywaniu w energię elektryczną, gaz, parę wodną i gorącą wodę (o 39,6%).

\*\*\*

**WYBRANE DANE O WOJEWÓDZTWIE MAZOWIECKIM**

| WYSZCZEGÓLNIENIE<br>A – 2014 r.<br>B – 2015 r.  |   | I       | II      | III     | IV      | V       | VI      | VII     | VIII    | IX      | X       | XI      | XII     |
|---|---|---------|---------|---------|---------|---------|---------|---------|---------|---------|---------|---------|---------|
| Przeciętne zatrudnienie w sektorze przedsiębiorstw <sup>a</sup><br>(w tys. osób)          | A | 1328,0  | 1326,7  | 1327,4  | 1325,8  | 1327,7  | 1331,4  | 1336,4  | 1336,7  | 1337,7  | 1340,8  | 1345,3  | 1346,5  |
|   | B | 1346,7  | 1341,8  | 1341,2  | 1341,4  | 1342,8  | 1343,4  | 1346,7  | 1350,3  | 1351,8  | 1354,0  |         |         |
| poprzedni miesiąc = 100 .....   | A | 100,1   | 99,9    | 100,1   | 99,9    | 100,1   | 100,3   | 100,4   | 100,0   | 100,1   | 100,2   | 100,3   | 100,1   |
|   | B | 100,0   | 99,6    | 100,0   | 100,0   | 100,1   | 100,0   | 100,2   | 100,3   | 100,1   | 100,2   |         |         |
| analogiczny miesiąc poprzedniego roku = 100 .....   | A | 100,8   | 100,8   | 101,1   | 101,6   | 101,8   | 101,7   | 101,3   | 101,2   | 101,2   | 100,9   | 101,2   | 101,5   |
|   | B | 101,4   | 101,1   | 101,0   | 101,2   | 101,1   | 100,9   | 100,8   | 101,0   | 101,1   | 101,0   |         |         |
| Bezrobotni zarejestrowani (w tys. osób; stan w końcu okresu)                              | A | 295,3   | 295,4   | 287,4   | 276,8   | 268,3   | 261,7   | 259,6   | 258,0   | 254,6   | 248,6   | 248,6   | 249,8   |
|   | B | 260,3   | 259,6   | 252,1   | 244,5   | 236,4   | 227,7   | 224,9   | 223,5   | 220,9   | 216,3   |         |         |
| Stopa bezrobocia <sup>b</sup> (w %; stan w końcu okresu).....                             | A | 11,5    | 11,5    | 11,2    | 10,8    | 10,5    | 10,3    | 10,2    | 10,1    | 10,0    | 9,8     | 9,8     | 9,6     |
|   | B | 10,0    | 10,0    | 9,7     | 9,4     | 9,1     | 8,8     | 8,7     | 8,7     | 8,6     | 8,4     |         |         |
| Oferty pracy (zgłoszone w ciągu miesiąca).....  | A | 9970    | 12768   | 12655   | 12920   | 12325   | 9485    | 10548   | 9993    | 12937   | 11725   | 8507    | 7062    |
|   | B | 9475    | 12027   | 13775   | 13232   | 13995   | 16429   | 14374   | 13574   | 14969   | 14696   |         |         |
| Bezrobotni na 1 ofertę pracy (stan w końcu okresu)....                                    | A | 54      | 41      | 39      | 35      | 36      | 34      | 32      | 36      | 29      | 32      | 44      | 62      |
|   | B | 48      | 43      | 38      | 28      | 29      | 20      | 21      | 22      | 20      | 21      |         |         |
| Przeciętne miesięczne wynagrodzenia brutto w sektorze przedsiębiorstw <sup>a</sup> (w zł) | A | 4655,22 | 4743,85 | 5107,18 | 4887,10 | 4798,29 | 4762,79 | 4817,70 | 4707,48 | 4686,69 | 4883,44 | 4788,89 | 5033,20 |
|   | B | 4802,14 | 4911,96 | 5202,65 | 5038,11 | 4916,77 | 4864,46 | 4911,13 | 4858,65 | 4875,99 | 5023,09 |         |         |
| poprzedni miesiąc = 100 .....   | A | 95,2    | 101,9   | 107,7   | 95,7    | 98,2    | 99,3    | 101,2   | 97,7    | 99,6    | 104,2   | 98,1    | 105,1   |
|   | B | 95,4    | 102,3   | 105,9   | 96,8    | 97,6    | 98,9    | 101,0   | 98,9    | 100,4   | 103,0   |         |         |
| analogiczny miesiąc poprzedniego roku = 100 .....   | A | 103,2   | 104,7   | 106,9   | 103,0   | 106,7   | 103,7   | 104,6   | 102,9   | 103,3   | 103,3   | 103,2   | 102,9   |
|   | B | 103,2   | 103,5   | 101,9   | 103,1   | 102,5   | 102,1   | 101,9   | 103,2   | 104,0   | 102,9   |         |         |
| Wskaźniki cen:  |   |         |         |         |         |         |         |         |         |         |         |         |         |
| towarów i usług konsumpcyjnych <sup>c</sup> :   |   |         |         |         |         |         |         |         |         |         |         |         |         |
| analogiczny okres poprzedniego roku = 100 .....   | A | .       | .       | 100,4   | .       | .       | 100,2   | .       | .       | 99,9    | .       | .       | 99,4    |
|   | B | .       | .       | 98,6    | .       | .       | 99,1    | .       | .       | .       | .       |         |         |

<sup>a</sup> W przedsiębiorstwach, w których liczba pracujących przekracza 9 osób. <sup>b</sup> Udział zarejestrowanych bezrobotnych w cywilnej ludności aktywnej zawodowo, szacowanej na koniec każdego miesiąca. <sup>c</sup> W kwartale.



**WYBRANE DANE O WOJEWÓDZTWIE MAZOWIECKIM (cd.)**

| WYSZCZEGÓLNIENIE<br>A – 2014 r.<br>B – 2015 r.                                 |   | I     | II    | III   | IV    | V     | VI    | VII   | VIII  | IX     | X     | XI    | XII   |
|--|---|-------|-------|-------|-------|-------|-------|-------|-------|--------|-------|-------|-------|
| Wskaźniki cen (dok.):  |   |       |       |       |       |       |       |       |       |        |       |       |       |
| skupu ziarna zbóż:   |   |       |       |       |       |       |       |       |       |        |       |       |       |
| poprzedni miesiąc = 100.....   | A | 101,2 | 94,4  | 105,3 | 100,9 | 98,6  | 94,8  | 85,7  | 102,8 | 98,4   | 96,8  | 101,3 | 107,4 |
|  | B | 103,9 | 100,0 | 96,6  | 96,6  | 98,4  | 100,5 | 100,9 | 96,5  | 101,2  | 105,1 |       |       |
| analogiczny miesiąc poprzedniego roku = 100.....                               | A | 76,6  | 73,6  | 82,9  | 81,7  | 81,9  | 82,7  | 84,6  | 99,4  | 93,5   | 88,3  | 83,1  | 86,5  |
|  | B | 88,9  | 94,2  | 86,5  | 82,8  | 82,6  | 87,6  | 103,1 | 96,8  | 99,6   | 108,1 |       |       |
| skupu żywca rzeźnego wołowego (bez cieląt):                                    |   |       |       |       |       |       |       |       |       |        |       |       |       |
| poprzedni miesiąc = 100.....   | A | 101,0 | 99,4  | 97,6  | 103,2 | 97,0  | 100,0 | 96,4  | 103,3 | 100,6  | 90,6  | 100,1 | 96,7  |
|  | B | 108,1 | 97,9  | 103,2 | 98,9  | 100,3 | 101,9 | 93,3  | 99,2  | 99,9   | 102,5 |       |       |
| analogiczny miesiąc poprzedniego roku = 100.....                               | A | 94,3  | 91,8  | 94,7  | 96,1  | 96,0  | 96,4  | 96,3  | 98,4  | 96,1   | 88,4  | 88,9  | 86,2  |
|  | B | 92,3  | 90,9  | 96,1  | 92,1  | 95,3  | 97,1  | 94,0  | 90,2  | 89,6   | 101,4 |       |       |
| skupu żywca rzeźnego wieprzowego:  |   |       |       |       |       |       |       |       |       |        |       |       |       |
| poprzedni miesiąc = 100.....   | A | 94,3  | 91,7  | 104,0 | 105,3 | 100,4 | 105,4 | 100,2 | 97,1  | 95,6   | 93,5  | 96,8  | 92,6  |
|  | B | 96,5  | 110,0 | 98,9  | 101,3 | 96,7  | 104,0 | 99,7  | 99,6  | 105,5  | 94,6  |       |       |
| analogiczny miesiąc poprzedniego roku = 100.....                               | A | 97,6  | 87,9  | 89,6  | 94,5  | 98,7  | 95,7  | 92,5  | 88,0  | 83,5   | 81,2  | 79,5  | 78,1  |
|  | B | 79,9  | 95,9  | 91,2  | 87,7  | 84,5  | 83,3  | 82,9  | 85,1  | 93,8   | 94,9  |       |       |
| Relacje cen skupu <sup>a</sup> żywca wieprzowego do cen<br>targowiskowych żyta |   |       |       |       |       |       |       |       |       |        |       |       |       |
|  | A | 8,5   | 7,7   | 8,4   | 8,5   | 8,5   | 9,2   | 9,2   | 9,8   | 9,7    | 8,9   | 8,8   | 7,8   |
|  | B | 7,4   | 8,2   | 8,1   | 8,2   | 8,3   | 8,8   | 8,6   | 8,3   | 8,1    | 8,0   |       |       |
| Produkcja sprzedana przemysłu <sup>b</sup> (w cenach stałych):                 |   |       |       |       |       |       |       |       |       |        |       |       |       |
| poprzedni miesiąc = 100 .....  | A | 100,2 | 94,9  | 108,7 | 94,1  | 95,4  | 101,3 | 100,9 | 98,0  | 108,8  | 107,8 | 94,8  | 101,7 |
|  | B | 93,0  | 99,1  | 109,9 | 89,9  | 98,7  | 102,0 | 100,5 | 97,8  | 111,4* | 101,4 |       |       |
| analogiczny miesiąc poprzedniego roku = 100 .....                              | A | 106,8 | 106,9 | 106,6 | 103,9 | 102,2 | 101,7 | 98,7  | 96,2  | 98,9   | 98,5  | 98,4  | 105,3 |
|  | B | 97,7  | 102,0 | 103,1 | 98,5  | 102,0 | 102,7 | 102,3 | 102,1 | 104,6* | 98,4  |       |       |
| Produkcja budowlano-montażowa <sup>b</sup> (w cenach bieżących):               |   |       |       |       |       |       |       |       |       |        |       |       |       |
| poprzedni miesiąc = 100 .....  | A | 49,1  | 138,0 | 120,4 | 92,5  | 119,9 | 110,3 | 118,9 | 80,2  | 119,3  | 120,9 | 78,0  | 108,4 |
|  | B | 37,5  | 149,7 | 104,7 | 144,0 | 87,3  | 109,6 | 114,1 | 93,7  | 93,7   | 129,0 |       |       |
| analogiczny miesiąc poprzedniego roku = 100 .....                              | A | 82,6  | 137,5 | 117,3 | 98,9  | 105,9 | 100,5 | 116,9 | 90,7  | 116,1  | 107,0 | 85,5  | 116,0 |
|  | B | 88,6  | 96,1  | 83,6  | 130,2 | 94,8  | 94,2  | 90,4  | 105,6 | 83,0   | 88,5  |       |       |

<sup>a</sup> Ceny bieżące bez VAT. <sup>b</sup> W przedsiębiorstwach, w których liczba pracujących przekracza 9 osób.

**WYBRANE DANE O WOJEWÓDZTWIE MAZOWIECKIM (dok.)**

| WYSZCZEGÓLNIENIE<br>A – 2014 r.<br>B – 2015 r.  |   | I      | II     | III    | IV     | V      | VI      | VII    | VIII   | IX      | X      | XI     | XII     |
|---|---|--------|--------|--------|--------|--------|---------|--------|--------|---------|--------|--------|---------|
| Mieszkania oddane do użytkowania (od początku roku)   | A | 2615   | 5204   | 6922   | 9962   | 12245  | 14488   | 17428  | 19279  | 22272   | 25503  | 27667  | 30670   |
|   | B | 2619   | 4336   | 6320   | 8620   | 10652  | 13232   | 15397  | 17713  | 20987   | 23347  |        |         |
| analogiczny okres poprzedniego roku = 100.....  | A | 92,1   | 108,8  | 86,0   | 102,6  | 111,1  | 111,0   | 110,6  | 108,7  | 112,7   | 109,5  | 107,7  | 104,9   |
|   | B | 100,2  | 83,3   | 91,3   | 86,5   | 87,0   | 91,3    | 88,3   | 91,9   | 94,2    | 91,5   |        |         |
| Sprzedaż detaliczna towarów <sup>a</sup> (w cenach bieżących):                                |   |        |        |        |        |        |         |        |        |         |        |        |         |
| poprzedni miesiąc = 100 .....   | A | 75,7   | 97,6   | 113,6  | 101,6  | 100,6  | 97,5    | 104,0  | 100,0  | 98,0    | 104,6  | 93,2   | 120,3   |
|   | B | 73,2   | 96,4   | 116,6  | 99,7   | 103,0  | 99,8    | 100,5  | 97,7   | 98,6    | 104,4  |        |         |
| analogiczny miesiąc poprzedniego roku = 100 .....   | A | 101,5  | 104,0  | 103,1  | 103,4  | 103,6  | 98,5    | 98,7   | 100,5  | 97,3    | 99,9   | 97,8   | 100,0   |
|   | B | 96,6   | 95,5   | 98,0   | 96,1   | 98,5   | 100,8   | 97,4   | 95,2   | 95,8    | 95,6   |        |         |
| Wskaźnik rentowności obrotu w przedsiębiorstwach <sup>b</sup> :                               |   |        |        |        |        |        |         |        |        |         |        |        |         |
| brutto <sup>c</sup> (w %)   | A | .      | .      | 3,6    | .      | .      | 2,9     | .      | .      | 4,0     | .      | .      | 3,6     |
|   | B | .      | .      | 4,6    | .      | .      | 5,3     | .      | .      | 5,0     | .      | .      |         |
| netto <sup>d</sup> (w %)  | A | .      | .      | 2,8    | .      | .      | 2,2     | .      | .      | 3,3     | .      | .      | 3,0     |
|   | B | .      | .      | 3,7    | .      | .      | 4,5     | .      | .      | 4,2     | .      | .      |         |
| Nakłady inwestycyjne przedsiębiorstw <sup>b</sup> – od początku roku (w mln zł; ceny bieżące) | A | .      | .      | 6085,7 | .      | .      | 15660,1 | .      | .      | 25663,2 | .      | .      | 41345,5 |
|   | B | .      | .      | 7448,7 | .      | .      | 16700,3 | .      | .      | 28497,5 | .      | .      |         |
| analogiczny okres poprzedniego roku = 100 (ceny bieżące)                                      | A | .      | .      | 118,0  | .      | .      | 115,3   | .      | .      | 112,5   | .      | .      | 115,9   |
|   | B | .      | .      | 122,4  | .      | .      | 106,6   | .      | .      | 111,0   | .      | .      |         |
| Podmioty gospodarki narodowej <sup>e</sup> w rejestrze REGON (stan w końcu okresu)            | A | 725828 | 727390 | 729186 | 728316 | 729831 | 731269  | 731704 | 732657 | 735412  | 737685 | 740098 | 742172  |
|   | B | 742815 | 744924 | 746388 | 749200 | 751641 | 754598  | 756743 | 759394 | 762479  | 765227 |        |         |
| w tym spółki handlowe.....  | A | 117820 | 118646 | 119602 | 120428 | 121363 | 122144  | 122919 | 123699 | 124676  | 125732 | 126673 | 127823  |
|   | B | 128632 | 129979 | 131060 | 132382 | 133572 | 134636  | 135523 | 136594 | 138021  | 139499 |        |         |
| w tym z udziałem kapitału zagranicznego .....   | A | 31083  | 31252  | 31476  | 31697  | 31880  | 32090   | 32290  | 32485  | 32704   | 32988  | 33156  | 33332   |
|   | B | 33374  | 33289  | 33288  | 33459  | 33543  | 33584   | 33569  | 33721  | 33906   | 33900  |        |         |

<sup>a</sup> W przedsiębiorstwach, w których liczba pracujących przekracza 9 osób. <sup>b</sup> W przedsiębiorstwach, w których liczba pracujących przekracza 49 osób. <sup>c</sup> Relacja wyniku finansowego brutto do przychodów z całokształtu działalności. <sup>d</sup> Relacja wyniku finansowego netto do przychodów z całokształtu działalności. <sup>e</sup> Bez osób prowadzących gospodarstwa indywidualne w rolnictwie.