



**URZĄD STATYSTYCZNY W WARSZAWIE**  
ul. 1 Sierpnia 21, 02-134 Warszawa

Kontakt: e-mail: sekretariatUSWAW@stat.gov.pl  
tel. 22 464 23 15  
faks 22 846 76 67

Internet: warszawa.stat.gov.pl

**KOMUNIKAT O SYTUACJI SPOŁECZNO-GOSPODARCZEJ  
WOJEWÓDZTWA MAZOWIECKIEGO  
W KWIETNIU 2014 R.**

Nr 4/2014

opublikowany 29.05.2014

\*\*\*

- ⇒ W kwietniu br. przeciętne zatrudnienie w sektorze przedsiębiorstw było wyższe niż przed rokiem (o 1,6%). Stopa bezrobocia rejestrowanego obniżyła się w skali miesiąca oraz roku i wyniosła 10,8%.
- ⇒ Przeciętne miesięczne wynagrodzenie brutto w sektorze przedsiębiorstw w kwietniu br. było wyższe od notowanego rok wcześniej (o 3,0%).
- ⇒ Na rynku rolnym w kwietniu 2014 r., w porównaniu z analogicznym miesiącem ub. roku, odnotowano spadek cen większości produktów rolnych, przy czym więcej niż przed rokiem płacono za ziemniaki i mleko. W porównaniu z marcem br. wyższe były ceny skupu zbóż, ziemniaków oraz żywca wołowego i wieprzowego, natomiast niższe – ceny żywca drobiowego i mleka. Na targowiskach ceny zbóż (z wyjątkiem żyta) były niższe niż przed miesiącem, a ceny ziemniaków, żywca wieprzowego i prosiąt do dalszego chowu – wyższe.
- ⇒ W kwietniu br. produkcja sprzedana przemysłu była wyższa niż przed rokiem (o 3,7%, w cenach stałych). Obniżyła się natomiast w skali roku produkcja budowlano-montażowa (o 1,1%, w cenach bieżących).
- ⇒ Liczba mieszkań oddanych do użytkowania w kwietniu 2014 r. była większa niż rok wcześniej o 73,3%. Najwięcej mieszkań przekazali inwestorzy budujący na sprzedaż lub wynajem oraz indywidualni.
- ⇒ W kwietniu br. odnotowano wzrost sprzedaży detalicznej w skali roku (o 3,4%). Wyższa niż przed rokiem była także sprzedaż hurtowa (o 7,7%).
- ⇒ W I kwartale 2014 r. wyniki finansowe przedsiębiorstw były wyższe od uzyskanych rok wcześniej, z wyjątkiem wyniku na pozostałej działalności operacyjnej i wyniku na operacjach finansowych. Podstawowe wskaźniki ekonomiczno-finansowe były korzystniejsze niż przed rokiem.

## SPIS TREŚCI

Strona

Rynek pracy.....	4
Wynagrodzenia.....	8
Ceny detaliczne .....	10
Rolnictwo .....	12
Przemysł i budownictwo .....	16
Budownictwo mieszkaniowe .....	18
Rynek wewnętrzny.....	20
Wyniki finansowe przedsiębiorstw.....	21
Wybrane dane o województwie mazowieckim .....	24

## UWAGI OGÓLNE

*Prezentowane w Komunikacie dane:*

- o zatrudnieniu, wynagrodzeniach oraz o produkcji sprzedanej przemysłu i budownictwa, produkcji budowlano-montażowej, a także o sprzedaży detalicznej i hurtowej towarów dotyczą podmiotów gospodarczych, w których liczba pracujących przekracza 9 osób,
- o sektorze przedsiębiorstw, dotyczą podmiotów prowadzących działalność gospodarczą w zakresie: leśnictwa i pozyskiwania drewna; rybołówstwa w wodach morskich; górnictwa i wydobywania; przetwórstwa przemysłowego; wytwarzania i zaopatrywania w energię elektryczną, gaz, parę wodną, gorącą wodę i powietrze do układów klimatyzacyjnych; dostawy wody; gospodarowania ściekami i odpadami oraz działalności związanej z rekultywacją; budownictwa; handlu hurtowego i detalicznego; naprawy pojazdów samochodowych, włączając motocykle; transportu i gospodarki magazynowej; działalności związanej z zakwaterowaniem i usługami gastronomicznymi; informacji i komunikacji; działalności związanej z obsługą rynku nieruchomości; działalności prawniczej, rachunkowo-księgowej i doradztwa podatkowego, działalności firm centralnych (head offices); doradztwa związanego z zarządzaniem; działalności w zakresie architektury i inżynierii; badań i analiz technicznych; reklamy, badania rynku i opinii publicznej; pozostałej działalności profesjonalnej, naukowej i technicznej; działalności w zakresie usług administrowania i działalności wspierającej; działalności związanej z kulturą, rozrywką i rekreacją; naprawy i konserwacji komputerów i artykułów użytku osobistego i domowego; pozostałej indywidualnej działalności usługowej,
- o cenach detalicznych dotyczą towarów żywnościowych i nieżywnościowych oraz usług, które pochodzą z notowań cen prowadzonych przez ankieterów w wybranych punktach sprzedaży, w wytypowanych rejonach badania cen; ceny żywności notowane są raz w miesiącu z wyjątkiem owoców i warzyw, w zakresie których notowania cen prowadzone są dwa razy w miesiącu,
- o skupie produktów rolnych obejmują skup od producentów z terenu województwa; ceny podano bez podatku VAT,
- o wynikach finansowych przedsiębiorstw oraz nakładach inwestycyjnych dotyczą podmiotów gospodarczych prowadzących księgi rachunkowe (z wyjątkiem przedsiębiorstw rolnictwa, leśnictwa, łowiectwa i rybactwa, działalności finansowej i ubezpieczeniowej oraz szkół wyższych), w których liczba pracujących przekracza 49 osób.

*Dane w ujęciu wartościowym wyrażone są w cenach bieżących i stanowią podstawę dla obliczenia wskaźników struktury. Wskaźniki dynamiki zaprezentowano na podstawie wartości w cenach bieżących, z wyjątkiem przemysłu, dla którego wskaźniki dynamiki podano na podstawie wartości w cenach stałych (średnie ceny bieżące 2010 r.).*

*Liczyby względne (wskaźniki, odsetki) wyliczono na podstawie danych bezwzględnych, wyrażonych z większą dokładnością niż podane w tekście i tablicach.*

*Dane prezentuje się w układzie Polskiej Klasyfikacji Działalności – PKD 2007.*

## POLSKA KLASYFIKACJA DZIAŁALNOŚCI 2007 (PKD 2007)

skrót	pełna nazwa
	<b>sekcje</b>
wytwarzanie i zaopatrywanie w energię elektryczną, gaz, parę wodną i gorącą wodę	wytwarzanie i zaopatrywanie w energię elektryczną, gaz, parę wodną, gorącą wodę i powietrze do układów klimatyzacyjnych
dostawa wody; gospodarowanie ściekami i odpadami; rekultywacja	dostawa wody; gospodarowanie ściekami i odpadami oraz działalność związana z rekultywacją
handel; naprawa pojazdów samochodowych	handel hurtowy i detaliczny; naprawa pojazdów samochodowych, włączając motocykle
zakwaterowanie i gastronomia	działalność związana z zakwaterowaniem i usługami gastronomicznymi
obsługa rynku nieruchomości	działalność związana z obsługą rynku nieruchomości
administrowanie i działalność wspierająca	działalność w zakresie usług administrowania i działalność wspierająca
	<b>działy</b>
produkcja wyrobów z metali	produkcja metalowych wyrobów gotowych, z wyłączeniem maszyn i urządzeń
produkcja maszyn i urządzeń	produkcja maszyn i urządzeń, gdzie indziej niesklasyfikowana
budowa budynków	roboty budowlane związane ze wznoszeniem budynków
budowa obiektów inżynierii lądowej i wodnej	roboty związane z budową obiektów inżynierii lądowej i wodnej

### ZNAKI UMOWNE

- Kreska (—) – zjawisko nie wystąpiło.
- Kropka (.) – zupełny brak informacji albo brak informacji wiarygodnych.
- Znak (x) – wypełnienie pozycji jest niemożliwe lub niecelowe.
- Znak (\*) – oznacza, że dane zostały zmienione w stosunku do już opublikowanych.
- Znak (Δ) – oznacza, że nazwy zostały skrócone w stosunku do obowiązującej klasyfikacji.

**Dane charakteryzujące województwo mazowieckie można również znaleźć w publikacjach statystycznych wydawanych przez US w Warszawie oraz w publikacjach ogólnopolskich GUS.**

Raport „Koniunktura gospodarcza w województwie mazowieckim w maju 2014 r.” ukaże się na stronie głównej Urzędu Statystycznego w Warszawie: <http://www.stat.gov.pl/warsz/> w dniu 29 maja 2014 r.

**Przy publikowaniu danych US prosimy o podanie źródła.**

## RYNEK PRACY

W kwietniu br. utrzymał się wzrost przeciętnego zatrudnienia w sektorze przedsiębiorstw w skali roku, a jego tempo było szybsze niż w poprzednich miesiącach. Zmniejszyła się liczba bezrobotnych zarejestrowanych oraz stopa bezrobocia zarówno w stosunku do poprzedniego miesiąca, jak i w odniesieniu do kwietnia ub. roku.

**Przeciętne zatrudnienie w sektorze przedsiębiorstw** w kwietniu br. wyniosło 1325,8 tys. osób i było o 1,6% wyższe niż przed rokiem (wobec wzrostu o 1,1% w marcu br. i spadku o 1,5% w kwietniu ub. roku). Wśród sekcji o znaczącym udziale w zatrudnieniu wzrost notowano m.in. w wytwarzaniu i zaopatrywaniu w energię elektryczną, gaz, parę wodną i gorącą wodę (o 40,6%), administrowaniu i działalności wspierającej (o 7,6%), przetwórstwie przemysłowym (o 3,6%), obsłudze rynku nieruchomości (o 3,5%), działalności profesjonalnej, naukowej i technicznej (o 3,4%) oraz informacji i komunikacji (o 1,2%). Utrzymał się spadek zatrudnienia w budownictwie (o 7,6%), transporcie i gospodarce magazynowej (o 2,5%) oraz zakwaterowaniu i gastronomii (o 0,5%). Na poziomie zbliżonym do notowanego przed rokiem ukształtowało się przeciętne zatrudnienie w handlu; naprawie pojazdów samochodowych (po wielu miesiącach spadku).

Przeciętne zatrudnienie w sektorze przedsiębiorstw kształtowało się następująco:

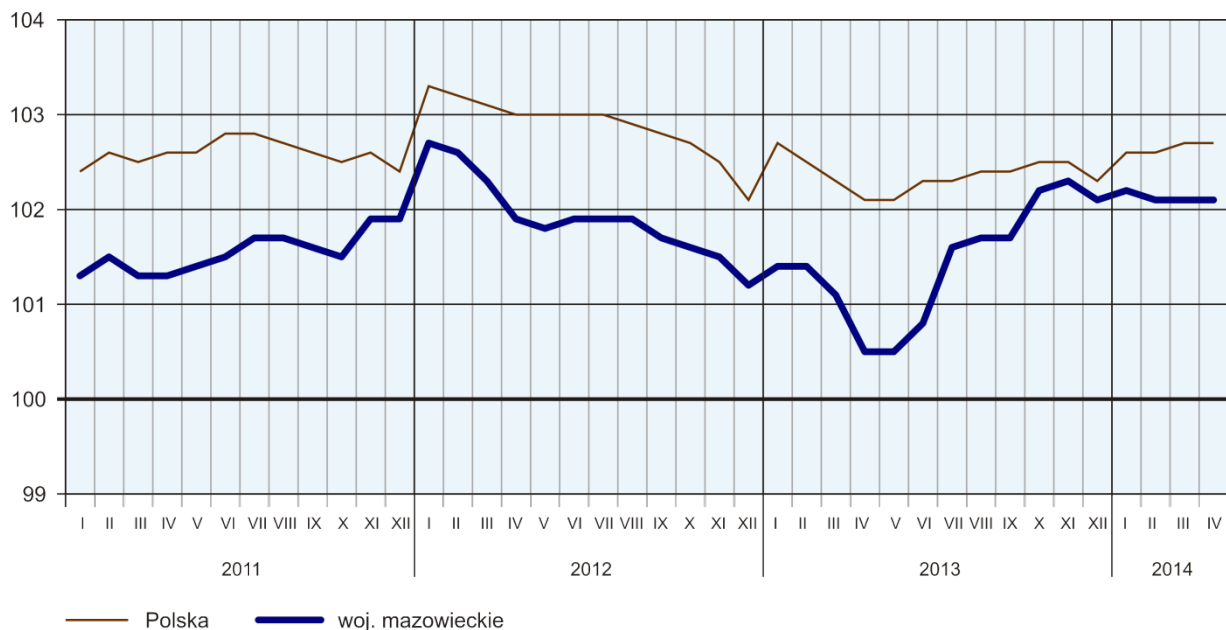
Wyszczególnienie	IV 2014		I–IV 2014	
	w tys.	IV 2013 = 100	w tys.	I–IV 2013 = 100
<b>O g ó ł e m</b> .....	<b>1325,8</b>	<b>101,6</b>	<b>1326,2</b>	<b>101,1</b>
w tym:				
Przemysł .....	345,5	107,1	345,2	106,5
w tym:				
przetwórstwo przemysłowe .....	284,5	103,6	284,2	103,0
wytwarzanie i zaopatrywanie w energię elektryczną, gaz, parę wodną i gorącą wodę <sup>Δ</sup> ...	41,6	140,6	41,7	140,8
Budownictwo .....	85,1	92,4	85,7	92,4
Handel; naprawa pojazdów samochodowych <sup>Δ</sup>	298,2	100,0	297,3	99,0
Transport i gospodarka magazynowa .....	245,6	97,5	246,2	97,0
Zakwaterowanie i gastronomia <sup>Δ</sup> .....	31,6	99,5	31,6	98,7
Informacja i komunikacja.....	97,4	101,2	97,3	100,9
Obsługa rynku nieruchomości <sup>Δ</sup> .....	21,4	103,5	21,3	101,6
Działalność profesjonalna, naukowa i techniczna <sup>a</sup> .....	71,2	103,4	71,4	104,6
Administrowanie i działalność wspierająca <sup>Δ</sup> .....	100,3	107,6	100,7	107,5

<sup>a</sup> Nie obejmuje działów: Badania naukowe i prace rozwojowe oraz Działalność weterynaryjna.

W okresie styczeń–kwiecień br. przeciętne zatrudnienie w sektorze przedsiębiorstw ukształtowało się na poziomie 1326,2 tys. osób i było o 1,1% większe niż przed rokiem (wobec spadku o 1,4% w analogicznym okresie ub. roku).

## PRZECIĘTNE ZATRUDNIENIE W SEKTORZE PRZEDSIĘBIORSTW

(przeciętna miesięczna 2010 = 100)



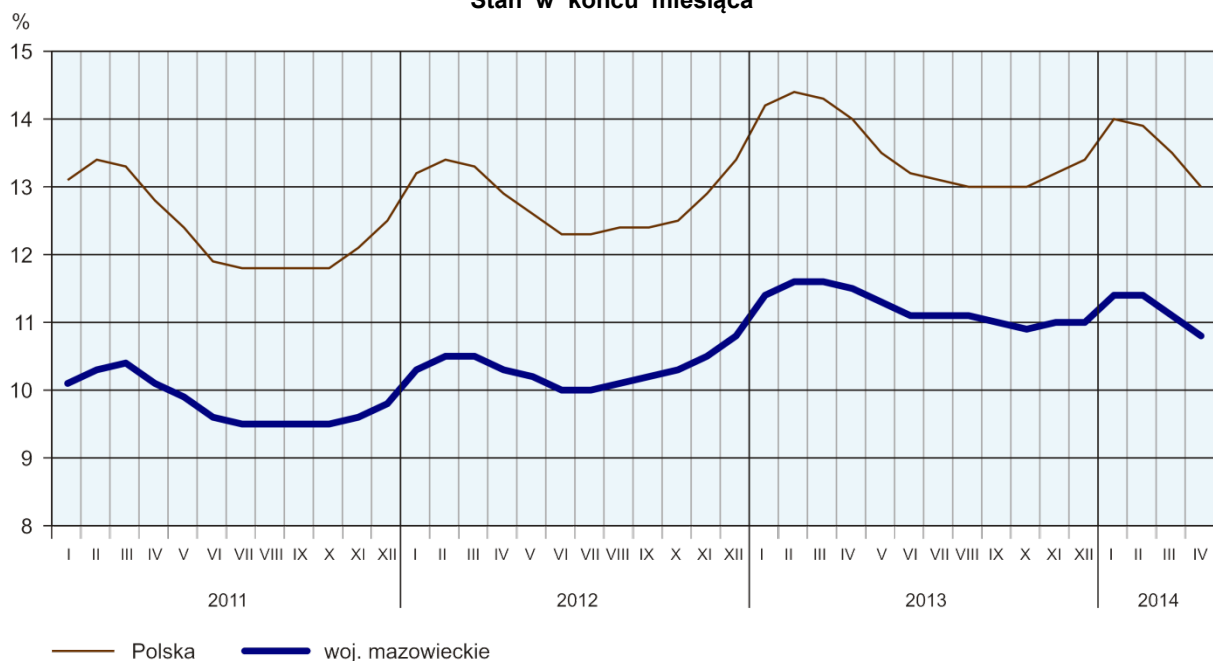
W końcu kwietnia br. liczba **bezrobotnych zarejestrowanych** w urzędach pracy wyniosła 276,8 tys. osób i zmniejszyła się w skali miesiąca o 10,6 tys. (tj. o 3,7%) oraz była mniejsza o 16,8 tys. (tj. o 5,7%) niż w kwietniu ub. roku. Kobiety stanowiły 46,6% ogółu zarejestrowanych bezrobotnych (przed rokiem 46,3%).

Liczba bezrobotnych i stopa bezrobocia kształtowały się następująco:

Wyszczególnienie	IV 2013	2014	
		III	IV
Bezrobotni zarejestrowani (stan w końcu miesiąca) w tys. ....	293,6	287,4	276,8
Bezrobotni nowo zarejestrowani (w ciągu miesiąca) w tys. ....	23,6	22,3	20,3
Bezrobotni wyrejestrowani (w ciągu miesiąca) w tys. ....	26,8	30,4	30,9
Stopa bezrobocia rejestrowanego (stan w końcu miesiąca) w %	11,4	11,1	10,8

## STOPA BEZROBOCIA REJESTROWANEGO

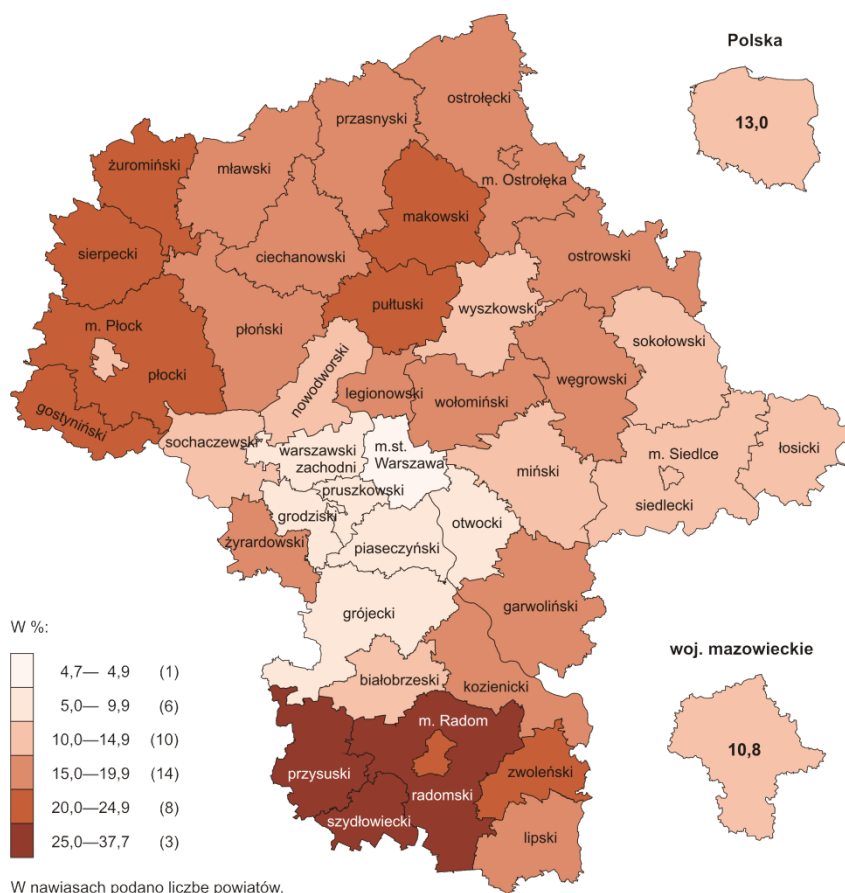
Stan w końcu miesiąca



**Stopa bezrobocia rejestrowanego** w końcu kwietnia br. wyniosła 10,8% i była (po notowanej w województwie wielkopolskim – 9,1%) najniższa w kraju. W odniesieniu do poprzedniego miesiąca stopa bezrobocia obniżyła się o 0,3 p. proc., a w stosunku do kwietnia ub. roku – o 0,6 p. proc.

W województwie utrzymało się terytorialne zróżnicowanie stopy bezrobocia. Nadal do powiatów o najwyższej stopie bezrobocia należały szydłowiecki (37,7%, wobec 38,4% w kwietniu ub. roku) i radomski (29,4%, wobec odpowiednio 30,9%), a o najniższej – m.st. Warszawa (4,7%, wobec 4,9%).

### STOPA BEZROBOCIA REJESTROWANEGO WEDŁUG POWIATÓW W 2014 R. Stan w końcu kwietnia



W porównaniu z kwietniem ub. roku stopa bezrobocia obniżyła się we wszystkich powiatach. Największy spadek wystąpił w powiatach wyszkowskim i białobrzeskim (odpowiednio o 3,2 p. proc. i o 2,3 p. proc.), a najmniejszy – w sokołowskim i wołomińskim (po 0,1 p. proc.).

W kwietniu br. w urzędach pracy **zarejestrowano** 20,3 tys. osób bezrobotnych, tj. mniej o 8,9% niż przed miesiącem i o 13,8% niż przed rokiem. Najliczniejszą grupę nadal stanowiły osoby rejestrujące się po raz kolejny, a ich udział w nowo zarejestrowanych ogółem zwiększył się w skali roku (o 1,6 p. proc. do 75,6%). Zwiększył się również udział osób zamieszkałych na wsi (o 1,9 p. proc. do 40,2%), absolwentów

(o 1,0 p. proc. do 11,7%) oraz osób dotychczas niepracujących (o 0,7 p. proc. do 21,1%). Obniżył się natomiast odsetek osób zwolnionych z przyczyn dotyczących zakładu pracy (o 1,2 p. proc. do 6,0%).

W kwietniu br. z ewidencji bezrobotnych **skreślono** 30,9 tys. osób, tj. więcej o 1,6% niż przed miesiącem i o 15,3% niż przed rokiem. Z powodu podjęcia pracy (nadal głównej przyczyny wyrejestrowania) z ewidencji wyłączono 14,4 tys. osób (przed rokiem 11,9 tys.). Udział tej kategorii osób w ogólnej liczbie wyrejestrowanych zwiększył się w skali roku (o 2,2 p. proc. do 46,5%). Zwiększył się także odsetek osób, które utraciły status bezrobotnego w wyniku niepotwierdzenia gotowości do podjęcia pracy (o 1,9 p. proc. do 26,3%). Zmniejszył się natomiast udział osób wyrejestrowanych w związku z rozpoczęciem szkolenia lub stażu u pracodawców (o 1,9 p. proc. do 14,3%) oraz osób, które dobrowolnie zrezygnowały ze statusu bezrobotnego (o 0,3 p. proc. do 4,2%). Na poziomie sprzed roku ukształtował się odsetek osób, które nabyły prawa emerytalne lub rentowe (0,8%).

W końcu kwietnia br. **bez prawa do zasiłku** pozostawało 240,1 tys. osób bezrobotnych, a ich udział w ogólnej liczbie bezrobotnych zwiększył się w skali roku (o 3,6 p. proc. do 86,7%).

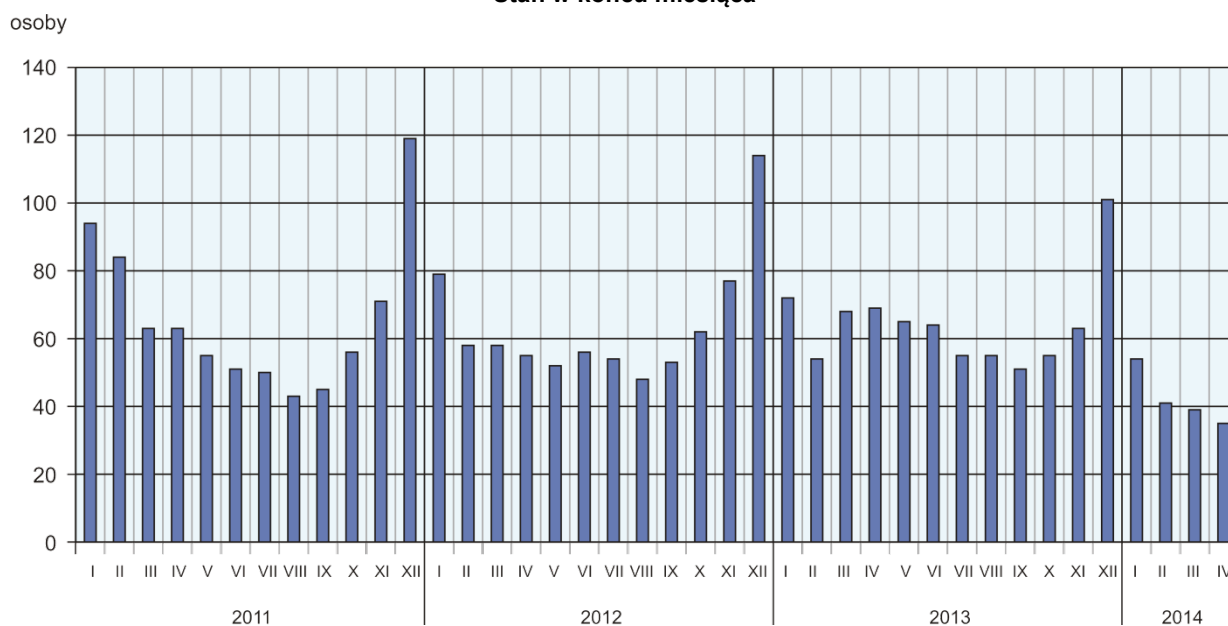
Spośród osób bezrobotnych będących **w szczególnej sytuacji na rynku pracy**, wzrósł w skali roku udział osób długotrwale bezrobotnych, stanowiących najliczniejszą grupę wśród zarejestrowanych ogółem (o 6,6 p. proc.). Zwiększył się również odsetek bezrobotnych powyżej 50 roku życia (o 2,1 p. proc.), osób bez kwalifikacji zawodowych (o 1,2 p. proc.), samotnie wychowujących co najmniej jedno dziecko w wieku do 18 roku życia (o 0,6 p. proc.), a także osób niepełnosprawnych (o 0,2 p. proc.). Zmniejszył się natomiast udział osób do 25 roku życia (o 1,8 p. proc.). Liczba bezrobotnych w większości wymienionych kategorii zwiększyła się w skali roku, najbardziej długotrwale bezrobotnych (o 6,5%). Zmniejszyła się liczba osób bezrobotnych do 25 roku życia (o 15,5%) oraz osób bez kwalifikacji zawodowych (o 2,1%).

Wybrane kategorie bezrobotnych w szczególnej sytuacji na rynku pracy kształtowały się następująco:

Wyszczególnienie	IV 2013	2014	
		III	IV
w % ogółem			
Bezrobotni (stan w końcu miesiąca):			
do 25 roku życia.....	17,3	16,1	15,5
długotrwale bezrobotni <sup>a</sup> .....	50,9	56,6	57,5
powyżej 50 roku życia.....	24,4	26,1	26,5
bez kwalifikacji zawodowych.....	32,5	33,5	33,7
samotnie wychowujący co najmniej jedno dziecko w wieku do 18 roku życia.....	6,8	7,4	7,4
niepełnosprawni.....	3,6	3,8	3,8

<sup>a</sup> Do długotrwale bezrobotnych zalicza się osoby pozostające w rejestrze powiatowego urzędu pracy łącznie przez okres ponad 12 miesięcy w okresie ostatnich 2 lat, z wyłączeniem okresów odbywania stażu i przygotowania zawodowego.

**BEZROBOTNI ZAREJESTROWANI NA 1 OFERTĘ PRACY**  
**Stan w końcu miesiąca**



W kwietniu br. do urzędów pracy zgłoszono 12,9 tys. **ofert zatrudnienia**, tj. więcej niż przed miesiącem (o 2,1%) oraz przed rokiem (o 42,9%). W końcu miesiąca na 1 ofertę pracy przypadało 35 osób bezrobotnych (przed rokiem 69 osób).

Z danych urzędów pracy wynika, że według stanu w końcu kwietnia br. 51 zakładów pracy zapowiedziało zwolnienie w najbliższym czasie 21,5 tys. pracowników (przed rokiem odpowiednio 95 zakładów, 22,1 tys. pracowników).

\*\*\*

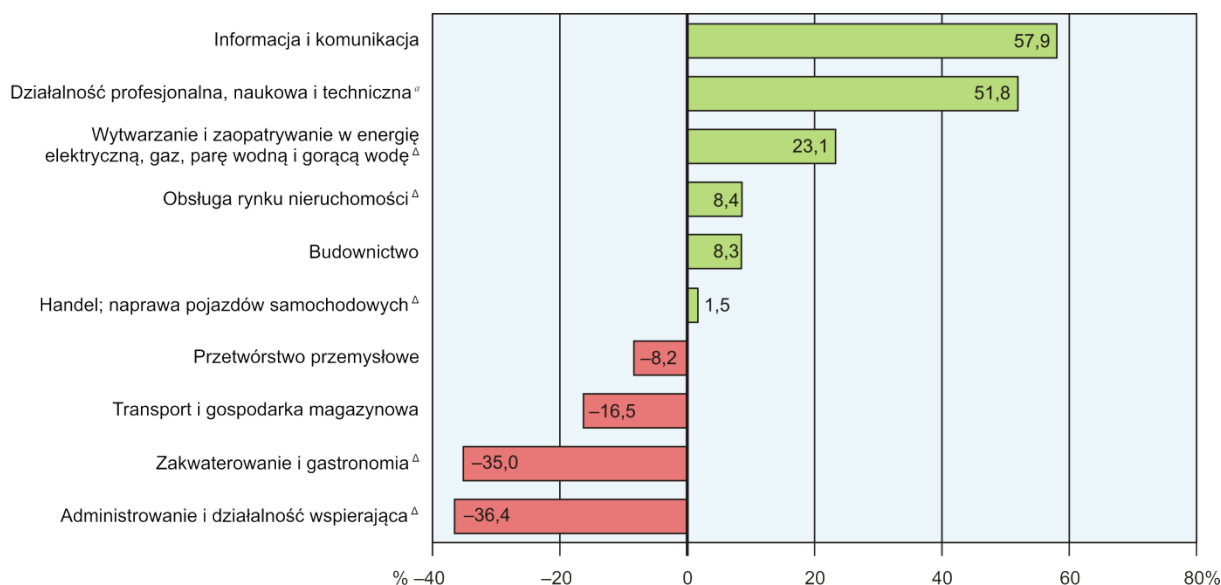
## WYNAGRODZENIA

W kwietniu br. przeciętne miesięczne wynagrodzenia brutto w sektorze przedsiębiorstw rosły w skali roku wolniej niż w trzech poprzednich miesiącach.

**Przeciętne miesięczne wynagrodzenie brutto w sektorze przedsiębiorstw** w kwietniu br. wyniosło 4887,10 zł i było o 3,0% wyższe niż przed rokiem (wobec wzrostu o 6,9% w marcu br. i o 2,7% w kwietniu ub. roku). Przeciętne wynagrodzenia zwiększyły się w większości sekcji o znaczącym udziale w zatrudnieniu, najbardziej w obsłudze rynku nieruchomości (o 7,1%), przetwórstwie przemysłowym (o 5,5%), zakwaterowaniu i gastronomii (o 5,3%) oraz handlu; naprawie pojazdów samochodowych (o 5,2%). Niższe niż przed rokiem były wynagrodzenia w informacji i komunikacji (o 8,5%).



**ODCHYLENIA WZGLĘDNE PRZECIĘTNYCH MIESIĘCZNYCH WYNAGRODZEŃ BRUTTO  
W WYBRANYCH SEKCJACH OD ŚREDNIEGO WYNAGRODZENIA W SEKTORZE PRZEDSIĘBIORSTW  
W WOJEWÓDZTWIE W KWIETNIU 2014 R.**



<sup>a</sup> Nie obejmuje działów: Badania naukowe i prace rozwojowe oraz Działalność weterynaryjna.

W kwietniu br. najwyższe przeciętne miesięczne wynagrodzenia brutto odnotowano w sekcjach informacja i komunikacja oraz działalność profesjonalna, naukowa i techniczna – przekroczyły one odpowiednio o 57,9% i o 51,8% średnie wynagrodzenie w sektorze przedsiębiorstw w województwie. Najniższe wynagrodzenia wystąpiły w administrowaniu i działalności wspierającej oraz zakwaterowaniu i gastronomii i były odpowiednio niższe o 36,4% i o 35,0%.

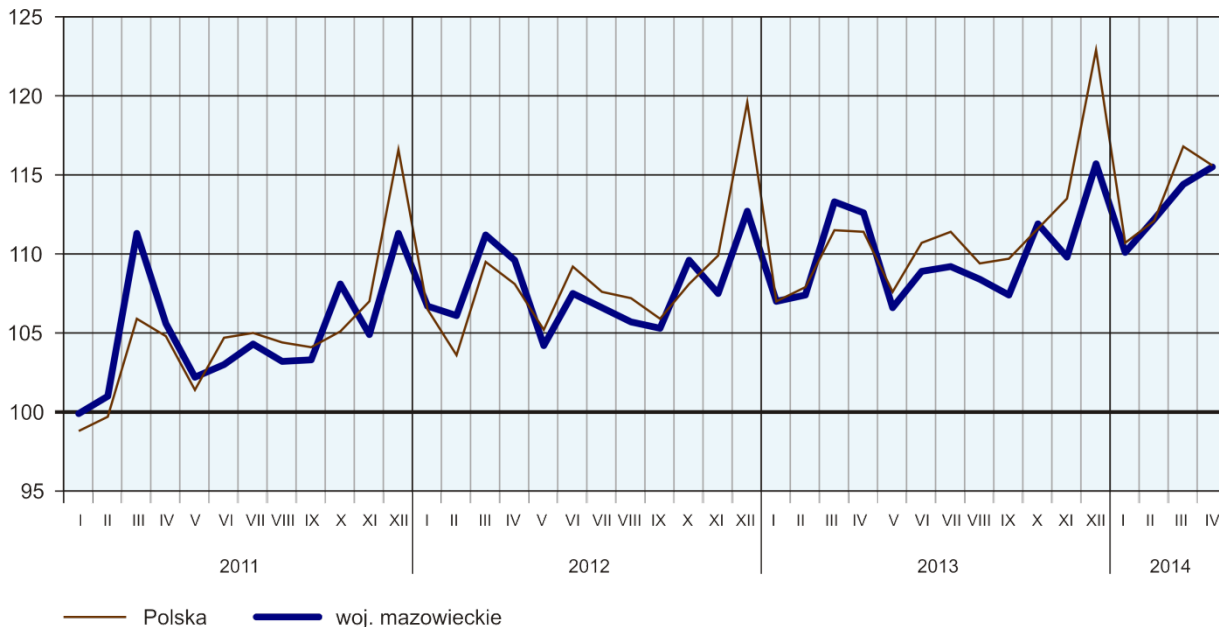
Przeciętne miesięczne wynagrodzenia brutto w sektorze przedsiębiorstw kształtowały się następująco:

Wyszczególnienie	IV 2014		I–IV 2014	
	w zł	IV 2013 = 100	w zł	I–IV 2013 = 100
<b>O g ó ł e m</b> .....	<b>4887,10</b>	<b>103,0</b>	<b>4865,12</b>	<b>105,0</b>
w tym:				
Przemysł .....	4671,12	106,6	4603,60	104,4
w tym:				
przetwórstwo przemysłowe.....	4488,30	105,5	4422,06	103,2
wytwarzanie i zaopatrywanie w energię elektryczną, gaz, parę wodną i gorącą wodę <sup>Δ</sup> ....	6016,51	104,2	5935,77	103,7
Budownictwo .....	5293,85	102,6	4998,19	105,1
Handel; naprawa pojazdów samochodowych <sup>Δ</sup>	4961,89	105,2	4863,99	104,4
Transport i gospodarka magazynowa .....	4078,87	104,2	4139,15	110,7
Zakwaterowanie i gastronomia <sup>Δ</sup> .....	3177,26	105,3	3210,29	104,1
Informacja i komunikacja.....	7715,31	91,5	7972,58	102,0
Obsługa rynku nieruchomości <sup>Δ</sup> .....	5299,86	107,1	5163,39	104,2
Działalność profesjonalna, naukowa i techniczna <sup>a</sup> .....	7417,07	103,1	7589,58	104,0
Administrowanie i działalność wspierająca <sup>Δ</sup> .....	3106,99	102,7	3121,60	102,5

<sup>a</sup> Nie obejmuje działów: Badania naukowe i prace rozwojowe oraz Działalność weterynaryjna.

W okresie styczeń–kwiecień br. przeciętne miesięczne wynagrodzenie brutto w sektorze przedsiębiorstw wyniosło 4865,12 zł i było o 5,0% wyższe niż analogicznym okresie ub. roku (wobec wzrostu o 1,9% przed rokiem).

**PRZECIĘTNE MIESIĘCZNE WYNAGRODZENIE BRUTTO  
W SEKTORZE PRZEDSIĘBIORSTW**  
(przeciętna miesięczna 2010 = 100)



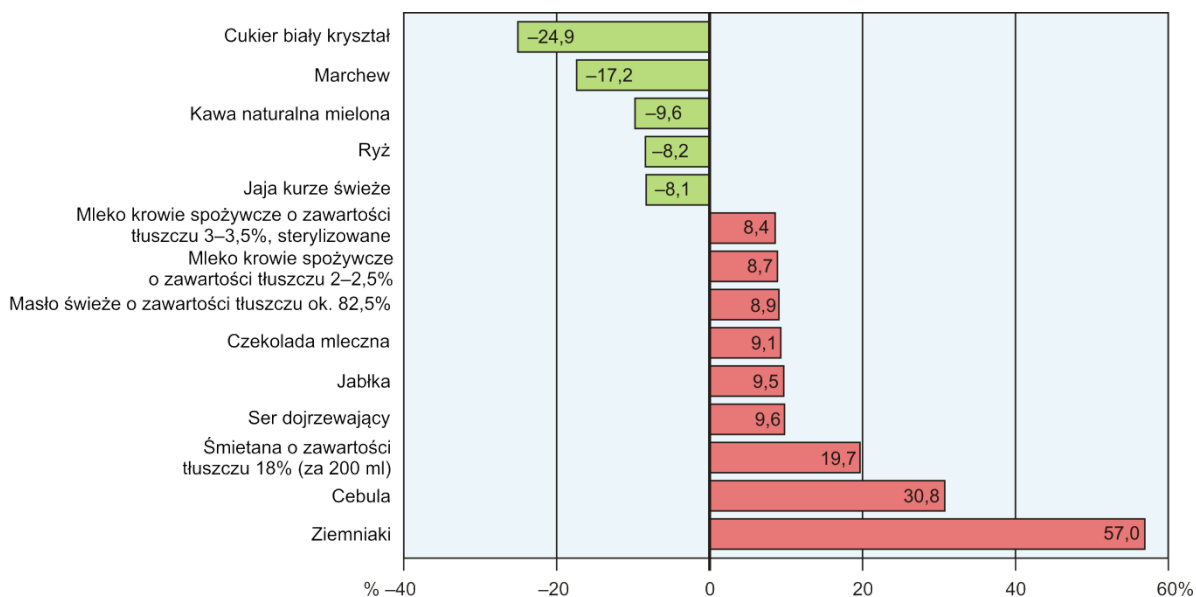
\*\*\*

**CENY DETALICZNE**

W kwietniu br. ceny detaliczne większości wybranych towarów i usług konsumpcyjnych były wyższe niż notowane rok wcześniej.

**ZMIANY CEN DETALICZNYCH WYBRANYCH ARTYKUŁÓW ŻYWNOŚCIOWYCH W KWIETNIU 2014 R.**

(wzrost/spadek w stosunku do analogicznego okresu roku poprzedniego)



Wśród badanych towarów w grupie „pieczywo i produkty zbożowe” w porównaniu z kwietniem 2013 r. zdrożała bułka pszenna (o 2,5%), mniej należało zapłacić za ryż (o 8,2%), za chleb pszenno-żytni (o 1,4%) oraz za mąkę pszenną (o 0,4%). Cena kaszy jęczmiennej pozostała na poziomie sprzed roku.

W kwietniu br. wzrosła w skali roku cena mięsa wieprzowego z kością (schab środkowy) – o 2,3% oraz w mniejszym stopniu – mięsa wołowego z kością (rostbef) – o 0,8%. Obniżyła się cena kurcząt patroszonych – o 5,2% i nieznacznie – mięsa wołowego bez kości (z udźca) – o 0,5%.

W grupie badanych wędlin zanotowano wzrost ceny szynki wieprzowej gotowanej – o 2,4% oraz spadek ceny kielbasy suszonej – o 2,4% i kielbasy wędzonej – o 1,1%.

W porównaniu z kwietniem 2013 r. filety z morszczuka mrożone kosztowały więcej o 1,6%, a karp świeży mniej o 1,7%.

Wśród artykułów w grupie „mleko, sery i jaja” najbardziej wzrosła w skali roku cena śmietany o zawartości tłuszczu 18% (za 200 ml) – o 19,7%; zdrożały także: ser dojrzewający (o 9,6%), mleko krowie spożywcze o zawartości tłuszczu 2-2,5% (o 8,7%), mleko krowie spożywcze o zawartości tłuszczu 3-3,5%, sterylizowane (o 8,4%) oraz ser twarogowy półtłusty (5,2%). Obniżkę ceny odnotowano jedynie dla jaj kurzych świeżych (o 8,1%).

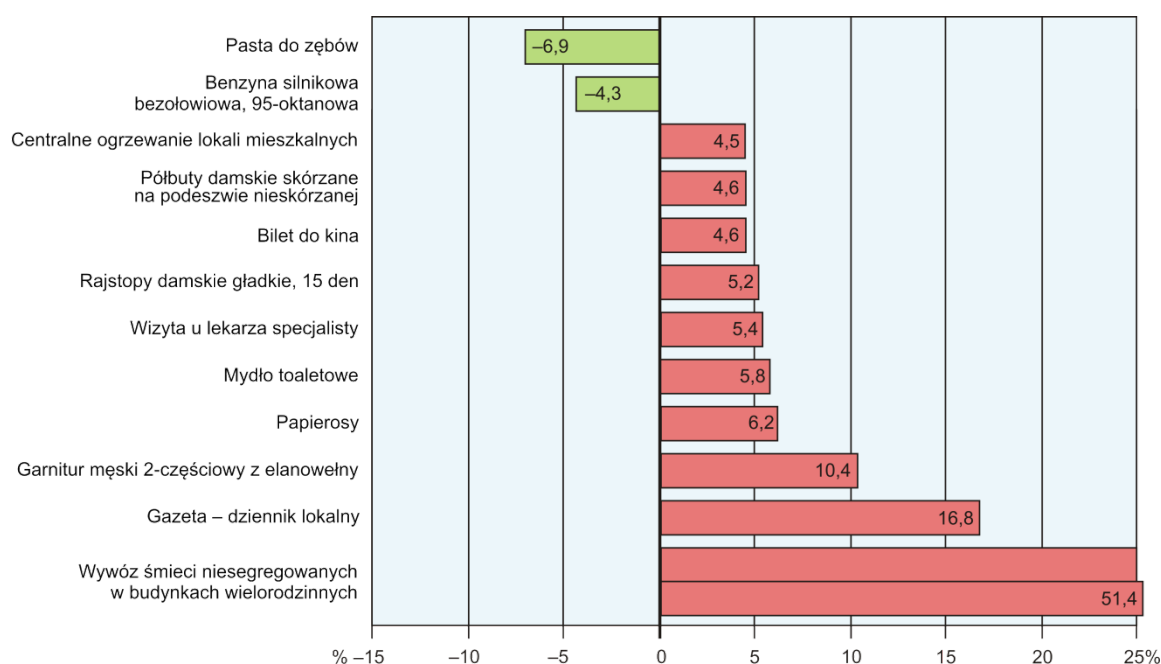
W grupie „oleje i pozostałe tłuszcze” zdrożało masło świeże o zawartości tłuszczu ok. 82,5% (o 8,9%); niższa niż w kwietniu ub. roku była cena oleju rzepakowego produkcji krajowej (o 5,1%) i margaryny (o 0,2%).

W grupie „owoce i warzywa” najbardziej zdrożały ziemniaki (o 57,0%), a w dalszej kolejności cebula (o 30,8%) i jabłka (o 9,5%). Mniej niż przed rokiem płacono za marchew (o 17,2%), cytryny (o 6,5%) i pomarańcze (o 4,9%).

W badanym miesiącu wśród pozostałych wybranych artykułów żywnościowych tańsze niż rok wcześniej były m.in. cukier biały kryształ (o 24,9%), kawa naturalna mielona (o 9,6%) oraz w mniejszym stopniu sok jabłkowy (o 3,5%) i piwo jasne pełne, butelkowane (o 2,7%); więcej płacono za czekoladę mleczną (o 9,1%) i herbatę czarną, liściastą (o 1,1%).

### ZMIANY CEN DETALICZNYCH WYBRANYCH ARTYKUŁÓW NIEŻYWNOŚCIOWYCH I USŁUG KONSUMPCYJNYCH W KWIETNIU 2014 R.

(wzrost/spadek w stosunku do analogicznego okresu roku poprzedniego)



Wśród artykułów nieżywnościowych i usług konsumpcyjnych wzrosły w skali roku opłaty związane z użytkowaniem mieszkania. W porównaniu z kwietniem 2013 r. najbardziej wzrosła opłata za wywóz śmieci niesegregowanych w budynkach wielorodzinnych (o 51,4%); w mniejszym stopniu zdrożało centralne ogrzewanie lokali mieszkalnych (o 4,5%), ciepła oraz zimna woda (odpowiednio o 2,4% i o 1,7%). Mniej niż rok wcześniej kosztował węgiel kamienny (o 3,6%).

W kwietniu br. wśród cen towarów i usług w zakresie transportu wzrosła w skali roku cena za przejazd taksówką osobową, taryfa dzienna (o 1,1%); mniej płacono za benzynę silnikową bezołowiową, 95-oktanową (o 4,3%) i za olej napędowy (o 3,4%). Nie zmieniła się opłata za bilet normalny na przejazd autobusem miejskim, jednorazowy.

\*\*\*

## ROLNICTWO

Na rynku rolnym w kwietniu br. przeciętne ceny skupu pszenicy, żyta, ziemniaków oraz żywca wołowego i wieprzowego były wyższe niż przed miesiącem, natomiast ceny skupu żywca drobiowego i mleka – niższe. W odniesieniu do analogicznego miesiąca ub. roku więcej płacono za ziemniaki i mleko, a mniej – za zboża i żywiec rzeźny. Na targowiskach w ujęciu miesięcznym niższe były ceny pszenicy, a wyższe – ceny żyta, ziemniaków, żywca wieprzowego i prosiąt do dalszego chowu. W ujęciu rocznym ceny targowiskowe większości produktów rolnych były niższe (z wyjątkiem cen ziemniaków). Zmiany cen na rynku żywca wieprzowego i zbóż wpłynęły na nieznaczną poprawę wskaźnika opłacalności tuczu trzody chlewnej.

W kwietniu 2014 r. średnia temperatura powietrza wyniosła 10,0°C i była o 2,4°C wyższa od przeciętnej z lat 1971–2000, przy czym maksymalna temperatura wyniosła 23,9°C, a minimalna – minus 5,8°C (obie wartości zarejestrowano w stacji meteorologicznej w Koźienicach). Średnia suma opadów atmosferycznych (45 mm) stanowiła 128% normy z wielolecia (od 83% w Mławie do 171% w Płocku)<sup>1</sup>. Liczba dni z opadami, w zależności od regionu, wynosiła od 9 do 14.

Sprzyjające warunki agrometeorologiczne w kwietniu br. korzystnie wpłynęły na wzrost upraw. Zarówno stan zbóż oraz rzepaku i rzepiku (ozimych i jarych), jak i trwałych użytków zielonych jest dobry. W ciągu miesiąca rolnicy dokonywali końcowych siewów zbóż jarych, rozpoczęli sadzenie ziemniaków, a także siew buraków cukrowych, kukurydzy i warzyw gruntowych.

Skup zbóż<sup>a</sup> kształtował się następująco:

Wyszczególnienie	VII 2013–IV 2014		IV 2014		
	w tys. t	analogiczny okres roku poprzedniego = 100	w tys. t	IV 2013 = 100	III 2014 = 100
Ziarno zbóż podstawowych <sup>b</sup>	352,7	82,6	35,4	234,4	134,1
w tym:					
pszenica.....	236,5	82,8	24,9	244,3	129,9
żyto .....	47,2	66,0	3,0	210,8	117,4

<sup>a</sup> W okresie styczeń–kwiecień 2014 r. bez skupu realizowanego przez osoby fizyczne. <sup>b</sup> Obejmuje: pszenicę, żyto, jęczmień, owies, pszenżyto; łącznie z mieszankami zbożowymi, bez ziarna siewnego.

<sup>1</sup> Przeciętne wartości temperatur i opadów obliczono jako średnie arytmetyczne przeciętnych miesięcznych wartości z pięciu stacji hydrologiczno-meteorologicznych Instytutu Meteorologii i Gospodarki Wodnej zlokalizowanych w Koźienicach, Mławie, Płocku, Siedlcach i Warszawie.

W okresie lipiec 2013 r. – kwiecień 2014 r. **skup zbóż podstawowych** (z mieszankami zbożowymi, bez ziarna siewnego) wyniósł 352,7 tys. ton i był o 17,4% mniejszy niż odpowiednio przed rokiem. Skup pszenicy w tym okresie był mniejszy o 17,2%, a żyta – o 34,0%. W kwietniu br. dostawy zbóż do skupu były znacznie większe niż przed miesiącem (o 34,1%), a także niż przed rokiem (o 134,4%). Pszenicy i żyta skupiono więcej niż przed miesiącem odpowiednio o 29,9% i o 17,4% oraz ponad 2-krotnie więcej niż w kwietniu ub. roku.

Skup podstawowych produktów zwierzęcych<sup>a</sup> kształtował się następująco:

Wyszczególnienie	I-IV 2014		IV 2014		
	w tys. t	I-IV 2013 = 100	w tys. t	IV 2013 = 100	III 2014 = 100
Żywiec rzeźny <sup>b</sup> .....	161,6	107,8	43,1	108,5	105,5
w tym:					
wołowy (z cielęcym)...	7,8	80,2	2,2	82,3	107,5
wieprzowy .....	36,9	100,3	10,7	117,7	105,5
drobiowy .....	116,6	113,2	30,2	108,0	105,4
Mleko <sup>c</sup> .....	668,3	105,3	175,3	104,9	99,3

<sup>a</sup> Bez skupu realizowanego przez osoby fizyczne. <sup>b</sup> Obejmuje bydło, cielęta, trzodę chlewną, owce, konie i drób; w przeliczeniu na mięso łącznie z tłuszczami w wadze poubojowej ciepłej. <sup>c</sup> W milionach litrów.

Od początku 2014 r. producenci z województwa mazowieckiego dostarczyli do skupu 161,6 tys. ton **żywca rzeźnego** (w wadze poubojowej ciepłej), tj. o 7,8% więcej niż przed rokiem, co było rezultatem większego skupu żywca drobiowego (o 13,2%), przy spadku skupu żywca wołowego (o 19,8%); skup żywca wieprzowego był na zbliżonym poziomie. Podaż żywca rzeźnego w kwietniu br. była wyższa zarówno w ujęciu miesięcznym, jak i rocznym (odpowiednio o 5,5% i o 8,5%).

Przeciętne ceny podstawowych produktów rolnych kształtowały się następująco:

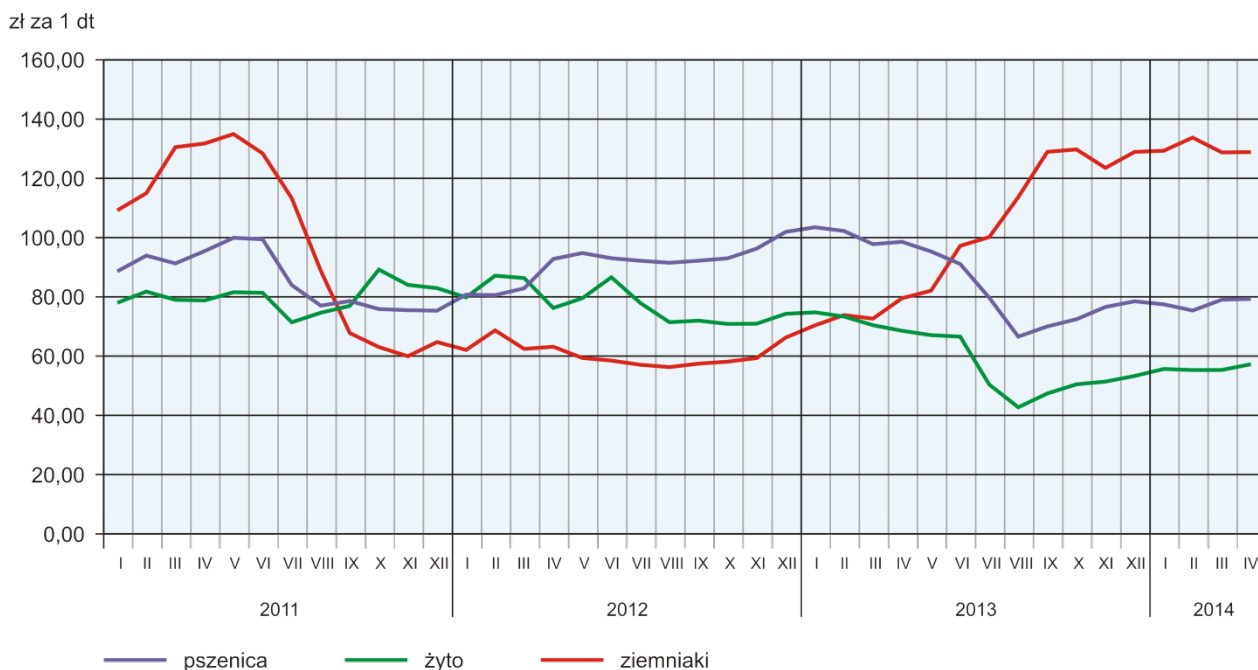
Wyszczególnienie	Ceny w skupie					Ceny na targowiskach				
	IV 2014			I-IV 2014		IV 2014			I-IV 2014	
	zł	IV 2013 = 100	III 2014 = 100	zł	I-IV 2013 = 100	zł	IV 2013 = 100	III 2014 = 100	zł	I-IV 2013 = 100
Pszenica <sup>a</sup> za 1 dt.....	79,32	80,5	100,4	77,88	77,1	88,79	86,8	99,8	89,96	88,3
Żyto <sup>a</sup> za 1 dt.....	57,27	83,6	103,5	55,89	77,6	59,45	85,8	104,3	58,89	84,4
Ziemniaki <sup>b</sup> za 1 dt.....	83,43	129,0	101,9	77,39	130,7	128,86	161,9	100,1	130,18	175,7
Żywiec rzeźny za 1 kg wagi żywej:										
bydło (bez cieląt).....	5,99	96,1	103,2	5,93	94,2	.	x	x	.	x
trzoda chlewna.....	5,03	94,5	105,3	4,88	92,7	5,15	97,0	102,8	5,13	97,9
drób.....	3,73	94,8	98,8	3,68	95,3	.	x	x	.	x
Prosię na chów za 1 szt.	.	x	x	.	x	159,11	99,9	108,6	152,74	95,6
Mleko za 1 hl.....	143,28	112,9	95,9	150,38	120,4	.	x	x	.	x

<sup>a</sup> W skupie bez ziarna siewnego. <sup>b</sup> Na targowiskach – jadalne późne.

W okresie styczeń–kwiecień br. zarówno w skupie, jak i na targowiskach przeciętne ceny **pszenicy i żyta** były niższe niż w tym samym okresie 2013 r. W kwietniu br. większym niż przed miesiącem dostawom ziarna do skupu towarzyszył niewielki wzrost cen tych surowców; przeciętna cena pszenicy (79,32 zł/dt) była

wyższa o 0,4%, a cena żyta (57,27 zł/dt) – o 3,5%. W odniesieniu do analogicznego miesiąca ub. roku średnie ceny skupu pszenicy i żyta były niższe odpowiednio o 19,5% i o 16,4%. Na targowiskach za pszenicę płacono 88,79 zł/dt, tj. mniej o 0,2% niż w marcu br. i o 13,2% niż w kwietniu ub. roku, a za żyto – 59,45 zł/dt, tj. odpowiednio więcej o 4,3% i mniej o 14,2%.

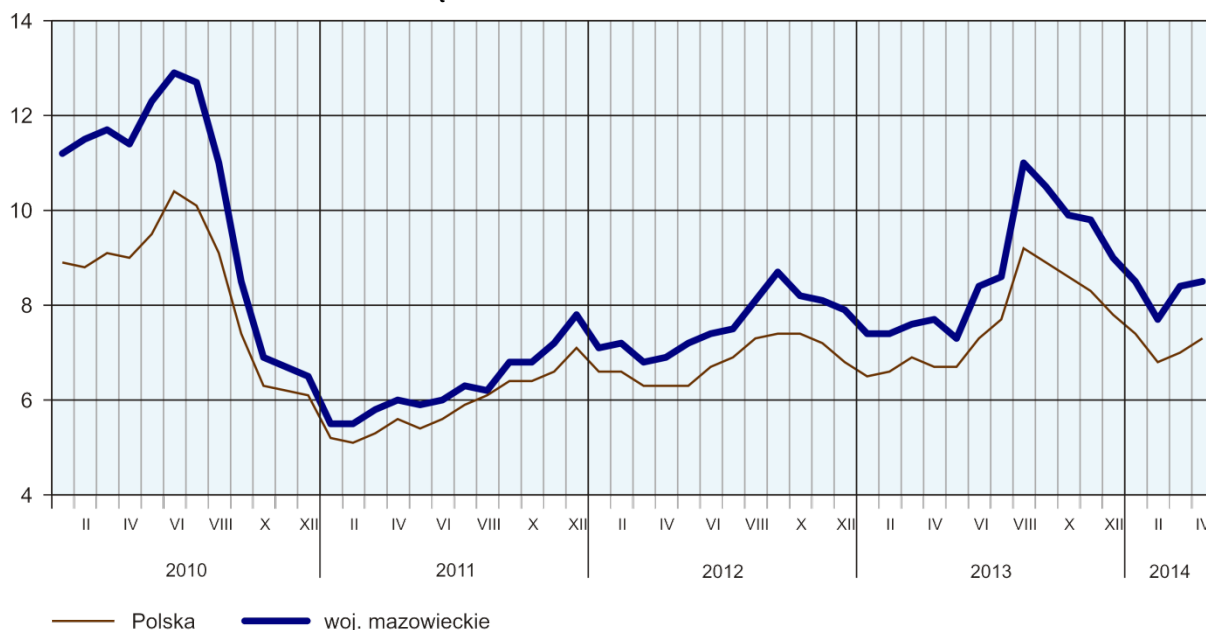
#### PRZECIĘTNE CENY SKUPU ZBÓŻ I TARGOWISKOWE CENY ZIEMNIAKÓW



W kwietniu br. przeciętna cena ziemniaków jadalnych na targowiskach utrzymała się na poziomie zbliżonym do notowanego przed miesiącem. Za 1 dt ziemniaków płacono 128,86 zł, tj. o 0,1% więcej niż w marcu br. i o 61,9% więcej niż w kwietniu ub. roku. Średnia cena skupu ziemniaków wyniosła 83,43 zł/dt i również była wyższa w porównaniu z poprzednim miesiącem i analogicznym okresem ub. roku (odpowiednio o 1,9% i o 29,0%).

W kwietniu br. zarówno w skupie, jak i na targowiskach ceny **żywca wieprzowego** były wyższe niż w marcu br. W ujęciu rocznym na obu rynkach ceny tego surowca nadal były niższe. Przeciętna cena żywca wieprzowego w skupie (5,03 zł/kg) w porównaniu z poprzednim miesiącem była wyższa o 5,3%, natomiast w odniesieniu do analogicznego miesiąca ub. roku była niższa o 5,5%. W obrocie targowiskowym za 1 kg żywca wieprzowego płacono 5,15 zł, tj. o 2,8% więcej niż miesiąc temu i o 3,0% mniej niż rok temu. Większe tempo wzrostu cen żywca wieprzowego w skupie niż tempo wzrostu cen żyta na targowiskach skutkowało nieznaczną poprawą wskaźnika rentowności produkcji trzody chlewnej. W kwietniu br. cena 1 kg żywca wieprzowego równoważyła wartość 8,5 kg żyta, wobec 8,4 kg przed miesiącem i 7,7 kg przed rokiem. Ceny prosiąt przeznaczonych do dalszego chowu, po dwóch miesiącach spadku, wzrosły do poziomu notowanego przed rokiem. Na targowiskach za 1 prosię płacono ok. 159 zł, tj. o 8,6% więcej niż w marcu br. i tylko o 0,1% mniej niż w kwietniu ub. roku.

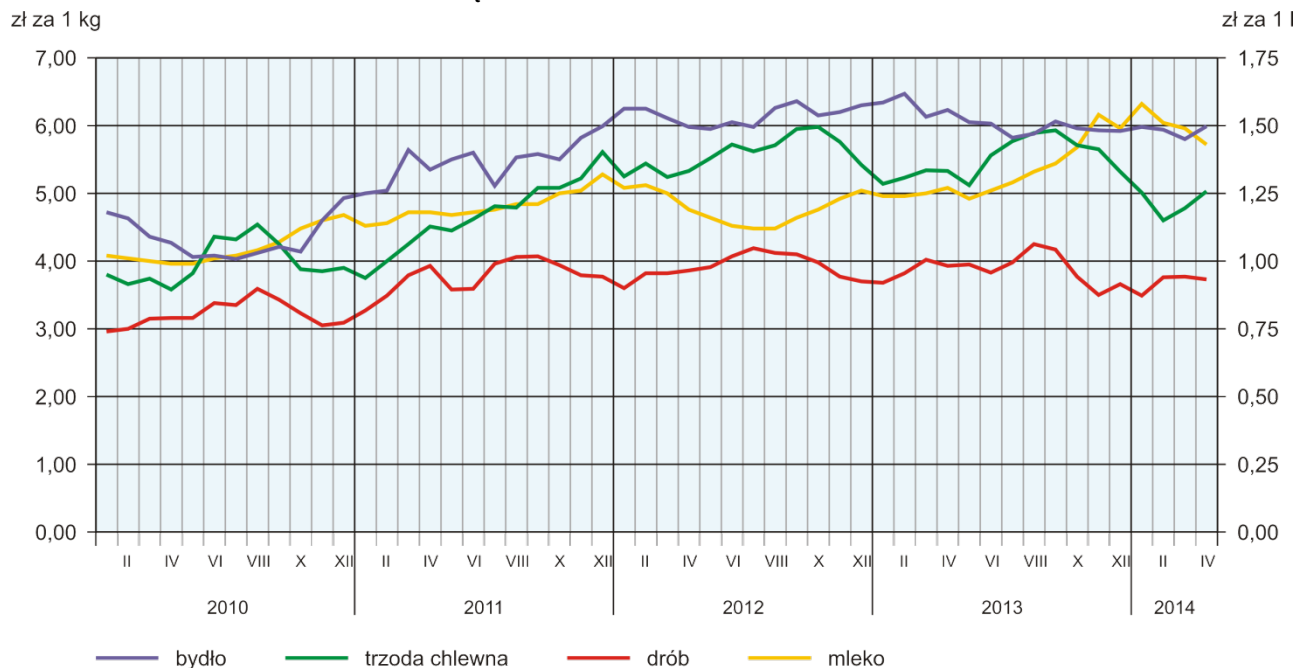
### RELACJA PRZECIĘTNYCH CEN SKUPU ŻYWCA WIEPRZOWEGO DO PRZECIĘTNYCH CEN ŻYTA NA TARGOWISKACH



W kwietniu br. większej podaży towarzyszył wzrost cen **żywca wołowego**. Średnia cena skupu tego surowca wyniosła 5,99 zł/kg i w skali miesiąca była wyższa o 3,2%, a w skali roku – niższa o 3,9%.

W kwietniu br., przy zwiększonych dostawach do skupu, ceny **żywca drobiowego** obniżyły się w ujęciu miesięcznym i nadal były niższe w ujęciu rocznym. Przeciętna cena drobiu rzeźnego (3,73 zł/kg) była niższa o 1,2% w porównaniu z marcem br. i o 5,2% w porównaniu z kwietniem ub. roku.

### PRZECIĘTNE CENY SKUPU ŻYWCA I MLEKA



**Skup mleka** w okresie styczeń–kwiecień br. wyniósł 668,3 mln litrów i w porównaniu z analogicznym okresem 2013 r. był większy o 5,3%. W kwietniu br., przy nieco mniejszych niż przed miesiącem dostawach mleka do skupu, średnia cena tego surowca (143,28 zł za 100 litrów) była o 4,1% niższa niż przed miesiącem, jednak o 12,9% wyższa niż przed rokiem.

\*\*\*

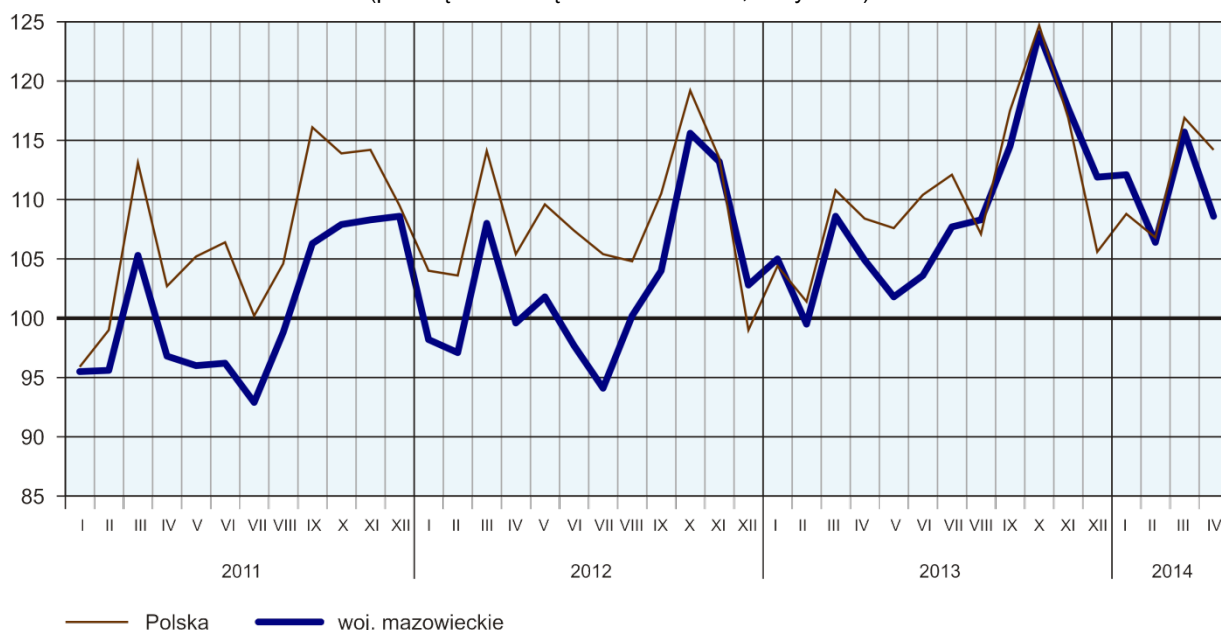
## PRZEMYSŁ I BUDOWNICTWO

W kwietniu br. produkcja sprzedana przemysłu (w cenach stałych) rosła w skali roku wolniej niż przed miesiącem oraz przed rokiem. Po dwóch miesiącach wzrostu zmniejszyła się w ujęciu rocznym produkcja budowlano-montażowa (w cenach bieżących).

**Produkcja sprzedana przemysłu** w kwietniu br. osiągnęła wartość (w cenach bieżących) 20303,0 mln zł i była (w cenach stałych) o 3,7% wyższa niż przed rokiem (wobec wzrostu o 6,6% w marcu br. oraz o 5,2% w kwietniu ub. roku); w stosunku do poprzedniego miesiąca obniżyła się o 6,1%.

Produkcja sprzedana w przetwórstwie przemysłowym (stanowiąca prawie 76% produkcji sprzedanej przemysłu) w porównaniu z kwietniem ub. roku zwiększyła się o 3,5%. Zwiększyła się również (o 3,3%) produkcja sprzedana w sekcji wytwarzanie i zaopatrywanie w energię elektryczną, gaz, parę wodną i gorącą wodę (udział tej sekcji stanowi ponad 22% produkcji przemysłowej).

**PRODUKCJA SPRZEDANA PRZEMYSŁU**  
(przeciętna miesięczna 2010 = 100; ceny stałe)



W kwietniu br. wzrost produkcji sprzedanej w ujęciu rocznym notowano w 23 (spośród 32 występujących w województwie) działach przemysłu, a spadek – w 9. Wśród działów przetwórstwa przemysłowego wysoki wzrost obserwowano m.in. w produkcji wyrobów z pozostałych mineralnych surowców niemetalicznych (o 22,3%) oraz maszyn i urządzeń (o 11,7%). Wyższa niż przed rokiem była również produkcja sprzedana m.in. artykułów spożywczych (o 6,5%), papieru i wyrobów z papieru (o 5,4%), wyrobów z gumy i tworzyw sztucznych (o 5,1%), urządzeń elektrycznych (o 5,0%). Obniżyła się natomiast w skali roku produkcja m.in. chemikaliów i wyrobów chemicznych (o 7,3%), komputerów, wyrobów elektronicznych i optycznych (o 1,4%) oraz wyrobów z metali (o 0,6%, po wzroście w lutym i marcu br.).



Dynamika (w cenach stałych) i struktura (w cenach bieżących) produkcji sprzedanej przemysłu kształtowały się następująco:

Wyszczególnienie	IV 2014	I-IV 2014	
		analogiczny okres roku poprzedniego = 100	w odsetkach
<b>O g ó ł e m</b> .....	<b>103,7</b>	<b>105,4</b>	<b>100,0</b>
w tym:			
Przetwórstwo przemysłowe.....	103,5	104,5	75,6
w tym produkcja:			
artykułów spożywczych.....	106,5	105,5	18,5
napojów .....	100,9	101,4	2,1
papieru i wyrobów z papieru .....	105,4	111,6	2,4
chemikaliów i wyrobów chemicznych.....	92,7	94,6	6,6
wyrobów z gumy i tworzyw sztucznych.....	105,1	106,9	3,6
wyrobów z pozostałych mineralnych surowców nie-metalicznych.....	122,3	118,8	2,3
wyrobów z metali <sup>Δ</sup> .....	99,4	103,3	2,8
komputerów, wyrobów elektronicznych i optycznych.	98,6	93,0	2,8
urządzeń elektrycznych .....	105,0	116,5	3,7
maszyn i urządzeń <sup>Δ</sup> .....	111,7	117,7	3,3
Wytwarzanie i zaopatrywanie w energię elektryczną, gaz, parę wodną i gorącą wodę <sup>Δ</sup> .....	103,3	108,0	22,2

Wydajność pracy w przemyśle, mierzona produkcją sprzedaną na 1 zatrudnionego, w kwietniu br. wyniosła (w cenach bieżących) 58,8 tys. zł i była (w cenach stałych) o 3,2% niższa niż przed rokiem, przy większym o 7,1% przeciętnym zatrudnieniu i wzroście przeciętnego miesięcznego wynagrodzenia brutto o 6,6%.

W okresie styczeń–kwiecień br. produkcja sprzedana przemysłu wyniosła (w cenach bieżących) 81496,6 mln zł i była (w cenach stałych) o 5,4% wyższa niż w analogicznym okresie ub. roku (wobec wzrostu o 2,4% przed rokiem).

**Produkcja sprzedana budownictwa** (w cenach bieżących) w kwietniu br. osiągnęła wartość 3486,1 mln zł i była o 16,0% wyższa niż przed rokiem (wobec wzrostu o 10,1% przed miesiącem i spadku o 30,7% w kwietniu ub. roku). W okresie styczeń–kwiecień br. produkcja sprzedana budownictwa wyniosła 12355,1 mln zł i była o 10,5% większa w porównaniu z analogicznym okresem ub. roku (przed rokiem niższa o 23,8%).

W kwietniu br. przeciętne zatrudnienie w budownictwie było o 7,6% niższe niż przed rokiem, przy wzroście przeciętnego miesięcznego wynagrodzenia brutto o 2,6%.

**Produkcja budowlano-montażowa** (w cenach bieżących) w kwietniu br. wyniosła 1155,3 mln zł i była o 1,1% niższa niż przed rokiem (wobec wzrostu o 17,3% w marcu br. i spadku o 27,1% w kwietniu ub. roku). Spadek odnotowano w przedsiębiorstwach specjalizujących się w budowie obiektów inżynierii lądowej i wodnej (o 16,3%, po wzroście w marcu br.). Natomiast wyższa niż przed rokiem była produkcja w jednostkach wykonujących głównie roboty budowlane specjalistyczne (o 11,4%) oraz w podmiotach zajmujących się głównie budową budynków (o 3,2%).

W okresie styczeń–kwiecień br. produkcja budowlano-montażowa ukształtowała się na poziomie 4379,2 mln zł i była o 7,7% wyższa niż w analogicznym okresie ub. roku (przed rokiem niższa o 21,6%).

Dynamika i struktura (w cenach bieżących) produkcji budowlano-montażowej kształtowały się następująco:

Wyszczególnienie	IV 2014	I-IV 2014	
		analogiczny okres roku poprzedniego = 100	w odsetkach
<b>O g ó ł e m</b> .....	<b>98,9</b>	<b>107,7</b>	<b>100,0</b>
Budowa budynków <sup>Δ</sup> .....	103,2	103,5	40,2
Budowa obiektów inżynierii lądowej i wodnej <sup>Δ</sup> .....	83,7	93,6	28,2
Roboty budowlane specjalistyczne .....	111,4	132,5	31,6

\*\*\*

## BUDOWNICTWO MIESZKANIOWE

W kwietniu 2014 r. w porównaniu z analogicznym miesiącem ub. roku zwiększyła się liczba mieszkań, na budowę których uzyskano pozwolenia (o 129,6%) oraz mieszkań oddanych do użytkowania (o 73,3%); mniej natomiast (o 26,6%) było mieszkań, których budowę rozpoczęto.

Według wstępnych danych<sup>2</sup> w kwietniu br. **przekazano do użytkowania** 2888 mieszkań, tj. o 1222 więcej niż przed rokiem. Najwięcej mieszkań wybudowali deweloperzy – 2017 (69,8% ogólnej ich liczby) oraz inwestorzy indywidualni – 858 (29,7%). Rok wcześniej udział tych form wyniósł odpowiednio 35,6% i 64,4%.

W porównaniu z kwietniem 2013 r. mieszkań zrealizowanych z przeznaczeniem na sprzedaż lub wynajem było więcej o 240,1%, a mieszkań indywidualnych mniej o 20,0%. Ponadto oddano do użytkowania 13 mieszkań spółdzielczych (przed rokiem nie odnotowano efektów budownictwa spółdzielczego). Podobnie jak rok wcześniej nie oddano do użytkowania mieszkań komunalnych, społecznych czynszowych oraz zakładowych. Efekty budownictwa mieszkaniowego uzyskane w województwie mazowieckim w kwietniu br. stanowią 25,7% efektów krajowych.

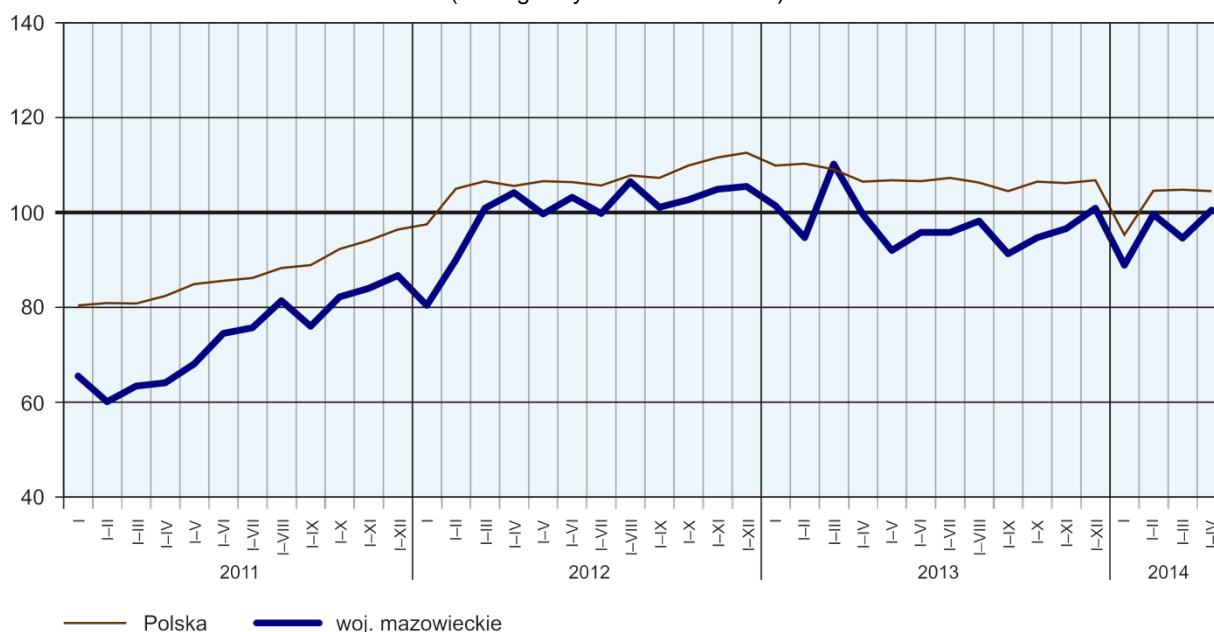
Liczba mieszkań oddanych do użytkowania w okresie styczeń–kwiecień br. kształtowała się następująco:

Wyszczególnienie	Mieszkania oddane do użytkowania			Przeciętna powierzchnia użytkowa 1 mieszkania w m <sup>2</sup>
	w liczbach bezwzględnych	w odsetkach	I–IV 2013 = 100	
<b>O g ó ł e m</b> .....	<b>9794</b>	<b>100,0</b>	<b>100,9</b>	<b>94,7</b>
Indywidualne.....	3772	38,5	88,8	148,5
Przeznaczone na sprzedaż lub wynajem.....	5257	53,7	103,9	60,6
Spółdzielcze.....	587	6,0	177,3	65,7
Komunalne.....	88	0,9	131,3	47,0
Spółeczne czynszowe.....	16	0,2	x	78,2
Zakładowe.....	74	0,8	ok. 25 razy	55,5

W okresie styczeń–kwiecień br. oddano do użytkowania 9794 mieszkania, tj. więcej w skali roku o 0,9%. Jedynie w budownictwie indywidualnym liczba wybudowanych mieszkań była mniejsza niż rok wcześniej; w pozostałych formach budownictwa nastąpił wzrost.

### MIESZKANIA ODDANE DO UŻYTKOWANIA

(analogiczny okres 2010 = 100)



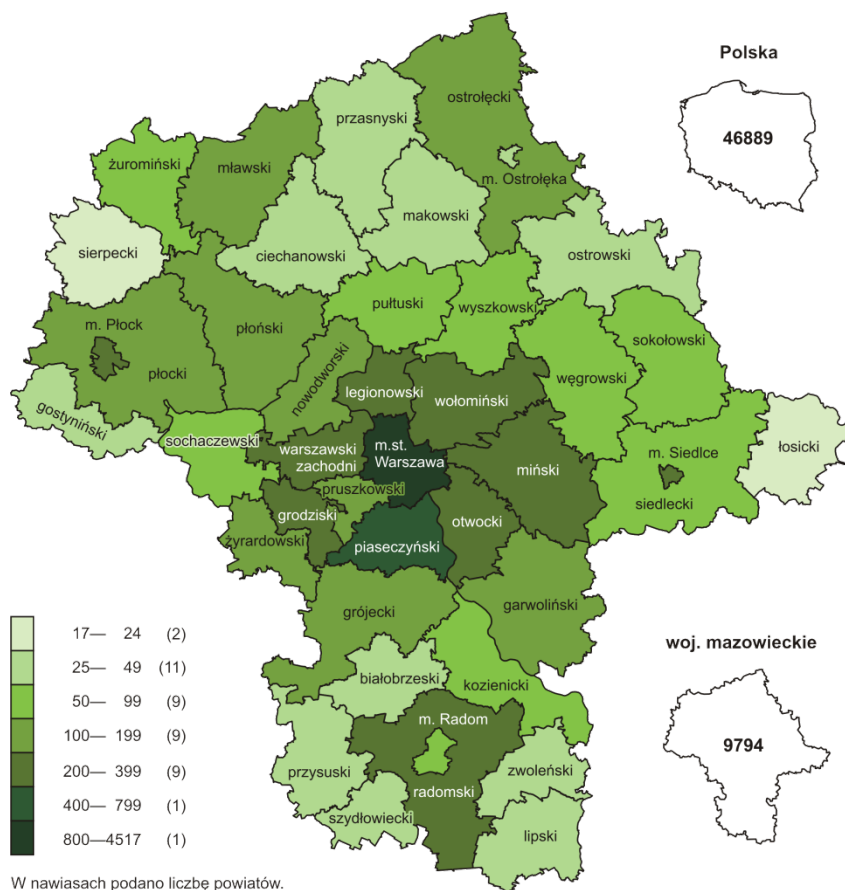
<sup>2</sup> Dane meldunkowe – mogą ulec zmianie po opracowaniu sprawozdań kwartalnych.

**Przeciętna powierzchnia użytkowa 1 mieszkania oddanego do użytkowania** w okresie czterech miesięcy br. wyniosła 94,7 m<sup>2</sup> i była o 4,6 m<sup>2</sup> mniejsza niż rok wcześniej. Mieszkania większe niż przed rokiem powstały w budownictwie indywidualnym i spółdzielczym.

Mieszkania o największej powierzchni użytkowej przekazano do użytkowania w powiecie pruszkowskim (195,2 m<sup>2</sup>), a w dalszej kolejności w grodziskim i sierpeckim (odpowiednio 169,2 m<sup>2</sup> i 168,3 m<sup>2</sup>). Najmniejsze (poniżej 100 m<sup>2</sup>) powstały w m.st. Warszawie (63,1 m<sup>2</sup>), m. Płocku (69,7 m<sup>2</sup>), powiatach: żuromińskim (71,1 m<sup>2</sup>), mławskim (83,7 m<sup>2</sup>), płońskim (90,9 m<sup>2</sup>), w m. Siedlcach (94,1 m<sup>2</sup>) oraz w powiecie piaseczyńskim (94,2 m<sup>2</sup>) i grójeckim (96,9 m<sup>2</sup>).

Najwięcej mieszkań oddano do użytkowania w m.st. Warszawie (4517), a w dalszej kolejności w powiecie piaseczyńskim (717) oraz mińskim i wołomińskim (odpowiednio 362 i 348). Najmniej mieszkań powstało w powiecie łosickim (17) i sierpeckim (23).

### MIESZKANIA ODDANE DO UŻYTKOWANIA WEDŁUG POWIATÓW W OKRESIE STYCZEŃ–KWIECIEŃ 2014 R.



W kwietniu br. starostwa powiatowe wydały **pozwolenia na budowę** 5237 mieszkań, tj. o 129,6% więcej niż rok wcześniej. Z ogólnej liczby wydanych pozwoleń 78,8% dotyczyło mieszkań budowanych przez deweloperów, a 18,1% mieszkań indywidualnych.

W badanym miesiącu **rozpoczęto budowę** 1686 mieszkań, tj. mniej o 26,6% w porównaniu z kwietniem 2013 r. W ogólnej liczbie mieszkań, których budowę rozpoczęto 60,6% stanowiły mieszkania indywidualne, a 38,1% mieszkania przeznaczone na sprzedaż lub wynajem.

Liczba mieszkań, na budowę których uzyskano pozwolenia i mieszkań, których budowę rozpoczęto w okresie **styczeń–kwiecień br.** kształtowała się następująco:

Wyszczególnienie	Mieszkania, na budowę których wydano pozwolenia			Mieszkania, których budowę rozpoczęto		
	w liczbach bezwzględnych	w odsetkach	I–IV 2013 = = 100	w liczbach bezwzględnych	w odsetkach	I–IV 2013 = = 100
<b>O g ó ł e m</b> .....	<b>12417</b>	<b>100,0</b>	<b>147,8</b>	<b>9599</b>	<b>100,0</b>	<b>153,9</b>
Indywidualne .....	3421	27,6	110,3	3232	33,7	120,2
Przeznaczone na sprzedaż lub wynajem.....	8711	70,2	183,9	6346	66,1	183,4
Spółdzielcze.....	57	0,5	23,8	—	—	x
Komunalne.....	228	1,8	70,6	21	0,2	44,7
Spółeczne czynszowe.....	—	—	x	—	—	x
Zakładowe.....	—	—	x	—	—	x

\*\*\*

## RYNEK WEWNĘTRZNY

W kwietniu br. tempo wzrostu sprzedaży detalicznej w skali roku było nieco szybsze od obserwowanego przed miesiącem, a sprzedaży hurtowej – wolniejsze.

**Sprzedaż detaliczna** (w cenach bieżących) zrealizowana przez przedsiębiorstwa handlowe i niehandlowe w kwietniu br. była o 3,4% wyższa niż przed rokiem (wobec wzrostu o 3,1% w marcu br. i spadku o 3,3% w kwietniu ub. roku). Wśród grup o największym udziale najbardziej wzrosła w skali roku sprzedaż w jednostkach handlujących żywnością, napojami i wyrobami tytoniowymi (o 11,7%, po spadku przed miesiącem). Zwiększyła się również sprzedaż w grupach „pozostałe” (o 10,0%) oraz „meble, RTV, AGD” (o 5,5%). Utrzymał się natomiast spadek sprzedaży w jednostkach zajmujących się handlem paliwami stałymi, ciekłymi i gazowymi (w kwietniu br. o 6,0%). Wśród pozostałych grup największy wzrost odnotowano w jednostkach handlujących pojazdami samochodowymi, motocyklami, częściami (o 17,2%).

W okresie styczeń–kwiecień br. sprzedaż detaliczna była o 3,8% wyższa niż w analogicznym okresie ub. roku (wobec spadku o 3,2% przed rokiem).

Dynamika i struktura (w cenach bieżących) sprzedaży detalicznej kształtowały się następująco:

Wyszczególnienie	IV 2014	I–IV 2014	
	analogiczny okres roku poprzedniego = 100	w odsetkach	
<b>O g ó ł e m</b> <sup>a</sup> .....	<b>103,4</b>	<b>103,8</b>	<b>100,0</b>
w tym:			
Pojazdy samochodowe, motocykle, części .....	117,2	118,9	8,2
Paliwa stałe, ciekłe i gazowe.....	94,0	94,5	30,5
Żywność, napoje i wyroby tytoniowe .....	111,7	102,8	16,0
Pozostała sprzedaż detaliczna w niewyspecjalizowanych sklepach.....	100,7	95,3	4,8
Farmaceutyki, kosmetyki, sprzęt ortopedyczny....	105,8	105,8	4,2
Włókno, odzież, obuwie .....	95,9	104,4	4,6
Meble, RTV, AGD .....	105,5	109,8	13,2
Prasa, książki, pozostała sprzedaż w wyspecjalizowanych sklepach.....	106,9	112,8	6,0
Pozostałe .....	110,0	115,9	12,1

<sup>a</sup> Grupowania przedsiębiorstw dokonano na podstawie Polskiej Klasyfikacji Działalności – PKD 2007, zaliczając przedsiębiorstwo do określonej kategorii według przeważającego rodzaju działalności, zgodnie z aktualnym w omawianym okresie stanem organizacyjnym. Odnotowane zmiany (wzrost/spadek) sprzedaży detalicznej w poszczególnych grupach rodzajów działalności przedsiębiorstw mogą zatem również wynikać ze zmiany przeważającego rodzaju działalności przedsiębiorstwa oraz zmian organizacyjnych. Nie ma to wpływu na dynamikę sprzedaży detalicznej ogółem.

**Sprzedaż hurtowa** (w cenach bieżących) w przedsiębiorstwach handlowych w kwietniu br. była o 7,7% wyższa niż przed rokiem, a w przedsiębiorstwach hurtowych – większa o 5,8%.

W okresie styczeń–kwiecień br., w porównaniu z analogicznym okresem ub. roku, sprzedaż hurtowa w przedsiębiorstwach handlowych zwiększyła się o 9,0%, a w przedsiębiorstwach hurtowych – o 6,6%.

\*\*\*

## WYNIKI FINANSOWE PRZEDSIĘBIORSTW

W I kwartale 2014 r. wyniki finansowe badanych przedsiębiorstw były korzystniejsze niż uzyskane rok wcześniej, z wyjątkiem wyniku na pozostałej działalności operacyjnej i wyniku na operacjach finansowych. Podstawowe wskaźniki ekonomiczno-finansowe były lepsze od uzyskanych przed rokiem.

Przychody, koszty oraz wyniki finansowe podmiotów objętych badaniem kształtowały się następująco:

Wyszczególnienie	I-III 2013	I-III 2014
	w mln zł	
Przychody z całokształtu działalności .....	188242,7	188630,0
w tym przychody ze sprzedaży produktów, towarów i materiałów .....	180613,5	184080,2
Koszty uzyskania przychodów z całokształtu działalności .....	182361,7	181883,5
w tym koszt własny sprzedanych produktów oraz wartość sprzedanych towarów i materiałów .....	175091,0	176952,9
Wynik na sprzedaży produktów, towarów i materiałów .....	5522,4	7127,3
Wynik na pozostałej działalności operacyjnej .....	1367,7	916,5
Wynik na operacjach finansowych .....	-1009,1	-1297,3
Wynik na działalności gospodarczej .....	5881,0	6746,5
Wynik zdarzeń nadzwyczajnych .....	-16,0	0,4
Wynik finansowy brutto .....	5865,0	6746,9
Wynik finansowy netto .....	4601,8	5246,5
zysk netto .....	8602,3	8338,6
strata netto .....	4000,5	3092,1

**Przychody z całokształtu działalności** w I kwartale br. były o 0,2% wyższe niż w analogicznym okresie ub. roku, natomiast **koszty uzyskania tych przychodów** zmniejszyły się o 0,3%, co znalazło odzwierciedlenie w poprawie wskaźnika poziomu kosztów. Przychody netto ze sprzedaży produktów, towarów i materiałów oraz koszty tej działalności były wyższe niż przed rokiem odpowiednio o 1,9% i o 1,1%. W ujęciu wartościowym największy wzrost przychodów netto ze sprzedaży produktów, towarów i materiałów odnotowano w handlu; naprawie pojazdów samochodowych oraz w wytwarzaniu i zaopatrywaniu w energię elektryczną, gaz, parę wodną i gorącą wodę.

Wynik finansowy ze sprzedaży produktów, towarów i materiałów był o 29,1% wyższy niż przed rokiem i wyniósł 7127,3 mln zł. Wynik na pozostałej działalności operacyjnej był niższy o 33,0% i osiągnął wartość 916,5 mln zł. Znacznie gorszy niż przed rokiem był wynik na operacjach finansowych (minus 1297,3 mln zł wobec minus 1009,1 mln zł), co było następstwem szybszego spadku przychodów finansowych (o 55,1%) niż kosztów finansowych (o 36,5%).

W rezultacie **wynik finansowy na działalności gospodarczej** ukształtował się na poziomie 6746,5 mln zł i był o 14,7% wyższy niż przed rokiem. Po uwzględnieniu wyniku zdarzeń nadzwyczajnych w kwocie 0,4 mln zł wynik finansowy brutto osiągnął wartość 6746,9 mln zł i był wyższy o 882,0 mln zł (o 15,0%) od uzyskanego w I kwartale 2013 r. Obciążenia wyniku finansowego brutto wzrosły w skali roku o 18,8% do 1500,5 mln zł. **Wynik finansowy netto** ukształtował się na poziomie 5246,5 mln zł i był wyższy

o 644,7 mln zł (o 14,0%) w porównaniu z uzyskanym rok wcześniej; zysk netto zmniejszył się o 3,1%, a strata netto – o 22,7%.

W omawianym okresie zysk netto wykazało 64,1% badanych przedsiębiorstw (wobec 59,9% przed rokiem). Udział przychodów przedsiębiorstw wykazujących zysk netto w ogólnej kwocie przychodów z całokształtu działalności zmniejszył się z 72,9% do 64,7%. W przetwórstwie przemysłowym zysk netto odnotowało 74,3% przedsiębiorstw (w I kwartale 2013 r. – 70,2%), a udział uzyskanych przez nie przychodów w przychodach wszystkich podmiotów tej sekcji stanowił 53,8% (rok wcześniej 89,3%).

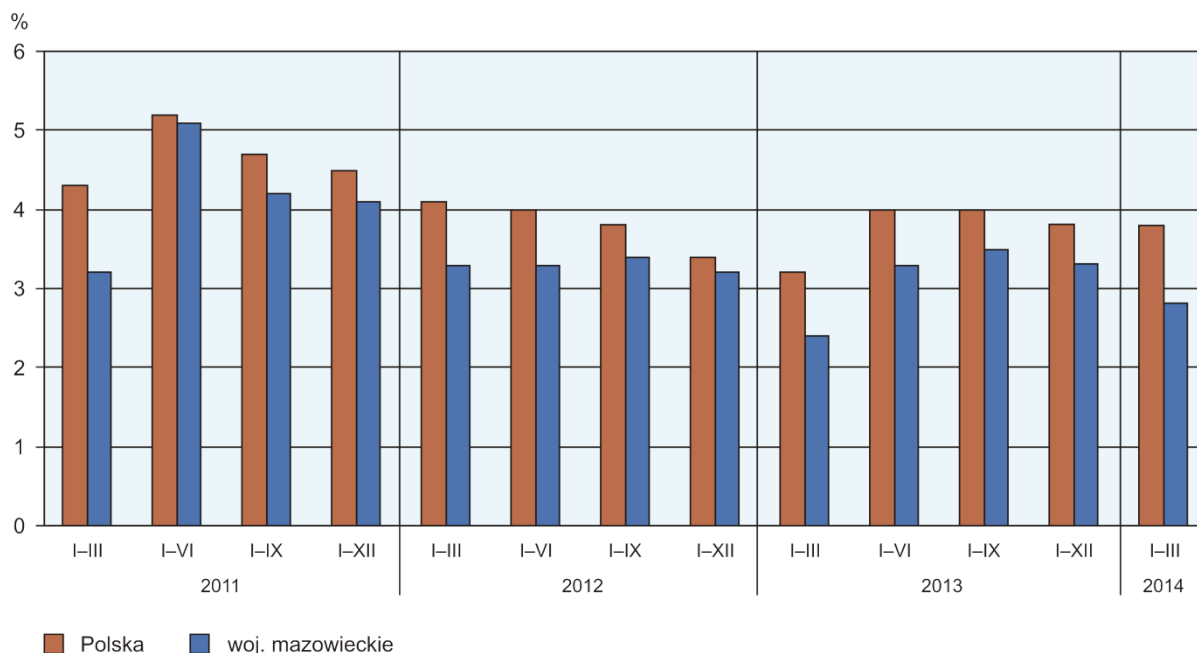
W badanych przedsiębiorstwach odnotowano poprawę wszystkich podstawowych **wskaźników ekonomiczno-finansowych**. W skali roku wskaźnik poziomu kosztów z całokształtu działalności poprawił się o 0,5 p. proc., wskaźnik rentowności sprzedaży produktów, towarów i materiałów wzrósł o 0,8 p. proc., wskaźniki rentowności obrotu brutto i netto wzrosły odpowiednio o 0,5 i o 0,4 p. proc., a wskaźniki płynności finansowej I i II stopnia – odpowiednio o 3,4 i o 5,1 p. proc.

Podstawowe wskaźniki ekonomiczno-finansowe podmiotów objętych badaniem kształtowały się następująco:

Wyszczególnienie	I–III 2013	I–III 2014
	w %	
Wskaźnik poziomu kosztów .....	96,9	96,4
Wskaźnik rentowności ze sprzedaży produktów, towarów i materiałów.....	3,1	3,9
Wskaźnik rentowności obrotu brutto .....	3,1	3,6
Wskaźnik rentowności obrotu netto.....	2,4	2,8
Wskaźnik płynności finansowej I stopnia .....	39,6	43,0
Wskaźnik płynności finansowej II stopnia .....	103,1	108,2

Spośród 16 sekcji najbardziej rentowne rodzaje działalności to dostawa wody; gospodarowanie ściekami i odpadami; rekultywacja (wskaźnik rentowności obrotu netto 11,5%) oraz wytwarzanie i zaopatrywanie w energię elektryczną, gaz, parę wodną i gorącą wodę (wskaźnik 10,0%). W porównaniu z I kwartałem ub. roku poprawę rentowności obrotu netto odnotowano w 9 sekcjach, przy czym jeden z największych wzrostów miał miejsce w działalności profesjonalnej, naukowej i technicznej (o 4,2 p. proc.).

#### WSKAŹNIK RENTOWNOŚCI OBROTU NETTO



Wartość **aktywów obrotowych** badanych przedsiębiorstw wyniosła na koniec marca 2014 r. 241640,3 mln zł i była o 3,5% wyższa niż przed rokiem, przy czym krótkoterminowe rozliczenia międzyokresowe były wyższe o 23,5%, inwestycje krótkoterminowe – o 7,3%, należności krótkoterminowe – o 1,3%, a zapasy – o 0,3%. W rzeczowej strukturze aktywów obrotowych zwiększył się udział inwestycji krótkoterminowych (z 26,9% do 27,9%) i krótkoterminowych rozliczeń międzyokresowych (z 3,7% do 4,5%), obniżył się natomiast udział należności krótkoterminowych (z 43,2% do 42,3%) i zapasów (z 26,2% do 25,4%). W strukturze zapasów wzrósł udział towarów (z 41,1% do 42,9%) oraz produktów gotowych (z 16,0% do 16,4%), zmniejszył się natomiast udział półproduktów i produktów w toku (z 12,4% do 10,2%) oraz materiałów (z 28,6% do 28,2%).

Aktywa obrotowe finansowane były głównie zobowiązaniami krótkoterminowymi – relacja zobowiązań krótkoterminowych do aktywów obrotowych wyniosła 64,9% wobec 68,0% rok wcześniej.

**Zobowiązania długo- i krótkoterminowe** (bez funduszy specjalnych) w końcu marca 2014 r. wyniosły 271572,6 mln zł i były o 1,1% wyższe niż przed rokiem. Zobowiązania długoterminowe stanowiły 42,3% ogółu zobowiązań (wobec 40,9% w marcu 2013 r.). Wartość zobowiązań długoterminowych wyniosła 114849,4 mln zł i była o 4,6% większa niż rok wcześniej. Zobowiązania krótkoterminowe badanych przedsiębiorstw wyniosły 156723,2 mln zł i w skali roku były niższe o 1,3%, w tym z tytułu podatków, ceł, ubezpieczeń i innych świadczeń – niższe o 6,6%, natomiast z tytułu dostaw i usług – wyższe o 1,9%.



**WYBRANE DANE O WOJEWÓDZTWIE MAZOWIECKIM**

WYSZCZEGÓLNIENIE A – 2013 r. B – 2014 r.		I	II	III	IV	V	VI	VII	VIII	IX	X	XI	XII
Przeciętne zatrudnienie w sektorze przedsiębiorstw <sup>a</sup> (w tys. osób)	A	1317,0	1316,6	1312,7	1304,8	1304,2	1308,7	1319,7	1321,4	1321,9	1328,6	1329,6	1326,8
	B	1328,0	1326,7	1327,4	1325,8								
poprzedni miesiąc = 100.....	A	100,2	100,0	99,7	99,4	100,0	100,3	100,8	100,1	100,0	100,5	100,1	99,8
	B	100,1	99,9	100,1	99,9								
analogiczny miesiąc poprzedniego roku = 100.....	A	98,7	98,8	98,8	98,5	98,6	98,8	99,6	99,8	100,1	100,7	100,8	101,0
	B	100,8	100,8	101,1	101,6								
Bezrobotni zarejestrowani (w tys. osób; stan w końcu okresu)	A	290,1	296,6	296,8	293,6	287,5	281,8	281,8	282,0	281,0	278,4	280,9	283,2
	B	295,3	295,4	287,4	276,8								
Stopa bezrobocia <sup>b</sup> (w %; stan w końcu okresu).....	A	11,3	11,5	11,5	11,4	11,2	11,0	11,0	11,0	11,0	10,9	11,0	11,0
	B	11,4	11,4	11,1	10,8								
Oferty pracy (zgłoszone w ciągu miesiąca).....	A	7291	9424	9761	9039	8492	7946	8113	7847	8380	8763	6923	5393
	B	9970	12768	12655	12920								
Bezrobotni na 1 ofertę pracy (stan w końcu okresu) .....	A	72	54	68	69	65	64	55	55	51	55	63	101
	B	54	41	39	35								
Przeciętne miesięczne wynagrodzenia brutto w sektorze przedsiębiorstw <sup>a</sup> (w zł)	A	4510,78	4529,75	4777,81	4746,78	4496,60	4593,31	4607,40	4576,96	4536,73	4728,42	4638,44	4889,19
	B	4655,22	4743,85	5107,18	4887,10								
poprzedni miesiąc = 100.....	A	94,9	100,4	105,5	99,4	94,7	102,2	100,3	99,3	99,1	104,2	98,1	105,4
	B	95,2	101,9	107,7	95,7								
analogiczny miesiąc poprzedniego roku = 100.....	A	100,3	101,3	101,9	102,7	102,4	101,3	102,5	102,6	102,1	102,2	102,2	102,8
	B	103,2	104,7	106,9	103,0								
Wskaźniki cen:													
towarów i usług konsumpcyjnych <sup>c</sup> :													
analogiczny okres poprzedniego roku = 100 .....	A	.	.	101,4	.	.	100,6	.	.	100,8	.	.	100,5
	B	.	.	.	.								

<sup>a</sup> W przedsiębiorstwach, w których liczba pracujących przekracza 9 osób. <sup>b</sup> Udział zarejestrowanych bezrobotnych w cywilnej ludności aktywnej zawodowo, szacowanej na koniec każdego miesiąca. <sup>c</sup> W kwartale.



**WYBRANE DANE O WOJEWÓDZTWIE MAZOWIECKIM (cd.)**

WYSZCZEGÓLNIENIE A – 2013 r. B – 2014 r.		I	II	III	IV	V	VI	VII	VIII	IX	X	XI	XII
Wskaźniki cen (dok.):													
skupu ziarna zbóż:													
poprzedni miesiąc = 100 .....	A	102,7	98,2	93,4	102,4	98,4	93,9	83,8	87,4	104,6	102,5	107,7	103,2
	B	101,2	94,4	105,3	100,9								
analogiczny miesiąc poprzedniego roku = 100 .....	A	122,6	119,7	109,1	100,6	97,6	93,1	82,9	72,0	75,1	75,0	80,5	77,8
	B	76,6	73,6	82,9	81,7								
skupu żywca rzeźnego wołowego (bez cieląt):													
poprzedni miesiąc = 100 .....	A	100,6	102,1	94,6	101,8	97,0	99,7	96,5	101,1	103,1	98,4	99,5	99,8
	B	101,0	99,4	97,6	103,2								
analogiczny miesiąc poprzedniego roku = 100 .....	A	101,5	103,6	100,2	104,3	101,7	99,7	97,3	94,0	95,3	97,0	95,7	94,0
	B	94,3	91,8	94,7	96,1								
skupu żywca rzeźnego wieprzowego:													
poprzedni miesiąc = 100 .....	A	94,8	101,7	102,1	99,8	96,2	108,6	103,7	102,1	100,7	96,3	98,9	94,2
	B	94,3	91,7	104,0	105,3								
analogiczny miesiąc poprzedniego roku = 100 .....	A	97,8	96,2	101,9	99,9	92,8	97,2	102,6	103,1	99,6	95,5	98,1	98,1
	B	97,6	87,9	89,6	94,5								
Relacje cen skupu <sup>a</sup> żywca wieprzowego do cen targowiskowych żyta													
	A	7,4	7,4	7,6	7,7	7,3	8,4	8,6	11,0	10,5	9,9	9,8	9,0
	B	8,5	7,7	8,4	8,5								
Produkcja sprzedana przemysłu <sup>b</sup> (w cenach stałych):													
poprzedni miesiąc = 100 .....	A	102,1	94,8	109,1	96,6	97,0	101,8	104,0	100,6	105,7	108,3	94,9	95,1*
	B	100,2	94,9	108,7*	93,9								
analogiczny miesiąc poprzedniego roku = 100 .....	A	106,8	102,4	100,5	105,2	99,8	105,8	114,3	108,0	110,0	107,2	104,0	108,8*
	B	106,8	106,9	106,6*	103,7								
Produkcja budowlano-montażowa <sup>b</sup> (w cenach bieżących):													
poprzedni miesiąc = 100 .....	A	57,8	82,9	141,2	109,8	111,9	116,2	102,2	103,4	93,2	131,3	97,6	79,8
	B	49,1	138,0	120,4	92,5								
analogiczny miesiąc poprzedniego roku = 100 .....	A	78,3	78,7	79,7	72,9	59,8	69,3	71,1	75,8	70,3	81,1	100,0	97,2
	B	82,6	137,5	117,3	98,9								

<sup>a</sup> Ceny bieżące bez VAT. <sup>b</sup> W przedsiębiorstwach, w których liczba pracujących przekracza 9 osób.

**WYBRANE DANE O WOJEWÓDZTWIE MAZOWIECKIM (dok.)**

WYSZCZEGÓLNIENIE A – 2013 r. B – 2014 r.		I	II	III	IV	V	VI	VII	VIII	IX	X	XI	XII
Mieszkania oddane do użytkowania (od początku roku)	A	2840*	4782*	8045*	9711*	11026*	13049*	15761*	17737*	19761*	23288*	25689*	29233*
	B	2491	5028	6906	9794								
analogiczny okres poprzedniego roku = 100.....	A	126,1*	105,3*	109,2*	95,6*	92,3*	92,8*	96,0*	92,2*	90,2*	92,3*	92,2*	95,7*
	B	87,7	105,1	85,8	100,9								
Sprzedaż detaliczna towarów <sup>a</sup> (w cenach bieżących):													
poprzedni miesiąc = 100.....	A	75,8	95,3	114,6	101,3	100,4	102,5	103,8	98,2	101,3	101,8	95,3	117,6
	B	75,7	97,6	113,6	101,6								
analogiczny miesiąc poprzedniego roku = 100.....	A	101,9	96,5	95,5	96,7	95,1	99,8	102,2	100,7	101,4	97,4	101,2	101,7
	B	101,5	104,0	103,1	103,4								
Wskaźnik rentowności obrotu w przedsiębiorstwach <sup>b</sup> :													
brutto <sup>c</sup> (w %) .....	A	.	.	3,1	.	.	3,9	.	.	4,1	.	.	3,9
	B	.	.	3,6	.								
netto <sup>d</sup> (w %) .....	A	.	.	2,4	.	.	3,3	.	.	3,5	.	.	3,3
	B	.	.	2,8	.								
Nakłady inwestycyjne przedsiębiorstw <sup>b</sup> – od początku roku (w mln zł; ceny bieżące)	A	.	.	5159,4	.	.	13578,6	.	.	22816,3	.	.	35672,4
	B	.	.	6085,7	.								
analogiczny okres poprzedniego roku = 100 (ceny bieżące)	A	.	.	107,2	.	.	109,0	.	.	113,9	.	.	114,6
	B	.	.	118,0	.								
Podmioty gospodarki narodowej <sup>e</sup> w rejestrze REGON (stan w końcu okresu)	A	698956	701010	703551	704929	707492	710469	713362	716060	718858	720629	723170	724997
	B	725828	727390	729186	728316								
w tym spółki handlowe.....	A	105671	106483	107314	108259	109136	109975	111090	111973	113119	114564	115875	116949
	B	117820	118646	119602	120428								
w tym z udziałem kapitału zagranicznego .....	A	28953	29106	29315	29455	29624	29775	29963	30115	30336	30550	30704	30911
	B	31083	31252	31476	31697								

<sup>a</sup> W przedsiębiorstwach, w których liczba pracujących przekracza 9 osób. <sup>b</sup> W przedsiębiorstwach, w których liczba pracujących przekracza 49 osób. <sup>c</sup> Relacja wyniku finansowego brutto do przychodów z całokształtu działalności. <sup>d</sup> Relacja wyniku finansowego netto do przychodów z całokształtu działalności. <sup>e</sup> Bez osób prowadzących gospodarstwa indywidualne w rolnictwie.