

	URZĄD STATYSTYCZNY W WARSZAWIE ul. 1 Sierpnia 21, 02-134 Warszawa			
	Informacja sygnałna	Data opracowania 21.05.2013 r.		
Kontakt: e-mail: sekretariatUSWAW@stat.gov.pl tel. 022 464 23 15, 022 464 23 12 faks 022 846 76 67		Internet: www.stat.gov.pl/warsz		

TURYSTYKA W WOJEWÓDZTWIE MAZOWIECKIM W 2012 R.

Przy publikowaniu danych Urzędu Statystycznego prosimy o podanie źródła.

Źródłem danych o stanie i wykorzystaniu turystycznych obiektów noclegowych w Polsce jest stałe badanie statystyczne Głównego Urzędu Statystycznego, oparte na sprawozdaniach o wykorzystaniu turystycznego obiektu noclegowego **KT-1** w poszczególnych miesiącach. Jednostki sprawozdawcze podają dokładną lokalizację, rodzaj i kategorię obiektu oraz liczbę: pokoi, miejsc noclegowych i placówek gastronomicznych. Ponadto informują one o wykorzystaniu obiektu w poszczególnych miesiącach, tj. o liczbie dni działalności obiektu, nominalnej liczbie noclegów i/lub pokoi, a także o liczbie osób korzystających z zakwaterowania oraz liczbie udzielonych noclegów i wynajętych pokoi (z wyodrębnieniem turystów zagranicznych).

Od 2012 r. nastąpiła zmiana zakresu prezentowanych danych przez włączenie informacji na temat pokoi gościnnych i kwater agroturystycznych posiadających 10 i więcej miejsc noclegowych. Dane za 2011 r. (łącznie z informacjami dot. placówek gastronomicznych) zostały skorygowane w stosunku do wcześniej opublikowanych.

W statystyce o bazie noclegowej przyjęto następujące rozwiązania:

- dane dotyczące liczby obiektów i miejsc noclegowych obejmują wszystkie obiekty czynne w dniu 31 VII oraz obiekty nieczynne w tym dniu, ale czynne w innych dniach badanego miesiąca; przyjęto dla nich maksymalną liczbę miejsc,
- od 2009 r. do pozostałych obiektów niesklasyfikowanych zaliczane są ośrodki do wypoczynku sobotnio-niedzielnego i świątecznego,
- przez obiekt czynny rozumie się obiekt, którego co najmniej część była dostępna dla turystów (niezależnie od tego czy był on faktycznie wykorzystywany) w badanym okresie,
- stopień wykorzystania obiektu – wyrażony w procentach – wynika z porównania faktycznie udzielonych noclegów do nominalnej liczby miejsc noclegowych (suma miejsc noclegowych przygotowanych dla turystów w każdym dniu działalności obiektu), a dodatkowo dla hoteli, moteli, pensjonatów i innych obiektów hotelowych z porównania faktycznie wynajętych pokoi do nominalnej liczby pokoi,
- restauracja to zakład gastronomiczny z pełną obsługą kelnerską oferujący całodienne wyżywienie o szerokim asortymencie potraw i napojów,
- do barów i kawiarni zaliczono także winiarnie, piwiarnie, jadalnie itp.,
- do punktów gastronomicznych zaliczono także smażalnie, pijalnie, lodziarnie, bufety itp.

Zgodnie z przyjętą metodologią pojęcie „turysta”, o którym mowa w opracowaniu, oznacza osobę podróżującą do miejsca znajdującego się poza jej zwykłym otoczeniem, na czas nie dłuższy niż 12 kolejnych miesięcy, jeśli podstawowym celem podróży nie jest podjęcie działalności zarobkowej wynagradzanej ze środków pochodzących z odwiedzanego miejsca oraz korzystającą z miejsc zbiorowego lub indywidualnego zakwaterowania w odwiedzanym miejscu przynajmniej przez jedną noc. Z kolei „korzystający z noclegów” to liczba osób (turystów), które rozpoczęły pobyt, tj. zostały zameldowane w obiekcie w danym miesiącu, przy czym osoby przebywające na przełomie miesięcy są liczone tylko jeden raz.

W danych (wyrażonych w liczbach bezwzględnych i względnych) mogą wystąpić drobne rozbieżności w sumowaniu na ogółem wynikające z automatycznych zaokrągleń. Liczby te są poprawne merytorycznie.

Województwo mazowieckie położone w środkowo-wschodniej części Polski jest największym województwem w kraju zarówno pod względem powierzchni, jak i liczby ludności. Mazowieckie to przede wszystkim tereny nizinne, w tym głównie Równina Środkowopolska. Poprzez jego środkową część przebiega dolina Wisły, występują również kąpieliska – Pojezierze Gostyńskie i Zalew Zegrzyński.

Turystyka rozwija się dzięki dobrym połączeniom z miastami europejskimi, wysokiemu poziomowi usług hotelowych, komunikacyjnych, telekomunikacyjnych i finansowych, a także łatwemu dostępowi do wielu interesujących miejsc i obiektów ziemi mazowieckiej. Warszawa pełni funkcję centrum turystycznego, z szeroką ofertą noclegów oraz bogactwem zabytków i pamiątek przeszłości. Znajdują się tu obiekty zabytkowe najwyższej klasy, między innymi: zespoły pałacowo – parkowe – Łazienki Królewskie i Pałac w Wilanowie oraz **Warszawskie Stare Miasto, które wpisane jest na listę Światowego Dziedzictwa Kulturowego.**

Oprócz zabytków zlokalizowanych w stolicy, Mazowsze oferuje turystom także inne ciekawe i warte odwiedzenia miejscowości. Na terenie całego województwa można znaleźć zamki, dwory, zespoły pałacowo-parkowe, architekturę obronną, kościoły, ratusze, muzea i skanseny.

Szczególnie warto odwiedzić: Katedrę w Płocku wzniesioną na początku XII wieku, Zamek Biskupi z przełomu XIV i XV wieku w Pułtusku, relikty Zamku Królewskiego z drugiej połowy XIV stulecia w Radomiu, zamki Książąt Mazowieckich z XV wieku w Ciechanowie i Czersku, zamek szlachecki Szydłowieckich z XV wieku w Szydłowcu, Zespół Klasztorny z przełomu XVII i XVIII wieku w Warce, Muzeum Romantyzmu w Opinogórze znajdujące się w neogotyckim zameczku rodziny Krasińskich z XIX wieku, Twierdzę Modlin zbudowaną z rozkazu Napoleona I z grudnia 1806 r., Muzeum Jana Kochanowskiego w Czarnolasie, Centrum Rzeźby Polskiej w pałacu w Orońsku, Muzeum Fryderyka Chopina w Żelazowej Woli oraz skansen bojowy I Armii Wojska Polskiego w Mniszewie. Wiele atrakcji zapewni również wycieczka do Muzeum Wsi Mazowieckiej w Sierpcu. Na terenie 61 ha parku etnograficznego zgromadzono m. in. ponad 80 obiektów architektury drewnianej z regionu Mazowsza Północno-Zachodniego. Na obrzeżach Radomia mieści się także przepiękny skansen. W Muzeum Wsi Radomskiej na obszarze 32 ha zgromadzono ponad 60 obiektów architektury. Ponadto turystyce i wypoczynkowi sprzyja dobry stan środowiska naturalnego i różne formy ochrony przyrody. Na terenie województwa mazowieckiego położony jest **Kampinoski Park Narodowy** – drugi, co do wielkości w kraju, **uznany w 2000 r. przez UNESCO za Światowy Rezerwat Biosfery**, a od 2004 r. wchodzący w skład obszaru sieci Natura 2000. Na Mazowszu znajdują się też parki krajobrazowe. Największe z nich to Nadbużański Park Krajobrazowy zajmujący powierzchnię 74,1 tys. ha i Koziński Park Krajobrazowy o powierzchni 26,2 tys. ha. Na terenie tego drugiego znajdują się najcenniejsze przyrodniczo na Mazowszu rezerваты przyrody. Turystów przyciągają również pomniki przyrody (np. drzewa i ich skupiska, skałki, jary, głazy narzutowe) o szczególnej wartości naukowej, historycznej, kulturowej i krajobrazowej.

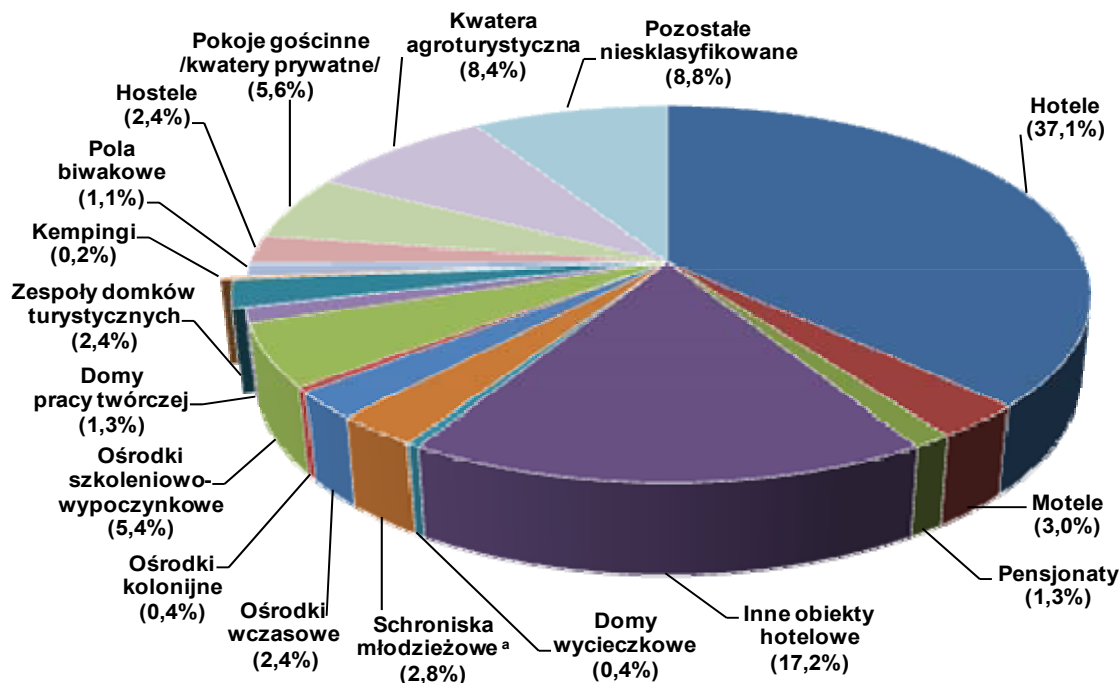
BAZA NOCLEGOWA — STAN W DNIU 31 VII

W dniu 31 lipca 2012 r. w województwie mazowieckim było 466 turystycznych obiektów noclegowych, które sporządziły sprawozdania (w tym 423 oferowało miejsca całoroczne). Do dyspozycji turystów przygotowano 17156 pokoi w obiektach hotelowych, z których 97,8% było wyposażonych we własną łazienkę i WC.

Na bazę noclegową składało się 273 obiekty hotelowe oraz 193 pozostałe obiekty. Najliczniejszą grupę wśród **obiektów hotelowych**, podobnie jak w latach poprzednich, stanowiły hotele – 173 obiekty. Następną grupą pod względem liczebności były inne obiekty hotelowe (hotele, motele, pensjonaty), którym nie została nadana żadna kategoria, a także domy gościnne, zajazdy, wille i zamki świadczące usługi hotelowe (80) oraz motele (14) i pensjonaty (6).

Wśród **pozostałych obiektów** najliczniej reprezentowane były obiekty pozostałe niesklasyfikowane, których było 41. Zaliczają się do nich m.in. internaty, domy studenckie, hotele robotnicze, które w czasie niepełnego wykorzystania zgodnie z przeznaczeniem pełnią funkcję obiektu noclegowego dla turystyki.

Struktura turystycznych obiektów noclegowych według rodzajów obiektów w 2012 r.



^a Łącznie ze szkolnymi schroniskami młodzieżowymi.

W stosunku do stanu z lipca 2011 r. liczba turystycznych obiektów noclegowych w województwie zwiększyła się o 7. Przybyło 14 obiektów hotelowych, natomiast liczba pozostałych obiektów zmniejszyła się o 7. Spośród obiektów hotelowych przybyło 11 hoteli, 1 pensjonat oraz 3 inne obiekty hotelowe, a ubył 1 motel. W grupie pozostałe obiekty ubyły 4 niesklasyfikowane, 2 obiekty oferujące pokoje gościnne oraz zakończyły działalność: dom wycieczkowy, ośrodek szkoleniowo-wypoczynkowy, zespół domków turystycznych, kemping i kwatera agroturystyczna. Przybyły natomiast 4 hostele.

Na Mazowszu funkcjonuje 11 hosteli (w 2011 r. 7) które od obiektów hotelowych różnią się głównie liczbą miejsc w pokojach, łóżkami piętrowymi i współdzieleniem części wyposażenia oraz pomieszczeń przeznaczonych dla gości (np. wspólna kuchnia/łazienka). Charakterystyczne w hostelach jest wynajmowanie łóżka, a nie pokoju. Pokoje w hostelach to tzw. domy (pokoje wieloosobowe), a także pokoje indywidualne: 1-, 2- i 3-osobowe.

W końcu lipca 2012 r. w turystycznych obiektach noclegowych na przyjęcie turystów przygotowanych było 45764 miejsc noclegowych, czyli o 4,1% więcej niż w analogicznym okresie 2011 r. W ogólnej liczbie miejsc - 41749 tj. 91,2% stanowiły miejsca całoroczne. W porównaniu z ubiegłym rokiem udział miejsc całorocznych w ogólnej liczbie miejsc noclegowych wzrósł o 0,8 p.proc. Z opracowanych danych wynika, że średnio jeden obiekt w województwie dysponował 98 miejscami noclegowymi (96 w 2011 r.) Najwięcej miejsc noclegowych oferowały hotele – 27389 (wzrost o 3,6%). Liczba miejsc noclegowych wzrosła w 6 rodzajach obiektów. Największy wzrost miał miejsce w hostelach (o 290,8%) pensjonatach (o 27,5%) i ośrodkach wczasowych (o 10,6%). Oferta miejsc noclegowych zmniejszyła się w 9 rodzajach obiektów. Największy spadek miejsc zaobserwowano na kempingach (o 66,2%), w zespołach domków turystycznych (o 26,7%) i domach wycieczkowych (o 19,2%).

Tabl. 1. Turystyczne obiekty noclegowe

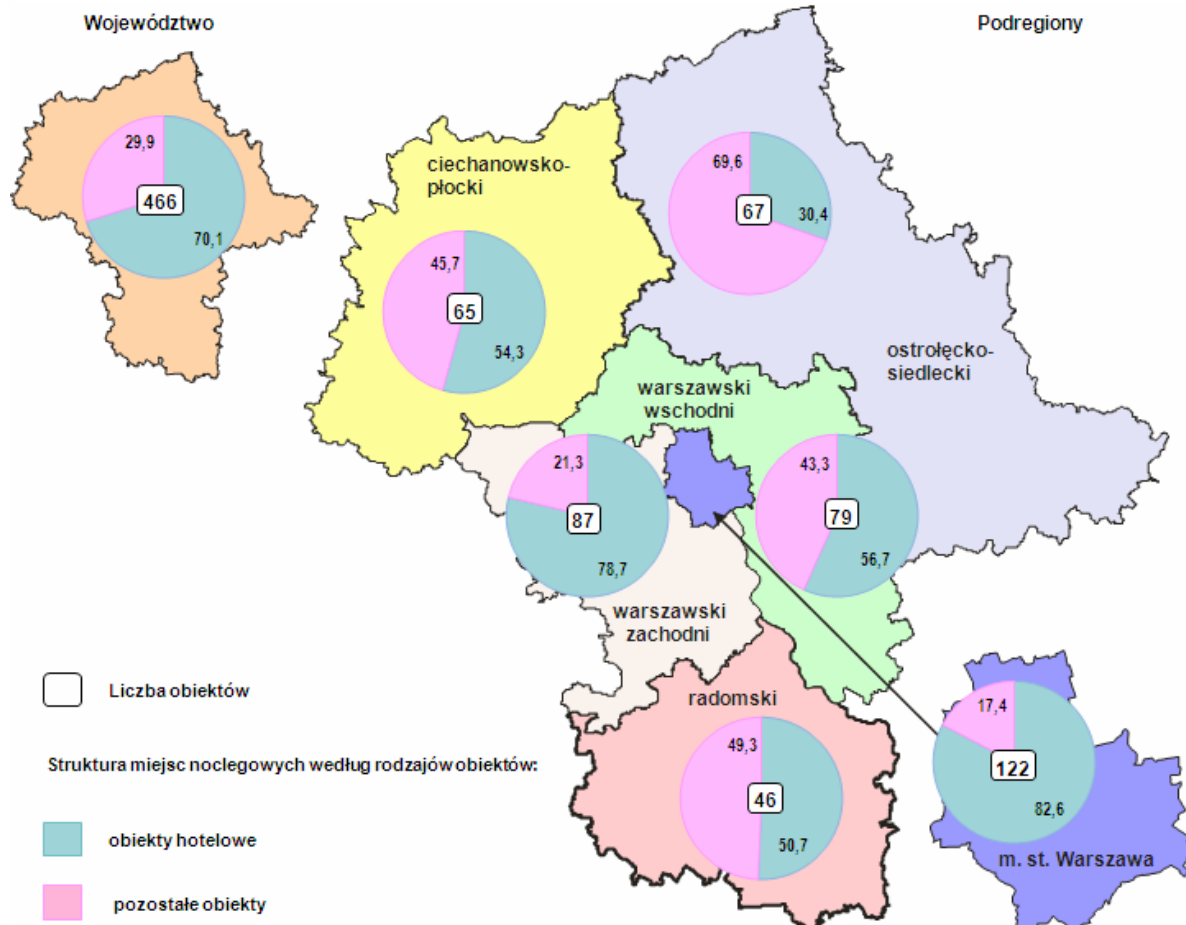
Stan w dniu 31VII

Wyszczególnienie	Obiekty			Miejsca noclegowe		
	2011	2012		2011	2012	
	w liczbach bezwzględnych	2011 = 100		w liczbach bezwzględnych	2011 = 100	
Ogółem	459	466	101,5	43960	45764	104,1
w tym całoroczne.....	415	423	101,9	39726	41749	105,1
Obiekty hotelowe	259	273	105,4	31193	32099	102,9
Hotele.....	162	173	106,8	26437	27389	103,6
Motele.....	15	14	93,3	585	517	88,4
Pensjonaty.....	5	6	120,0	193	246	127,5
Inne obiekty hotelowe.....	77	80	103,9	3978	3947	99,2
Pozostałe obiekty	200	193	96,5	12767	13665	107,0
Domy wycieczkowe.....	3	2	66,7	240	194	80,8
Schroniska młodzieżowe ^a	13	13	100,0	946	940	99,4
Ośrodki wczasowe.....	11	11	100,0	1019	1127	110,6
Ośrodki kolonijne.....	2	2	100,0	330	330	100,0
Ośrodki szkoleniowo-wypoczynkowe.....	26	25	96,2	3336	3001	90,0
Domy pracy twórczej.....	6	6	100,0	295	321	108,8
Zespoły domków turystycznych.....	12	11	91,7	801	587	73,3
Kempingi.....	2	1	50,0	151	51	33,8
Pola biwakowe.....	5	5	100,0	800	800	100,0
Hostele.....	7	11	157,1	524	2048	390,8
Pokoje gościnne /kwatery prywatne.....	28	26	92,9	546	581	106,4
Kwaterna agroturystyczna.....	40	39	97,5	633	609	96,2
Pozostałe niesklasyfikowane.....	45	41	91,1	3146	3076	97,8

a Łącznie ze szkolnymi schroniskami młodzieżowymi.

Baza noclegowa w 2012 r.

Stan w dniu 31 VII



Rozmieszczenie zasobów turystycznej bazy noclegowej w województwie mazowieckim jest nierównomierne. W lipcu 2012 r. najwięcej obiektów noclegowych turystyki było zlokalizowanych na terenie m.st. Warszawy (122 obiekty), powiatów: plockiego (22), legionowskiego i piaseczyńskiego (po 21) oraz pruszkowskiego (19). Najwięcej miejsc noclegowych oferowały obiekty znajdujące się na terenie Warszawy (55,5% wszystkich miejsc w województwie) oraz w powiatach legionowskim, plockim i łosickim (odpowiednio 6,1%, 2,8% i 2,7%). Najmniej miejsc noclegowych oferowały obiekty turystyczne w powiatach żuromińskim, lipskim i zwolenińskim.

WYKORZYSTANIE OBIEKTÓW NOCLEGOWYCH TURYSTYKI

W 2012 r. z obiektów turystycznej bazy noclegowej skorzystało 3376,0 tys. osób (o 1,1 % więcej niż przed rokiem). Podobnie jak w roku poprzednim turyści najczęściej nocowali w hotelach – 2744,6 tys. osób (81,3% ogółu korzystających z noclegów), w innych obiektach hotelowych – 198,9 tys. (5,9%), ośrodkach szkoleniowo-wypoczynkowych – 116,6 tys. (3,5%) oraz hostelach - 116,5 tys. (3,4%) ogółu korzystających). Liczba osób, które skorzystały z noclegów wzrosła w porównaniu z 2011 r. w 6 rodzajach obiektów. Największy wzrost miał miejsce na kempingach (o 230,2%), w hostelach (o 66,7%) i polach biwakowych (32,8%). Ponadto więcej turystów skorzystało z noclegów w ośrodkach wczasowych (o 8,2%), domach pracy twórczej (o 2,8%) i hotelach (o 1,6%).

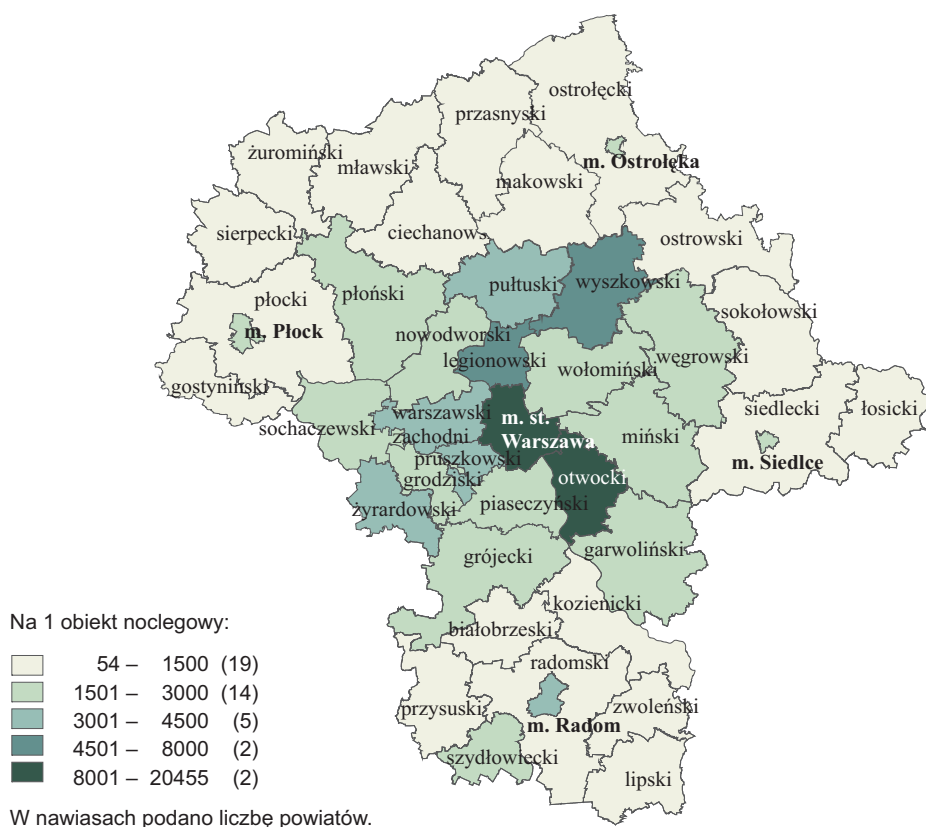
Największy spadek liczby turystów korzystających z noclegów odnotowano w domach wycieczkowych (o 27,7 %), zespołach domków turystycznych (o 25,7%), kwaterach agroturystycznych (o 16,4%) i schroniskach młodzieżowych (o 15,1%).

Tabl. 2. **Korzystający oraz udzielone noclegi w turystycznych obiektach noclegowych**

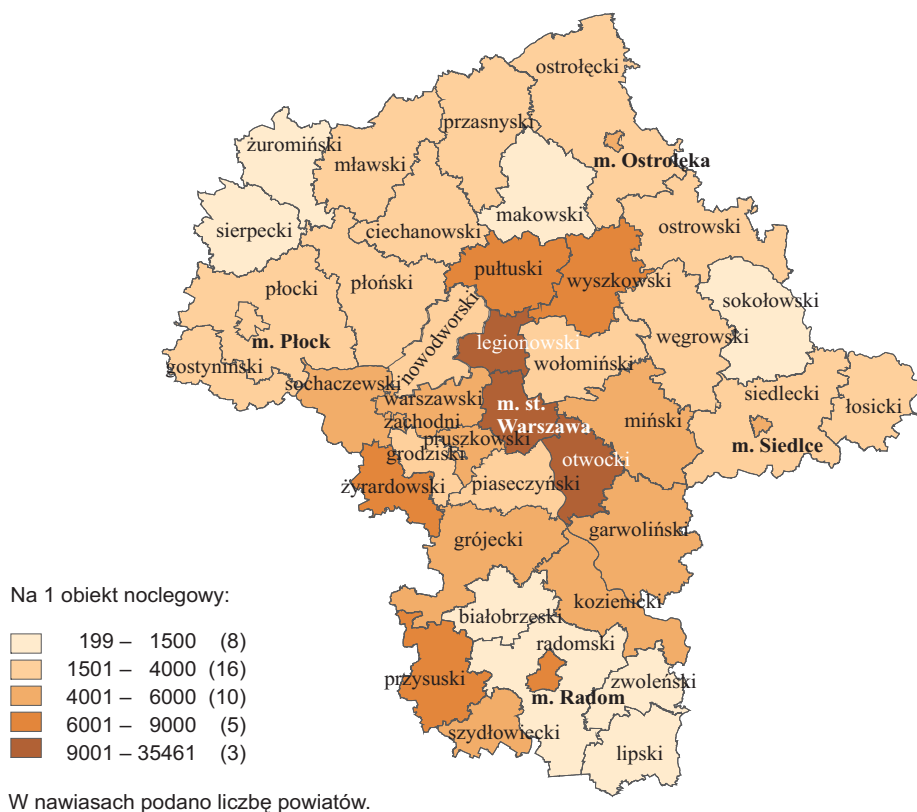
Wyszczególnienie	Korzystający z noclegów			Udzielone noclegi		
	2011	2012		2011	2012	
	w liczbach bezwzględnych	2011 = 100		w liczbach bezwzględnych	2011 = 100	
O g ó ł e m.....	3337736	3375976	101,1	5701939	5898844	103,5
w tym całoroczne.....	3319840	3355581	101,1	5640322	5836549	103,5
Obiekty hotelowe	2947921	2977304	101,0	4727611	4773267	101,0
Hotele.....	2700135	2744649	101,6	4296332	4360459	101,5
Motele	28233	24801	87,8	38753	33105	85,4
Pensjonaty	9463	8940	94,5	14746	21726	147,3
Inne obiekty hotelowe	210090	198914	94,7	377780	357977	94,8
Pozostałe obiekty.....	389815	398672	102,3	974328	1125577	115,5
Domy wycieczkowe.....	8813	6370	72,3	24850	21261	85,6
Schroniska młodzieżowe ^a	54078	45918	84,9	111197	102723	92,4
Ośrodki wczasowe	9034	9775	108,2	40326	44558	110,5
Ośrodki kolonijne	949	809	85,2	6418	4373	68,1
Ośrodki szkoleniowo-wypoczynkowe.....	134267	116644	86,9	298370	232340	77,9
Domy pracy twórczej.....	7874	8093	102,8	31594	30780	97,4
Zespoły domków turystycznych	10178	7558	74,3	26100	20759	79,5
Kempingi	662	2186	330,2	1630	2460	150,9
Pola biwakowe.....	320	425	132,8	765	1050	137,3
Hostele.....	69846	116465	166,7	96867	377253	389,5
Pokoje gościnne/kwarty prywatne.....	15749	13521	85,9	46536	35886	77,1
Kwatera agroturystyczna.....	10077	8428	83,6	32422	26732	82,5
Pozostałe niesklasyfikowane	67968	62480	91,9	257253	225402	87,6

a Łącznie ze szkolnymi schroniskami młodzieżowymi.

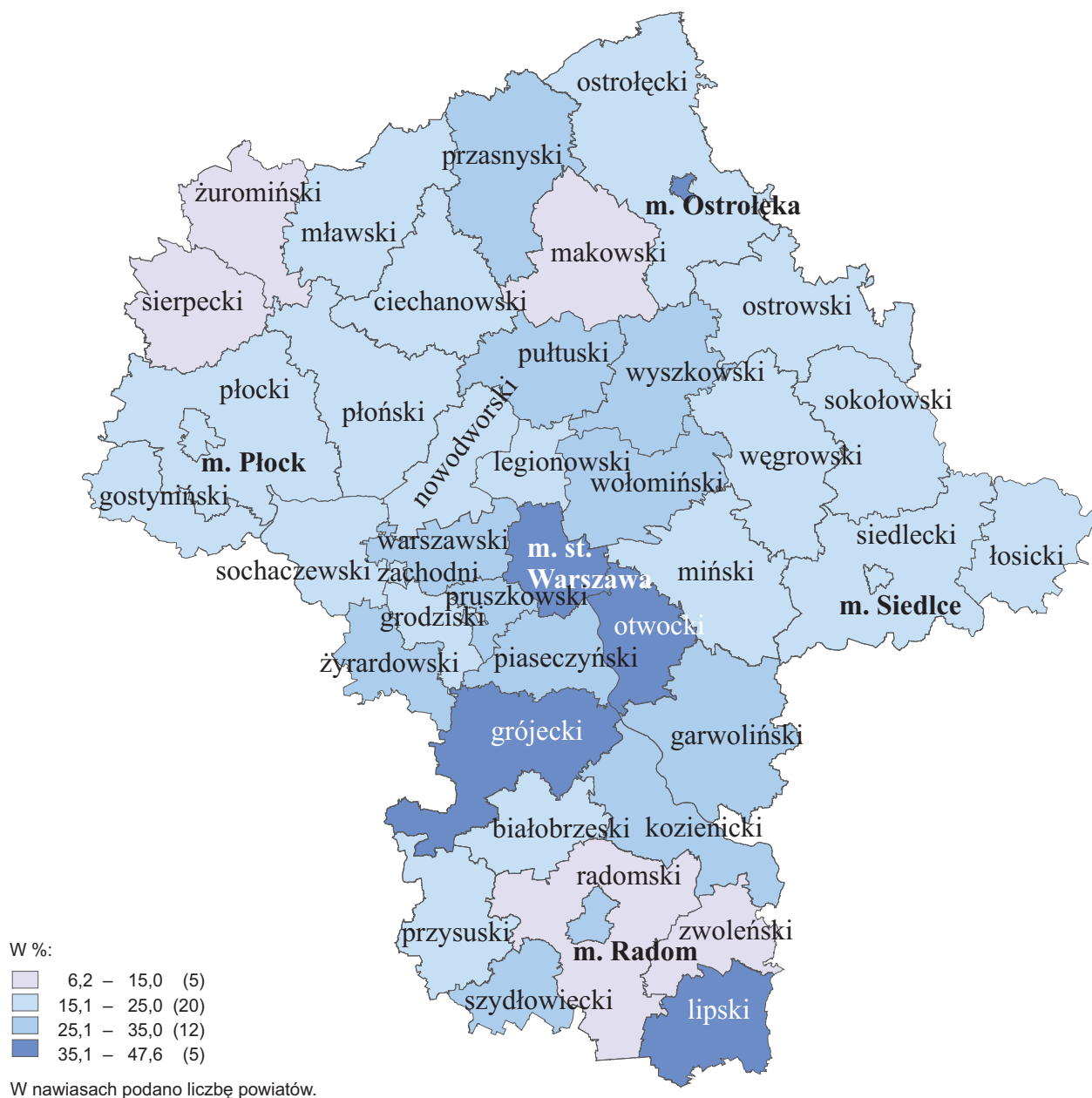
Korzystający z noclegów w 2012 r.



Udzielone noclegi w 2012 r.



**Stopień wykorzystania miejsc noclegowych w turystycznych obiektach noclegowych
według powiatów w 2012 r.**

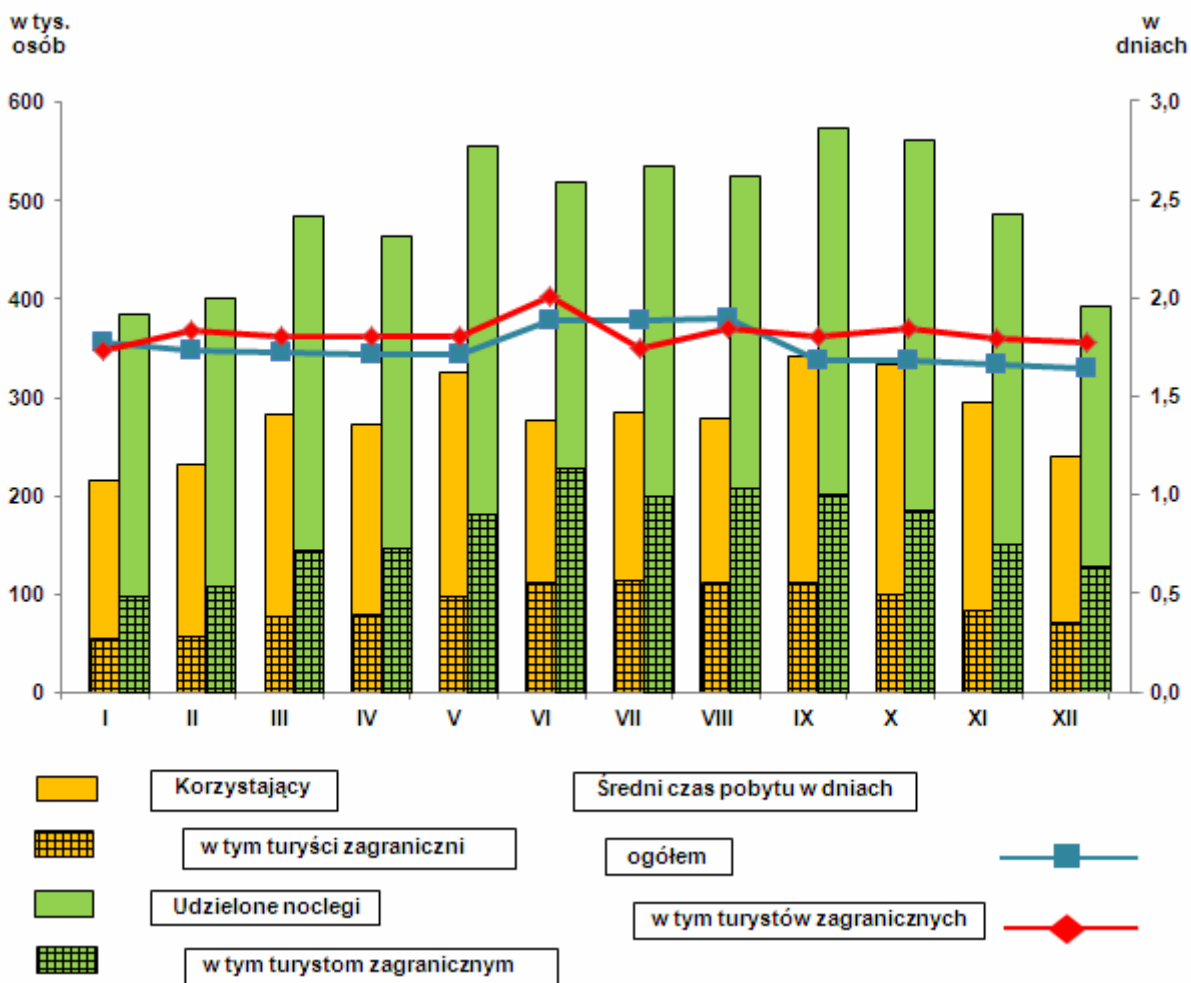


Tabl. 3. Stopień wykorzystania (w %) pokoi w obiektach hotelowych

Wyszczególnienie	2011		2012											
	ogółem		Miesiące											
			I	II	III	IV	V	VI	VII	VIII	IX	X	XI	XII
O g ó ł e m	53,8	52,4	42,6	48,4	54,2	51,9	58,7	57,3	50,5	47,6	61,5	59,4	54,8	41,5
Hotele.....	57,1	55,6	45,0	51,6	57,8	55,1	62,3	61,1	53,4	50,6	65,5	62,8	58,1	43,8
Motele	28,0	25,8	25,4	24,1	26,7	23,2	27,5	27,9	25,0	24,2	24,7	29,1	30,0	21,4
Pensjonaty	26,2	27,3	21,2	17,3	14,7	29,8	25,2	36,5	42,5	36,1	18,6	21,0	41,9	19,5
Inne obiekty hote- lowe	32,7	30,7	27,2	27,9	32,4	30,8	34,8	32,4	31,0	26,4	34,1	36,6	29,4	24,8

Turystom, którzy w 2012 r. odwiedzili województwo mazowieckie, udzielono 5898,8 tys. noclegów, tj. o 3,5% więcej niż w roku poprzednim. Największy wzrost liczby udzielonych noclegów miał miejsce w hostelach (o 289,5%), kempingach (o 50,9%), pensjonatach (o 47,3%) i polach biwakowych (o 37,3%). Największy spadek odnotowano w ośrodkach kolonijnych (o 31,9%), pokojach gościnnych (o 22,9%) ośrodkach szkoleniowo-wypoczynkowych (o 22,1%) i zespołach domków turystycznych (o 20,5%).

Korzystający, udzielone noclegi oraz średni czas pobytu w turystycznych obiektach noclegowych według miesięcy w 2012 r.



Średni czas pobytu turystów w turystycznych obiektach noclegowych ogółem w 2012 r. wyniósł podobnie, jak w roku poprzednim 1,7 dnia, przy czym najdłuższy był w miesiącach wakacyjnych, a najkrótszy w grudniu.

W porównaniu z 2011 r. średni czas pobytu najbardziej skrócił się w ośrodkach kolonijnych (z 6,8 do 5,4 dnia) i kempingach (z 2,5 do 1,1 dnia). Najkrócej turyści zatrzymywali się na kempingach (po 1,1 dnia) i w motelach (po 1,3 dnia). Najbardziej wydłużył się średni czas pobytu w hostelach (z 1,4 do 3,2 dnia).

Tabl. 4. Stopień wykorzystania (w%) miejsc noclegowych w obiektach hotelowych

Wyszczególnienie	2011		2012											
	Ogółem		miesiące											
			I	II	III	IV	V	VI	VII	VIII	IX	X	XI	XII
O g ó ł e m	41,8	41,0	32,7	36,8	41,4	40,3	45,6	43,0	41,0	40,7	48,5	46,7	41,9	33,1
Hotele	44,6	43,7	34,8	39,3	44,3	42,9	48,5	45,8	43,5	43,6	52,1	49,6	44,6	35,3
Motele	19,0	17,6	15,4	16,4	17,2	14,7	18,3	18,8	17,5	16,9	18,1	21,5	21,4	15,4
Pensjonaty	24,2	25,6	19,1	22,2	15,2	24,0	22,5	30,0	39,5	37,8	21,2	23,5	34,5	14,8
Inne obiekty hote- lowe	26,7	25,6	22,4	23,0	26,5	25,8	30,1	27,5	26,5	23,7	28,0	29,5	24,7	19,5

Stopień wykorzystania miejsc noclegowych w obiektach ogółem w 2012 r. wynosił 38,3% i na przestrzeni omawianego roku zmalał o 0,7 p.proc., a w obiektach hotelowych wynosił 41,0% i w analogicznym okresie zmalał o 0,8 p.proc. Stopień wykorzystania miejsc noclegowych w obiektach według rodzaju był zróżnicowany. W najwyższym stopniu wykorzystane były miejsca noclegowe w hostelach (53,9%) i hotelach (43,7%), a najniższym na polach biwakowych (1,9%) i kempingach (4,4%). W województwie najwyższym stopniem wykorzystania charakteryzowały się miejsca noclegowe w Warszawie (47,6%), powiecie lipskim (40,4%), Ostrołęce (38,3%) oraz powiatach grójeckim (36,3%) i otwockim (35,5%), a najniższym w powiecie żuromińskim (6,2%) i zwoleńskim (8,6%).

Tabl. 5. Wykorzystanie wybranych obiektów noclegowych według kategorii w 2012 r.

Wyszczególnienie	Korzystający		Udzielone noclegi		Wynajęte pokoje		Stopień wykorzystania w %	
	w liczbach bezwzględnych	w odsetkach	w liczbach bezwzględnych	w odsetkach	w liczbach bezwzględnych	w odsetkach	miejsc noclegowych	pokoje
Hotele	2744649	100,0	4360459	100,0	3042975	100,0	43,7	55,6
Skategoryzowane	2722754	99,2	4329422	99,3	3021892	99,3	44,1	56,0
5-gwiazdkowe	587413	21,4	991970	22,7	724559	23,8	64,4	74,5
4-gwiazdkowe	760796	27,7	1234444	28,3	877928	28,9	49,2	62,4
3-gwiazdkowe	702210	25,6	1123192	25,8	786545	25,8	35,8	46,4
2-gwiazdkowe	433165	15,8	605134	13,9	411889	13,5	35,2	46,0
1-gwiazdkowe	239170	8,7	374682	8,6	220971	7,3	41,2	51,6
W trakcie kategoryzacji .	21895	0,8	31037	0,7	21083	0,7	20,4	28,6
Motele	24801	100,0	33105	100,0	23163	100,0	17,6	25,8
Skategoryzowane	16957	68,4	23144	69,9	16363	70,6	15,7	23,7
3-gwiazdkowe	1316	5,3	1791	5,4	1480	6,4	12,5	23,0
2-gwiazdkowe	14191	57,2	19284	58,3	14054	60,7	15,5	24,1
1-gwiazdkowe	1450	5,9	2069	6,2	829	3,5	23,6	18,9
W trakcie kategoryzacji .	7844	31,6	9961	30,1	6800	29,4	24,4	32,6
Pensjonaty	8940	100,0	21726	100,0	9689	100,0	25,6	27,3
Skategoryzowane	5663	63,3	14782	68,0	6506	67,1	40,5	36,0
4-gwiazdkowe	870	9,7	1582	7,3	673	6,9	21,6	20,4
2-gwiazdkowe	4793	53,6	13200	60,7	5833	60,2	45,2	39,4
W trakcie kategoryzacji .	3277	36,7	6944	32,0	3183	32,9	14,4	18,3

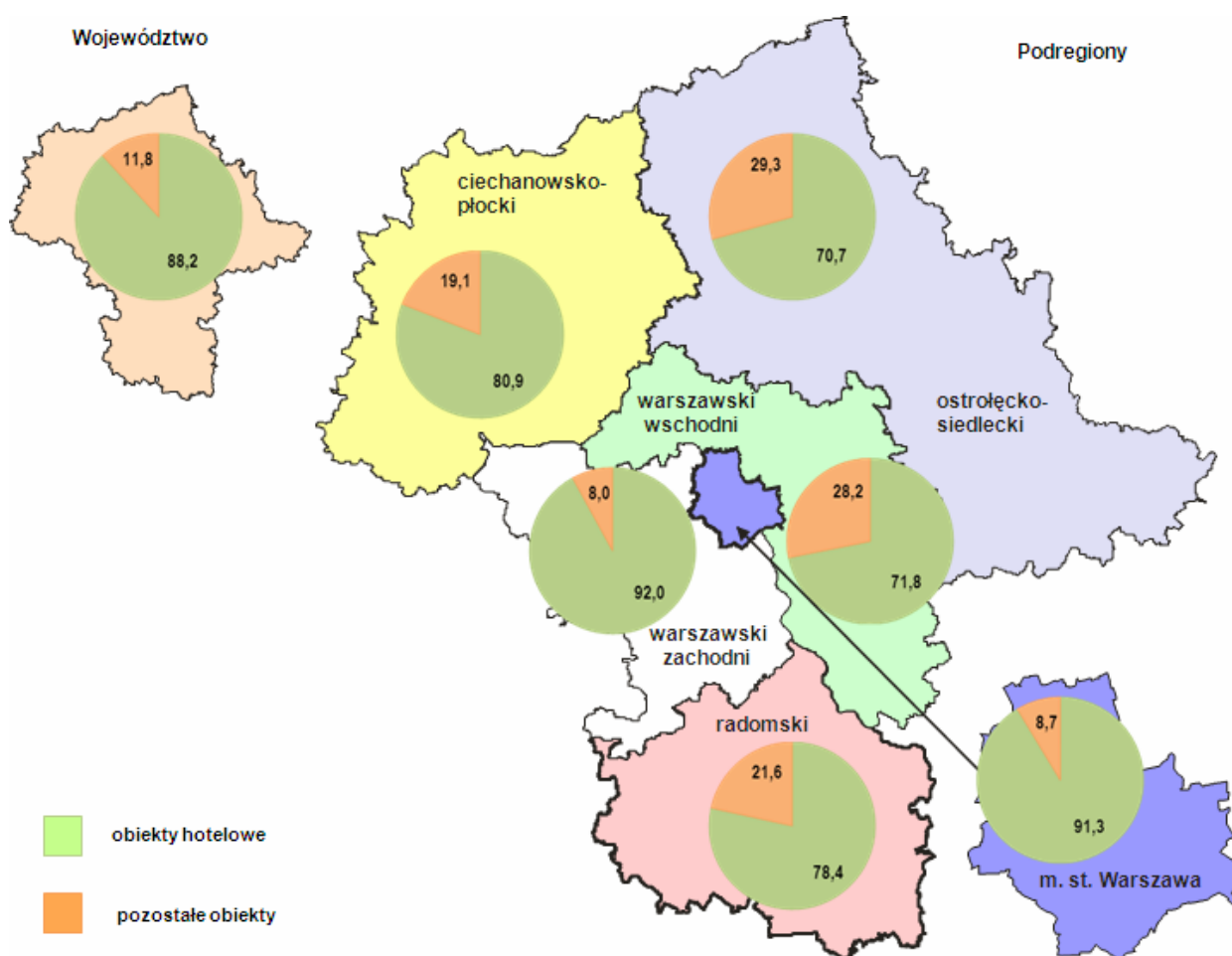
Spośród ogółu turystów odwiedzających Mazowsze 81,3% za miejsce zakwaterowania wybrało hotele. Najwięcej turystów korzystało z usług hoteli 4-gwiazdkowych, natomiast w najwyższym stopniu były wykorzystane miejsca noclegowe i pokoje w hotelach 5-gwiazdkowych (odpowiednio 64,4% i 74,5%).

Wśród moteli i pensjonatów najczęściej udzielonych noclegów i wynajętych pokoi odnotowały obiekty 2-gwiazdkowe. Na miejsce noclegu wybrało je 57,2% korzystających z moteli i 53,6% odwiedzających pen-

sjonaty. W motelach najwyższym stopniem wykorzystania pokoi charakteryzowały się obiekty w trakcie kategoryzacji (32,6%), a w pensjonatach 2-gwiazdkowe (39,4%).

Najwięcej turystów kierowało się do Warszawy w porównaniu z 2011 r. było ich więcej o 28,7 tys. (o 1,2%). W 2012 r. z miejsc noclegowych w turystycznych obiektach noclegowych w Warszawie skorzystało 2495,5 tys. osób (73,9% ogółu wszystkich turystów odwiedzających województwo). Turystom odwiedzającym Warszawę udzielono 4326,2 tys. noclegów, tj. 73,3% wszystkich noclegów udzielonych w województwie. Przeciętny czas pobytu turysty w stolicy wyniósł 1,7 dnia i był taki sam jak przeciętny czas pobytu turysty w województwie. Stopień wykorzystania miejsc noclegowych w Warszawie ukształtował się na poziomie 47,6% i był o 9,3 p.proc. wyższy niż średni w województwie.

Struktura korzystających z noclegów w turystycznych obiektach noclegowych według rodzajów w 2012 r.



TURYŚCI ZAGRANICZNI

W województwie mazowieckim w 2012 r. wśród osób korzystających z usług noclegowej bazy turystycznej było 1076,9 tys. cudzoziemców (o 10,1% więcej niż w roku poprzednim). Stanowili oni 31,9% ogółu turystów korzystających z noclegów w turystycznych obiektach zbiorowego zakwaterowania.

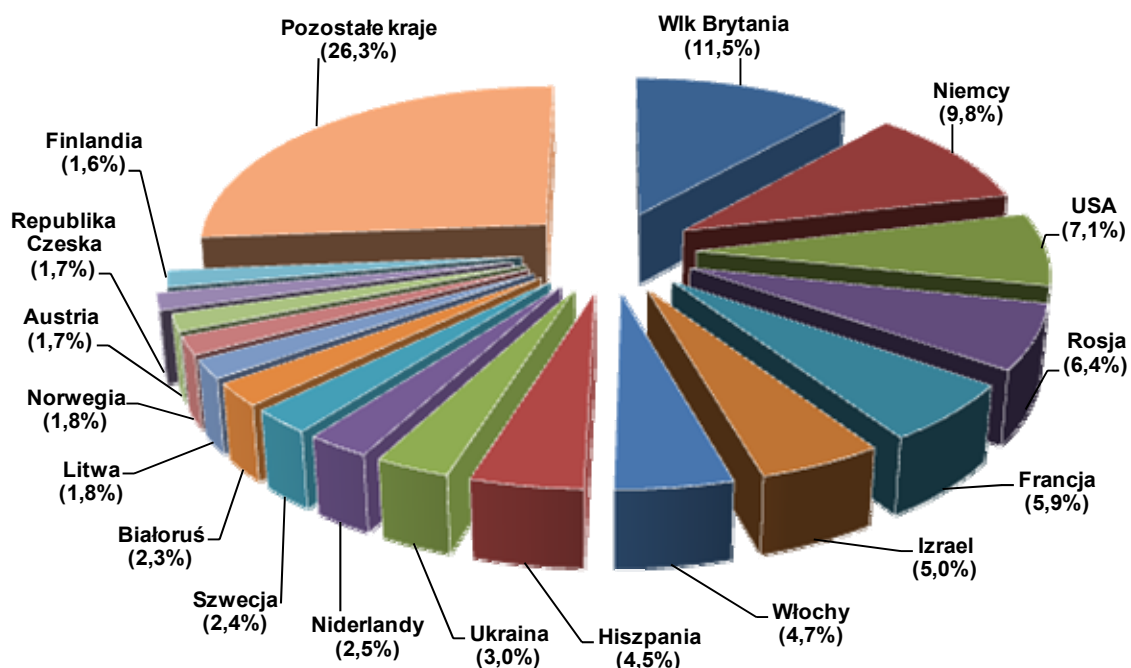
Tabl. 6. Wykorzystanie turystycznych obiektów noclegowych przez turystów zagranicznych

Wyszczególnienie	Korzystający z noclegów			Udzielone noclegi		
	2011	2012	2011 = 100	2011	2012	2011 = 100
O g ó ł e m	978059	1076866	110,1	1746811	1963925	112,4
Obiekty hotelowe.....	936092	1023659	109,4	1660715	1828853	110,1
w tym hotele.....	907464	999188	110,1	1608936	1782524	110,8
Pozostałe obiekty.....	41967	53207	126,8	86096	135072	156,9

Najwięcej turystów zagranicznych odwiedzających nasz region przybyło z Europy – 805,7 tys., tj. o 8,3% więcej niż przed rokiem. Europejczycy stanowili 74,8% ogółu turystów zagranicznych. Mazowsze odwiedziło również: 116,0 tys. turystów z Azji; 89,1 tys. z Ameryki Północnej; 11,4 tys. z Ameryki Południowej i Centralnej; 9,6 tys. z Oceanii i 5,6 tys. turystów z Afryki. Zdecydowana większość turystów zagranicznych (92,8%) zatrzymała się w hotelach. Cudzoziemcy stanowili 36,4% ogółu gości hotelowych, a w hotelach 5-gwiazdkowych udział ten był najwyższy i wyniósł 60,7% ogółu turystów. W 2012 r. goście z zagranicy wynajęli w hotelach 1295,3 tys. pokoi, tj. o 7,6% więcej niż przed rokiem.

Turyści zagraniczni według miejsca stałego zamieszkania w 2012 r.

(struktura w %)



W 2012 r. turystom zagranicznym udzielono 1963,9 tys. noclegów (o 12,4% więcej niż w 2011 r.), co stanowiło 33,3% wszystkich noclegów udzielonych w województwie (wzrost w stosunku do roku poprzedniego o 2,7 p.proc.). Średni czas pobytu turysty zagranicznego na Mazowszu ukształtował się na poziomie roku poprzedniego i wyniósł 1,8 dnia.

PLACÓWKI GASTRONOMICZNE – STAN W DNIU 31 VII

W końcu lipca 2012 r. w turystycznych obiektach noclegowych funkcjonowały 463 placówki gastronomiczne, tj. o 34 mniej (o 6,8%) niż w analogicznym okresie roku poprzedniego. W porównaniu z 2011 r. zwiększyła się liczba restauracji (o 4,7%), ubyło natomiast punktów gastronomicznych (o 25,0%), stołówek (o 22,7%) oraz barów i kawiarni (o 13,7%). W omawianym okresie 372 placówki gastronomiczne zlokalizowane były w obiektach hotelowych (80,3% placówek ogółem). W porównaniu z lipcem 2011 r. zanotowano o 8 placówek mniej. Najwięcej placówek gastronomicznych zlokalizowanych było w hotelach (285), w innych obiektach hotelowych (66) i ośrodkach szkoleniowo-wypoczynkowych (38). Spośród ogółu placówek w hotelach najwięcej mieściło się w hotelach 3-gwiazdkowych – 75 restauracji, tj. 42,4% wszystkich restauracji w hotelach i 30,5% ogółu restauracji w województwie i 42 bary (analogicznie 43,8% i 29,0%).

Warszawskie turystyczne obiekty noclegowe posiadały 159 placówek gastronomicznych, tj. o 9 mniej (o 5,4%) niż w ubiegłym roku. Placówki gastronomiczne zlokalizowane w Warszawie stanowiły 34,3% wszystkich placówek w województwie. W hotelach zlokalizowanych było 125 placówek, tj. 78,6% całej bazy gastronomicznej w stolicy. Podobnie jak w całym województwie najwięcej punktów gastronomicznych zlokalizowanych było w hotelach 3-gwiazdkowych – 23 restauracje i 13 barów

Tabl. 7. Placówki gastronomiczne

Wyszczególnienie	Restauracje	Bary i kawiarnie	Stołówki	Punkty gastronomiczne
O g ó ł e m 2011	235	168	66	28
..... 2012	246	145	51	21
Obiekty hotelowe.....	229	121	11	11
w tym hotele.....	177	96	5	7
Pozostałe obiekty.....	17	24	40	10

PODSUMOWANIE

Należy zauważyć, iż województwo mazowieckie mimo niskiego udziału w zasobach krajowej bazy noclegowej (4,9% liczby obiektów i 6,8% miejsc noclegowych) przyjęło w 2012 roku 13,0% ogółu turystów krajowych oraz 21,6% turystów zagranicznych. W omawianym okresie stopień wykorzystania miejsc noclegowych we wszystkich turystycznych obiektach noclegowych wyniósł 38,3% i był wyższy o 4,7 p.proc. od stopnia wykorzystania w kraju (33,6%). Województwo zajęło 3 lokatę w kraju według stopnia wykorzystania miejsc noclegowych (po województwach zachodniopomorskim i kujawsko-pomorskim) i 4 lokatę według liczby udzielonych noclegów. Województwo mazowieckie, a głównie Warszawa jest dobrze wyposażona w infrastrukturę turystyczną o wysokim standardzie. W 2012 r. 37,0% wszystkich hoteli w województwie znajdowało się w Warszawie. W stolicy zlokalizowanych jest 10 spośród 47 polskich hoteli 5-gwiazdkowych. Miasto Warszawa jest liderem w kraju pod względem liczby noclegów udzielonych turystom.

Tabl. 8 Turystyczne obiekty noclegowe według podregionów i powiatów w 2012 r.

Wyszczególnienie	Obiekty ^a	Miejsca noclegowe ^a		Korzystający z noclegów		Udzielone noclegi	
		ogółem	w tym całoroczne	ogółem	w tym turyści zagraniczni	ogółem	w tym turystom zagranicznym
WOJEWÓDZTWO	466	45764	41749	3375976	1076866	5898844	1963925
Podregion ciechanowsko-płocki	65	3126	2429	96216	6390	180928	12943
Powiaty:							
ciechanowski	9	353	353	9102	560	18942	1185
gostyniński	2	136	36	2839	101	5944	278
mławski	4	160	148	4913	485	11043	807
płocki	22	1304	781	32884	510	69092	795
płoński	6	280	260	12138	888	19971	1250
sierpecki	7	198	171	6308	–	8272	–
żuromiński	2	28	13	107	–	398	–
Miasto na prawach powiatu:							
Płock	13	667	667	27925	3846	47266	8628
Podregion ostrołęcko-siedlecki ..	67	4484	2394	114320	14863	233684	33978
Powiaty:							
łosicki	13	1218	174	9256	104	30638	1183
makowski	4	105	105	1611	28	4224	211
ostrołęcki	4	146	146	5886	636	10038	1748
ostrowski	7	352	318	10328	1990	25775	2033
przasnyski	5	74	71	5555	153	8504	821
pułtuski	4	251	251	13284	2682	26378	9540
siedlecki	6	163	163	7148	699	13170	1462
sokołowski	3	54	54	2574	102	3162	109
węgrowski	6	494	136	9228	174	16987	636
wyszowski	5	488	430	25052	4673	39038	5317
Miasta na prawach powiatu:							
Ostrołęka	4	299	145	9235	1377	23148	6305
Siedlce	6	840	401	15163	2245	32622	4613
Podregion radomski	46	2290	2068	90161	10141	178881	24065
Powiaty:							
białobrzeski	4	82	82	4026	208	4591	246
kozienicki	6	332	332	8632	250	28109	774
lipski	1	40	–	140	–	1003	–
przysuski	2	173	173	2191	20	12122	85
radomski	11	370	252	10405	1212	14684	1761
szydłowiecki	6	259	219	14608	725	27980	2547
zwolenński	2	40	16	586	106	816	107
Miasto na prawach powiatu:							
Radom	14	994	994	49573	7620	89576	18545
Podregion m.st. Warszawa	122	25382	25114	2495459	990233	4326215	1792801
Miasto na prawach powiatu:							
m.st. Warszawa	122	25382	25114	2495459	990233	4326215	1792801
Podregion warszawski wschodni	79	6105	5521	322467	22390	543507	40123
Powiaty:							
garwoliński	12	757	337	22458	967	48970	1180
legionowski	21	2794	2678	166320	4800	266122	12336
miński	12	797	797	24548	3562	60700	4843
nowodworski	10	490	482	15434	2065	33036	4619
otwocki	7	607	607	56885	7213	74400	9629
wołomiński	17	660	620	36822	3783	60279	7516
Podregion warszawski zachodni	87	4377	4223	257353	32849	435629	60015
Powiaty:							
grodziski	6	265	265	15116	2138	23367	3865
grójecki	11	385	331	30121	4235	44686	10435
piaseczyński	21	875	865	46379	9498	83323	17452
pruszkowski	19	976	976	61699	7554	107751	10512
sochaczewski	5	302	239	13360	2970	22769	5419
warszawski zachodni	16	915	888	51468	5814	83122	9593
żyrardowski	9	659	659	39210	640	70611	2739

a Stan w dniu 31 VII.

 Opracowanie: Mazowiecki Ośrodek Badań Regionalnych, tel.23 6725310,
 e-mail: w.rutkowska@stat.gov.pl. j.folga@stat.gov.pl.