



URZĄD STATYSTYCZNY W WARSZAWIE
ul. 1 Sierpnia 21, 02-134 Warszawa

Informacja sygnalna

Data opracowania
23.05.2012 r.

Kontakt: e-mail: sekretariatUSWAW@stat.gov.pl
tel. 022 464 23 15, 022 464 23 12
faks 022 846 76 67

Internet: www.stat.gov.pl/warsz

TURYSTYKA
W WOJEWÓDZTWIE MAZOWIECKIM W 2011 R.

Przy publikowaniu danych Urzędu Statystycznego prosimy o podanie źródła.

Źródłem danych o stanie i wykorzystaniu turystycznych obiektów zbiorowego zakwaterowania w Polsce jest stałe badanie statystyczne Głównego Urzędu Statystycznego, oparte na sprawozdaniach o wykorzystaniu turystycznego obiektu noclegowego **KT-1** w poszczególnych miesiącach. Jednostki sprawozdawcze podają dokładną lokalizację, rodzaj i kategorię obiektu oraz liczbę: pokoi, miejsc noclegowych i placówek gastronomicznych. Ponadto informują one o wykorzystaniu obiektu w poszczególnych miesiącach, tj. o liczbie dni działalności obiektu, nominalnej liczbie noclegów i/lub pokoi, a także o liczbie osób korzystających z zakwaterowania oraz liczbie udzielonych noclegów i wynajętych pokoi (z wyodrębnieniem turystów zagranicznych).

W statystyce o bazie noclegowej przyjęto następujące rozwiązania:

- dane dotyczące liczby obiektów i miejsc noclegowych obejmują wszystkie obiekty czynne w dniu 31 VII oraz obiekty nieczynne w tym dniu, ale czynne w innych dniach badanego miesiąca; przyjęto dla nich maksymalną liczbę miejsc,
- od 2009 r. do pozostałych obiektów niesklasyfikowanych zaliczane są ośrodki do wypoczynku sobotnio-niedzielnego i świątecznego,
- przez obiekt czynny rozumie się obiekt, którego co najmniej część była dostępna dla turystów (niezależnie od tego czy był on faktycznie wykorzystywany) w badanym okresie,
- stopień wykorzystania obiektu – wyrażony w procentach – wynika z porównania faktycznie udzielonych noclegów do nominalnej liczby miejsc noclegowych (suma miejsc noclegowych przygotowanych dla turystów w każdym dniu działalności obiektu), a dodatkowo dla hoteli, moteli, pensjonatów i innych obiektów hotelowych z porównania faktycznie wynajętych pokoi do nominalnej liczby pokoi,
- restauracja to zakład gastronomiczny z pełną obsługą kelnerską oferujący całodienne wyżywienie o szerokim asortymencie potraw i napojów,
- do barów i kawiarni zaliczono także winiarnie, piwiarnie, jadalnie itp.,
- do punktów gastronomicznych zaliczono także smażalnie, pialnie, lodziarnie, bufety itp.

Zgodnie z przyjętą metodologią pojęcie „turysta”, o którym mowa w opracowaniu, oznacza osobę podróżującą do miejsca znajdującego się poza jej zwykłym otoczeniem, na czas nie dłuższy niż 12 kolejnych miesięcy, jeśli podstawowym celem podróży nie jest podjęcie działalności zarobkowej wynagradzanej ze środków pochodzących z odwiedzanego miejsca oraz korzystającą z miejsc zbiorowego lub indywidualnego zakwaterowania w odwiedzanym miejscu przynajmniej przez jedną noc. Z kolei „korzystający z noclegów” to liczba osób (turystów), które rozpoczęły pobyt, tj. zostały zameldowane w obiekcie w danym miesiącu, przy czym osoby przebywające na przełomie miesięcy są liczone tylko jeden raz.

W danych (wyrażonych w liczbach bezwzględnych i względnych) mogą wystąpić drobne rozbieżności w sumowaniu na ogółem wynikające z automatycznych zaokrągleń. Liczby te są poprawne merytorycznie.

Województwo mazowieckie położone w środkowo-wschodniej części Polski jest największym województwem w kraju zarówno pod względem powierzchni, jak i liczby ludności. Mazowieckie to przede wszystkim tereny nizinne, w tym głównie Równina Środkowopolska. Poprzez jego środkową część przebiega dolina Wisły, występują również kapieliska – Pojezierze Gostyńskie i Zalew Zegrzyński.

Turystyka rozwija się dzięki dobrym połączeniom z miastami europejskimi, wysokiemu poziomowi usług hotelowych, komunikacyjnych, telekomunikacyjnych i finansowych, a także łatwemu dostępowi do wielu interesujących miejsc i obiektów ziemi mazowieckiej. Warszawa pełni funkcję centrum turystycznego, z szeroką ofertą noclegów oraz bogactwem zabytków i pamiątek przeszłości. Znajdują się tu obiekty zabytkowe najwyższej klasy, między innymi **Warszawskie Stare Miasto, które wpisane jest na listę Światowego Dziedzictwa Kulturowego**.

Oprócz zabytków zlokalizowanych w stolicy, Mazowsze oferuje turystom także inne ciekawe i warte odwiedzenia miejscowości. Na terenie całego województwa można znaleźć zamki, dwory, zespoły pałacowo-parkowe, architekturę obronną, kościoły, ratusze, muzea i skanseny.

Szczególnie warto odwiedzić: Katedrę w Płocku wzniesioną na początku XII wieku, Zamek Biskupi z przełomu XIV i XV wieku w Pułtusku, relikty Zamku Królewskiego z drugiej połowy XIV stulecia w Radomiu, zamki Książąt Mazowieckich z XV wieku w Ciechanowie i Czersku, zamek szlachecki Szydłowieckich z XV wieku w Szydłowcu, Zespół Klasztorny z przełomu XVII i XVIII wieku w Warce, Muzeum Romantyzmu w Opinogórze znajdujące się w neogotyckim zameczku rodziny Krasińskich z XIX wieku, Twierdzę Modlin zbudowaną z rozkazu Napoleona I z grudnia 1806 r., Muzeum Jana Kochanowskiego w Czarnolasie, Centrum Rzeźby Polskiej w pałacu w Orońsku, Muzeum Fryderyka Chopina w Żelazowej Woli oraz skansen bojowy I Armii Wojska Polskiego w Mniszewie.

Wiele atrakcji zapewni również wycieczka do Muzeum Wsi Mazowieckiej w Sierpcu. Na terenie 61 ha parku etnograficznego zgromadzono m. in. ponad 80 obiektów architektury drewnianej z regionu Mazowsza Północno-Zachodniego. Na obrzeżach Radomia mieści się także przepiękny skansen. W Muzeum Wsi Radomskiej na obszarze 32 ha zgromadzono ponad 60 obiektów architektury.

Ponadto turystyce i wypoczynkowi sprzyja dobry stan środowiska naturalnego i różne formy ochrony przyrody. Na terenie województwa mazowieckiego położony jest **Kampinoski Park Narodowy** – drugi, co do wielkości w kraju, **uznany w 2000 r. przez UNESCO za Światowy Rezerwat Biosfery**, a od 2004 r. wchodzący w skład obszaru sieci Natura 2000. Na Mazowszu znajdują się też parki krajobrazowe. Największe z nich to Nadbużański Park Krajobrazowy zajmujący powierzchnię 74,1 tys. ha i Kozienicki Park Krajobrazowy o powierzchni 26,2 tys. ha. Na terenie tego drugiego znajdują się najcenniejsze przyrodniczo na Mazowszu rezerваты przyrody. Turystów przyciągają również pomniki przyrody (np. drzewa i ich skupiska, skałki, jary, głazy narzutowe) o szczególnej wartości naukowej, historycznej, kulturowej i krajobrazowej.

BAZA NOCLEGOWA — STAN W DNIU 31 VII

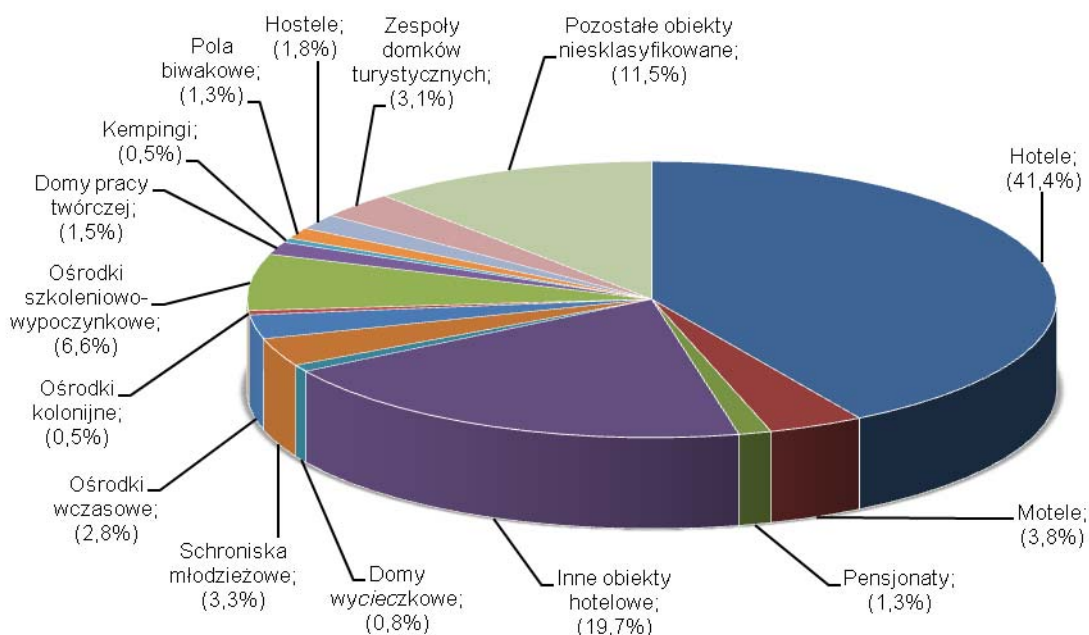
W dniu 31 lipca 2011 r. w województwie mazowieckim było 391 turystycznych obiektów zbiorowego zakwaterowania, które sporządziły sprawozdania (w tym 357 oferowało miejsca całoroczne). Do dyspozycji turystów przygotowano 16681 pokoi w obiektach hotelowych, z których 97,5% było wyposażonych we własną łazienkę i WC.

Na bazę noclegową składało się 259 obiektów hotelowych oraz 132 pozostałe obiekty. Najliczniejszą grupę wśród **obiektów hotelowych**, podobnie jak w latach poprzednich, stanowiły hotele – 162 obiekty. Następną grupą pod względem liczebności były inne obiekty hotelowe (hotele, motele, pensjo-

naty, którym nie została nadana żadna kategoria, a także domy gościnne, zajazdy, wille i zamki świadczące usługi hotelowe np. codzienne sprzątnięcie, ścielenie łóżek). W 2011 r. było łącznie 77 takich obiektów.

Wśród **pozostałych obiektów** najliczniej reprezentowane były obiekty pozostałe niesklasyfikowane, których było 45. Zaliczają się do nich m.in. internaty, domy studenckie, hotele robotnicze, które w czasie niepełnego wykorzystania zgodnie z przeznaczeniem pełnią funkcję obiektu noclegowego dla turystyki.

Struktura turystycznych obiektów zbiorowego zakwaterowania według rodzajów obiektów w 2011 r.



W stosunku do stanu z lipca 2010 r. liczba turystycznych obiektów zbiorowego zakwaterowania w województwie zmniejszyła się o 14. Przybyło 8 obiektów hotelowych, natomiast liczba pozostałych obiektów zmniejszyła się o 22. Spośród obiektów hotelowych przybyło 6 hoteli oraz po jednym motelu i pensjonacie. W grupie pozostałe obiekty ubyło 17 niesklasyfikowanych i 5 ośrodków szkoleniowo-wypoczynkowych oraz zakończył działalność jeden dom wycieczkowy, ośrodek wczasowy, ośrodek kolonijny i kemping. Przybyły natomiast 2 schroniska młodzieżowe i 2 hostele.

Na Mazowszu funkcjonuje 7 hosteli, które od obiektów hotelowych różnią się głównie liczbą miejsc w pokojach, łózkami piętrowymi i współdzieleniem części wyposażenia oraz pomieszczeń przeznaczonych dla gości (np. wspólna kuchnia/łazienka). Charakterystyczne w hostelach jest wynajmowanie łóżka, a nie pokoju. Pokoje w hostelach to najczęściej dormy (pokoje wieloosobowe), a także pokoje indywidualne: 1-, 2- i 3-osobowe.

W końcu lipca 2011 r. w turystycznych obiektach zbiorowego zakwaterowania na przyjęcie turystów przygotowanych było 42781 miejsc noclegowych, czyli o 1,3% mniej niż w analogicznym okresie 2010 r. W ogólnej liczbie miejsc - 38708 tj. 90,5% stanowiły miejsca całoroczne. W porównaniu z ubiegłym rokiem udział miejsc całorocznych w ogólnej liczbie miejsc noclegowych zmalał o 0,4 pkt proc. Z opracowanych danych wynika, że średnio jeden obiekt w województwie dysponował 109 miejscami noclegowymi (107 w 2010 r. oraz 108 w 2009 r.). Najwięcej miejsc noclegowych oferowały hotele – 26437 (wzrost o 2,3%). Liczba miejsc noclegowych wzrosła w 7 rodzajach obiektów. Największy wzrost miał miejsce w pensjonatach (o 31,3%), hostelach (o 25,7%) i schroniskach młodzieżowych (o 22,7%). Oferta miejsc noclegowych zmniejszyła się również w 7 rodzajach obiektów. Największy spadek miejsc zaobserwowano na kempingach (o 34,3%), w ośrodkach kolonijnych (o 21,1%) oraz ośrodkach wczasowych (o 20,1%).

Tabl. 1. Turystyczne obiekty zbiorowego zakwaterowania

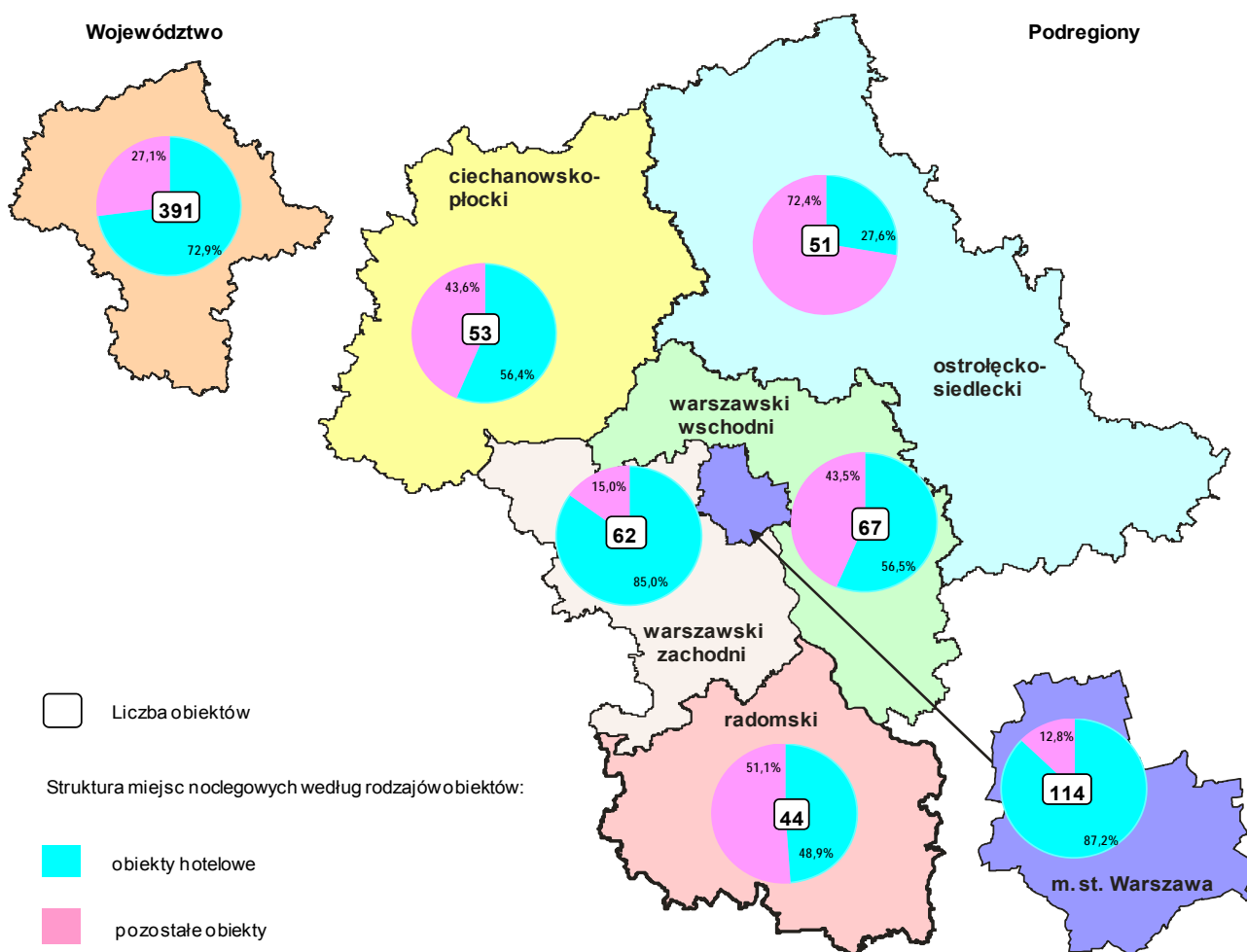
Stan w dniu 31VII

Wyszczególnienie	Obiekty			Miejsca noclegowe		
	2010	2011		2010	2011	
	w liczbach bezwzględnych	2010 = 100		w liczbach bezwzględnych	2010 = 10	
Ogółem	405	391	96,5	43366	42781	98,7
w tym całoroczne.....	372	357	96,0	39433	38708	98,2
Obiekty hotelowe	251	259	103,2	30198	31193	103,3
Hotele.....	156	162	103,8	25834	26437	102,3
Motele.....	14	15	107,1	571	585	102,5
Pensjonaty.....	4	5	125,0	147	193	131,3
Inne obiekty hotelowe.....	77	77	100,0	3646	3978	109,1
Pozostałe obiekty	154	132	85,7	13168	11588	88,0
Domy wycieczkowe.....	4	3	75,0	295	240	81,4
Schroniska młodzieżowe ^a	11	13	118,2	771	946	122,7
Ośrodki wczasowe.....	12	11	91,7	1276	1019	79,9
Ośrodki kolonijne.....	3	2	66,7	418	330	78,9
Ośrodki szkoleniowo-wypoczynkowe.....	31	26	83,9	3978	3336	83,9
Domy pracy twórczej.....	6	6	100,0	275	295	107,3
Zespoły domków turystycznych.....	12	12	100,0	856	801	93,6
Kempingi.....	3	2	66,7	230	151	65,7
Pola biwakowe.....	5	5	100,0	800	800	100,0
Hostele.....	5	7	140,0	417	524	125,7
Pozostałe niesklasyfikowane.....	62	45	72,6	3852	3146	81,7

^a Łącznie ze szkolnymi schroniskami młodzieżowymi.

Baza noclegowa w 2011 r.

Stan w dniu 31VII



Rozmieszczenie zasobów turystycznej bazy noclegowej w województwie mazowieckim jest nierównomierne. W lipcu 2011 r. najwięcej obiektów noclegowych turystyki było zlokalizowanych na terenie m.st. Warszawy (114 obiektów) oraz powiatów: legionowskiego (20), płockiego (19), piaseczyńskiego (14), wołomińskiego (14) i w mieście Radomiu (14). Najwięcej miejsc noclegowych oferowały obiekty znajdujące się na terenie Warszawy (55,7% wszystkich miejsc w województwie) oraz w powiatach legionowskim i płockim (odpowiednio 6,5% i 2,9%). Najmniej miejsc noclegowych oferowały obiekty turystyczne w powiecie zuromińskim (poniżej 0,1%).

WYKORZYSTANIE OBIEKTÓW NOCLEGOWYCH TURYSTYKI

W 2011 r. z obiektów zbiorowego zakwaterowania skorzystało 3311,9 tys. osób (o 3,9 % więcej niż przed rokiem). Podobnie jak w roku poprzednim turyści najczęściej nocowali w hotelach – 2700,1 tys. osób (81,5% ogółu korzystających z noclegów), w innych obiektach hotelowych – 210,1 tys. (6,3%) oraz w ośrodkach szkoleniowo-wypoczynkowych 134,3 tys. osób (4,1% ogółu korzystających). Liczba osób, które skorzystały z noclegów wzrosła w porównaniu z 2010 r. w 6 rodzajach obiektów. Największy wzrost miał miejsce w hostelach (o 74,9%) i innych obiektach hotelowych (o 16,2%). Ponadto więcej turystów skorzystało z noclegów w pensjonatach (o 8,3%), hotelach (o 6,1%), motelach (o 5,9%) i schroniskach młodzieżowych (o 4,1%).

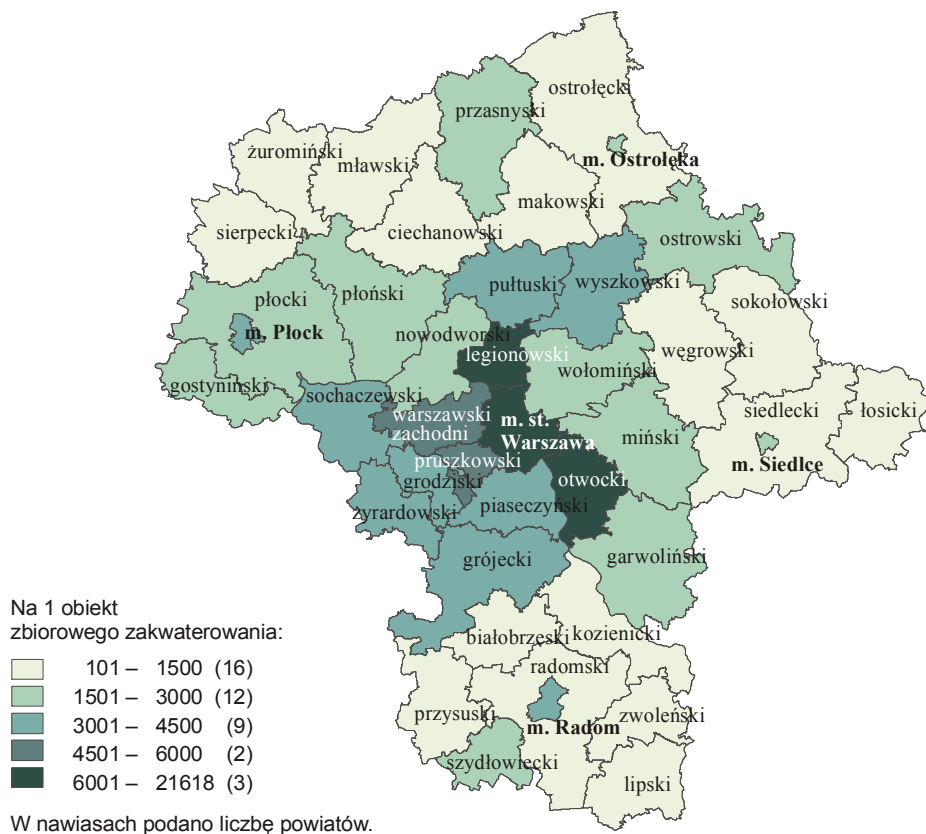
Największy spadek liczby turystów korzystających z noclegów odnotowano w ośrodkach wczasowych (o 55,6%), na kempingach (o 42,4%), na polach biwakowych (o 29,7%) i ośrodkach kolonijnych (o 28,8%).

Tabl. 2. **Korzystający oraz udzielone noclegi w obiektach zbiorowego zakwaterowania**

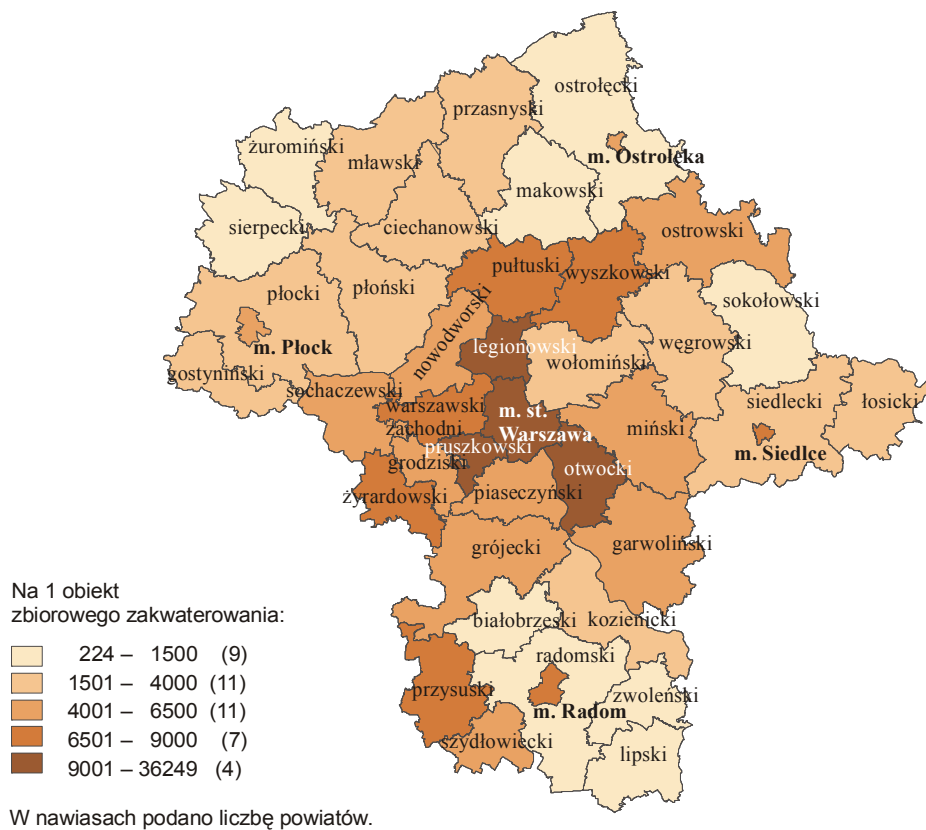
Wyszczególnienie	Korzystający z noclegów			Udzielone noclegi		
	2010	2011		2010	2011	
	w liczbach bezwzględnych	2010 = 100		w liczbach bezwzględnych	2010 = 100	
O g ó ł e m	3187278	3311910	103,9	5572996	5622981	100,9
w tym całoroczne.....	3169396	3294798	104,0	5514303	5564966	100,9
Obiekty hotelowe	2760639	2947921	106,8	4453412	4727611	106,2
Hotele.....	2544387	2700135	106,1	4052321	4296332	106,0
Motele.....	26659	28233	105,9	36976	38753	104,8
Pensjonaty.....	8739	9463	108,3	20323	14746	72,6
Inne obiekty hotelowe.....	180854	210090	116,2	343792	377780	109,9
Pozostałe obiekty	426639	363989	85,3	1119584	895370	80,0
Domy wycieczkowe.....	12296	8813	71,7	38217	24850	65,0
Schroniska młodzieżowe ^a	51954	54078	104,1	111294	111197	99,9
Ośrodki wczasowe.....	20324	9034	44,4	64445	40326	62,6
Ośrodki kolonijne.....	1333	949	71,2	12401	6418	51,8
Ośrodki szkoleniowo-wypoczynkowe.....	183384	134267	73,2	417722	298370	71,4
Domy pracy twórczej.....	8632	7874	91,2	32836	31594	96,2
Zespoły domków turystycznych.....	11892	10178	85,6	28527	26100	91,5
Kempingi.....	1150	662	57,6	2472	1630	65,9
Pola biwakowe.....	455	320	70,3	1145	765	66,8
Hostele.....	39932	69846	174,9	60077	96867	161,2
Pozostałe niesklasyfikowane.....	95287	67968	71,3	350448	257253	73,4

^a Łącznie ze szkolnymi schroniskami młodzieżowymi.

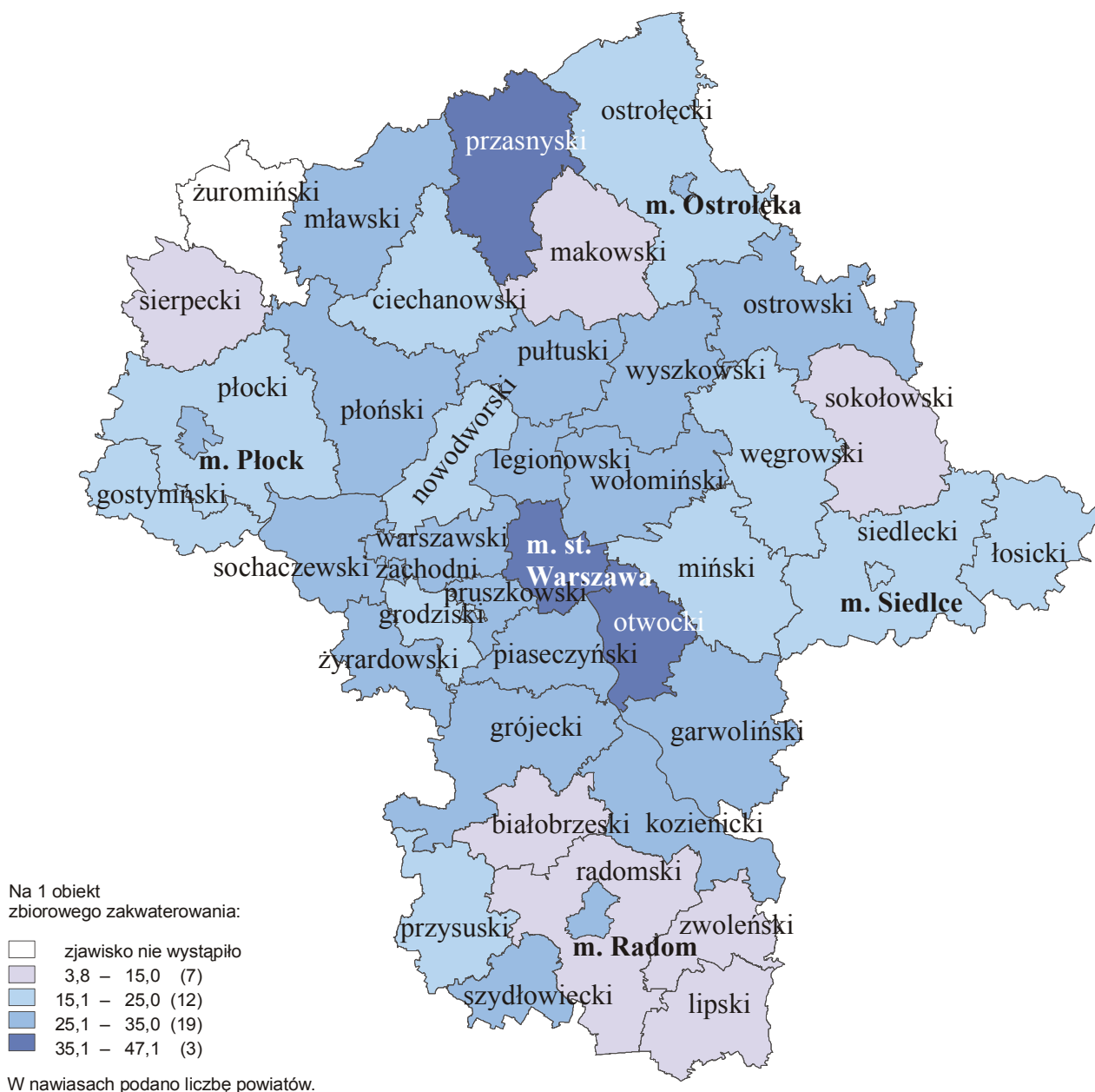
Korzystający z noclegów w 2011 r.



Udzielone noclegi w 2011 r.



Stopień wykorzystania miejsc noclegowych w turystycznych obiektach zbiorowego zakwaterowania według powiatów w 2011 r.



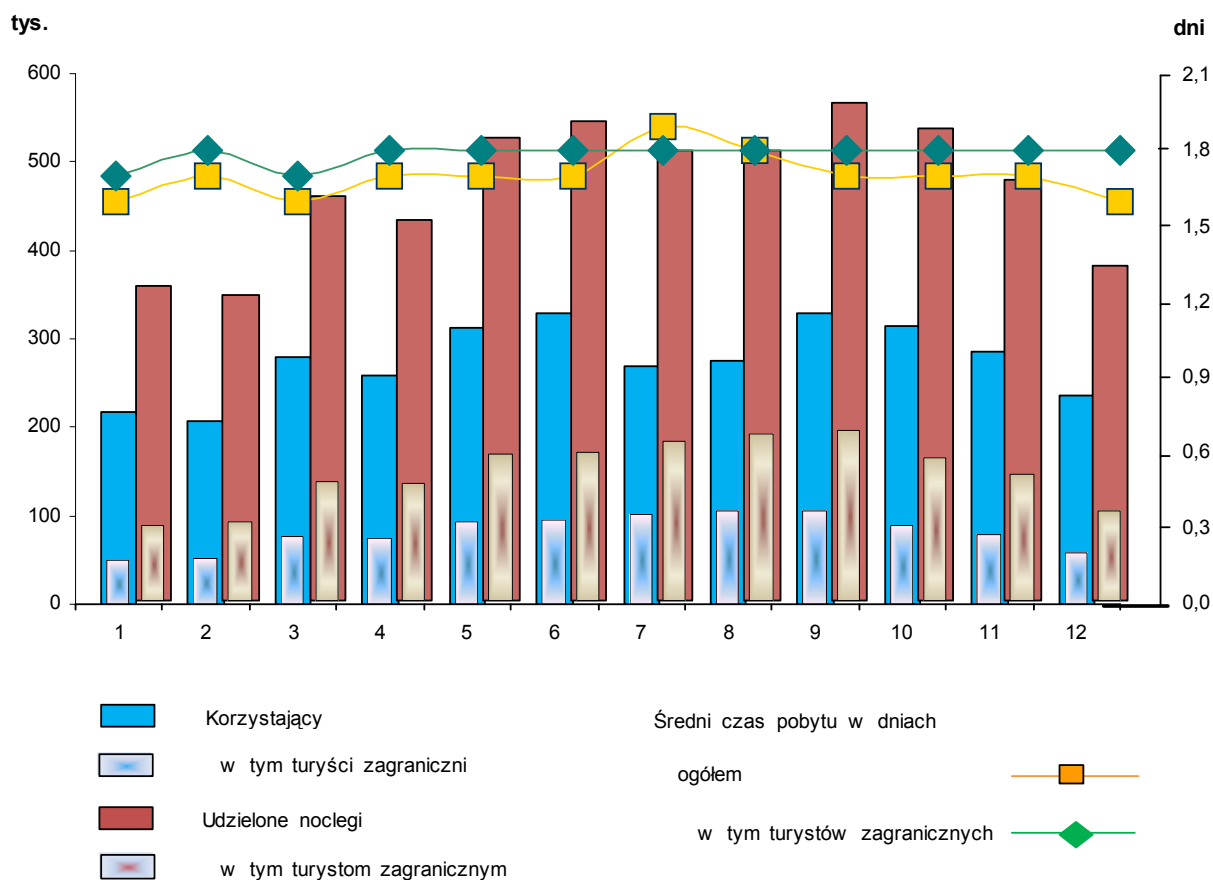
Od stycznia do końca grudnia 2011 r. w obiektach hotelowych wynajęto 3277,5 tys. pokoi. Liczba wynajętych pokoi była o 196,0 tys. większa niż w analogicznym okresie poprzedniego roku (wzrost o 6,4%). Najwięcej pokoi wynajęto w hotelach – 3023,9 tys., co stanowiło 92,3% wszystkich pokoi wynajętych w obiektach hotelowych tj. o 6,1% więcej niż przed rokiem. Stopień wykorzystania wszystkich pokoi będących do dyspozycji turystów w 2011 r. w obiektach hotelowych wyniósł 53,8%, tj. o 1,8 pkt proc. więcej niż w 2010 r.

Tabl. 3. Stopień wykorzystania (w %) pokoi w obiektach hotelowych

Wyszczególnienie	2010		2011											
	ogółem		miesiące											
			I	II	III	IV	V	VI	VII	VIII	IX	X	XI	XII
O g ó ł e m	52,0	53,8	42,7	45,3	55,5	51,6	59,9	61,1	50,1	50,8	65,6	60,3	57,6	44,9
Hotele	54,7	57,1	45,0	47,9	58,8	54,4	63,5	64,7	52,9	54,0	70,3	64,4	61,4	47,7
Motele.....	28,0	28,0	28,0	31,1	33,5	29,4	30,9	30,9	25,5	24,3	27,7	28,6	26,7	21,5
Pensjonaty.....	33,3	26,2	28,0	28,3	33,9	29,8	27,1	39,2	39,3	31,7	19,0	18,5	14,4	19,1
Inne obiekty hote- lowe.....	32,5	32,7	26,3	26,7	31,9	32,6	35,7	36,9	32,6	30,8	38,2	36,6	35,2	28,3

Turystom, którzy w 2011 r. odwiedzili województwo mazowieckie, udzielono 5623,0 tys. noclegów, tj. o 0,9% więcej niż w roku poprzednim. Wzrost liczby udzielonych noclegów miał miejsce w hostelach (o 61,2%), innych obiektach hotelowych (o 9,9%), hotelach (o 6,0%) i motelach (o 4,8%). Największy spadek odnotowano w ośrodkach kolonijnych (o 48,2%), ośrodkach wczasowych (o 37,4%) i domach wycieczkowych (o 35,0%).

**Korzystający, udzielone noclegi oraz średni czas pobytu
w obiektach zbiorowego zakwaterowania według miesięcy w 2011 r.**



Średni czas pobytu turystów w obiektach zbiorowego zakwaterowania ogółem w 2011 r. wyniósł podobnie, jak w roku poprzednim 1,7 dnia, przy czym najdłuższy był w miesiącach wakacyjnych, a najkrótszy w styczniu, marcu i grudniu.

W porównaniu z 2010 r. średni czas pobytu najbardziej skrócił się w ośrodkach kolonijnych (z 9,3 do 6,8 dnia) i pensjonatach (z 2,3 do 1,6 dnia). Najkrócej turyści zatrzymywali się w motelach i hostelach (po 1,4 dnia). Najbardziej wydłużył się średni czas pobytu w ośrodkach wczasowych (z 3,2 do 4,5 dnia).

Tabl. 4. **Stopień wykorzystania (w%) miejsc noclegowych w obiektach hotelowych**

Wyszczególnienie	2010		2011											
	ogółem		miesiące											
			I	II	III	IV	V	VI	VII	VIII	IX	X	XI	XII
O g ó ł e m	41,1	41,8	32,5	34,2	41,8	40,2	45,7	48,5	40,9	42,1	51,0	46,4	43,6	34,5
Hotele	43,5	44,6	34,5	36,3	44,7	42,8	48,4	51,6	43,7	45,4	54,7	49,7	46,6	36,8
Motele	21,0	19,0	18,5	21,3	21,3	19,6	20,1	20,5	18,8	17,0	19,5	20,1	18,9	14,1
Pensjonaty	33,9	24,2	25,8	23,6	26,8	24,7	26,3	34,4	31,9	28,3	23,3	20,6	13,2	18,3
Inne obiekty hote- lowe	26,9	26,7	21,2	21,9	24,6	25,4	30,5	31,3	26,0	24,8	33,0	30,3	28,5	22,6

Stopień wykorzystania wszystkich miejsc noclegowych w 2011 r. wynosił 39,5% i na przestrzeni omawianego roku wzrósł o 0,4 pkt proc. Stopień wykorzystania miejsc noclegowych w obiektach według rodzaju był zróżnicowany. W najwyższym stopniu wykorzystane były miejsca noclegowe w hostelach (54,7%) i hotelach (44,6%), a w najniższym na polach biwakowych (1,4%) i kempingach (9,7%). W województwie najwyższym stopniem wykorzystania charakteryzowały się miejsca noclegowe w Warszawie (48,0%), powiecie przasnyskim (42,9%) i otwockim (40,4%), a najniższym w powiecie zwoleńskim (5,1%), makowskim (8,5%) i ostrołęckim (8,7%).

Tabl. 5. **Wykorzystanie wybranych obiektów noclegowych według kategorii w 2011 r.**

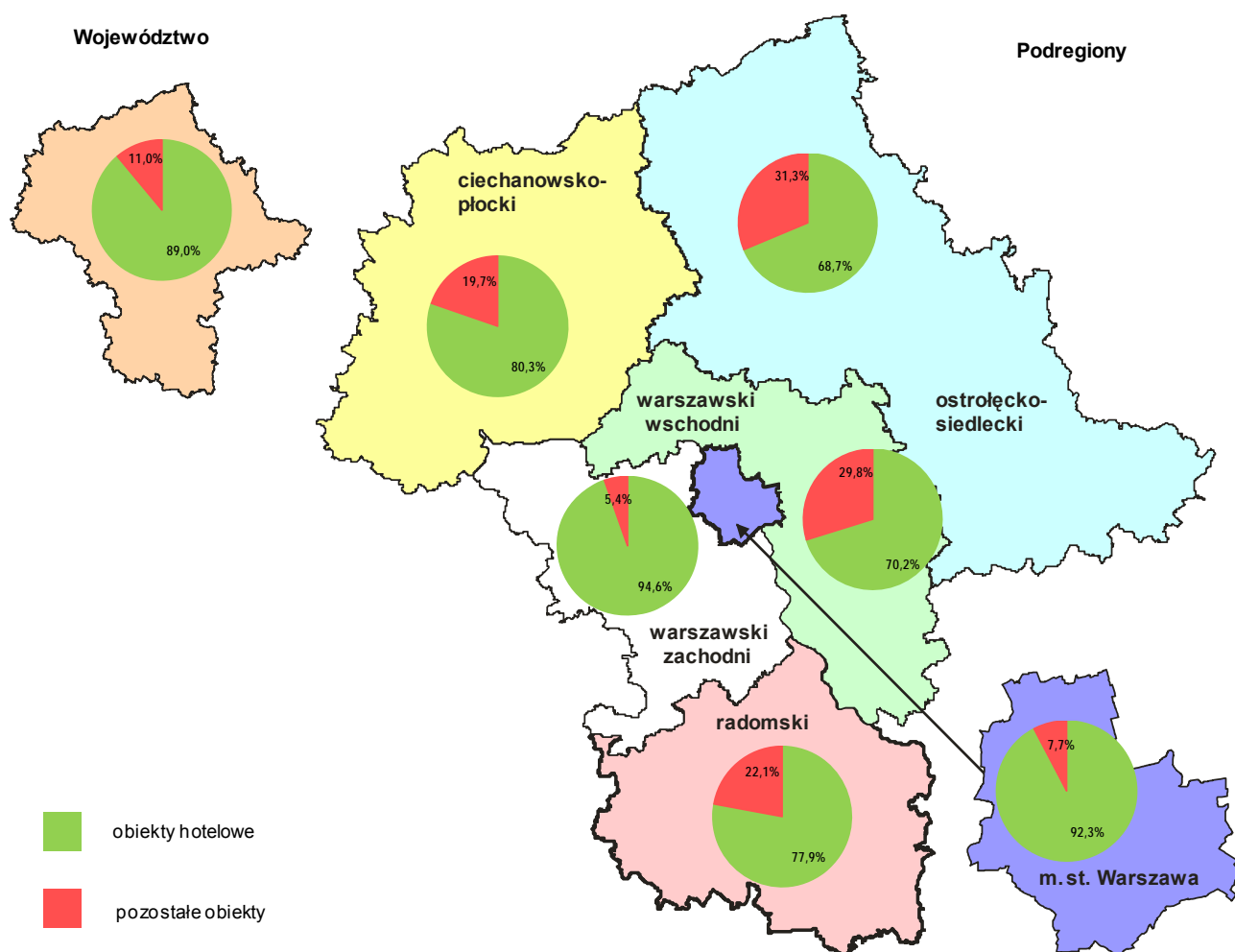
Wyszczególnienie	Korzystający		Udzielone noclegi		Wynajęte pokoje		Stopień wykorzystania w %	
	w liczbach bezwzględnych	w odsetkach	w liczbach bezwzględnych	w odsetkach	w liczbach bezwzględnych	w odsetkach	miejsc noclegowych	pokoje
Hotele	2700135	100,0	4296332	100,0	3023914	100,0	44,6	57,1
Skategoryzowane	2671995	99,0	4254542	99,0	2998177	99,1	44,9	57,4
5-gwiazdkowe	582039	21,5	965931	22,5	729876	24,1	60,5	71,3
4-gwiazdkowe	680021	25,2	1058939	24,6	761948	25,2	48,2	62,4
3-gwiazdkowe	747258	27,7	1191099	27,7	841065	27,8	38,4	50,3
2-gwiazdkowe	406686	15,1	604531	14,1	417229	13,8	36,0	47,7
1-gwiazdkowe	255991	9,5	434042	10,1	248059	8,2	47,8	57,8
W trakcie kategoryzacji .	28140	1,0	41790	1,0	25737	0,9	28,6	34,8
Motele	28233	100,0	38753	100,0	27432	100,0	19,0	28,0
Skategoryzowane	20752	73,5	29725	76,7	21723	79,2	17,8	27,5
3-gwiazdkowe	5475	19,4	8393	21,7	6883	25,1	19,4	33,1
2-gwiazdkowe	13302	47,1	18271	47,1	13482	49,1	15,9	25,0
1-gwiazdkowe	1975	7,0	3061	7,9	1358	5,0	34,9	31,0
W trakcie kategoryzacji .	7481	26,5	9028	23,3	5709	20,8	24,5	30,0
Pensjonaty	9463	100,0	14746	100,0	6804	100,0	24,2	26,2
Skategoryzowane	4699	49,7	8973	60,8	4004	58,8	32,6	29,6
4-gwiazdkowe	1292	13,7	2053	13,9	916	13,4	28,1	27,9
2-gwiazdkowe	3407	36,0	6920	46,9	3088	45,4	34,2	30,1
W trakcie kategoryzacji .	4764	50,3	5773	39,2	2800	41,2	17,3	22,5

Spośród ogółu turystów odwiedzających Mazowsze 81,5% za miejsce zakwaterowania wybrało hotele. Najwięcej turystów korzystało z usług hoteli 3-gwiazdkowych, natomiast w najwyższym stopniu były wykorzystane miejsca noclegowe i pokoje w hotelach 5-gwiazdkowych (odpowiednio 60,5% i 71,3%).

Wśród moteli i pensjonatów najczęściej udzielonych noclegów i wynajętych pokoi odnotowały obiekty 2-gwiazdkowe. Na miejsce noclegu wybrało je 47,1% korzystających z moteli i 36,0% odwiedzających pensjonaty. W motelach najwyższym stopniem wykorzystania pokoi charakteryzowały się obiekty 3-gwiazdkowe, a wśród pensjonatów 2-gwiazdkowe.

Najwięcej turystów kierowało się do stolicy województwa; w porównaniu z 2010 r. było ich więcej o 105,2 tys. (o 4,5%). W 2011 r. z miejsc noclegowych w turystycznych obiektach zbiorowego zakwaterowania w Warszawie skorzystało 2464,5 tys. osób (74,4% ogółu wszystkich turystów odwiedzających województwo). Turystom odwiedzającym Warszawę udzielono 4132,4 tys. noclegów, tj. 73,5% wszystkich noclegów udzielonych w województwie. Przeciętny czas pobytu turysty w stolicy wyniósł 1,7 dnia i był taki sam jak przeciętny czas pobytu turysty w województwie. Stopień wykorzystania miejsc noclegowych w Warszawie ukształtował się na poziomie 48,0% i był o 0,9 pkt proc. wyższy niż przed rokiem oraz o 8,5 pkt proc. wyższy niż średni w województwie.

Struktura korzystających z noclegów w obiektach zbiorowego zakwaterowania według rodzajów w 2011 r.



TURYŚCI ZAGRANICZNI

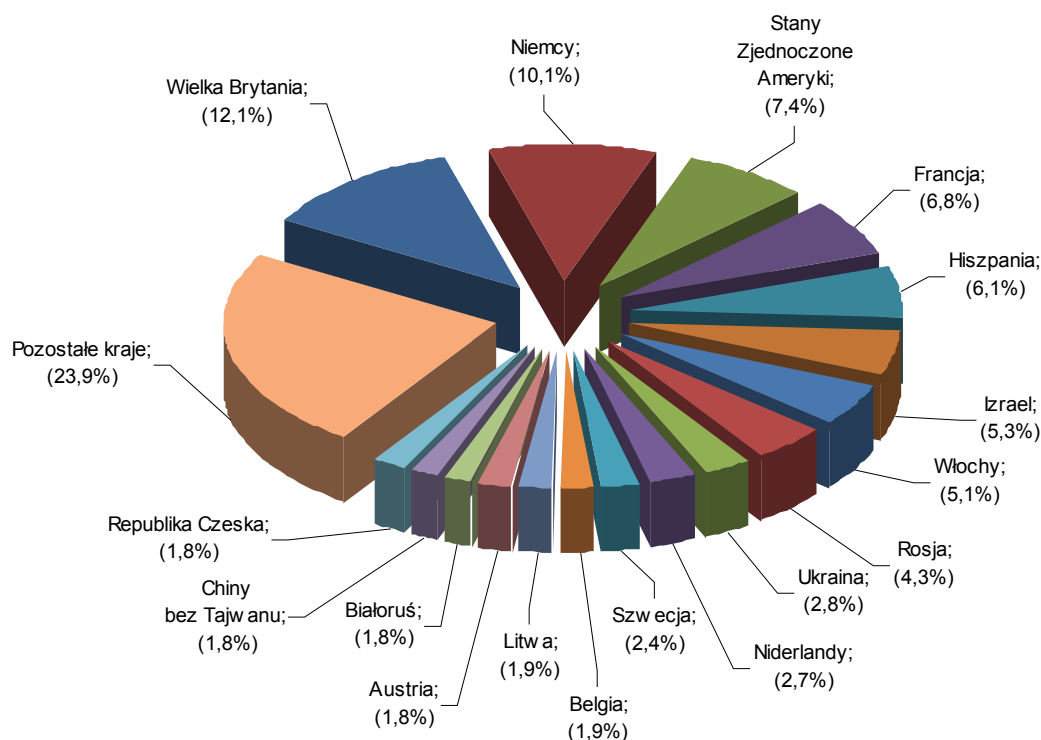
W województwie mazowieckim w 2011 r. wśród osób korzystających z usług noclegowej bazy turystycznej było 976,8 tys. cudzoziemców (o 9,2% więcej niż w roku poprzednim). Stanowili oni 29,5% ogółu turystów korzystających z noclegów w turystycznych obiektach zbiorowego zakwaterowania.

Tabl. 6. Wykorzystanie obiektów noclegowych zbiorowego zakwaterowania przez turystów zagranicznych

Wyszczególnienie	Korzystający z noclegów			Udzielone noclegi		
	2010	2011	2010 = 100	2010	2011	2010 = 100
O g ó ł e m	894554	976793	109,2	1623229	1740860	107,2
Obiekty hotelowe.....	860589	936092	108,8	1551378	1660715	107,0
w tym hotele.....	840397	907464	108,0	1517076	1608936	106,1
Pozostałe obiekty.....	33965	40701	119,8	71851	80145	111,5

Najwięcej turystów zagranicznych odwiedzających nasz region przybyło z Europy – 743,6 tys., tj. o 10,9% więcej niż przed rokiem. Europejczycy stanowili 76,1% ogółu turystów zagranicznych (wzrost w porównaniu z 2010 r. o 1,1 pkt proc.). Mazowsze odwiedziło również: 110,0 tys. turystów z Azji; 82,0 tys. z Ameryki Północnej; 9,1 tys. z Ameryki Południowej i Centralnej; 8,4 tys. z Oceanii i 4,0 tys. turystów z Afryki. Zdecydowana większość turystów zagranicznych (92,9%) zatrzymała się w hotelach. Cudzoziemcy stanowili 33,6% ogółu gości hotelowych, a w hotelach 5-gwiazdkowych udział ten był najwyższy i wyniósł 57,6% ogółu turystów. W 2011 r. goście z zagranicy wynajęli w hotelach 1204,1 tys. pokoi, tj. o 5,6% więcej niż przed rokiem.

Turyści zagraniczni według miejsca stałego zamieszkania w 2011 r.
(struktura w %)



W 2011 r. turystom zagranicznym udzielono 1740,9 tys. noclegów (o 7,2 więcej niż w 2010 r.), co stanowiło 31,0% wszystkich noclegów udzielonych w województwie (wzrost w stosunku do roku poprzedniego o 1,9 pkt proc.). Średni czas pobytu turysty zagranicznego na Mazowszu ukształtował się na poziomie roku poprzedniego i wyniósł 1,8 dnia.

PLACÓWKI GASTRONOMICZNE – STAN W DNIU 31 VII

W końcu lipca 2011 r. w turystycznych obiektach zbiorowego zakwaterowania funkcjonowało 486 placówek gastronomicznych, tj. o 2 więcej (o 0,4%) niż w analogicznym okresie roku poprzedniego. W porównaniu z 2010 r. zwiększyła się liczba restauracji (o 5,4%), ubyło natomiast punktów gastronomicznych (o 20,0%), stołówek (o 4,8%) oraz barów i kawiarni (o 0,6%). Najwięcej placówek gastronomicznych zlokalizowanych było w hotelach (284), w innych obiektach hotelowych (69) i ośrodkach szkoleniowo-wypoczynkowych (45).

Warszawskie turystyczne obiekty noclegowe posiadały 168 placówek gastronomicznych, z tego 130 zlokalizowanych było w hotelach.

Tabl. 7. Placówki gastronomiczne

Wyszczególnienie	Restauracje	Bary i kawiarnie	Stołówki	Punkty gastronomiczne
O g ó ł e m 2010	223	169	62	30
..... 2011	235	168	59	24
Obiekty hotelowe.....	218	136	13	13
w tym hotele.....	166	105	7	6
Pozostałe obiekty.....	17	32	46	11

Należy zauważyć, iż województwo mazowieckie mimo niskiego udziału w zasobach krajowej bazy noclegowej (5,6% liczby obiektów i 7,1% miejsc noclegowych) przyjęło w 2011 roku 15,4% ogółu turystów krajowych oraz 22,2 % turystów zagranicznych. Mazowieckie, a głównie Warszawa jest dobrze wyposażona w infrastrukturę turystyczną o wysokim standardzie. W 2011 r. hotele stanowiły 41,4% całej bazy noclegowej. W stolicy zlokalizowanych jest 10 spośród 45 polskich hoteli 5-gwiazdkowych. Miasto Warszawa zajmuje pierwszą lokatę w kraju pod względem liczby noclegów udzielonych turystom.

Od 2009 r. urzędy miast i gmin zobowiązane zostały do przekazywania informacji o indywidualnych obiektach noclegowych znajdujących się na ich terenie na potrzeby statystyki. W 2011 r. udało się zebrać w naszym województwie informacje o 68 obiektach indywidualnego zakwaterowania posiadających 10 i więcej miejsc noclegowych (o 15 więcej niż przed rokiem), które według stanu na koniec lipca dysponowały 1179 miejscami noclegowymi (o 337 więcej). Obiektów całorocznych było 58 i oferowały one 1018 miejsc noclegowych. W 28 pokojach gościnnych było 546 miejsc, a w 40 kwaterach agroturystycznych oferowano 633 miejsca noclegowe. W ciągu 2011 r. z obiektów indywidualnego zakwaterowania skorzystało 25826 turystów, w tym 1266 turystów zagranicznych. Udzielono łącznie 78958 noclegów, w tym 5951 turystom zagranicznym. Większym zainteresowaniem cieszyły się pokoje gościnne, w których 15749 turystów skorzystało z 46536 noclegów. Na kwaterach agroturystycznych przebywało 10077 turystów, korzystając z 32422 noclegów. Stopień wykorzystania miejsc noclegowych w pokojach gościnnych wyniósł 24,6%, a na kwaterach agroturystycznych 19,5%.

Tabl. 8 Turystyczne obiekty zbiorowego zakwaterowania według podregionów i powiatów w 2011 r.

Wyszczególnienie	Obiekty ^a	Miejsca noclegowe ^a		Korzystający z noclegów		Udzielone noclegi	
		ogółem	w tym całoroczne	ogółem	w tym turyści zagraniczni	ogółem	w tym turystom zagranicznym
WOJEWÓDZTWO	391	42781	38708	3311910	976793	5622981	1740860
Podregion ciechanowsko-płocki	53	3045	2393	93945	6326	183179	12305
Powiaty:							
ciechanowski	9	560	560	11582	751	24460	2168
gostyniński	3	186	86	4567	79	10987	97
mławski	4	172	148	5017	345	12038	615
płocki	19	1259	746	29263	527	71789	795
płoński	5	250	250	13119	867	16719	1044
sierpecki	4	113	113	2681	-	3230	-
żuromiński	1	15	-	195	-	255	-
Miasto na prawach powiatu:							
Płock	8	490	490	27521	3757	43701	7586
Podregion ostrołęcko-siedlecki ..	51	4051	2427	98102	11571	206974	23740
Powiaty:							
łosicki	10	1171	97	8780	40	27510	520
makowski	3	78	78	1273	28	2409	227
ostrołęcki	1	22	22	467	7	701	13
ostrowski	5	332	280	9838	1820	24596	1820
przasnyski	2	42	42	5286	170	6580	241
pułtowski	3	246	246	10926	2183	21264	7706
siedlecki	5	150	150	7174	771	12602	1684
sokołowski	3	54	54	1783	102	2309	112
węgrowski	4	392	62	5293	115	12311	680
wyszowski	5	519	435	20758	3854	39834	4574
Miasta na prawach powiatu:							
Ostrołęka	4	229	145	10072	1054	17801	1799
Siedlce	6	816	816	16452	1427	39057	4364
Podregion radomski	44	2378	1898	92585	9651	186671	23461
Powiaty:							
białobrzeski	4	88	88	3938	183	5319	244
kozienicki	5	402	177	6213	136	18946	193
lipski	2	58	-	202	19	1374	114
przysuski	2	174	174	2480	19	14332	133
radomski	10	350	232	9353	864	13016	1071
szydłowiecki	6	252	221	13951	763	27112	1565
zwoleński	1	48	-	200	-	224	-
Miasto na prawach powiatu:							
Radom	14	1006	1006	56248	7667	106348	20141
Podregion m.st. Warszawa	114	23830	23195	2464461	899636	4132350	1596593
Miasto na prawach powiatu:							
m.st. Warszawa	114	23830	23195	2464461	899636	4132350	1596593
Podregion warszawski wschodni	67	5811	5291	307626	17073	500220	29407
Powiaty:							
garwoliński	8	650	250	19689	1029	39081	1436
legionowski	20	2767	2689	155129	3132	243900	6660
miński	10	757	757	23980	3241	56274	4684
nowodworski	8	451	451	15478	724	32491	2443
otwocki	7	595	595	57468	5866	74834	8121
wołomiński	14	591	549	35882	3081	53640	6063
Podregion warszawski zachodni	62	3666	3504	255191	32536	413587	55354
Powiaty:							
grodziski	5	269	269	17842	2476	25106	4213
grójecki	8	309	257	25352	1870	36934	4169
piaseczyński	14	710	710	44224	8256	71828	14035
pruszkowski	13	832	832	72260	6384	120327	9947
sochaczewski	4	271	191	12795	2592	19465	3854
warszawski zachodni	10	790	760	50003	5875	77130	10395
żyrardowski	8	485	485	32715	5083	62797	8741

^a Stan w dniu 31 VII.

Opracowanie: Mazowiecki Ośrodek Badań Regionalnych, tel.23 6725310,

e-mail: w.rutkowska@stat.gov.pl.

j.folga@stat.gov.pl.