

Aktywność ekonomiczna ludności w województwie mazowieckim w I kwartale 2018 r.

29.06.2018 r.

57,8%

Wskaźnik zatrudnienia

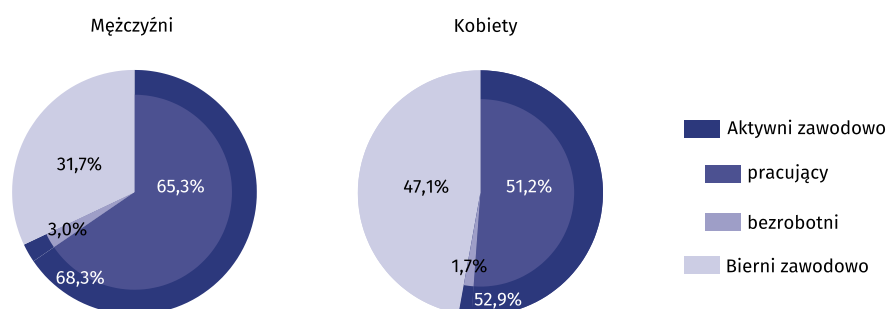
W porównaniu z IV kwartałem 2017 r. liczba pracujących wzrosła, natomiast biernych zawodowo zmalała, co doprowadziło do wzrostu współczynnika aktywności zawodowej i wskaźnika zatrudnienia. Liczba bezrobotnych ukształtowała się na nieco wyższym poziomie.

Wskaźnik zatrudnienia zwiększył się o 0,5 p. proc. w stosunku do poprzedniego kwartału

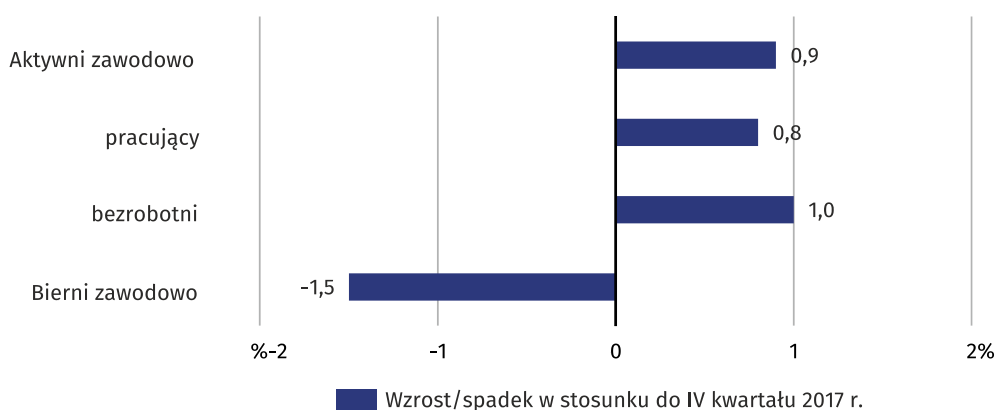
Aktywność ekonomiczna ludności w wieku 15 lat i więcej

W I kwartale 2018 r. wśród ogółu ludności województwa mazowieckiego w wieku 15 lat i więcej 57,8% stanowili pracujący, 2,3% – bezrobotni, a 39,9% – bierni zawodowo. Oznacza to, że mniej niż połowa ludności w wieku 15 lat i więcej (42,2%) nie wykonywała pracy. W miastach i na wsi struktura ta wyglądała podobnie. Widać natomiast wyraźne różnice w strukturze mężczyzn i kobiet. Bez pracy pozostawało 34,7% mężczyzn i 48,8% kobiet.

Wykres 1. Struktura ludności w wieku 15 lat i więcej według płci w I kwartale 2018 r.



Wykres 2. Zmiany w I kwartale 2018 r.

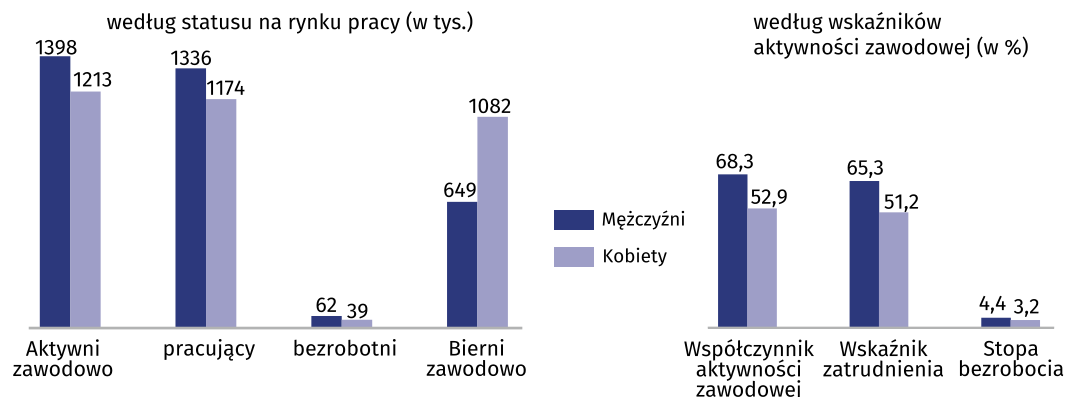


Liczba osób biernych zawodowo zmniejszyła się o 1,5%

W porównaniu z IV kwartałem 2017 r. liczba aktywnych zawodowo zwiększyła się (o 0,9%), nastąpił wzrost pracujących (o 0,8%), wzrost liczby bezrobotnych (o 1,0%) i spadek liczby biernych zawodowo (o 1,5%). Zaobserwowano zmniejszenie obciążenia pracujących osobami niepracującymi. W I kwartale 2018 r. na 1000 pracujących przypadało 730 osób bezrobotnych i biernych zawodowo, podczas gdy w IV kwartale 2017 r. – 746.

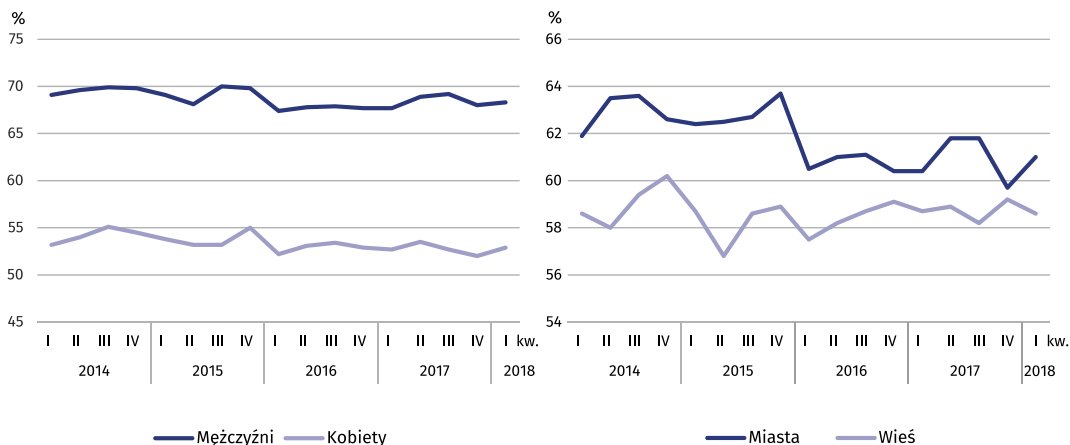
Na 1000 pracujących przypadało 730 bezrobotnych i biernych zawodowo

Wykres 3. Aktywność ekonomiczna ludności w I kwartale 2018 r.



Współczynnik aktywności zawodowej wyniósł 60,1% i zwiększył się w porównaniu z poprzednim kwartałem o 0,6 p. proc. Odnotowano wzrost poziomu aktywności zawodowej zarówno w populacji mężczyzn (o 0,3 p. proc.), jak i kobiet (o 0,9 p. proc.). Współczynnik aktywności zawodowej wzrósł w miastach (o 1,3 p. proc.), a na wsi zmniejszył się (o 0,6 p. proc.). Mężczyźni i mieszkańcy miast byli bardziej aktywni niż kobiety i mieszkańcy wsi.

Wykres 4. Współczynnik aktywności zawodowej według płci i miejsca zamieszkania



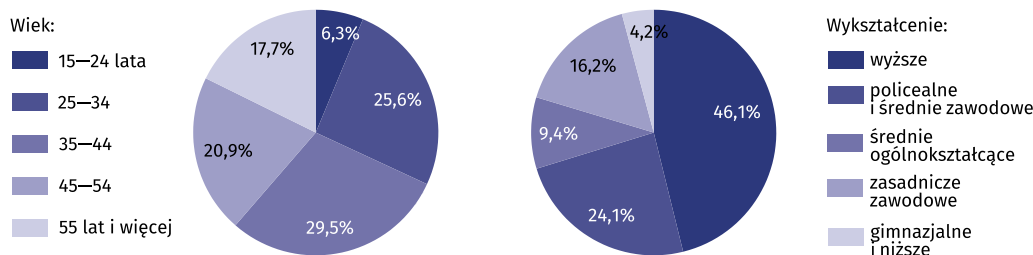
Najwyższą wartość współczynnika pod względem wieku odnotowano w grupie wieku 25–34 lata, który wyniósł 89,2%, a najniższy wśród osób w wieku 55 lat i więcej – 28,7%. Dla osób w wieku produkcyjnym współczynnik ten wyniósł 80,7%.

Pracujący

W I kwartale 2018 r. w województwie mazowieckim populacja pracujących liczyła 2510 tys. osób, a wskaźnik zatrudnienia ukształtował się na poziomie 57,8%.

W porównaniu z IV kwartałem 2017 r. liczba pracujących zwiększyła się o 0,8%. Wzrost nastąpił w populacji kobiet (o 2,4%), a wśród mężczyzn spadek (o 0,4%). Liczba pracujących zwiększyła się wśród mieszkańców miast (o 2,1%), a wśród mieszkańców wsi zmniejszyła się (o 1,4%).

Wykres 5. Struktura pracujących według wieku i wykształcenia w I kwartale 2018 r.



W I kwartale 2018 r. najwyższy wskaźnik zatrudnienia zanotowano wśród osób w wieku 35–44 lata (86,7%), a najniższy wśród osób w wieku 55 lat i więcej (27,7%).

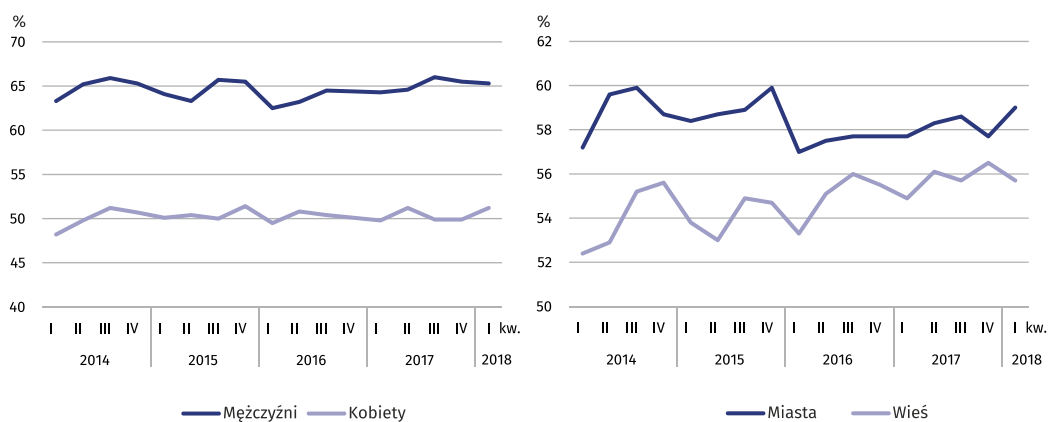
Największy wzrost wskaźnika zatrudnienia odnotowano wśród osób w wieku 15–24 lata (o 2,5 p. proc.), a największy spadek wśród osób w wieku 25–34 i 35–44 lata (po 0,2 p. proc.).

Dla osób w wieku produkcyjnym wskaźnik zatrudnienia osiągnął poziom 77,5% (wzrost o 0,8 p. proc. w porównaniu z IV kwartałem 2017 r.).

Wśród pracujących według poziomu wykształcenia największy wskaźnik zatrudnienia odnotowano wśród osób z wykształceniem wyższym — 79,6%, a najmniejszy wśród osób z wykształceniem gimnazjalnym i niższym — 15,4%.

Największy wzrost wskaźnika zatrudnienia wystąpił wśród zbiorowości osób z wykształceniem średnim ogólnokształcącym (o 2,8 p. proc.), a spadek tylko wśród zbiorowości osób z wykształceniem gimnazjalnym i niższym (o 0,8 p. proc.).

Wykres 6. Wskaźnik zatrudnienia według płci i miejsca zamieszkania

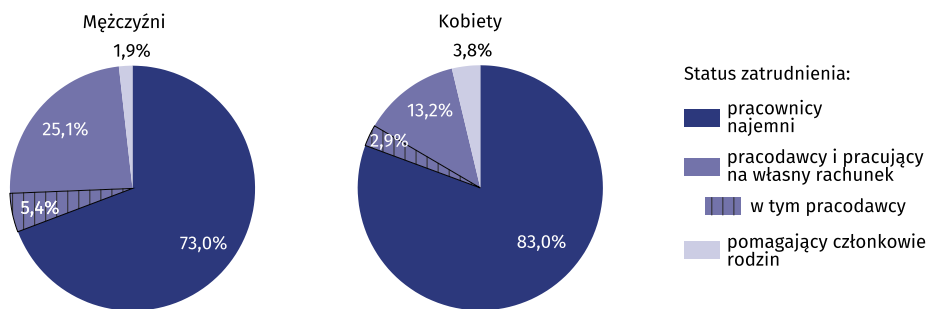


W I kwartale 2018 r. w charakterze pracowników najemnych pracowało 1949 tys. osób (tj. 77,6% ogółu pracujących), a ich liczba zwiększyła się o 1,0% w stosunku do IV kwartału 2017 r. Spadek wystąpił wśród pomagających członków rodzin (z 74 tys. do 70 tys.), a wśród pracodawców i pracujących na własny rachunek wzrost (z 485 tys. do 491 tys.).

Zdecydowana większość pracujących zasilała sektor prywatny (75,7% ogółu pracujących). Spośród nich większość (57,9%) stanowili mężczyźni. Odmiennie przedstawiała się sytuacja wśród pracowników najemnych w sektorze publicznym, w którym wśród 611 tys. pracujących przeważały kobiety (61,0%). Na czas nieokreślony pracowało 76,0% pracowników najemnych, o 0,4 p. proc. mniej niż w IV kwartale 2017 r.

76% ogółu pracujących jest zatrudnionych w sektorze prywatnym

Wykres 7. Struktura pracujących według statusu zatrudnienia w I kwartale 2018 r.

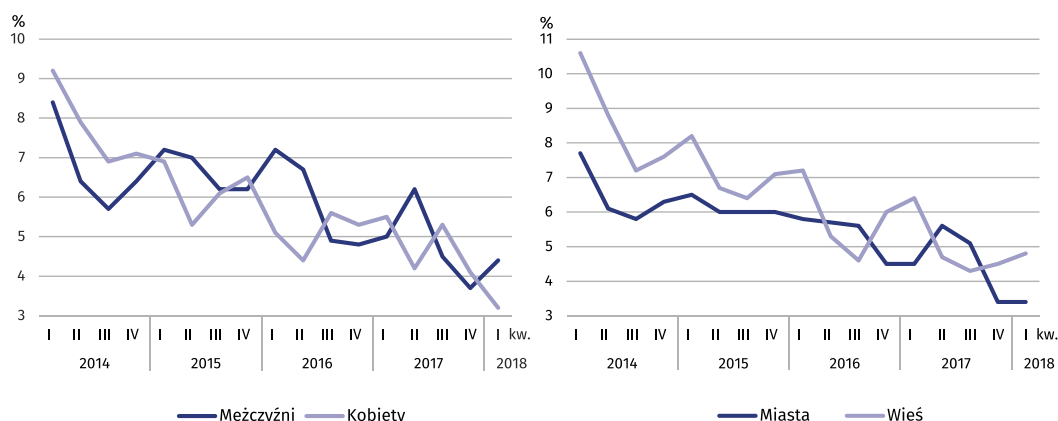


W charakterze pracodawców i pracujących na własny rachunek pracowało 25% mężczyzn i 13% kobiet

Bezrobotni

W I kwartale 2018 r. zbiorowość bezrobotnych w województwie mazowieckim liczyła 101 tys. osób i zwiększyła się o 1,0% w stosunku do IV kwartału 2017 r.

Wykres 8. Stopa bezrobocia według płci i miejsca zamieszkania



W stosunku do poprzedniego kwartału liczba bezrobotnych kobiet zmniejszyła się o 20,4%, a mężczyzn zwiększyła się o 21,6%. Biorąc pod uwagę miejsce zamieszkania – wzrost nastąpił wśród mieszkańców wsi o 4,8%, a wśród mieszkańców miast nie odnotowano zmian.

Spadek liczby bezrobotnych kobiet o 20%, a wśród mężczyzn wzrost o 22%

Stopa bezrobocia ogółem w województwie wyniosła 3,9%. W miastach ukształtowała się na poziomie 3,4%, tj. o 1,4 p. proc. niższym niż na wsi. Dla osób w wieku produkcyjnym stopa bezrobocia osiągnęła poziom 4,0%.

W porównaniu z IV kwartałem 2017 r. stopa bezrobocia zwiększyła się wśród ludności wiejskiej (o 0,3 p. proc.), a wśród mieszkańców miast nie zmieniła się. Spadek stopy bezrobocia nastąpił w populacji kobiet (o 0,9 p. proc.), a wśród mężczyzn wzrost (o 0,7 p. proc.).

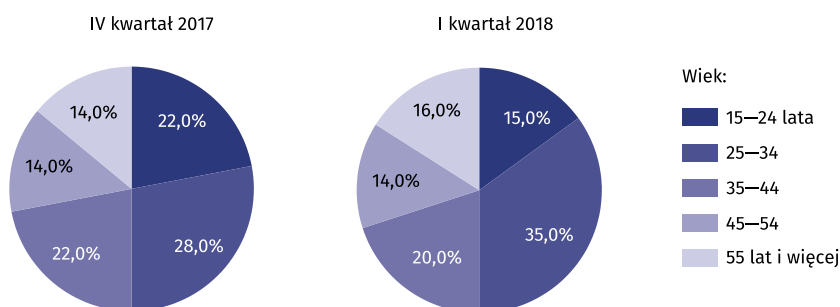
Najniższa stopa bezrobocia wystąpiła wśród osób z wykształceniem wyższym (1,7%), a najwyższa wśród osób z wykształceniem gimnazjalnym i niższym (11,7%).

Najwyższy wzrost stopy bezrobocia odnotowano wśród osób z wykształceniem gimnazjalnym i niższym (o 1,2 p. proc.), a największy spadek wśród osób z wykształceniem policealnym i średnim zawodowym (o 0,6 p. proc.).

Najniższa stopa bezrobocia wystąpiła wśród osób w wieku 35–44 i 45–54 lata (po 2,6%), a najwyższa wśród osób w wieku 15–24 lata (8,7%).

Najwyższy wzrost stopy bezrobocia nastąpił w grupie osób 25–34 lata (o 1,1 p. proc.), a największy spadek wśród osób w wieku 15–24 lata (o 4,4 p. proc.).

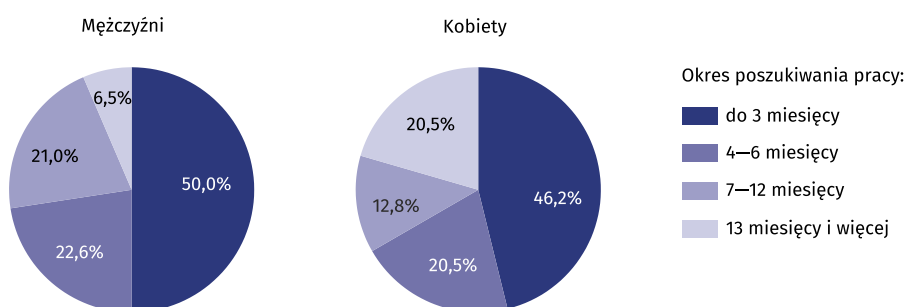
Wykres 9. Struktura bezrobotnych według wieku



Przeciętny czas poszukiwania pracy przez osoby bezrobotne wyniósł 7,4 miesiąca. Mężczyźni i mieszkańcy miast poszukiwali pracy krócej niż kobiety i mieszkańcy wsi. Mężczyźni poszukiwali pracy przeciętnie przez 6,5 miesiąca (o 2,1 miesiąca krócej niż kobiety), a mieszkańcy miast przez 7,2 miesiąca (o 0,4 miesiąca krócej niż mieszkańcy wsi).

Mężczyźni i mieszkańcy miast poszukiwali pracy krócej niż kobiety i mieszkańcy wsi

Wykres 10. Struktura bezrobotnych według okresu poszukiwania pracy w I kwartale 2018 r.



Zbiorowość osób długotrwale poszukujących pracy (13 miesięcy i więcej) liczyła 12 tys., co stanowiło 11,9% ogółu bezrobotnych. Długotrwale bezrobocie częściej występowało wśród kobiet niż wśród mężczyzn (20,5% wobec 6,5%) oraz częściej wśród mieszkańców wsi niż miast (13,6% wobec 10,5%).

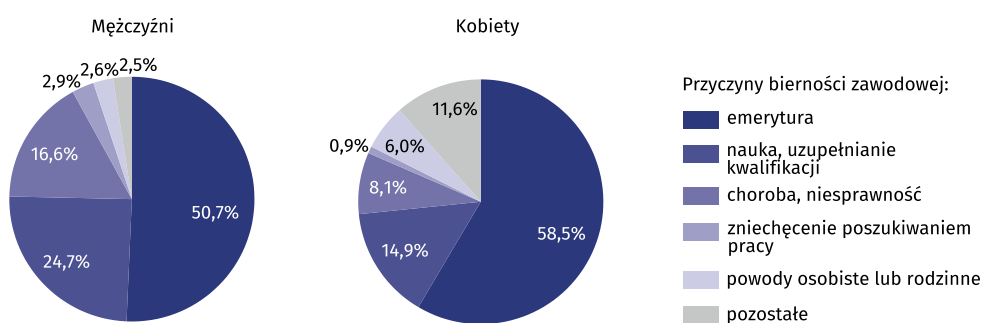
Długotrwale bezrobocie częściej występowało wśród kobiet niż wśród mężczyzn

Bierni zawodowo

W I kwartale 2018 r. w województwie mazowieckim 1731 tys. osób pozostawało biernymi zawodowo, co stanowiło 39,9% ogółu ludności w wieku 15 lat i więcej (na wsi — 41,4%, w miastach — 39,0%). Nadal w zbiorowości tej przeważały kobiety — 62,5%. Wśród biernych zawodowo, podobnie jak w poprzednich okresach, dominowały osoby z wykształceniem gimnazjalnym i niższym — 32,4%. Osoby w wieku produkcyjnym stanowiły 34,3% ogółu biernych zawodowo.

Wśród biernych zawodowo przeważały kobiety — 63%

Wykres 11. Struktura biernych zawodowo mężczyzn i kobiet według przyczyn bierności zawodowej w I kwartale 2018 r.



W stosunku do IV kwartału 2017 r. zbiorowość biernych zawodowo zmniejszyła się o 1,5% (w populacji kobiet o 1,8%, a w populacji mężczyzn o 1,2%). Biorąc pod uwagę miejsce zamieszkania odnotowano spadek liczby osób biernych zawodowo wśród mieszkańców miast (o 3,3%), a wśród mieszkańców wsi wzrost (o 1,4%).

Spośród ogółu biernych zawodowo 55,6% stanowiły osoby, które nie podejmowały pracy z powodu przebywania na emeryturze. Kolejnymi przyczynami bierności zawodowej były: nauka i uzupełnianie kwalifikacji – 18,5%, choroba lub niesprawność – 11,3%, powody osobiste lub rodzinne – 4,7%. Populacja osób zniechęconych bezskutecznością poszukiwania pracy liczyła 29 tys., tj. 1,7% ogółu biernych zawodowo.

Tablica 1. **Aktywność ekonomiczna ludności w wieku 15 lat i więcej według wybranych wskaźników**

WYSZCZEGÓLNIENIE	IV kwartał 2017	I kwartał 2018	
	w %	wzrost/spadek w p. proc. w stosunku do okresu poprzedniego	
WSPÓŁCZYNNIK AKTYWNOŚCI ZAWODOWEJ			
OGÓŁEM	59,5	60,1	0,6
mężczyźni	68,0	68,3	0,3
kobiety	52,0	52,9	0,9
Miasta	59,7	61,0	1,3
Wieś	59,2	58,6	-0,6
WSKAŹNIK ZATRUDNIENIA			
OGÓŁEM	57,3	57,8	0,5
mężczyźni	65,5	65,3	-0,2
kobiety	49,9	51,2	1,3
Miasta	57,7	59,0	1,3
Wieś	56,5	55,7	-0,8
STOPA BEZROBOCIA			
OGÓŁEM	3,9	3,9	—
mężczyźni	3,7	4,4	0,7
kobiety	4,1	3,2	-0,9
Miasta	3,4	3,4	—
Wieś	4,5	4,8	0,3

Tablica 2. **Aktywność ekonomiczna ludności w wieku 15 lat i więcej według statusu na rynku pracy**

WYSZCZEGÓLNIENIE	IV kwartał 2017	I kwartał 2018	
	w tysiącach		IV kwartał=100
PRACUJĄCY			
OGÓŁEM	2 489	2 510	100,8
mężczyźni	1 342	1 336	99,6
kobiety	1 147	1 174	102,4
Miasta	1 606	1 640	102,1
Wieś	882	870	98,6
BEZROBOTNI			
OGÓŁEM	100	101	101,0
mężczyźni	51	62	121,6
kobiety	49	39	79,6
Miasta	57	57	100,0
Wieś	42	44	104,8
BIERNI ZAWODOWO			
OGÓŁEM	1 758	1 731	98,5
mężczyźni	657	649	98,8
kobiety	1 102	1 082	98,2
Miasta	1 121	1 084	96,7
Wieś	638	647	101,4

Tablica 3. **Wskaźnik zatrudnienia i stopa bezrobocia według wieku**

WYSZCZEGÓLNIENIE	IV kwartał 2017	I kwartał 2018	
	w %		wzrost/spadek w p. proc. w stosunku do okresu poprzedniego
WSKAŹNIK ZATRUDNIENIA			
OGÓŁEM	57,3	57,8	0,5
15–24 lata	28,9	31,4	2,5
25–34	84,8	84,6	–0,2
35–44	86,9	86,7	–0,2
45–54	82,9	85,1	2,2
55 lat i więcej	27,6	27,7	0,1

Tablica 3. **Wskaźnik zatrudnienia i stopa bezrobocia według wieku (dok.)**

WYSZCZEGÓLNIENIE	IV kwartał 2017	I kwartał 2018	
	w %		wzrost/spadek w p. proc. w stosunku do okresu poprzedniego
STOPA BEZROBOCIA			
OGÓŁEM	3,9	3,9	—
15–24 lata	13,1	8,7	–4,4
25–34	4,1	5,2	1,1
35–44	2,9	2,6	–0,3
45–54	2,7	2,6	–0,1
55 lat i więcej	3,1	3,5	0,4

Tablica 4. **Wskaźnik zatrudnienia i stopa bezrobocia według poziomu wykształcenia**

WYSZCZEGÓLNIENIE	IV kwartał 2017	I kwartał 2018	
	w %		wzrost/spadek w p. proc. w stosunku do okresu poprzedniego
WSKAŹNIK ZATRUDNIENIA			
OGÓŁEM	57,3	57,8	0,5
Wyższe	79,3	79,6	0,3
Policealne i średnie zawodowe	61,1	61,9	0,8
Średnie ogólnokształcące	48,2	51,0	2,8
Zasadnicze zawodowe	52,2	53,0	0,8
Gimnazjalne, podstawowe i niepełne podstawowe	16,2	15,4	–0,8
STOPA BEZROBOCIA			
OGÓŁEM	3,9	3,9	—
Wyższe	1,8	1,7	–0,1
Policealne i średnie zawodowe	4,1	3,5	–0,6
Średnie ogólnokształcące	6,7	6,7	—
Zasadnicze zawodowe	5,5	6,2	0,7
Gimnazjalne, podstawowe i niepełne podstawowe	10,5	11,7	1,2

Opracowanie merytoryczne:
Mazowiecki Ośrodek Badań Regionalnych
Urząd Statystyczny w Warszawie
Aneta Czyżkowska
Tel: 22 464 20 30
e-mail: a.czyzkowska@stat.gov.pl

Rozpowszechnianie:
Centrum Informacji Statystycznej
Marcin Kałuski
Tel: 22 464 20 91
e-mail: m.kaluski@stat.gov.pl

Obsługa mediów

tel.: 22 464 20 91

e-mail: m.kaluski@stat.gov.pl



warszawa.stat.gov.pl



@Warszawa_STAT

Powiązane opracowania

[Aktywność ekonomiczna ludności Polski](#)

[Monitoring rynku pracy](#)

Temat dostępny w bazach danych

[Bank Danych Lokalnych/Rynek pracy](#)

Ważniejsze pojęcia dostępne w słowniku

[Współczynnik aktywności zawodowej ludności](#)

[Wskaźnik zatrudnienia](#)

[Stopa bezrobocia](#)

Oceń
opracowanie

