

# Koniunktura gospodarcza, opinie formułowane przez jednostki z siedzibą w województwie MAZOWIECKIM – grudzień 2020 r.

## Wpływ pandemii COVID-19 na koniunkturę – oceny i oczekiwania (Aneks)

30.12.2020 r.

Wskaźnik ogólnego klimatu koniunktury i jego składowe w ostatnich sześciu miesiącach

➔ **-2,9**

Wskaźnik ogólnego klimatu koniunktury gospodarczej w przetwórstwie przemysłowym

We wszystkich badanych obszarach przedsiębiorcy w grudniu br. oceniają koniunkturę mniej pesymistycznie lub podobnie jak w listopadzie br. Największa poprawa ocen nastąpiła w sekcji handel detaliczny. W większości obszarów obserwuje się pogorszenie ocen bieżących („diagnoz”) przy jednoczesnej poprawie oczekiwań („prognoz”).

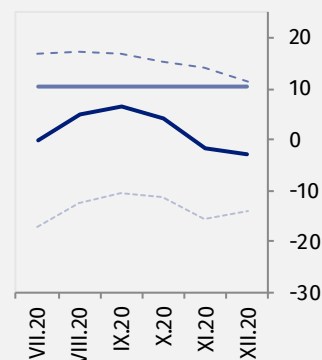
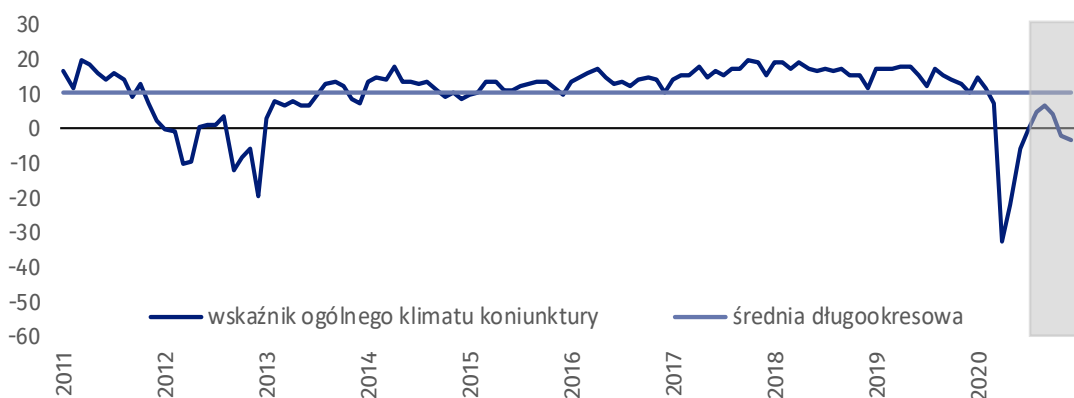
Do badania za grudzień br. – odpowiedzi udzielane w okresie od 1 do 10 grudnia – dołączono moduł pytań diagnozujący wpływ pandemii COVID-19 na koniunkturę gospodarczą (wyniki w Aneksie).

— wskaźnik ogólnego klimatu koniunktury  
— średnia długookresowa  
- - - poprawa [%]  
- - - - - pogorszenie [%]



### Przetwórstwo przemysłowe (wykres 1)

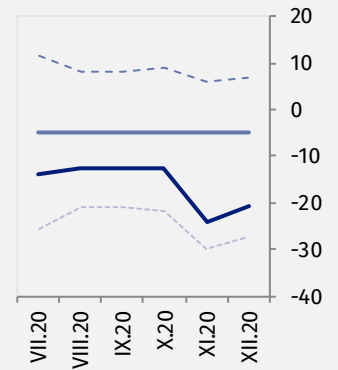
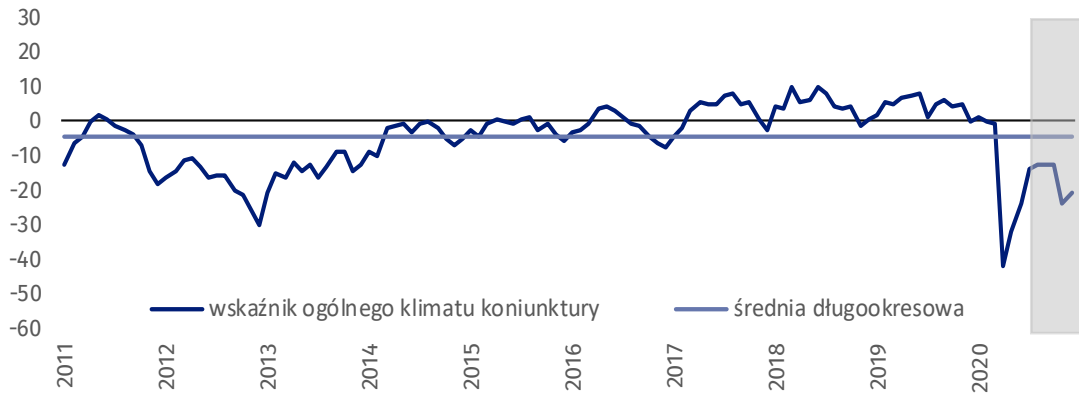
Wskaźnik ogólnego klimatu koniunktury kształtuje się na poziomie minus 2,9, tj. podobnym jak przed miesiącem (minus 1,7), ale niższym niż w grudniu poprzednich siedmiu lat.





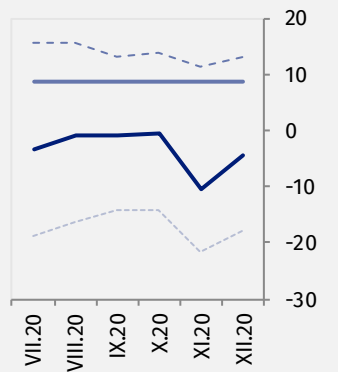
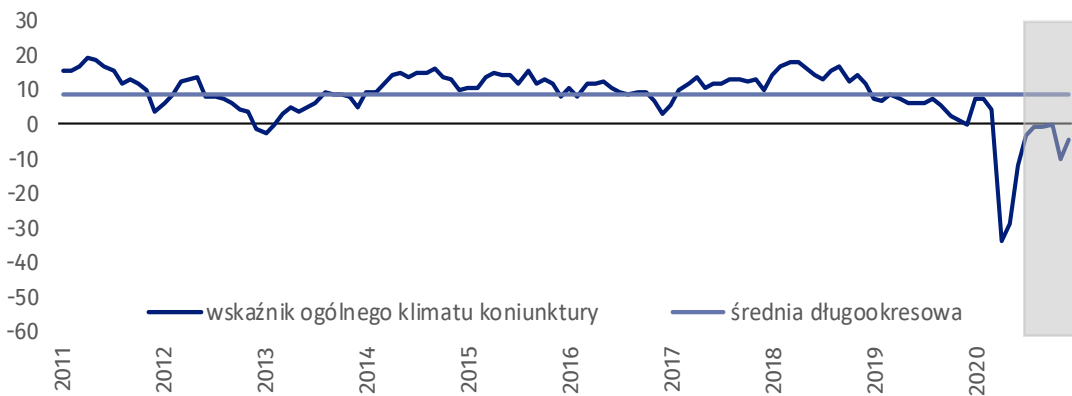
### Budownictwo (wykres 2)

W grudniu br. wskaźnik ogólnego klimatu koniunktury kształtuje się na poziomie minus 20,6, tj. wyższym niż w listopadzie br. (minus 24,2), ale niższym niż w grudniu poprzednich siedmiu lat.



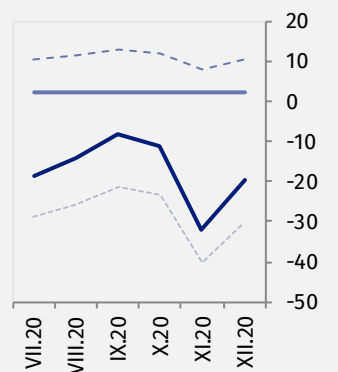
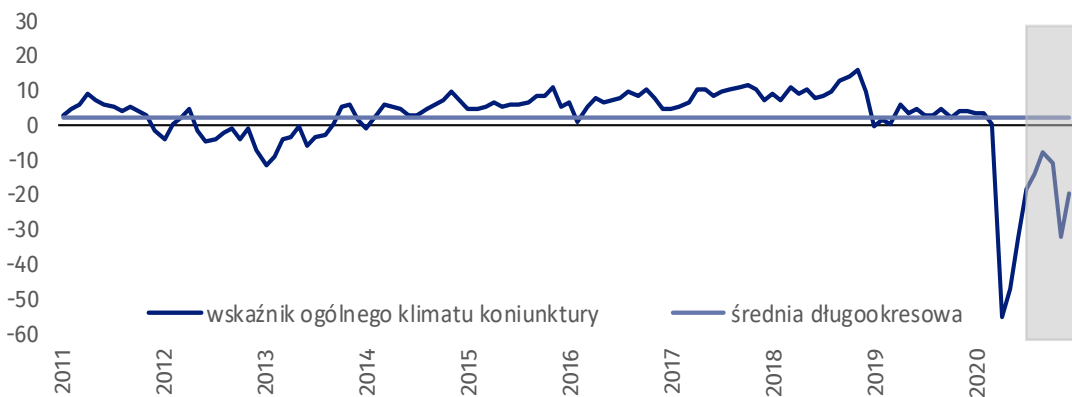
### Handel hurtowy (wykres 3)

W bieżącym miesiącu wskaźnik ogólnego klimatu koniunktury kształtuje się na poziomie minus 4,5, tj. wyższym niż przed miesiącem (minus 10,3).



### Handel detaliczny (wykres 4)

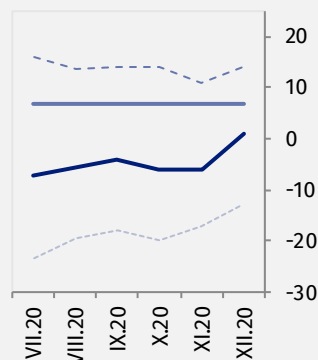
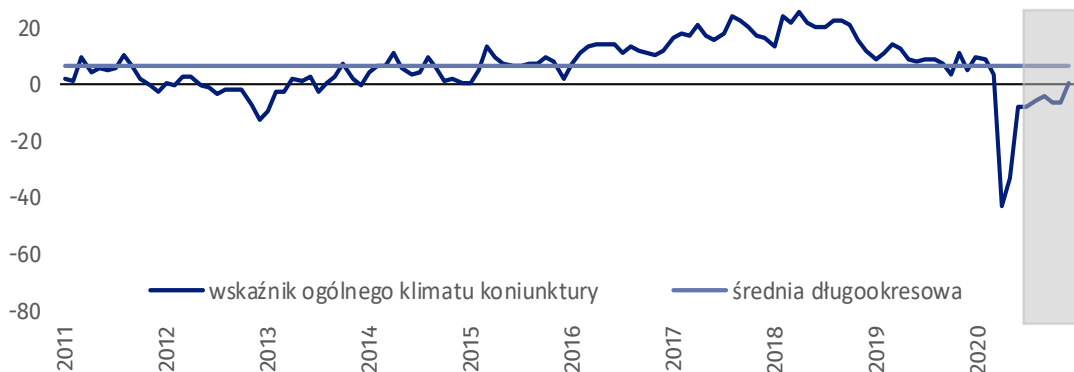
W bieżącym miesiącu wskaźnik ogólnego klimatu koniunktury kształtuje się na poziomie minus 19,6, tj. wyższym niż w listopadzie br. (minus 31,9).





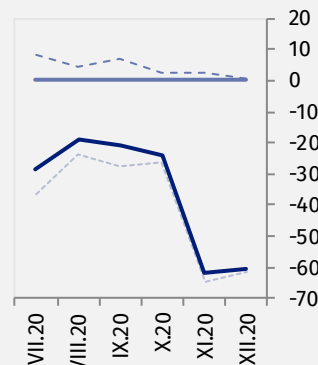
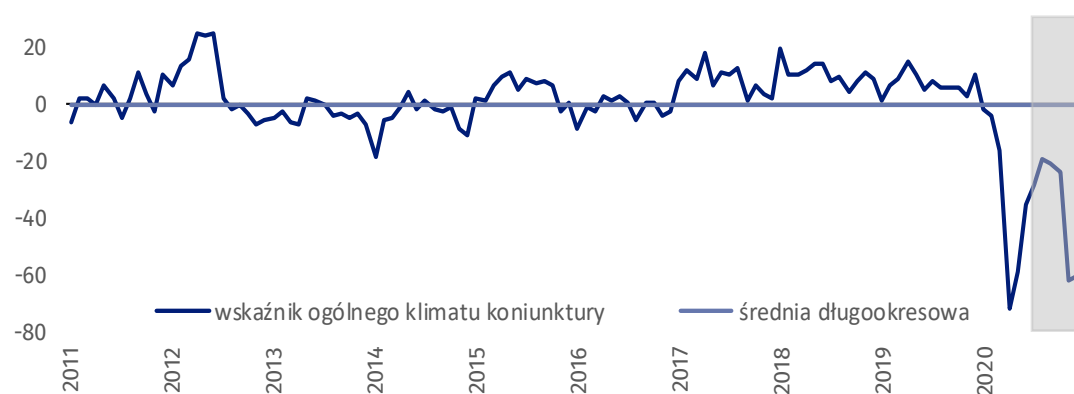
### Transport i gospodarka magazynowa (wykres 5)

W grudniu br. wskaźnik ogólnego klimatu koniunktury kształtuje się na poziomie plus 1,0, tj. wyższym niż przed miesiącem (minus 6,1), ale niższym niż w grudniu poprzednich czterech lat.



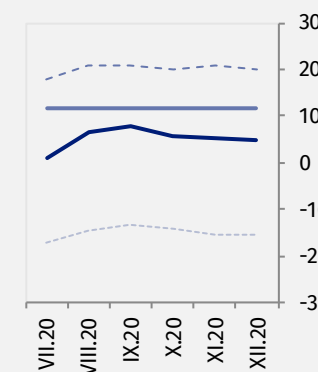
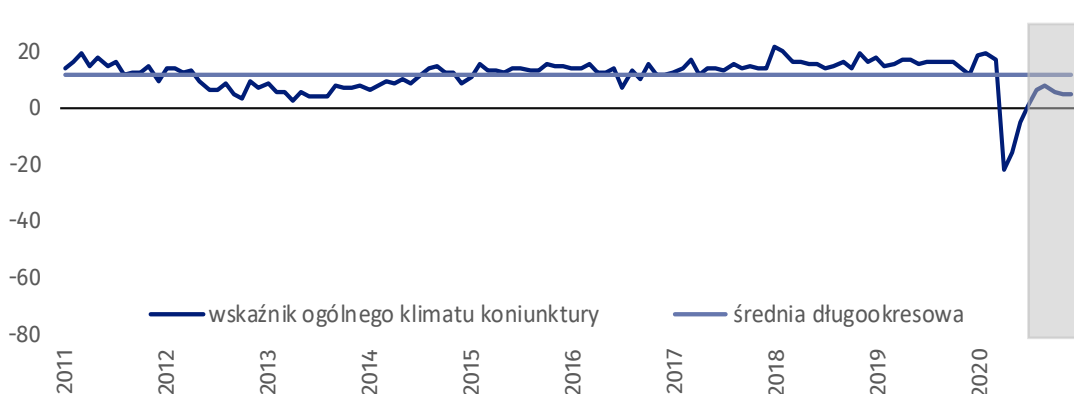
### Zakwaterowanie i gastronomia (wykres 6)

W bieżącym miesiącu wskaźnik ogólnego klimatu koniunktury kształtuje się na poziomie minus 60,8, tj. podobnym jak w listopadzie br. (minus 62,0).




### Informacja i komunikacja (wykres 7)

Wskaźnik ogólnego klimatu koniunktury kształtuje się na poziomie plus 4,8, tj. podobnym jak w listopadzie br. (plus 5,1).



**Tablica 1. Wskaźniki ogólnego klimatu koniunktury według rodzaju działalności**






WYSZCZEGÓLNIENIE		Analogiczny miesiąc ubiegłego roku	Ubiegły miesiąc	<b>Bieżący miesiąc</b>	Średnia długookresowa
<b>Przetwórstwo przemysłowe</b> 	wskaźnik ogólnego klimatu koniunktury	10,3	-1,7	<b>-2,9</b>	10,4
	składowa "diagnostyczna" wskaźnika	14,7	11,8	<b>5,3</b>	11,8
	składowa "prognostyczna" wskaźnika	5,9	-15,2	<b>-11,0</b>	9,1
<b>Budownictwo</b> 	wskaźnik ogólnego klimatu koniunktury	-0,1	-24,2	<b>-20,6</b>	-4,8
	składowa "diagnostyczna" wskaźnika	6,4	-11,0	<b>-13,3</b>	-6,8
	składowa "prognostyczna" wskaźnika	-6,5	-37,3	<b>-27,8</b>	-2,7
<b>Handel hurtowy</b> 	wskaźnik ogólnego klimatu koniunktury	0,3	-10,3	<b>-4,5</b>	8,8
	składowa "diagnostyczna" wskaźnika	8,6	4,5	<b>5,9</b>	14,6
	składowa "prognostyczna" wskaźnika	-8,0	-25,0	<b>-14,8</b>	3,0
<b>Handel detaliczny</b> 	wskaźnik ogólnego klimatu koniunktury	4,0	-31,9	<b>-19,6</b>	2,3
	składowa "diagnostyczna" wskaźnika	2,3	-20,1	<b>-19,8</b>	3,8
	składowa "prognostyczna" wskaźnika	5,6	-43,7	<b>-19,4</b>	0,8
<b>Transport i gospodarka magazynowa</b> 	wskaźnik ogólnego klimatu koniunktury	5,0	-6,1	<b>1,0</b>	6,9
	składowa "diagnostyczna" wskaźnika	16,9	2,8	<b>10,5</b>	11,5
	składowa "prognostyczna" wskaźnika	-6,9	-14,9	<b>-8,6</b>	2,2
<b>Zakwaterowanie i gastronomia</b> 	wskaźnik ogólnego klimatu koniunktury	10,5	-62,0	<b>-60,8</b>	0,2
	składowa "diagnostyczna" wskaźnika	23,5	-53,9	<b>-61,1</b>	0,8
	składowa "prognostyczna" wskaźnika	-2,5	-70,0	<b>-60,5</b>	-0,5
<b>Informacja i komunikacja</b> 	wskaźnik ogólnego klimatu koniunktury	11,9	5,1	<b>4,8</b>	11,7
	składowa "diagnostyczna" wskaźnika	21,6	21,3	<b>15,5</b>	19,6
	składowa "prognostyczna" wskaźnika	2,1	-11,1	<b>-6,0</b>	3,7

# Aneks

## Wpływ pandemii COVID-19 na koniunkturę – oceny i oczekiwania

Badanie zostało przeprowadzone w dniach od 1 do 10 grudnia 2020 r. na próbie jednostek przemysłowych, budowlanych, handlowych i usługowych. W przeciwieństwie do podstawowego badania koniunktury, odpowiedzi na dodatkowy blok pytań były udzielane na zasadzie dobrowolności. W pytaniach 1, 4 i 5 zaprezentowany jest procent odpowiedzi respondentów na dany wariant, a w pytaniach 2, 3 i 6 – średnia z wartości udzielonych odpowiedzi. Dane zostały zagregowane zgodnie z metodologią agregacji (ważenia) stosowaną standardowo w badaniu koniunktury gospodarczej.

Tablica 2. Wyniki badania dot. wpływu pandemii COVID-19 na koniunkturę

Pytania	 Przetwórstwo przemysłowe	 Budownictwo	 Handel hurtowy	 Handel detaliczny	 Usługi
<b>1. Negatywne skutki pandemii koronawirusa i jej konsekwencje dla prowadzonej przez Państwa firmę działalności gospodarczej będą w bieżącym miesiącu:</b>					
nieznaczne	66,2	56,9	60,5	43,3	57,6
poważne	21,6	24,7	24,7	37,6	24,9
zagrożające stabilności firmy	5,7	5,1	1,2	17,4	7,5
brak negatywnych skutków	6,5	13,3	13,6	1,7	10,0
<b>2. Proszę podać szacunkowo, jaki procent pracowników Państwa firmy (niezależnie od rodzaju umowy: o pracę, cywilnoprawną, pracowników samozatrudnionych, stażystów, agentów itp.) obejmie w bieżącym miesiącu każda z poniższych sytuacji:</b>					
praca zdalna i zbliżone formy pracy	15,3	10,7	41,8	21,5	44,3
nieplanowane nieobecności z tytułu urlopów, opieki nad dziećmi, członkami rodziny	4,4	5,8	4,4	5,0	4,2
brak pracowników z uwagi na kwarantannę lub inne ograniczenia	2,8	6,5	2,6	9,3	4,7
<b>3. Jaka będzie w bieżącym miesiącu szacunkowa (w procentach) zmiana zamówień na półprodukty, surowce, towary lub usługi itp. składanych w Państwa firmie przez klientów? Niezależnie od przyczyny zmiany i w porównaniu do sytuacji gdyby nie było pandemii:</b>					
zmiana [%]	-5,5	-11,8	-10,6	-13,6	-13,2
<b>4. Jeżeli bieżące działania i ograniczenia powzięte w celu zwalczania koronawirusa przez władze państwowe w Polsce (ale także wynikające z działań innych krajów, np. w zakresie ruchu granicznego) funkcjonujące w momencie wypełniania ankiety utrzymywałyby się przez dłuższy czas, ile miesięcy Państwa przedsiębiorstwo byłoby w stanie przetrwać?</b>					
mniej niż 1 miesiąc	0,5	0,7	0,6	2,1	2,0
około 1 miesiąca	2,7	12,9	1,2	6,9	3,0
2 - 3 miesiące	14,2	19,3	14,9	27,8	13,1
4 - 6 miesięcy	20,6	9,1	18,3	17,7	13,0
powyżej 6 miesięcy	62,0	58,0	65,0	45,5	68,9
<b>5. Czy Państwa firma oczekuje w bieżącym miesiącu pojawienia się zatorów płatniczych lub ich nasilenia? Niezależnie od przyczyny zatorów i w porównaniu do sytuacji gdyby nie było pandemii:</b>					
tak, nieznacznych	38,7	21,5	37,5	31,5	32,9
tak, poważnych	2,5	25,0	11,1	22,0	10,3
tak, zagrożających stabilności firmy	0,0	0,7	0,0	2,5	2,9
nie oczekujemy	58,8	52,8	51,4	44,0	53,9
<b>6. Jaka będzie w bieżącym miesiącu, w relacji do poprzedniego miesiąca, szacunkowa (w procentach) zmiana poziomu zatrudnienia w Państwa firmie?</b>					
zmiana [%]	-0,8	-3,4	0,0	-1,1	-2,6

W przypadku cytowania danych Głównego Urzędu Statystycznego prosimy o zamieszczenie informacji: „Źródło danych GUS”, a w przypadku publikowania obliczeń dokonanych na danych opublikowanych przez GUS prosimy o zamieszczenie informacji: „Opracowanie własne na podstawie danych GUS”.

Opracowanie merytoryczne:  
**Urząd Statystyczny w Zielonej Górze**  
**Dyrektor Roman Fedak**  
Tel: 68 322 31 12

Rozpowszechnianie:  
**Rzecznik Prasowy Prezesa GUS**  
**Karolina Banaszek**  
Tel: 695 255 011

#### **Wydział Współpracy z Mediami**

Tel: 22 608 34 91, 22 608 38 04

**e-mail: [obslugaprasowa@stat.gov.pl](mailto:obslugaprasowa@stat.gov.pl)**



[www.stat.gov.pl](http://www.stat.gov.pl)



[@GUS\\_STAT](https://twitter.com/GUS_STAT)



[@GlownyUrzadStatystyczny](https://www.facebook.com/GlownyUrzadStatystyczny)

#### **Powiązane opracowania**

[Koniunktura gospodarcza w przetwórstwie przemysłowym, budownictwie, handlu i usługach 2000 – 2020](#)

Informacje sygnałne – opinie formułowane przez jednostki z siedzibą w danym województwie dostępne na stronach Urzędów Statystycznych

[Infografika – Koniunktura gospodarcza w Polsce](#)

[Badanie koniunktury gospodarczej – zeszyt metodologiczny](#)

#### **Temat dostępny w bazach danych**

[Dziedzinowa Baza Wiedzy Koniunktura Gospodarcza](#)

[Bank Danych Makroekonomicznych \(BDM\)](#)

#### **Ważniejsze pojęcia dostępne w słowniku**

[Koniunktura gospodarcza](#)



*Niniejszy dokument został sporządzony przy finansowej pomocy Unii Europejskiej. Poglądy w nim prezentowane są poglądami Głównego Urzędu Statystycznego, a zatem nie mogą być w żadnym wypadku uznawane za odzwierciedlenie oficjalnej opinii Komisji Europejskiej.*

