



KONIUNKTURA GOSPODARCZA

w listopadzie 2016 r.

opinie formułowane przez jednostki, których siedziba znajduje się
w WOJEWÓDZTWIE MAZOWIECKIM

*Przedsiębiorstwa z siedzibą w województwie mazowieckim ogólny klimat koniunktury w **przetwórstwie przemysłowym** oceniają w listopadzie optymistycznie, podobnie jak przed miesiącem. Diagnozy dotyczące portfela zamówień oraz produkcji są mniej pozytywne niż w październiku. Bieżąca sytuacja finansowa oceniana jest korzystnie. Odpowiednie prognozy są mniej optymistyczne od formułowanych przed miesiącem. Planowany jest wzrost zatrudnienia, zbliżony do zapowiadanego w październiku. Przedsiębiorcy przewidują, że ceny wyrobów przemysłowych mogą nieznacznie rosnąć.*

*Ogólny klimat koniunktury w **budownictwie** oceniany jest w listopadzie nieco bardziej negatywnie niż w październiku. Utrzymują się niekorzystne oceny portfela zamówień. Produkcja budowlano-montażowa oceniana jest mniej negatywnie niż w ubiegłym miesiącu. Diagnozy sytuacji finansowej są nieznacznie bardziej niekorzystne od zgłaszanych w październiku. Prognozy dotyczące portfela zamówień i sytuacji finansowej są nieco mniej pesymistyczne od oczekiwań formułowanych przed miesiącem, przy utrzymujących się niekorzystnych przewidywaniach dotyczących produkcji budowlano-montażowej. Skala ograniczenia zatrudnienia może być zbliżona do planowanej w październiku. Przedsiębiorcy przewidują, że ceny robót budowlano-montażowych będą spadać nieco szybciej niż oczekiwano przed miesiącem.*

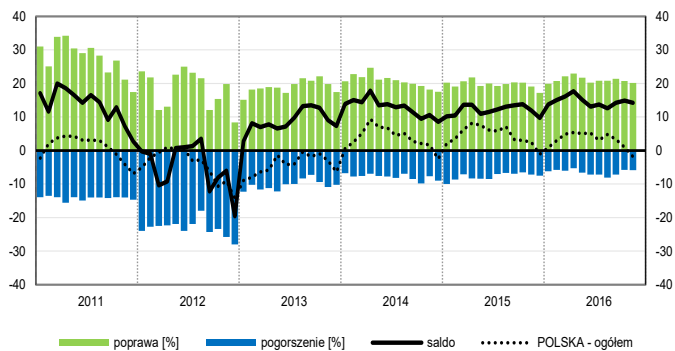
*Ogólny klimat koniunktury w **handlu hurtowym** w listopadzie oceniany jest nieco mniej pozytywnie niż w październiku. Oceny i przewidywania dotyczące sprzedaży są korzystne, ale ostrożniejsze od zgłaszanych przed miesiącem. Utrzymują się nieznacznie optymistyczne diagnozy i prognozy w zakresie sytuacji finansowej. Możliwy jest wzrost zatrudnienia, zbliżony do planowanego w październiku. Przedsiębiorcy oczekują niewielkiego wzrostu cen.*

*Ogólny klimat koniunktury w **handlu detalicznym** oceniany jest w listopadzie mniej pozytywnie niż przed miesiącem. Rośnie bieżąca sprzedaż. Poprawiają się, mimo to nadal nieznacznie pesymistyczne diagnozy sytuacji finansowej. Odpowiednie przewidywania są korzystne, ale nieco ostrożniejsze od formułowanych w październiku. Możliwy jest wzrost zatrudnienia, zbliżony do planowanego miesiąc wcześniej. Przedsiębiorcy zapowiadają niewielki wzrost cen.*

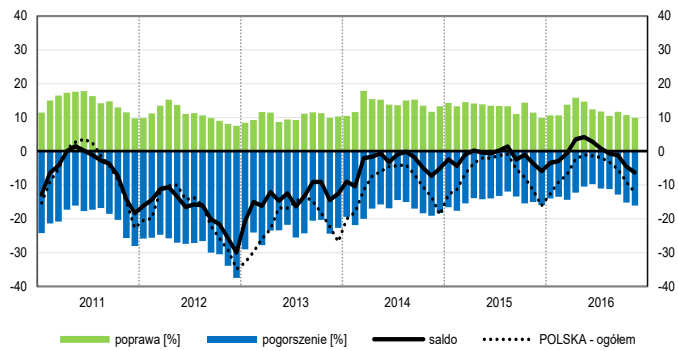
*Podmioty z sekcji **informacja i komunikacja** oceniają w listopadzie koniunkturę mniej optymistycznie niż przed miesiącem i przed rokiem. Opinie w zakresie koniunktury formułowane przez jednostki z sekcji **transport i gospodarka magazynowa** są korzystne, zbliżone do odnotowanych w październiku br. i lepsze od zgłaszanych w listopadzie ub. r. Nieznacznie negatywnie i gorzej niż w ubiegłym miesiącu oraz przed rokiem oceniają koniunkturę firmy z sekcji **działalność związana z zakwaterowaniem i usługami gastronomicznymi**.*

OGÓLNY KLIMAT KONIUNKTURY WEDŁUG SEKCJI / DZIAŁÓW PKD

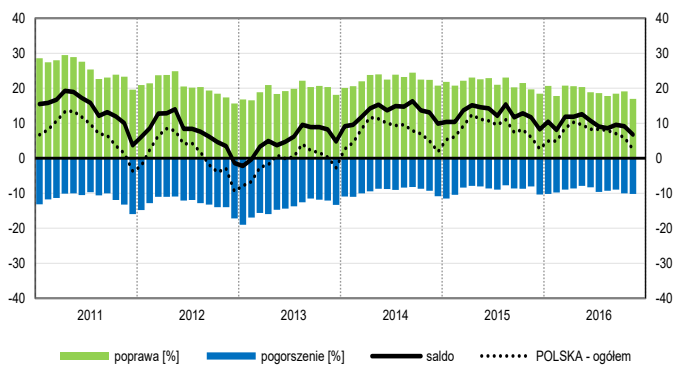
Przetwórstwo przemysłowe (sekcja C)



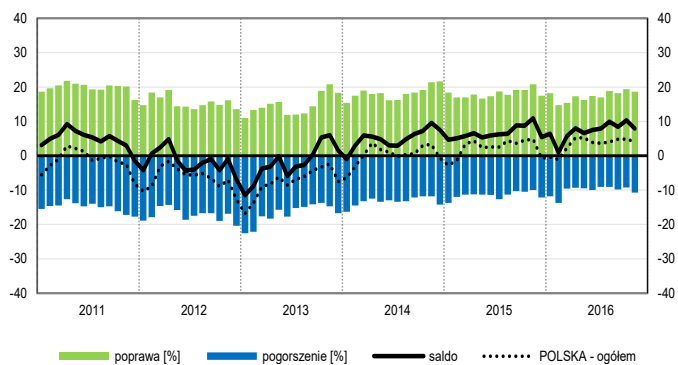
Budownictwo (sekcja F)



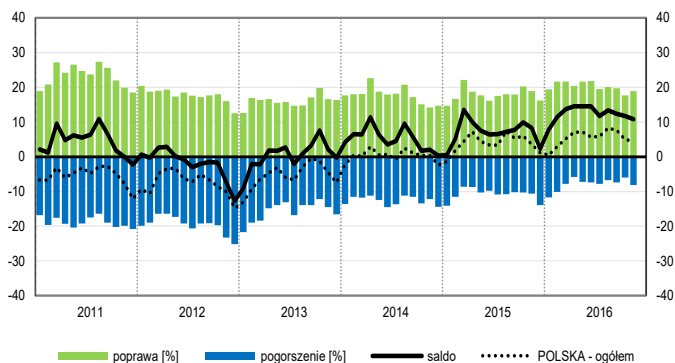
Handel hurtowy (dział 46)



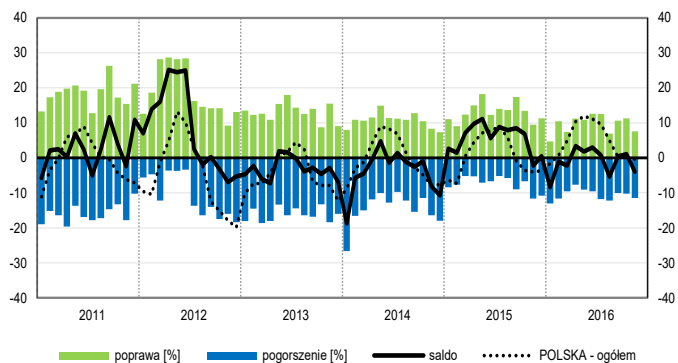
Handel detaliczny (działy 45+47)



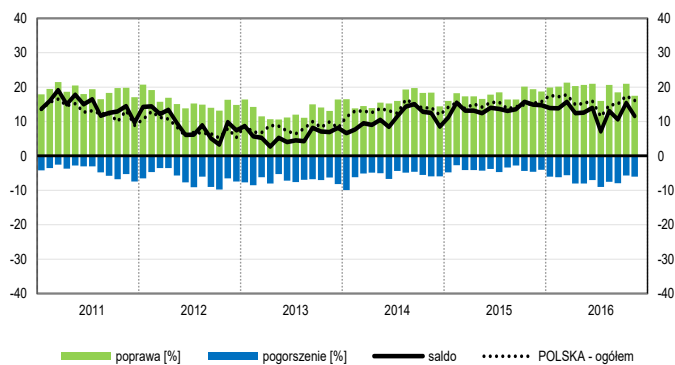
Transport i gospodarka magazynowa (sekcja H)



Zakwaterowanie i gastronomia (sekcja I)

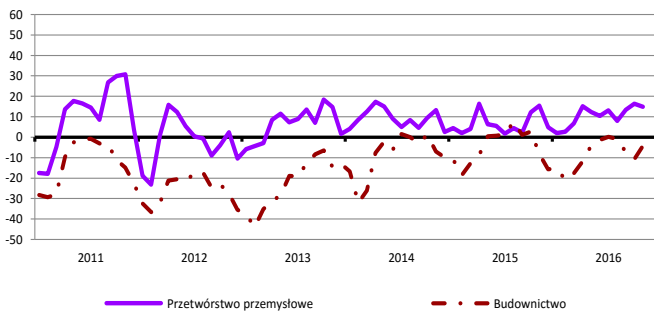


Informacja i komunikacja (sekcja J)

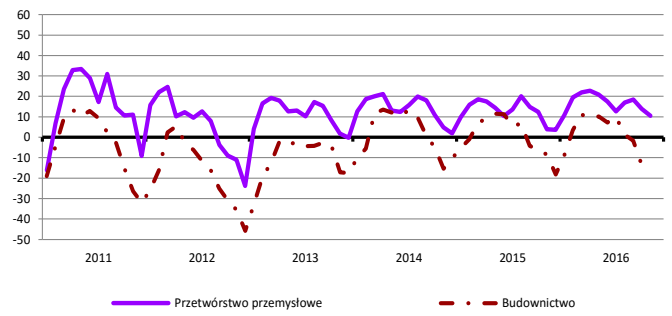


WYBRANE WSKAŹNIKI WEDŁUG SEKCJI / DZIAŁÓW PKD

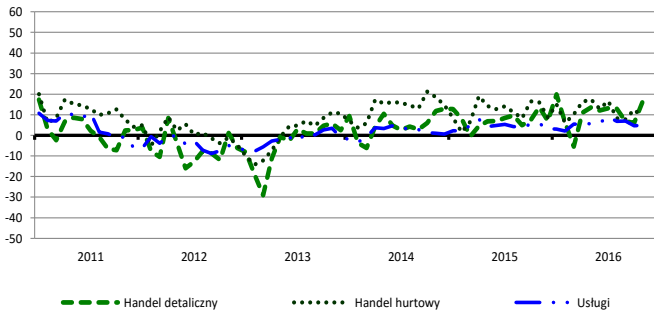
Bieżąca produkcja



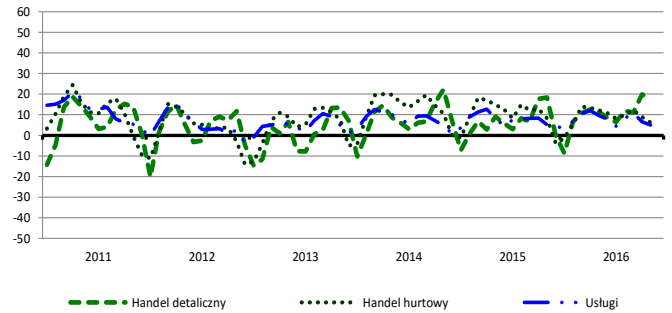
Przewidywana produkcja



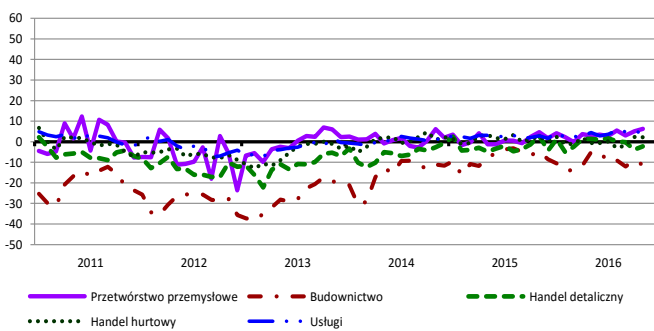
Bieżąca sprzedaż



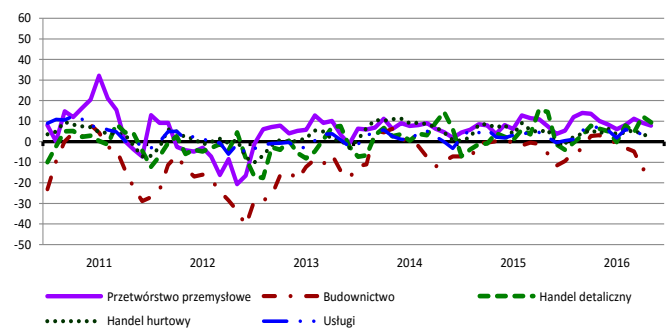
Przewidywana sprzedaż



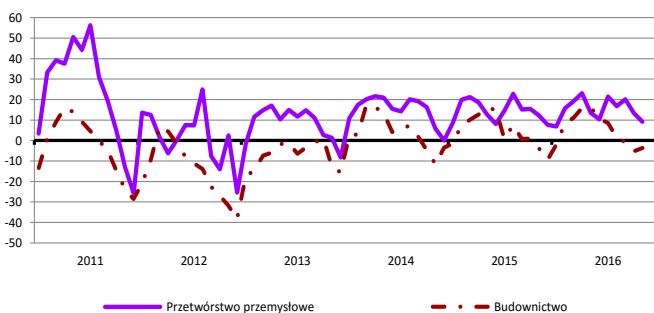
Bieżąca sytuacja finansowa



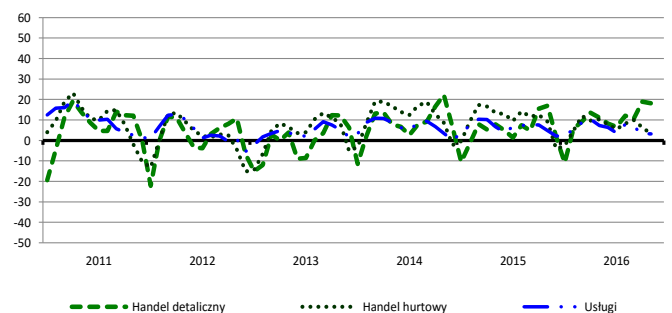
Przewidywana sytuacja finansowa



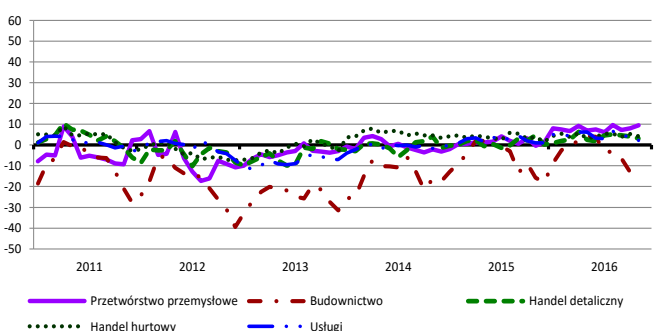
Przewidywany portfel zamówień na rynku krajowym



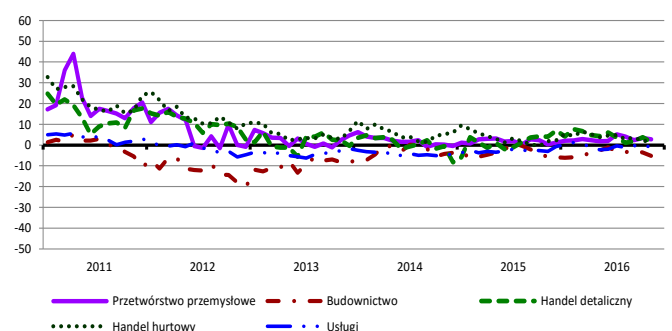
Przewidywany popyt



Przewidywane zatrudnienie

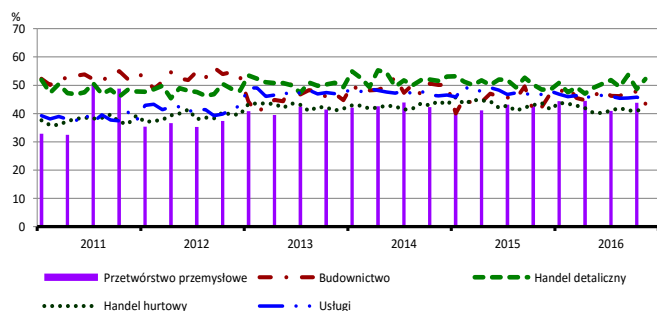


Przewidywane ceny

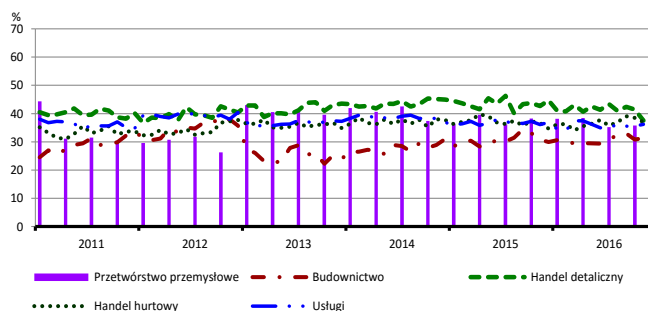


BARIERY DZIAŁALNOŚCI GOSPODARCZEJ

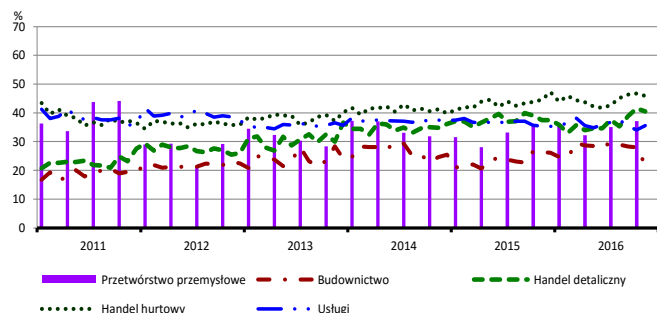
Koszty zatrudnienia



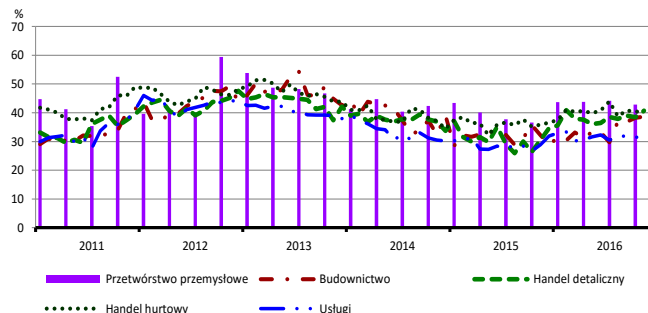
Wysokie obciążenia na rzecz budżetu



Niejasne i niespójne przepisy prawne



Niepewność ogólnej sytuacji gospodarczej



Największy odsetek przedsiębiorców **nieodczuwających żadnych barier w prowadzeniu bieżącej działalności gospodarczej** w listopadzie br. jest odnotowany w jednostkach prowadzących działalność z zakresu handlu detalicznego (9,3%), w dalszej kolejności – handlu hurtowego (8,8%), usług (8,1%), budownictwa (5,1%).

Największe trudności napotymane przez przedsiębiorstwa **budowlane** zgłaszające bariery związane są z konkurencją na rynku (60,7% w listopadzie br., 59,4% przed rokiem). W porównaniu z listopadem 2015 r. w największym stopniu wzrosło znaczenie bariery związanej z niepewnością ogólnej sytuacji gospodarczej (z 32,2% do 38,6%), natomiast spadło – bariery związanej z niedostatecznym popytem (z 37,7% do 31,4%).

Podmioty prowadzące działalność w zakresie **handlu hurtowego** najczęściej wskazują trudności związane z konkurencją na rynku (60,8% w listopadzie br., 59,9% przed rokiem). W skali roku najbardziej wzrosło znaczenie barier związanych z niedoborem pracowników (z 5,9% do 11,3%) oraz niepewnością ogólnej sytuacji gospodarczej (z 35,9% do 40,6%).

Przedsiębiorcy prowadzący działalność z zakresu **handlu detalicznego** najbardziej odczuwają trudności związane z konkurencją na rynku (61,3% w listopadzie br., 63,8% w analogicznym miesiącu ub. r.) i kosztami zatrudnienia (52,2% w listopadzie br., 48,5% przed rokiem). Bariery, których znacznie najbardziej wzrosło w skali roku są niepewność ogólnej sytuacji gospodarczej (z 30,5% do 40,7%) oraz niedobór pracowników (z 5,5% do 13,6%), a spadło – barier związanych z niedostatecznym popytem (z 45,9% do 39,3%) i wysokimi obciążeniami na rzecz budżetu (z 42,7% do 37,5%).

Największe trudności wskazywane przez firmy **usługowe** zgłaszające bariery związane są z konkurencją firm krajowych (51,6% w listopadzie br., 52,0% przed rokiem) oraz kosztami zatrudnienia (45,0% w listopadzie br., 46,7% przed rokiem).

W **przetwórstwie przemysłowym** badaniem objęte są podmioty o liczbie pracujących 10 i więcej osób. W pozostałych badaniach (**budownictwo, handel hurtowy i detaliczny, usługi**) uczestniczą również podmioty o liczbie pracujących do 9 osób.

Przetwórstwo przemysłowe — sekcja C; **Budownictwo** — sekcja F; **Handel hurtowy** — dział 46; **Handel detaliczny** — działy 45 i 47

Usługi — sekcje: H – Transport i gospodarka magazynowa, I – Działalność związana z zakwaterowaniem i usługami gastronomicznymi, J – Informacja i komunikacja, K – Działalność finansowa i ubezpieczeniowa, L – Działalność związana z obsługą rynku nieruchomości, M – Działalność profesjonalna, naukowa i techniczna, N – Działalność w zakresie usług administrowania i działalność wspierająca, P – Edukacja, Q – Opieka zdrowotna i pomoc społeczna, R – Działalność związana z kulturą, rozrywką i rekreacją, S – Pozostała działalność usługowa

Opracowanie merytoryczne:
Departament Przedsiębiorstw
Hanna Sękowska Tel. 22 608 36 51,
Magdalena Święcka Tel. 22 608 35 50,
Olga Gaca Tel. 22 608 36 51,
Hubert Stefanik Tel. 22 608 35 50,
Łukasz Gontarz Tel. 22 608 35 50.

Rzeczposzechnianie:
Rzecznik Prasowy Prezesa GUS
Artur Satora
Tel: 22 608 3475, 22 608 3009
e-mail: rzecznik@stat.gov.pl

Wyniki badania koniunktury w przemyśle, budownictwie, handlu i usługach można znaleźć na stronie GUS

<http://stat.gov.pl/obszary-tematyczne/koniunktura/koniunktura/publikacja.4.html>

Zeszyt Metodologiczny „Badanie koniunktury gospodarczej GUS”, 2016

<http://stat.gov.pl/obszary-tematyczne/koniunktura/koniunktura/publikacja.5.html>