

**KONIUNKTURA GOSPODARCZA**

w lutym 2015 r.

opinie formułowane przez jednostki, których siedziba znajduje się  
w WOJEWÓDZTWIE MAZOWIECKIM

Przedsiębiorstwa z siedzibą w województwie mazowieckim ogólny klimat koniunktury w **przetwórstwie przemysłowym** oceniają w lutym optymistycznie, podobnie jak w ubiegłym miesiącu. Bieżąca produkcja rośnie wolniej niż sygnalizowano w styczniu. Portfel zamówień i sytuacja finansowa oceniane są negatywnie. W najbliższych trzech miesiącach portfel zamówień i produkcja mogą wzrastać szybciej niż zapowiadano w styczniu. Korzystne przewidywania w zakresie sytuacji finansowej są nieco lepsze od formułowanych w ubiegłym miesiącu. Planowany jest nieznaczny wzrost zatrudnienia, wobec spadku zapowiadanego w styczniu. Przedsiębiorcy przewidują, że ceny wyrobów przemysłowych mogą nieznacznie rosnąć, podobnie jak oczekiwano w ubiegłym miesiącu.

Ogólny klimat koniunktury w **budownictwie** oceniany jest w lutym nieco bardziej negatywnie niż w styczniu. Diagnozy dotyczące portfela zamówień, produkcji budowlano-montażowej i sytuacji finansowej są bardziej pesymistyczne od zgłaszanych przed miesiącem. Prognozy portfela zamówień są optymistyczne, wobec niekorzystnych przewidywań formułowanych w styczniu. Mimo to prognozy dotyczące produkcji budowlano-montażowej oraz sytuacji finansowej są nadal negatywne. Redukcje zatrudnienia mogą być mniejsze od planowanych przed miesiącem. Przedsiębiorcy przewidują, że ceny robót budowlano-montażowych będą spadać nieco wolniej niż oczekiwano w styczniu.

Ogólny klimat koniunktury w **handlu hurtowym** w lutym oceniany jest korzystnie, podobnie jak w styczniu. Bieżąca sprzedaż nieznacznie rośnie, ale wolniej niż miesiąc wcześniej. Diagnozy sytuacji finansowej są pesymistyczne, wobec pozytywnych opinii ze stycznia. Prognozy sprzedaży oraz sytuacji finansowej są optymistyczne, lepsze od formułowanych w ubiegłym miesiącu. Planowany jest niewielki wzrost zatrudnienia, na poziomie oczekiwanym w styczniu. Przedsiębiorcy przewidują nieznaczne spowolnienie dynamiki cen.

Ogólny klimat koniunktury w **handlu detalicznym** oceniany jest w lutym korzystnie, podobnie jak przed miesiącem. Bieżąca sprzedaż rośnie, chociaż wolniej niż w styczniu. Odpowiednie przewidywania są nieznacznie optymistyczne, lepsze od formułowanych miesiąc wcześniej. Diagnozy sytuacji finansowej są niekorzystne, przy pozytywnych opiniach ze stycznia. Poprawiają się, mimo to nadal negatywne, prognozy w tym zakresie. Dyrektorzy firm nie planują zmian w poziomie zatrudnienia. Przedsiębiorcy przewidują niewielkie przyspieszenie dynamiki cen.

Podmioty z sekcji **informacja i komunikacja** oceniają koniunkturę w lutym bardziej optymistycznie niż przed miesiącem i przed rokiem. Jednostki z sekcji **transport i gospodarka magazynowa** formułują korzystne oceny koniunktury, zbliżone do zgłaszanych w lutym ub. r. i lepsze niż w styczniu br. Oceny koniunktury formułowane przez jednostki z sekcji **działalność związana z zakwaterowaniem i usługami gastronomicznymi** są pozytywne, podobne do zgłaszanych przed miesiącem i lepsze niż przed rokiem.

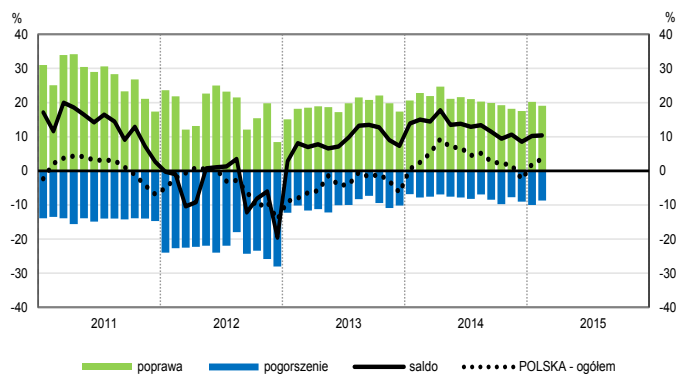
W **przetwórstwie przemysłowym** badaniem objęte są podmioty o liczbie pracujących 10 i więcej osób. W pozostałych badaniach (**budownictwo, handel hurtowy i detaliczny, usługi**) uczestniczą również podmioty o liczbie pracujących do 9 osób.

**Przetwórstwo przemysłowe** — sekcja C; **Budownictwo** — sekcja F; **Handel hurtowy** — dział 46; **Handel detaliczny** — działy 45 i 47

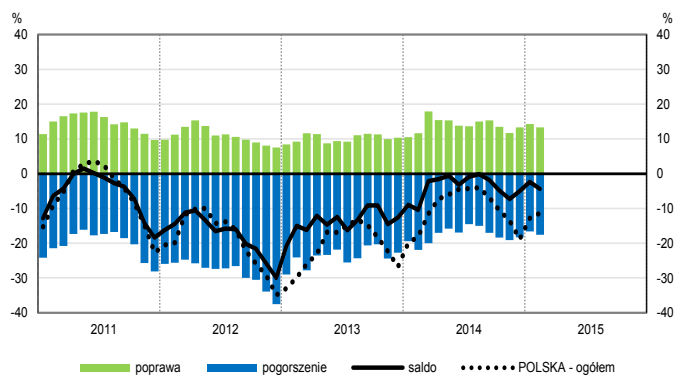
**Usługi** — sekcje: H – Transport i gospodarka magazynowa, I – Działalność związana z zakwaterowaniem i usługami gastronomicznymi, J – Informacja i komunikacja, K – Działalność finansowa i ubezpieczeniowa, L – Działalność związana z obsługą rynku nieruchomości, M – Działalność profesjonalna, naukowa i techniczna, N – Działalność w zakresie usług administrowania i działalność wspierająca, P – Edukacja, Q – Opieka zdrowotna i pomoc społeczna, R – Działalność związana z kulturą, rozrywką i rekreacją, S – Pozostała działalność usługowa

# OGÓLNY KLIMAT KONIUNKTURY WEDŁUG SEKCJI / DZIAŁÓW PKD

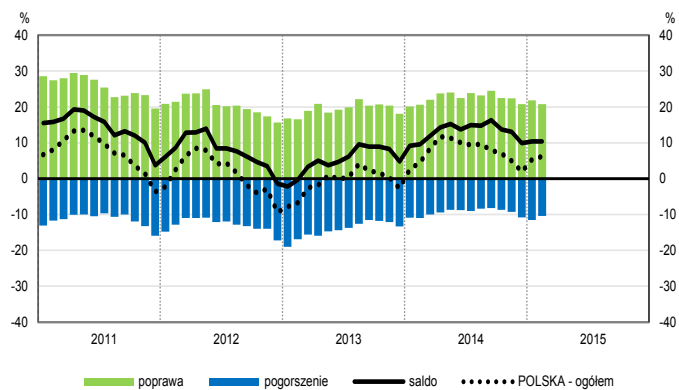
## Przetwórstwo przemysłowe (sekcja C)



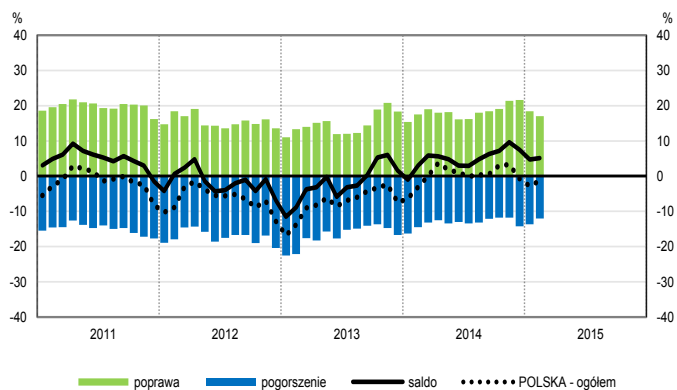
## Budownictwo (sekcja F)



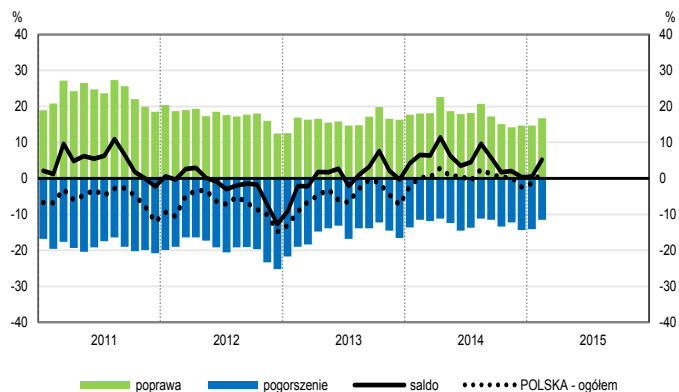
## Handel hurtowy (dział 46)



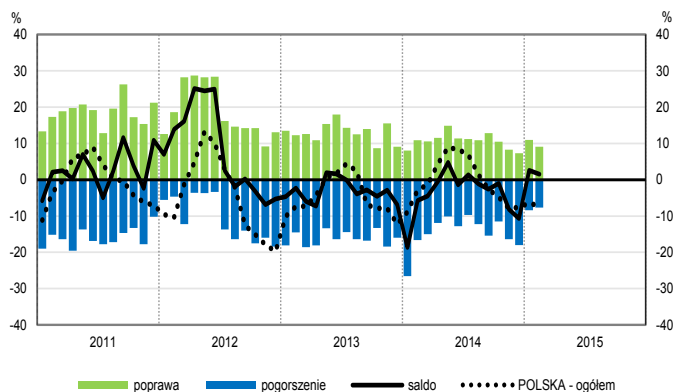
## Handel detaliczny (działy 45+47)



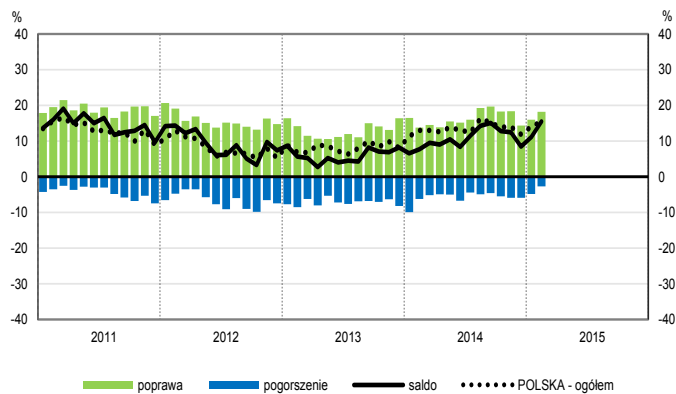
## Transport i gospodarka magazynowa (sekcja H)



## Zakwaterowanie i gastronomia (sekcja I)

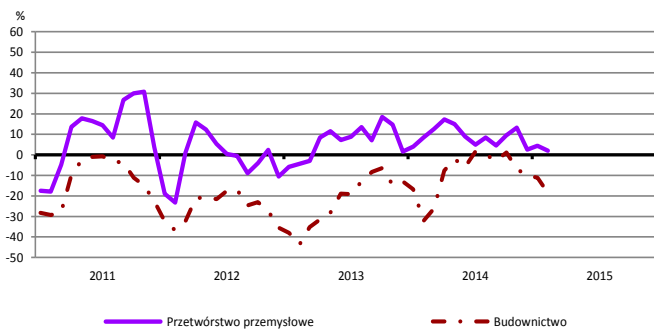


## Informacja i komunikacja (sekcja J)

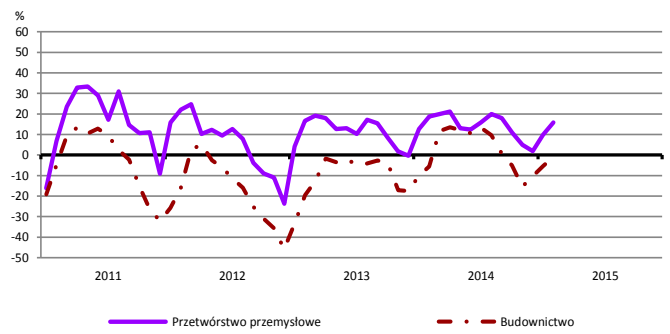


# WYBRANE WSKAŹNIKI WEDŁUG SEKCJI / DZIAŁÓW PKD

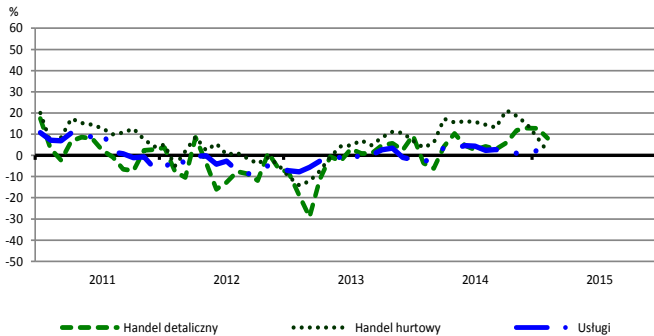
## Bieżąca produkcja



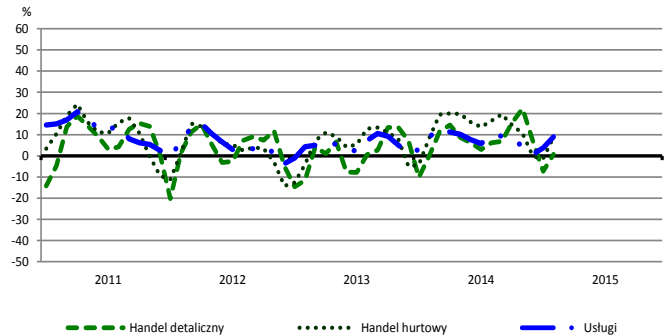
## Przewidywana produkcja



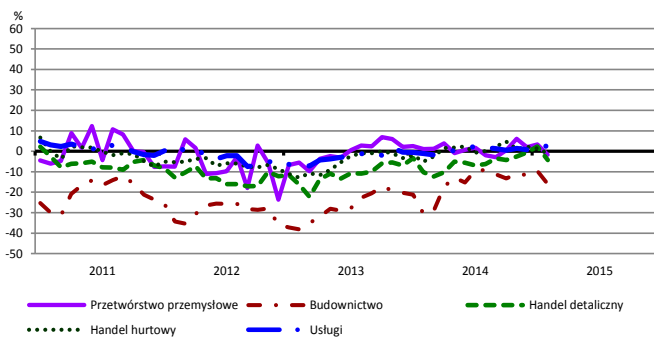
## Bieżąca sprzedaż



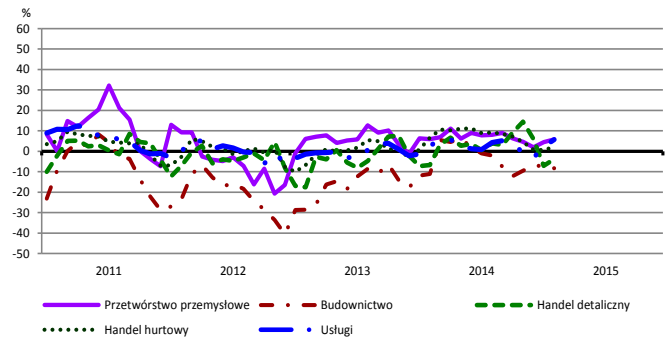
## Przewidywana sprzedaż



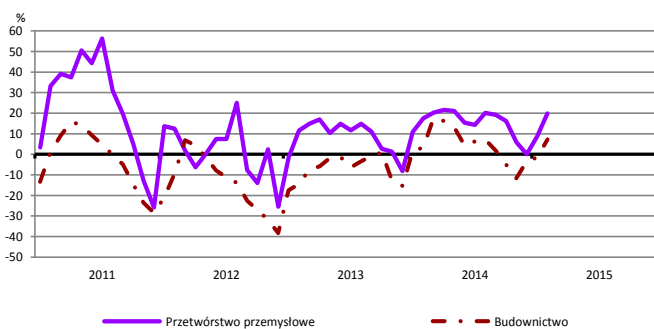
## Bieżąca sytuacja finansowa



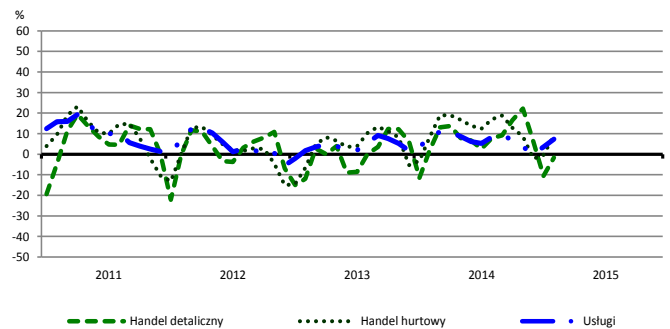
## Przewidywana sytuacja finansowa



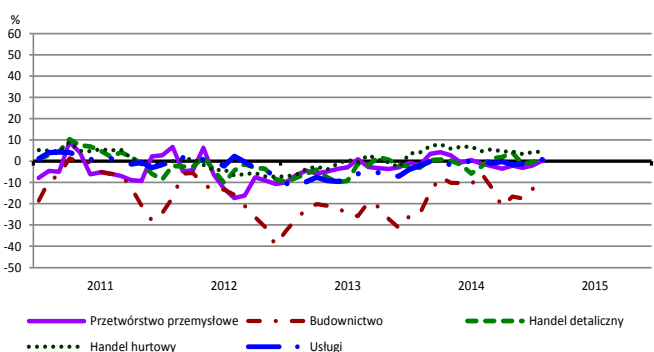
## Przewidywany portfel zamówień na rynku krajowym



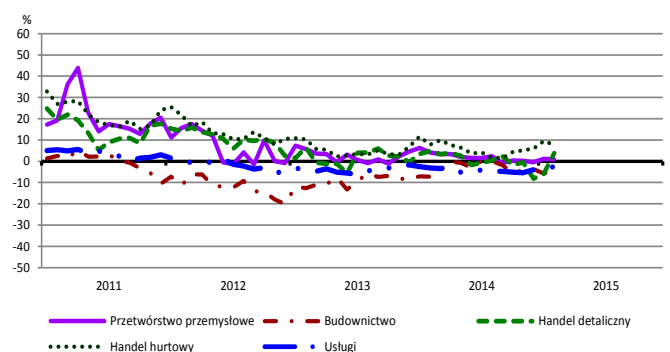
## Przewidywany popyt



## Przewidywane zatrudnienie

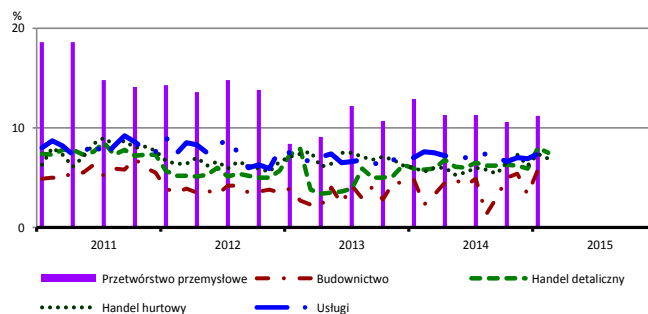


## Przewidywane ceny

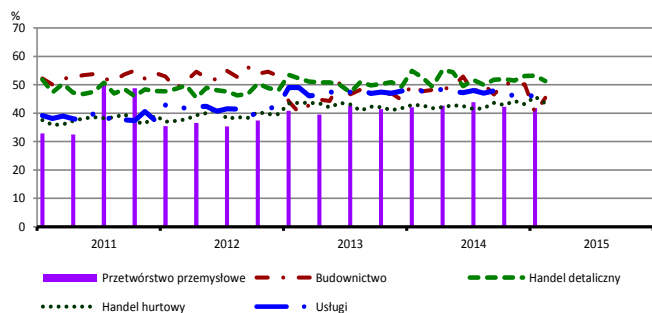


# BARIERY DZIAŁALNOŚCI GOSPODARCZEJ

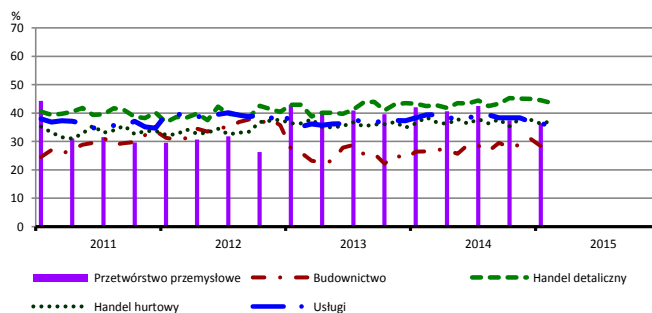
## Brak barier



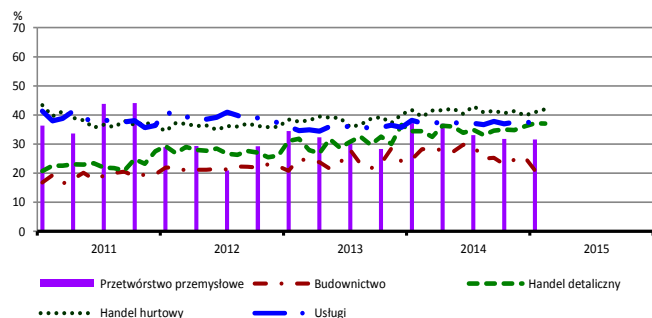
## Koszty zatrudnienia



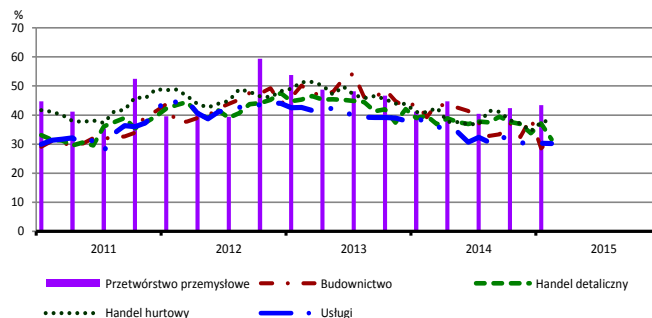
## Wysokie obciążenia na rzecz budżetu



## Niejasne i niespójne przepisy prawne



## Niepewność ogólnej sytuacji gospodarczej



Największy odsetek przedsiębiorców **nieodczuwających żadnych barier w prowadzeniu bieżącej działalności gospodarczej** w lutym br. jest odnotowany w jednostkach prowadzących działalność z zakresu handlu detalicznego (7,5%), w dalszej kolejności – usług (7,2%), handlu hurtowego (6,9%), budownictwa (6,2%).

Największe trudności napotymane przez przedsiębiorstwa **budowlano-montażowe** zgłaszające bariery związane są z konkurencją na rynku (61% w lutym bieżącego i ubiegłego roku). W porównaniu z lutym 2014 r. w największym stopniu wzrosło znaczenie barier związanych z niedoborem wykwalifikowanych pracowników (z 8% do 19%) oraz kosztami finansowej obsługi działalności (z 24% do 31%), natomiast spadło – barier związanych z niedostatecznym popytem (z 50% do 42%), niepewnością ogólnej sytuacji gospodarczej (z 39% do 32%) oraz niejasnymi i niespójnymi przepisami prawnymi (z 28% do 22%).

Podmioty prowadzące działalność w zakresie **handlu hurtowego** najczęściej wskazują trudności związane z konkurencją na rynku (barierę tę sygnalizuje w lutym br. 60% przedsiębiorstw, 61% w analogicznym miesiącu ub. r.).

Przedsiębiorcy prowadzący działalność z zakresu **handlu detalicznego** najbardziej odczuwają bariery związane z konkurencją na rynku (barierę tę sygnalizuje w lutym br. 64% przedsiębiorstw, 56% w analogicznym miesiącu ub. r. – jest to bariera, której znaczenie w ujęciu rocznym zwiększyło się najbardziej). W skali roku w największym stopniu spadło znaczenie bariery związanej z niepewnością ogólnej sytuacji gospodarczej (z 40% do 32%).

Największe trudności wskazywane przez firmy **usługowe** zgłaszające bariery związane są z konkurencją firm krajowych (52% w lutym br., 53% przed rokiem) oraz kosztami zatrudnienia (50% w lutym br., 48% w analogicznym okresie ub. r.). W skali roku w największym stopniu spadło znaczenie bariery związanej z niepewnością ogólnej sytuacji gospodarczej (z 37% do 30%).