



Urząd Statystyczny w Warszawie
ul. 1 Sierpnia 21, 02-134 Warszawa
tel.: 22 464 20 85 faks 22 846 78 32
e-mail: InformatoriumUSWAW@stat.gov.pl
<http://warszawa.stat.gov.pl>

PORTRET MIGRANTA

Migracje wewnętrzne w miastach subregionalnych
województwa mazowieckiego w latach 2005-2015



Mazowiecki Ośrodek Badań Regionalnych
2017

Spis treści

| | |
|-------------------------------------------------------------|----|
| Wprowadzenie | 2 |
| 1. Potencjał demograficzny miast subregionalnych..... | 2 |
| 2. Kierunki migracji wewnętrznych | 4 |
| 3. Portret migranta..... | 8 |
| Podsumowanie..... | 14 |
| Załącznik 1. Portrety migracyjne miast subregionalnych..... | 16 |

Wprowadzenie

W województwie mazowieckim zlokalizowanych jest pięć ośrodków subregionalnych: Ciechanów, Ostrołęka, Płock, Radom i Siedlce. Miasta te do końca 1998 r. były stolicami województw, a po reformie administracyjnej¹ od 1 stycznia 1999 r. zyskały status miast na prawach powiatu. Wyjątkiem jest Ciechanów, który uzyskał status gminy miejskiej. Od 1999 r. w większości z tych miast notowany był spadek liczby mieszkańców głównie na skutek migracji. Jedną z przyczyn ubytku ludności był proces suburbanizacji i odpływ ludności do strefy podmiejskiej.

Biorąc pod uwagę powyższe aspekty podjęto próbę określenia kierunków migracji oraz ustalenia, kto najczęściej zmieniał miejsce zamieszkania. W analizie uwzględniono dane dotyczące migracji wewnętrznych na pobyt stały za lata 2005–2015 oraz wyniki Prognozy ludności gmin na lata 2017–2030². Wykorzystano dane zamieszczone w bazie Demografia oraz Banku Danych Lokalnych na stronie Głównego Urzędu Statystycznego. W analizie niektórych zjawisk nie uwzględniono Ciechanowa z uwagi na fakt, iż ma status gminy miejskiej i nie wszystkie dane są dostępne na tym poziomie agregacji.

Słowa klucze: miasta subregionalne, potencjał demograficzny, migracje wewnętrzne, suburbanizacja.

1. Potencjał demograficzny miast subregionalnych

Największym potencjałem demograficznym wśród miast subregionalnych, zarówno pod względem powierzchni jak i liczby ludności, charakteryzuje się Radom, który jest drugim po Warszawie miastem regionu. W końcu 2015 r. liczba mieszkańców tego miasta wynosiła 216,2 tys. osób. Jednak biorąc pod uwagę zmianę liczby ludności zauważyć można, że w latach 2005–2015 w Radomiu następował systematyczny ubytek ludności, co było przede wszystkim wynikiem migracji. Ponadto od 2011 r. liczba mieszkańców miasta zaczęła zmniejszać się również na skutek ubytku naturalnego.

¹ Zgodnie z *Ustawą z dnia 5 czerwca 1998 r. o samorządzie powiatowym*, Dz. U. Nr 1998 Nr 91 poz. 578.

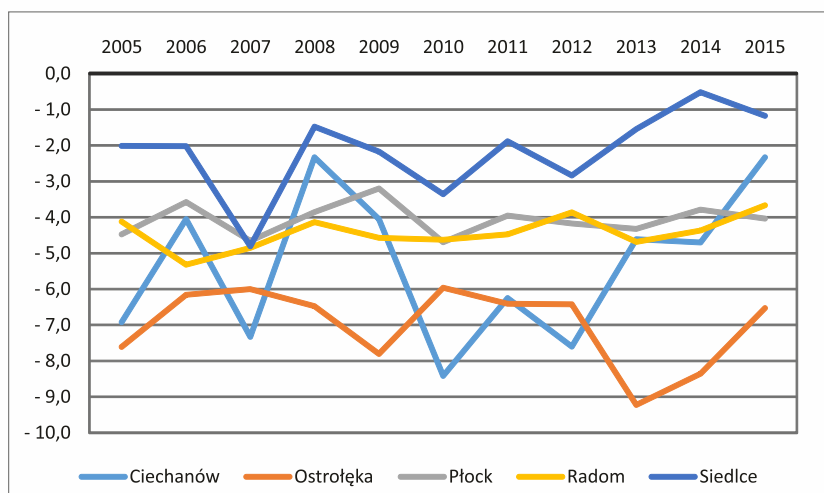
² <http://stat.gov.pl/z-prac-studialnych/opracowania-eksperymentalne/prognoza-ludnosci-gmin-na-lata-2017-2030,7,1.html> (dostęp 14.09.2017 r.)

Tabl. 1. **Ludność w miastach subregionalnych w latach 2005 i 2015**

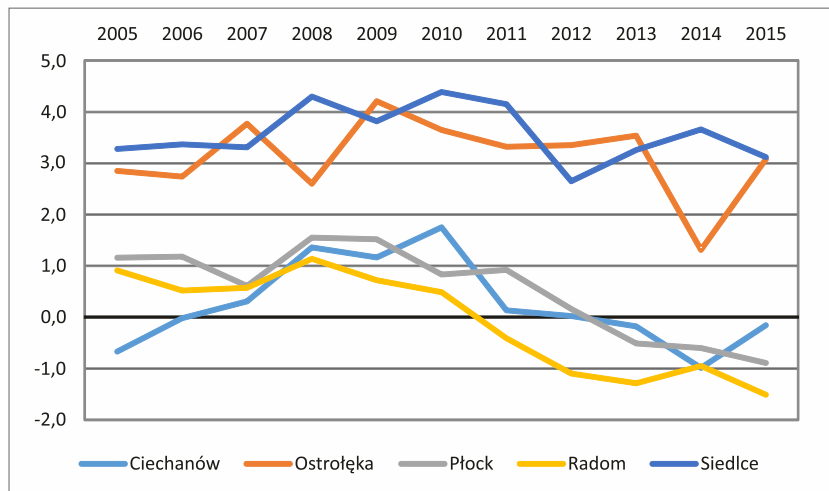
| Miasta | 2005 | 2015 | Zmiany w latach 2005–2015 | Dynamika zmian 2005=100 |
|-----------|--------|---------|---------------------------|-------------------------|
| Ciechanów | 45947 | 44 506 | -1441 | 96,9 |
| Ostrołęka | 53831 | 52 571 | -1260 | 97,7 |
| Płock | 127461 | 121 731 | -5730 | 95,5 |
| Radom | 227018 | 216 159 | -10859 | 95,2 |
| Siedlce | 77056 | 76 942 | -114 | 99,9 |

Drugim pod względem potencjału ludnościowego miastem o charakterze subregionalnym jest Płock, który w końcu 2015 r. liczył 121,7 tys. mieszkańców. W badanym okresie liczba mieszkańców tego miasta zmniejszyła się, co było wynikiem ujemnego salda migracji, a od 2013 r. również ubytku naturalnego. Podobnie w przypadku Ciechanowa, w roku 2005 oraz w latach 2013–2015 odnotowano w nim ubytek naturalny, a w całym badanym okresie ubytek migracyjny. Nieco korzystniej przedstawiała się sytuacja w Siedlcach i Ostrołęce, gdzie spadek liczby mieszkańców wiązał się wyłącznie z ubytkiem migracyjnym. Zgodnie z założeniami najnowszej prognozy GUS, do 2030 r. we wszystkich miastach subregionalnych wystąpi ubytek liczby ludności. Najwięcej, spośród miast subregionalnych (ponad 9% mieszkańców), mają stracić Ciechanów i Ostrołęka. Najmniejszy ubytek wystąpi w Siedlcach, w których liczba ludności zmniejszy się o 0,3%.

Wykres 1. **Saldo migracji wewnętrznych na 1 tys. ludności w latach 2005–2015**



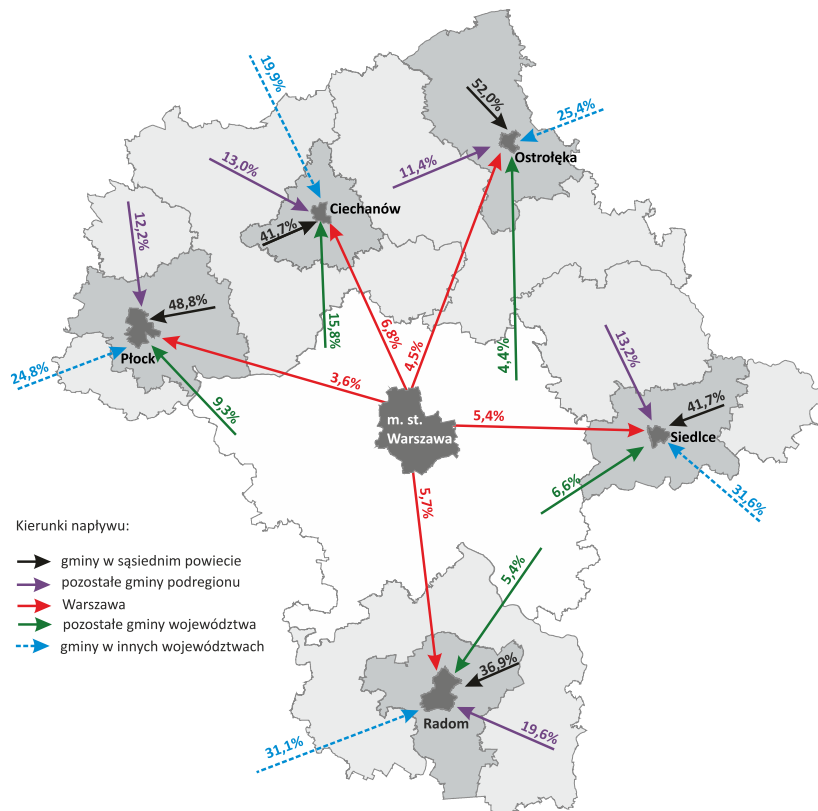
Wykres 2. Przyrost naturalny na 1 tys. ludności w latach 2005–2015



2. Kierunki migracji wewnętrznych

Analiza kierunków migracji wewnętrznych w miastach subregionalnych wskazuje, że ruch migracyjny mieszkańców odbywa się zazwyczaj na niewielkie odległości. Większość osób zarówno w przypadku napływu, jak i odpływu, przeprowadzała się z/do gmin powiatu sąsiedniego.

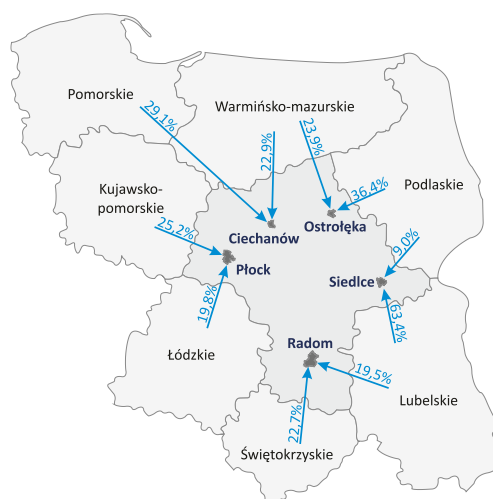
Mapa 1. Kierunki napływu do miast subregionalnych na pobyt stały w latach 2005–2015



W przypadku napływu do miast subregionalnych najwięcej osób przeprowadzało się ze strefy podmiejskiej (gmin powiatu sąsiedniego). Największy udział – 52,0% osób migrujących z sąsiednich gmin odnotowano w Ostrołęce, nieznacznie mniej – 48,8% w Płocku. Najmniejszy odsetek migrantów pochodzących ze strefy podmiejskiej wystąpił w Radomiu, jednak i w tym mieście był to najbardziej popularny kierunek napływu. Więcej niż co trzeci nowy mieszkaniec Radomia, który zameldował się w badanym okresie, pochodził z powiatu radomskiego.

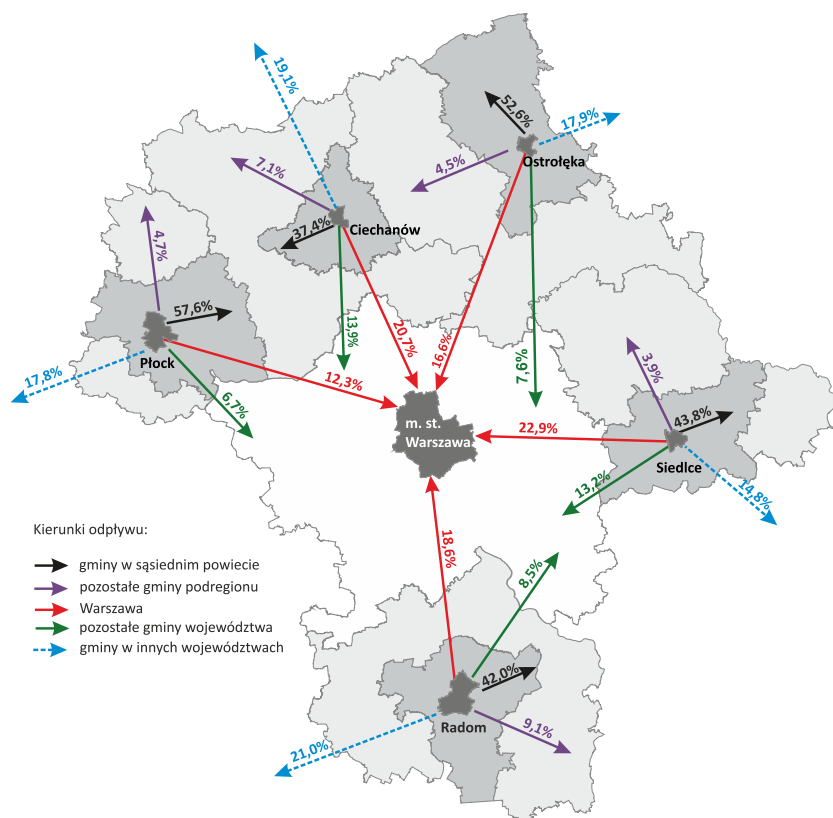
Drugim pod względem popularności kierunkiem napływu były gminy zlokalizowane w innych województwach. W badanym okresie prawie co trzeci nowy mieszkaniec Siedlec i Radomia pochodził z innego województwa. Najmniejszy udział tej grupy osób migrujących odnotowano w Ciechanowie, w którym prawie co piąty nowy mieszkaniec pochodził z innego województwa. Warto zwrócić uwagę, że decydując się na przeprowadzkę, migranci najczęściej wybierali miasto położone najbliżej granicy obecnego województwa. Szczególną skalę tego zjawiska odnotowano w Siedlcach, gdzie aż 63,4% migrantów pochodziło z województwa lubelskiego.

Mapa 2. Najczęstsze kierunki napływu z innych województw do miast subregionalnych w latach 2005–2015



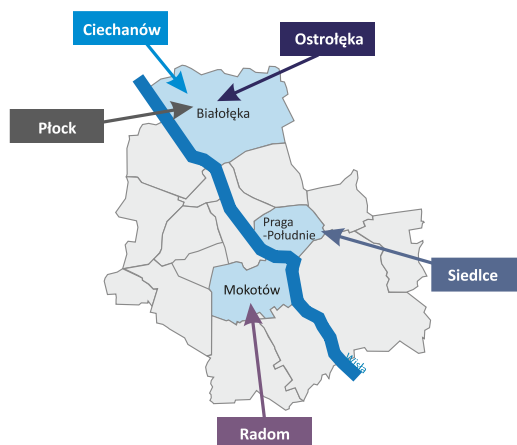
Biorąc pod uwagę napływ ludności do miast subregionalnych, kolejnym kierunkiem były pozostałe gminy podregionu. W latach 2005–2015 największy odsetek migrantów pochodzących z gmin położonych w granicach podregionu odnotowano wśród nowych mieszkańców Radomia, najniższy w Ostrołęce (odpowiednio: 19,6%, 11,4%). Jako nowe miejsce zamieszkania, miasta subregionalne najrzadziej wybierane były przez mieszkańców Warszawy. Migranci pochodzący ze stolicy stanowili od 6,8% napływu w Ciechanowie do 3,6% w Płocku. Z kolei biorąc pod uwagę kierunki odpływu sytuacja przedstawiała się nieco inaczej.

Mapa 3. Kierunki odpływu z miast subregionalnych na pobyt stały w latach 2005–2015



Najbardziej popularnym kierunkiem migracji mieszkańców miast subregionalnych były strefy podmiejskie – gminy położone w sąsiednim powiecie. Największy odsetek – 57,6% osób emigrujących stanowili przeprowadzający się z Płocka do gmin powiatu płockiego. Nieco mniejszy udział – 52,6% odnotowano w przypadku Ostrołęki. Najmniejszy udział osób migrujących do strefy podmiejskiej odnotowano w Ciechanowie – 37,4%.

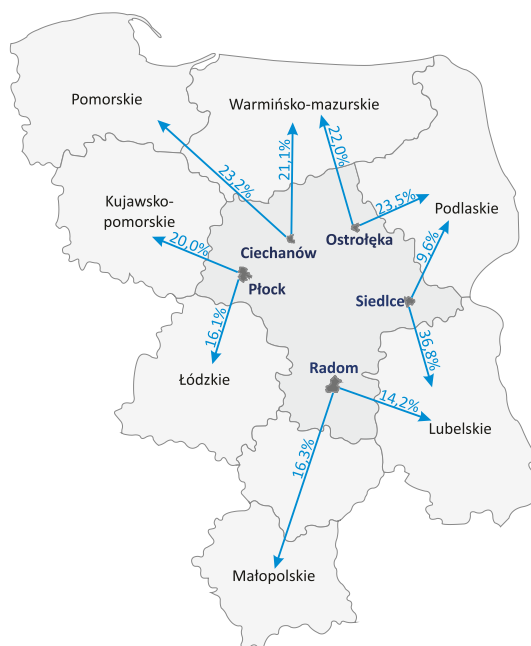
Mapa 4. Dzielnice Warszawy najczęściej wybierane przez osoby migrujące z miast subregionalnych w latach 2005–2015



Drugim kierunkiem migracji z miast subregionalnych była Warszawa. W analizowanym okresie najwyższy odsetek osób emigrujących do stolicy odnotowano w Siedlcach i Ciechanowie. Warto zauważyć, że są to miasta zlokalizowane w najmniejszej odległości od stolicy. Mieszkańcy Siedlec przeprowadzający się do Warszawy najczęściej osiedlali się w dzielnicy Praga-Południe, mieszkańcy Ciechanowa wybierali Białołękę. Dzielnicę tę najchętniej wybierali również mieszkańcy Płocka i Ostrołęki. Mieszkańcy Radomia najczęściej przeprowadzali się do dzielnicy Mokotów. Takie kierunki migracji mogą wynikać z faktu, że w badanym okresie dzielnice te charakteryzowały się największą liczbą mieszkań oddanych do użytkowania. W przypadku Białołęki znaczenie przy wyborze mogła mieć również cena mieszkań. Prawdopodobnie też, dokonując wyboru dzielnicy mieszkańcy miast subregionalnych wybierali dzielnicę położoną przy trasie wylotowej w kierunku miasta poprzedniego miejsca zameldowania.

Popularnym kierunkiem odpływu mieszkańców miast subregionalnych były również gminy zlokalizowane na terenie innych województw. Najczęściej przeprowadzali się tam mieszkańcy Radomia, najrzadziej mieszkańcy Siedlec. Podobnie jak w przypadku napływu, osoby migrujące z miast subregionalnych wybierały województwa zlokalizowane najbliżej poprzedniego miejsca zamieszkania. Jedynie osoby przeprowadzające się z Radomia i Ciechanowa wybierały najczęściej województwa dalej położone: małopolskie oraz pomorskie. Mieszkańcy Radomia podejmując decyzję o zamieszkaniu w małopolskim najczęściej wybierali Kraków, a mieszkańcy Ciechanowa – Gdańsk.

Mapa 5. Województwa najczęściej wybierane przez osoby migrujące z miast subregionalnych w latach 2005–2015



Z kolei osoby migrujące do pozostałych gmin podregionu stanowiły od 9,1% w przypadku Radomia do 3,9% w Siedlcach. Natomiast do pozostałych gmin Mazowsza migrowało od 13,9 % mieszkańców wyprowadzających się z Ciechanowa do 6,7% migrantów z Płocka.

3. Portret migranta

Wyniki analizy danych dotyczących migracji wewnętrznych za lata 2005–2015 r. wskazują, że wśród osób zmieniających miejsce zamieszkania przeważały kobiety. Dominowały one zarówno w przypadku napływu, jak i odpływu. Najwyższy odsetek migrujących kobiet odnotowano w Siedlcach i Ostrołęce. W miastach tych kobiety stanowiły odpowiednio 56,7% i 56,6% napływu oraz 54,1% i 53,9% odpływu.

Tabl. 2. **Migracje w miastach subregionalnych w latach 2005–2015**

| Miasta | Napływ 2005–2015 | Udział | | Odpływ 2005–2015 | Udział | |
|-----------|---------------------|-----------|---------|---------------------|-----------|---------|
| | | mężczyźni | kobiety | | mężczyźni | kobiety |
| Ciechanów | 4457 | 45,3 | 54,7 | 7119 | 47,3 | 52,7 |
| Ostrołęka | 5127 | 43,4 | 56,6 | 9245 | 46,1 | 53,9 |
| Płock | 10387 | 44,6 | 55,4 | 15983 | 48,3 | 51,7 |
| Radom | 11931 | 46,6 | 53,4 | 22761 | 47,5 | 52,5 |
| Siedlce | 8338 | 43,3 | 56,7 | 10166 | 45,9 | 54,1 |

Na zmianę miejsca stałego zameldowania najczęściej decydowały się osoby młode w wieku 25–29 lat i 30–34 lata. Jednocześnie porównując rok 2005 i 2015 zauważyć można przesunięcie w górę granicy wieku osób, które zdecydowały się na migrację. W przypadku napływu zarówno w 2015, jak i 2005 r., najliczniejszą grupę wiekową stanowiły osoby z przedziału 25–29 lat, jednak już kolejną pod względem liczebności grupą w 2015 r. były osoby w wieku 30–34 lata, natomiast w 2005 r. w wieku 20–24 lata. Jedynie w Radomiu w obydwu badanych latach drugą, co do liczebności grupę, stanowiły osoby w wieku 30–34 lata.

Tabl. 3. **Struktura napływu ludności według grup wieku w miastach subregionalnych w 2005 i 2015 r.**

| Grupa wieku | Ostrołęka | | Płock | | Radom | | Siedlce | |
|---------------|------------|------------|------------|------------|-------------|-------------|------------|------------|
| | 2005 | 2015 | 2005 | 2015 | 2005 | 2015 | 2005 | 2015 |
| Ogółem | 466 | 407 | 935 | 857 | 1219 | 1012 | 845 | 776 |
| | w % | | | | | | | |
| 0–4 lata | 8,8 | 11,5 | 10,3 | 10,0 | 8,8 | 11,5 | 9,9 | 11,3 |
| 5–9 | 4,9 | 6,6 | 6,0 | 5,1 | 7,7 | 7,8 | 6,0 | 6,4 |
| 10–14 | 3,9 | 4,2 | 4,4 | 4,8 | 4,8 | 4,5 | 4,9 | 3,0 |
| 15–19 | 4,7 | 4,2 | 5,2 | 6,0 | 4,4 | 3,0 | 3,8 | 3,0 |
| 20–24 | 16,1 | 8,6 | 11,0 | 8,6 | 10,8 | 6,7 | 12,4 | 9,1 |
| 25–29 | 22,1 | 20,4 | 23,0 | 20,3 | 21,2 | 18,6 | 26,7 | 25,9 |
| 30–34 | 9,0 | 15,7 | 10,6 | 13,3 | 13,2 | 15,7 | 11,0 | 18,6 |
| 35–39 | 6,4 | 7,9 | 5,6 | 9,9 | 6,2 | 10,3 | 6,9 | 5,7 |
| 40–44 | 4,5 | 4,7 | 4,1 | 5,1 | 3,8 | 4,2 | 3,4 | 2,8 |
| 45–49 | 4,1 | 3,2 | 5,0 | 3,4 | 4,8 | 2,7 | 2,6 | 2,1 |
| 50–54 | 4,5 | 1,2 | 3,1 | 3,4 | 3,9 | 3,7 | 2,6 | 1,8 |
| 55–59 | 1,5 | 3,7 | 3,7 | 2,0 | 2,1 | 3,0 | 2,1 | 2,7 |
| 60–64 | 1,9 | 2,9 | 1,6 | 1,5 | 2,7 | 2,6 | 1,3 | 2,3 |
| 65–69 | 2,1 | 2,0 | 1,4 | 2,9 | 1,7 | 2,2 | 1,3 | 1,7 |
| 70–74 | 1,1 | 1,5 | 1,4 | 0,8 | 1,7 | 1,3 | 1,8 | 1,0 |
| 75–79 | 1,9 | 0,7 | 1,5 | 1,2 | 1,1 | 1,0 | 1,7 | 0,9 |
| 80–84 | 1,7 | 0,2 | 1,2 | 0,7 | 0,7 | 0,8 | 0,7 | 0,6 |
| 85 i więcej | 0,6 | 0,7 | 1,0 | 0,9 | 0,2 | 0,7 | 0,8 | 1,0 |

W przypadku odpływu ludności, w Płocku i Siedlcach w obu analizowanych latach, najliczniejszą grupę stanowiły osoby w wieku 25–29 lat. Z kolei w Ostrołęce i Radomiu na przestrzeni lat zmienił się profil migranta. W 2015 r. w miastach tych największą mobilnością charakteryzowały się osoby w wieku 30–34 lata, natomiast w 2005 r. nieznacznie młodsze – z grupy wiekowej 25–29 lat.

Warto również podkreślić, że miejsce zamieszkania zmieniają często całe rodziny, stąd dosyć liczna jest grupa migrujących dzieci w wieku 0–4 i 5–9 lat. Wyniki NSP 2011³ wskazują, że najczęściej główną przyczyną migracji wewnętrznych były sprawy rodzinne (założenie rodziny oraz towarzyszenie rodzinie zmieniającej miejsce zamieszkania z innych przyczyn). Często też powodem migracji były warunki mieszkaniowe oraz praca i edukacja.

³ NSP 2011 *Migracje zagraniczne i wewnętrzne ludności województwa mazowieckiego*, Urząd Statystyczny w Warszawie, Warszawa 2014.

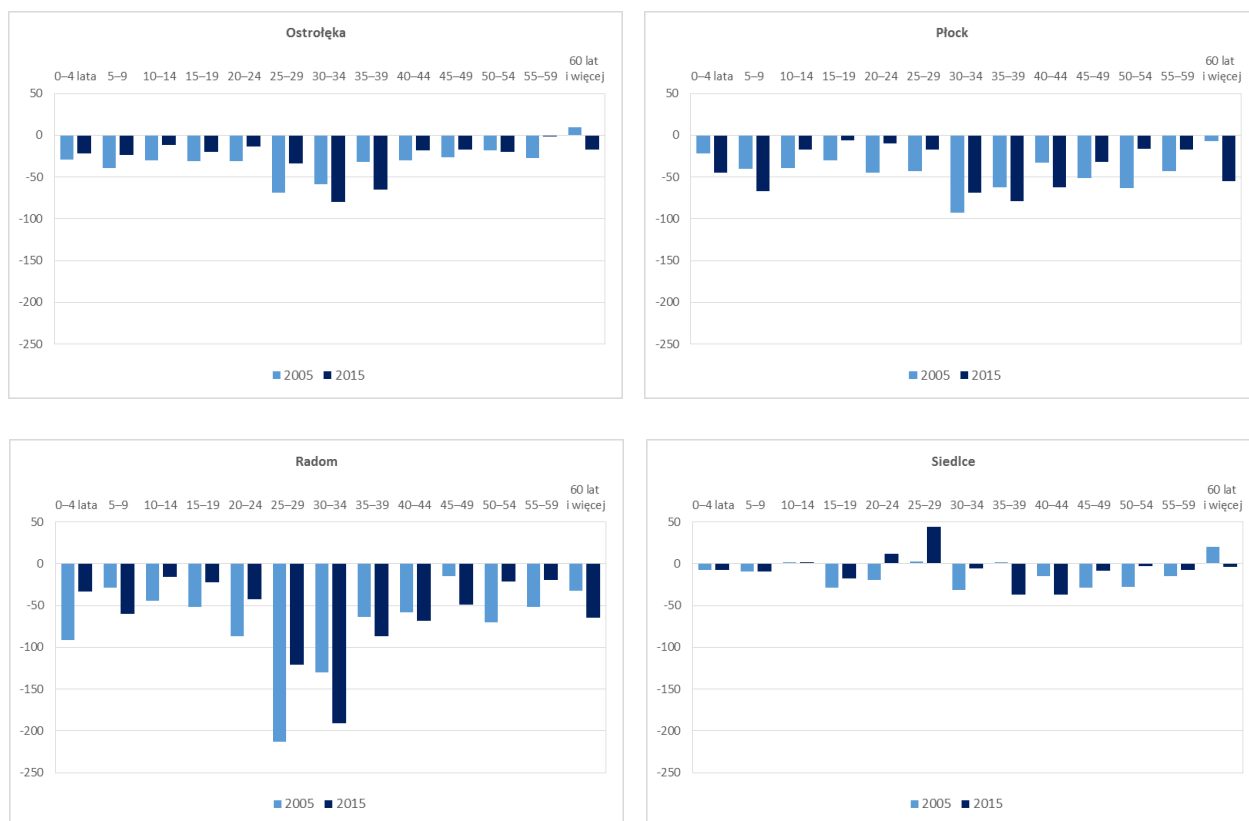
Tabl. 4. **Struktura odpływu ludności według grup wieku w miastach subregionalnych w 2005 i 2015 r.**

| Grupa wieku | Ostrołęka | | Płock | | Radom | | Siedlce | |
|---------------|------------|------------|-------------|-------------|-------------|-------------|-------------|------------|
| | 2005 | 2015 | 2005 | 2015 | 2005 | 2015 | 2005 | 2015 |
| Ogółem | 877 | 750 | 1506 | 1349 | 2156 | 1806 | 1000 | 866 |
| | w % | | | | | | | |
| 0–4 lata | 8,0 | 9,2 | 7,8 | 9,7 | 9,2 | 8,3 | 9,1 | 10,7 |
| 5–9 | 7,1 | 6,8 | 6,4 | 8,2 | 5,7 | 7,7 | 6,0 | 6,7 |
| 10–14 | 5,5 | 3,9 | 5,3 | 4,3 | 4,8 | 3,4 | 3,9 | 4,2 |
| 15–19 | 6,0 | 4,9 | 5,2 | 4,2 | 4,9 | 2,9 | 6,1 | 4,7 |
| 20–24 | 12,1 | 6,4 | 9,8 | 6,2 | 10,2 | 6,1 | 12,4 | 6,8 |
| 25–29 | 19,6 | 15,6 | 17,1 | 14,2 | 21,9 | 17,1 | 22,3 | 18,1 |
| 30–34 | 11,5 | 19,2 | 12,7 | 13,6 | 13,5 | 19,4 | 12,4 | 17,3 |
| 35–39 | 7,1 | 12,9 | 7,6 | 12,2 | 6,5 | 10,6 | 5,6 | 9,4 |
| 40–44 | 5,8 | 4,9 | 4,7 | 7,9 | 4,8 | 6,1 | 4,4 | 6,8 |
| 45–49 | 5,1 | 4,0 | 6,5 | 4,5 | 3,4 | 4,2 | 5,1 | 2,8 |
| 50–54 | 4,4 | 3,3 | 6,1 | 3,3 | 5,5 | 3,2 | 5,0 | 2,0 |
| 55–59 | 3,9 | 2,1 | 5,2 | 2,5 | 3,6 | 2,7 | 3,3 | 3,2 |
| 60–64 | 1,5 | 2,9 | 1,9 | 3,8 | 2,1 | 3,0 | 1,3 | 3,8 |
| 65–69 | 0,5 | 0,9 | 1,3 | 2,1 | 1,3 | 2,4 | 1,3 | 1,4 |
| 70–74 | 0,6 | 0,7 | 0,9 | 0,9 | 0,9 | 0,9 | 0,4 | 0,5 |
| 75–79 | 0,5 | 0,8 | 0,6 | 1,0 | 1,0 | 0,8 | 0,5 | 0,5 |
| 80–84 | 0,7 | 0,8 | 0,5 | 0,7 | 0,4 | 0,7 | 0,8 | 0,5 |
| 85 i więcej | 0,2 | 0,5 | 0,3 | 0,7 | 0,4 | 0,4 | 0,1 | 0,7 |

Wyliczenie salda migracji pozwala na dokonanie bilansu przepływu ludności. Analiza tego miernika w podziale na grupy wieku pozwala stwierdzić, że na jego ogólną wartość największy wpływ miały osoby młode. W 2005 r. w Ostrołęce i Radomiu największy ubytek odnotowano wśród osób w wieku 25–29 lat oraz 30–34 lata. Jednak już w 2015 r. w Ostrołęce częściej wyjeżdżały osoby nieznacznie starsze w wieku 30–34 lata oraz 35–39 lat. W Radomiu natomiast najbardziej mobilne były osoby w wieku 30–34 lata oraz 25–29 lat. W Płocku największy ubytek mieszkańców wystąpił w grupie wieku 30–34 lata oraz 50–54 lata. Natomiast w 2015 r. najniższe saldo migracji odnotowano wśród osób w wieku 35–39 lat oraz 30–34 lata.

W Siedlcach sytuacja wyglądała nieco korzystniej. W obydwu analizowanych latach dodatnie saldo migracji wystąpiło w grupach wieku 25–29 lat oraz 10–14 lat. W 2005 r. przyrost migracyjny wystąpił dodatkowo w grupie wieku 35–39 lata oraz 60 lat i więcej, a w 2015 r. w grupie osób w wieku 20–24 lata.

Wykres 7. Saldo migracji według grup wieku w miastach subregionalnych w latach 2005 i 2015



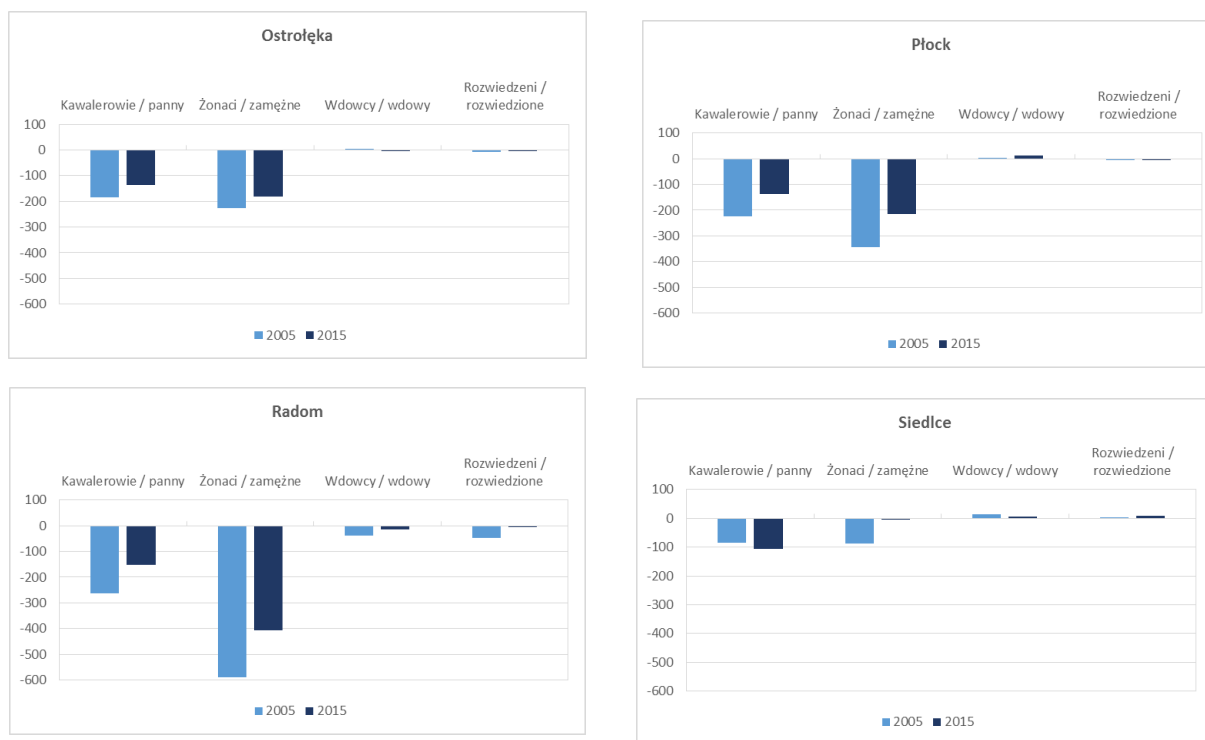
Analiza stanu cywilnego osób migrujących wskazuje, że w Ostrołęce, Płocku i Siedlcach w obydwu analizowanych latach największą mobilnością charakteryzowały się osoby pozostające w związku małżeńskim. Zarówno w przypadku napływu, jak i odpływu, udział osób żonatych/zamężnych był najwyższy.

Tabl. 5. Migranci według stanu cywilnego w miastach subregionalnych w 2005 i 2015 r.

| Grupa wieku | Ostrołęka | | Płock | | Radom | | Siedlce | |
|--------------------------|------------|------------|-------------|-------------|-------------|-------------|-------------|------------|
| | 2005 | 2015 | 2005 | 2015 | 2005 | 2015 | 2005 | 2015 |
| Napływ | 466 | 407 | 935 | 857 | 1219 | 1012 | 845 | 776 |
| | w % | | | | | | | |
| Kawalerowie/panny | 40,1 | 34,9 | 42,1 | 40,3 | 61,9 | 37,1 | 39,9 | 36,3 |
| Żonaci/zamężne | 50,2 | 49,4 | 47,3 | 46,4 | 33,0 | 49,9 | 51,2 | 53,7 |
| Wdowcy/wdowy | 4,7 | 2,7 | 5,7 | 4,3 | 2,1 | 2,6 | 4,1 | 2,4 |
| Rozwiedzeni/rozwidzione | 4,9 | 8,6 | 4,9 | 6,0 | 3,1 | 6,8 | 4,7 | 5,3 |
| Stan cywilny nieustalony | 0,0 | 4,4 | 0,0 | 3,0 | 0,0 | 3,7 | 0,0 | 2,2 |
| Odpływ | 877 | 750 | 1506 | 1349 | 2156 | 1806 | 1000 | 866 |
| | w % | | | | | | | |
| Kawalerowie/panny | 42,2 | 37,2 | 41,1 | 35,8 | 47,2 | 29,2 | 42,2 | 44,8 |
| Żonaci/zamężne | 52,6 | 50,9 | 52,2 | 45,4 | 46,0 | 50,5 | 52,1 | 48,7 |
| Wdowcy/wdowy | 1,9 | 2,0 | 3,3 | 1,7 | 2,9 | 2,2 | 2,0 | 1,6 |
| Rozwiedzeni/rozwidzione | 3,3 | 4,9 | 3,5 | 4,2 | 3,9 | 4,2 | 3,7 | 3,6 |
| Stan cywilny nieustalony | 0,0 | 4,9 | 0,0 | 12,8 | 0,0 | 13,9 | 0,0 | 1,3 |

Na zmianę miejsca zamieszkania często decydowały się też osoby, które nie założyły jeszcze rodziny, czyli kawalerowie i panny. W Radomiu w 2005 r. ta grupa była najbardziej mobilna, jednak już w 2015 r. zdecydowanie częściej migrowały osoby żonate/zamężne. Warto zaznaczyć również, że w Ostrołęce, Płocku i Radomiu w 2015 r. częściej niż w 2005 r., na migrację decydowały się osoby rozwiedzione.

Wykres 8. Saldo migracji według stanu cywilnego w miastach subregionalnych w latach 2005 i 2015



Po wyliczeniu salda migracji zauważyć można, że w 2005 r. w wyniku migracji największy ubytek ludności następował wśród osób żonatych/zamężnych. Jednak już w 2015 r. ubytek zmniejszył się. Największy spadek wystąpił w Radomiu, gdzie saldo migracji zmniejszyło się z minus 589 osób w 2005 r. do minus 407 osób w 2015 r. Tylko w Siedlcach w grupie kawalerów i panien saldo migracji wzrosło w badanym okresie, natomiast w pozostałych miastach subregionalnych ta grupa mieszkańców była mniej mobilna.

4. Demograficzne skutki migracji

Wyniki analizy wskazują, że najczęściej migrują osoby młode. Długotrwały odpływ tej grupy powoduje niekorzystne zmiany w strukturze ludności miast subregionalnych, a korzystne w strefie podmiejskiej, która jest głównym miejscem docelowym.

W miastach subregionalnych pogłębia się proces starzenia demograficznego. W latach 2005–2015 odsetek osób w wieku poprodukcyjnym⁴ zwiększył się od 7,9 p. proc. w Płocku do 5,8 p. proc. w Radomiu. Udział osób starszych w strukturze ludności w strefie podmiejskiej rósł znacznie wolniej – od 2,3 p. proc. w powiecie radomskim do 0,6 p. proc. w powiecie siedleckim. Z kolei w powiecie ostrołęckim odnotowano spadek odsetka osób starszych o 0,1 p. proc. Istotne zmiany można zauważyć również w grupie osób w wieku produkcyjnym⁵. W analizowanym okresie zmniejszył się udział tej grupy w strukturze ludności miast subregionalnych, a wzrósł w strefie podmiejskiej.

Tabl. 6. **Struktura ludności według ekonomicznych grup wieku w 2005 i 2015 r.**

| Wyszczególnienie | Ludność w wieku przedprodukcyjnym | | Ludność w wieku produkcyjnym | | Ludność w wieku poprodukcyjnym | |
|---------------------|-----------------------------------|------|------------------------------|------|--------------------------------|------|
| | 2005 | 2015 | 2005 | 2015 | 2005 | 2015 |
| | Miasta subregionalne | | | | | |
| Ciechanów | 21,0 | 16,7 | 66,4 | 63,9 | 12,5 | 19,4 |
| Ostrołęka | 21,9 | 18,3 | 67,2 | 63,4 | 10,9 | 18,3 |
| Płock | 18,9 | 17,1 | 67,4 | 61,4 | 13,7 | 21,6 |
| Radom | 20,0 | 17,2 | 64,9 | 61,9 | 15,1 | 20,9 |
| Siedlce | 20,6 | 19,4 | 67,0 | 61,3 | 12,4 | 19,3 |
| | Powiaty | | | | | |
| Powiat ciechanowski | 24,3 | 19,7 | 59,5 | 62,7 | 16,2 | 17,5 |
| Powiat ostrołęcki | 26,5 | 20,9 | 57,9 | 63,6 | 15,6 | 15,5 |
| Powiat płocki | 23,7 | 19,0 | 60,8 | 63,4 | 15,5 | 17,6 |
| Powiat radomski | 25,0 | 20,6 | 61,1 | 63,2 | 13,9 | 16,2 |
| Powiat siedlecki | 24,8 | 20,1 | 57,8 | 61,9 | 17,4 | 18,0 |

Zmiany w strukturze ludności według wieku przekładały się na wskaźnik obciążenia demograficznego⁶. Liczba osób w wieku nieprodukcyjnym⁷ w przeliczeniu na 100 osób w wieku produkcyjnym wzrosła w badanych miastach, natomiast w strefie podmiejskiej zmniejszyła się.

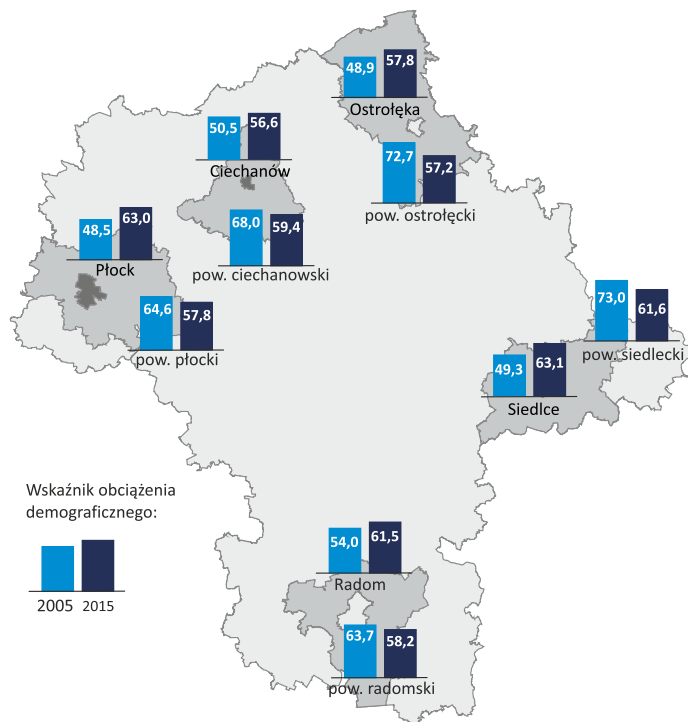
⁴ Wiek, w którym osoby zazwyczaj kończą pracę zawodową, tj. dla mężczyzn – 65 lat i więcej, dla kobiet – 60 lat i więcej.

⁵ Wiek zdolności do pracy, tj. dla mężczyzn grupa wieku 18 – 64 lata, dla kobiet – 18-59 lat.

⁶ Ludność w wieku nieprodukcyjnym na 100 osób w wieku produkcyjnym.

⁷ Osoby w wieku przedprodukcyjnym i poprodukcyjnym.

Mapa 6. Wskaźnik obciążenia demograficznego w latach 2005–2015



Ponadto odpływ ludzi młodych, którzy w przyszłości mogą założyć rodzinę, z miast subregionalnych może prowadzić do niższego przyrostu naturalnego lub przyczynić się do pogłębienia notowanego ubytku naturalnego.

Podsumowanie

Wyniki analizy danych wskazują, że najczęstszym kierunkiem migracji mieszkańców miast subregionalnych były gminy położone w najbliższym sąsiedztwie. Popularnym kierunkiem odpływu była również Warszawa. W latach 2005–2015 najwyższy odsetek osób emigrujących do stolicy odnotowano w Siedlcach i Ciechanowie.

Najczęściej migrowały osoby młode, częściej kobiety niż mężczyźni oraz osoby zamężne/żonate. Najmniej mobilne były osoby starsze.

Obserwowany proces suburbanizacji, czyli migracje ludności z miast subregionalnych do strefy podmiejskiej powodują niekorzystne zmiany w strukturze ludności miast. Obrazuje to zwiększający się wskaźnik obciążenia demograficznego w miastach. Jednocześnie w powiatach sąsiadujących obserwowane są korzystne zmiany w strukturze ludności według wieku.

Migracje niosą za sobą wiele skutków. Ze względu na fakt, że w migracjach najczęściej uczestniczą osoby młode, występuje zagrożenie odpływem z miast osób dobrze wykształconych oraz tych, które w przyszłości mogą założyć rodzinę.

Ponadto spadek liczby mieszkańców powoduje zmniejszenie się wpływów do budżetu miasta z tytułu podatku dochodowego. Jednocześnie rosną koszty utrzymania i rozwoju infrastruktury. Mieszkańcy miast wyprowadzając się do strefy podmiejskiej utrzymują kontakt z miastem, dojeżdżając tam codziennie do pracy i szkoły. Korzystają również z infrastruktury, która jest dużo lepiej rozwinięta niż w strefie podmiejskiej.

Warto zaznaczyć, że starzenie się populacji i wzrost obciążenia demograficznego powoduje wzrost wydatków na ochronę zdrowia i pomoc społeczną.

Skala procesów migracyjnych wskazuje na konieczność monitorowania i analiz w tym zakresie. Niewątpliwie jest to również sygnał dla samorządów lokalnych do podejmowania skutecznych działań niwelujących negatywne skutki procesów suburbanizacji.

Załącznik 1. Portrety migracyjne miast subregionalnych

Ciechanów



Ciechanów jest najmniejszym wśród ośrodków subregionalnych miastem regionu. W końcu 2015 r. liczył 44,5 tys. mieszkańców. W latach 2005–2015 odnotował spadek liczby ludności, co było przede wszystkim wynikiem ubytku migracyjnego oraz w roku 2005 i latach 2013–2015 również ubytku naturalnego. Zgodnie z założeniami najnowszej prognozy GUS do 2030 r. liczba mieszkańców Ciechanowa zmniejszy się o 9,2%.

Profil migranta

Wśród osób zmieniających miejsce zamieszkania w badanym okresie dominowały kobiety. Stanowiły one 54,7% napływu oraz 52,7% odpływu.

Kierunki migracji

Nowi mieszkańcy miasta, którzy zameldowali się w Ciechanowie w latach 2005–2015, pochodzili najczęściej z gmin powiatu ciechanowskiego. Najwięcej osób przeprowadziło się z gminy wiejskiej Ciechanów, Opinogóra Górna oraz Regimin. Prawie 1/5 napływu stanowiły osoby, które przeprowadziły się z innych województw, najczęściej z województwa pomorskiego i warmińsko-mazurskiego. Warto zauważyć, że spośród miast subregionalnych Ciechanów był najczęściej wybierany przez migrantów przeprowadzających się z Warszawy.

W badanym okresie mieszkańcy Ciechanowa również najczęściej przeprowadzali się do gmin powiatu ciechanowskiego. Podobnie jak w przypadku napływu, najwięcej osób wybrało gminę wiejską Ciechanów, Opinogóra Górna oraz Regimin. Jednocześnie należy zaznaczyć, że znacznie więcej osób wyprowadziło się do tych gmin, niż z tych gmin przeprowadziło się do Ciechanowa.

Mapa 7. **Dzielnice Warszawy najczęściej wybierane przez osoby migrujące z Ciechanowa w latach 2005–2015**



Ponadto, więcej niż co piąta wyprowadzająca się z Ciechanowa osoba wybierała Warszawę. Osoby migrujące do stolicy osiedlały się najczęściej w dzielnicach: Białąka, Bielany oraz Mokotów.

Skutki demograficzne

Obserwowany w latach 2005–2015 proces suburbanizacji, a więc migracji mieszkańców Ciechanowa do strefy podmiejskiej powoduje niekorzystne zmiany w strukturze ludności. W mieście pogłębia się proces starzenia demograficznego. W latach 2005–2015 odsetek osób w wieku poprodukcyjnym w Ciechanowie wzrósł o 6,9 p. proc. Jak wskazują wyniki prognozy proces będzie się nasilał. Udział osób starszych w ogólnej liczbie ludności miasta wzrośnie z 19,4% w 2015 r. do 30,5% w 2030 r.

Ostrołęka



Ostrołęka w końcu 2015 r. liczyła 52,6 tys. mieszkańców. W latach 2005–2015 odnotowała spadek liczby ludności, co było wynikiem ubytku migracyjnego. Zgodnie z założeniami najnowszej prognozy GUS do 2030 r. liczba mieszkańców Ostrołęki zmniejszy się o 9,2%.

Profil migranta

Wśród osób zmieniających miejsce zamieszkania w latach 2005–2015 dominowały kobiety. Stanowiły one 56,6% napływu oraz 53,9% odpływu. Ponadto najczęściej migrowały osoby młode. W 2015 r. najliczniejszą grupę stanowiły osoby w wieku 25–29 lat oraz 30–34 lata. W 2005 r. nieznacznie młodsze – w wieku 25–29 lat oraz 20–24 lata. Analiza migrantów według stanu cywilnego wskazuje, że w Ostrołęce w obydwu badanych latach na migrację decydowały się najczęściej osoby żonate/zamężne.

Kierunki migracji

Ponad połowa nowych mieszkańców Ostrołęki, przybyłych w latach 2005–2015 pochodziła z gmin powiatu ostrołęckiego. Najwięcej osób przeprowadziło się z gmin: Olszewo-Borki, Rzekuń, Lelis. Ponad 1/4 napływu stanowiły osoby, które przeprowadziły się z gmin zlokalizowanych na terenie innych województw, najczęściej z województw sąsiadujących: podlaskiego oraz warmińsko-mazurskiego.

W badanym okresie mieszkańcy Ostrołęki również najczęściej przeprowadzali się do gmin powiatu ostrołęckiego. Najwięcej osób wybrało gminy: Rzekuń, Olszewo-Borki, Lelis. Jednocześnie należy zaznaczyć, że znacznie więcej osób wyprowadziło się do tych gmin, niż z tych gmin przeprowadziło się do Ostrołęki.

Mapa 8. Dzielnice Warszawy najczęściej wybierane przez osoby migrujące z Ostrołęki w latach 2005–2015



Prawie 17% migrujących w tych latach wybrała Warszawę. Osoby migrujące do stolicy osiedlały się najczęściej w dzielnicach: Białostok, Bemowo oraz Praga-Południe.

Skutki demograficzne

Obserwowany w latach 2005–2015 proces suburbanizacji, a więc migracji mieszkańców Ostrołęki do strefy podmiejskiej powoduje niekorzystne zmiany w strukturze ludności. W mieście pogłębia się proces starzenia demograficznego. W latach 2005–2015 odsetek osób w wieku poprodukcyjnym w Ostrołęce wzrósł o 7,4 p. proc. Jak wskazują wyniki prognozy proces będzie się nasilał. Udział osób starszych w ogólnej liczbie ludności miasta wzrośnie z 18,3% w 2015 r. do 29,3% w 2030 r.

Płock



Trzecim pod względem potencjału ludnościowego miastem regionu jest Płock, który w końcu 2015 r. liczył 121,7 tys. mieszkańców. W badanym okresie liczba mieszkańców zmniejszyła się, co było wynikiem ujemnego salda migracji, a od 2013 r. również ubytku naturalnego. Zgodnie z założeniami najnowszej prognozy GUS do 2030 r. liczba mieszkańców Płocka zmniejszy się o 8,5%.

Profil migranta

Wśród osób migrujących w latach 2005–2015 dominowały kobiety. Stanowiły one 55,4% napływu oraz 51,7% odpływu. Ponadto najczęściej migrowały osoby młode. W przypadku napływu w 2015 r. najliczniejszą grupę stanowiły osoby w wieku 25–29 lat oraz 30–34 lata. W 2005 r. nieznacznie młodsze – w wieku 25–29 lat oraz 20–24 lata. W przypadku odpływu w obu analizowanych latach przeważały osoby w wieku 25–29 lat. Analiza migrantów według stanu cywilnego wskazuje, że w Płocku na migrację decydowały się najczęściej osoby żonate/zamężne.

Kierunki migracji

Niemal co drugi, nowy mieszkaniec Płocka przybyły w latach 2005–2015, pochodził z gmin powiatu płockiego. Najwięcej osób przeprowadziło się z gmin: Stara Biała, Radzanowo, Bielsk. Niecałe 1/4 napływu stanowiły osoby, które przeprowadziły się z gmin zlokalizowanych na terenie innych województw, najczęściej z województw sąsiadujących: kujawsko-pomorskiego oraz łódzkiego.

Mieszkańcy Płocka w badanym okresie również najczęściej przeprowadzali się do gmin powiatu płockiego. Najwięcej osób wybrało gminy: Stupno, Stara Biała, Radzanowo.

Mapa 9. **Dzielnice Warszawy najczęściej wybierane przez osoby migrujące z Płocka w latach 2005–2015**



Ponad 12% migrujących w tych latach wybrała Warszawę. Osoby, które przeprowadziły się do stolicy osiedlały się najczęściej w dzielnicach: Białołęka, Bemowo oraz Praga-Południe.

Skutki demograficzne

Obserwowany w latach 2005–2015 proces suburbanizacji, a więc migracji mieszkańców Płocka do strefy podmiejskiej powoduje niekorzystne zmiany w strukturze ludności. W mieście pogłębia się proces starzenia demograficznego. W latach 2005–2015 odsetek osób w wieku poprodukcyjnym w Płocku wzrósł o 7,9 p. proc. Jak wskazują wyniki prognozy proces będzie się nasilał. Udział osób starszych w ogólnej liczbie ludności miasta wzrośnie z 21,6% w 2015 r. do 28,5% w 2030 r.

Radom



Radom jest drugim po Warszawie miastem regionu pod względem potencjału demograficznego. W końcu 2015 r. miasto liczyło 216,2 tys. mieszkańców. W latach 2005–2015 odnotowano spadek liczby ludności, co było przede wszystkim wynikiem ubytku migracyjnego, a od 2011 r. również ubytku naturalnego. Zgodnie z założeniami najnowszej prognozy GUS do 2030 r. liczba mieszkańców Radomia zmniejszy się o 8,7%.

Profil migranta

Wśród osób migrujących dominowały kobiety, które w całym analizowanym okresie stanowiły 53,4% napływu i 52,5% odpływu. Ponadto najczęściej migrowały osoby młode. Zarówno w przypadku napływu, jak i odpływu, najliczniejszą zbiorowość stanowiły osoby w wieku 25–29 oraz 30–34 lata. W 2005 r. najczęściej migrowali kawalerowie i panny, natomiast w 2015 r. przeważały osoby żonate/zamężne.

Kierunki migracji

Nowi mieszkańcy, którzy zameldowali się w Radomiu w latach 2005–2015, pochodzili z gmin powiatu radomskiego. Najwięcej osób przeprowadziło się z gmin: Jedlnia-Letnisko, Zakrzew oraz Kowala. Ponad 1/3 napływu stanowiły osoby z innych województw, najczęściej z województw sąsiadujących: świętokrzyskiego oraz lubelskiego.

Mieszkańcy Radomia w badanym okresie również najczęściej przeprowadzali się do gmin powiatu radomskiego. Podobnie jak w przypadku napływu, najwięcej osób wybrało gminy: Jedlnia-Letnisko, Zakrzew oraz Kowala. Jednocześnie należy zaznaczyć, że odpływ z tych gmin był większy niż napływ. Więcej, niż co piąta osoba migrująca z Radomia (najwięcej wśród miast subregionalnych) przeprowadziła się do gminy zlokalizowanej w innym województwie, najczęściej w małopolskim i lubelskim.

Mapa 10. **Dzielnice Warszawy najczęściej wybierane przez osoby migrujące z Radomia w latach 2005–2015**



Prawie 19% migrujących w badanym okresie wybrała Warszawę. Osoby migrujące do stolicy osiedlały się najczęściej w dzielnicach: Mokotów, Białołęka oraz Ursynów.

Skutki demograficzne

Obserwowany w latach 2005–2015 proces suburbanizacji, a więc migracji mieszkańców Radomia do strefy podmiejskiej powoduje niekorzystne zmiany w strukturze ludności. W mieście pogłębia się proces starzenia demograficznego. W latach 2005–2015 odsetek osób w wieku poprodukcyjnym w Radomiu wzrósł o 5,8 p. proc. Jak wskazują wyniki prognozy proces będzie się nasilał. Udział osób starszych w ogólnej liczbie ludności miasta wzrośnie z 20,9% w 2015 r. do 28,5% w 2030 r.

Siedlce



W końcu 2015 r. miasto liczyło 76,9 tys. mieszkańców. W latach 2005–2015 odnotowano w nim spadek liczby ludności, który w głównej mierze był wynikiem ubytku migracyjnego. Zgodnie z założeniami najnowszej prognozy GUS do 2030 r. liczba mieszkańców Siedlec zmniejszy się o 0,3%.

Profil migranta

Wśród osób migrujących dominowały kobiety, które w całym analizowanym okresie stanowiły 56,7% napływu i 54,1% odpływu. Najczęściej migrowały osoby młode. W przypadku napływu w 2015 r. najliczniejszą grupę stanowiły osoby w wieku 25–29 lat oraz 30–34 lata. W 2005 r. nieznacznie młodsze – w wieku 25–29 lat oraz 20–24 lata. W przypadku odpływu w obu analizowanych latach przeważały osoby w wieku 25–29 lat. Analiza migrantów według stanu cywilnego wskazuje, że w Siedlcach na migrację decydowały się najczęściej osoby żonate/zamężne.

Kierunki migracji

Prawie 42% nowych mieszkańców Siedlec, przybyłych w latach 2005–2015 pochodziło z gmin powiatu siedleckiego. Najwięcej osób przeprowadziło się z gminy wiejskiej Siedlce, Zbuczyn oraz Wiśniew. Prawie 1/3 napływu stanowiły osoby, które przeprowadziły się z gmin zlokalizowanych na terenie innych województw, najczęściej z województw sąsiadujących: lubelskiego oraz podlaskiego.

Mieszkańcy Siedlec w badanym okresie również najczęściej przeprowadzali się do gmin powiatu siedleckiego. Najwięcej osób wybrało gminę wiejską Siedlce, Skórzec oraz Suchożebry.

Mapa 11. **Dzielnice Warszawy najczęściej wybierane przez osoby migrujące z Siedlec w latach 2005–2015**



Prawie 23% migrujących z Siedlec (najwięcej wśród miast subregionalnych) wybrała Warszawę. Osoby, które zdecydowały się na przeprowadzkę do stolicy osiedlały się najczęściej w dzielnicach: Praga-Południe, Białołęka oraz Mokotów.

Skutki demograficzne

Obserwowany w latach 2005–2015 proces suburbanizacji, a więc migracji mieszkańców Siedlec do strefy podmiejskiej powoduje niekorzystne zmiany w strukturze ludności. W mieście pogłębia się proces starzenia demograficznego. W latach 2005–2015 odsetek osób w wieku poprodukcyjnym w Siedlcach wzrósł o 6,9 p. proc. Jak wskazują wyniki prognozy proces będzie się nasilał. Udział osób starszych w ogólnej liczbie ludności miasta wzrośnie z 19,3% w 2015 r. do 25,4% w 2030 r.