



**URZĄD STATYSTYCZNY W WARSZAWIE**  
ul. 1 Sierpnia 21, 02-134 Warszawa

Kontakt: e-mail: sekretariatUSWAW@stat.gov.pl  
tel. 22 464 23 15  
faks 22 846 76 67

Internet: warszawa.stat.gov.pl

**KOMUNIKAT O SYTUACJI SPOŁECZNO-GOSPODARCZEJ  
WOJEWÓDZTWA MAZOWIECKIEGO  
W PAŹDZIERNIKU 2014 R.**

Nr 10/2014

opublikowany: 28.11.2014

\*\*\*

- ⇒ W październiku br. przeciętne zatrudnienie w sektorze przedsiębiorstw było wyższe niż przed rokiem (o 0,9%). Stopa bezrobocia rejestrowanego obniżyła się w skali miesiąca oraz roku i wyniosła 9,8%.
- ⇒ Przeciętne miesięczne wynagrodzenie brutto w sektorze przedsiębiorstw w październiku br. było wyższe od notowanego przed rokiem (o 3,3%).
- ⇒ Na rynku rolnym w październiku 2014 r. ceny większości produktów roślinnych i zwierzęcych były niższe zarówno w porównaniu z październikiem ub. roku, jak i wrześniem br.; w skupie w obu ujęciach więcej płacono jedynie za żyto, a wyłącznie w ujęciu miesięcznym – za mleko oraz na targowiskach za żyto i prosię do dalszego chowu. Pogorszył się wskaźnik opłacalności tuczu trzody chlewnej.
- ⇒ W październiku br. produkcja sprzedana przemysłu obniżyła się w skali roku (o 1,1%, w cenach stałych). Wyższa niż przed rokiem była produkcja budowlano-montażowa (o 7,0%, w cenach bieżących).
- ⇒ Liczba mieszkań oddanych do użytkowania w październiku 2014 r. była mniejsza niż rok wcześniej o 12,1%. Najwięcej mieszkań przekazali inwestorzy budujący na sprzedaż lub wynajem oraz indywidualni.
- ⇒ W październiku br. odnotowano spadek sprzedaży detalicznej w skali roku (o 0,1%). Mniejsza niż przed rokiem była także sprzedaż hurtowa (o 3,0%).
- ⇒ W okresie styczeń–wrzesień 2014 r. wyniki finansowe przedsiębiorstw były niższe od uzyskanych rok wcześniej, z wyjątkiem wyniku na sprzedaży produktów, towarów i materiałów. Podstawowe wskaźniki ekonomiczno-finansowe nie zmieniły się znacząco w porównaniu z tymi sprzed roku.
- ⇒ Nakłady inwestycyjne poniesione przez przedsiębiorstwa w okresie styczeń–wrzesień br. były (w cenach bieżących) wyższe niż przed rokiem o 12,5%. Niższa niż w analogicznym okresie ub. roku była natomiast wartość kosztorysowa inwestycji rozpoczętych (o 10,3%).

## SPIS TREŚCI

	Strona
Rynek pracy.....	4
Wynagrodzenia.....	8
Ceny detaliczne .....	10
Rolnictwo .....	12
Przemysł i budownictwo .....	15
Budownictwo mieszkaniowe .....	17
Rynek wewnętrzny.....	20
Wyniki finansowe przedsiębiorstw.....	21
Nakłady inwestycyjne .....	24
Wybrane dane o województwie mazowieckim .....	25

## UWAGI OGÓLNE

*Prezentowane w Komunikacie dane:*

- o zatrudnieniu, wynagrodzeniach oraz o produkcji sprzedanej przemysłu i budownictwa, produkcji budowlano-montażowej, a także o sprzedaży detalicznej i hurtowej towarów dotyczą podmiotów gospodarczych, w których liczba pracujących przekracza 9 osób,
- o sektorze przedsiębiorstw, dotyczą podmiotów prowadzących działalność gospodarczą w zakresie: leśnictwa i pozyskiwania drewna; rybołówstwa w wodach morskich; górnictwa i wydobywania; przetwórstwa przemysłowego; wytwarzania i zaopatrywania w energię elektryczną, gaz, parę wodną, gorącą wodę i powietrze do układów klimatyzacyjnych; dostawy wody; gospodarowania ściekami i odpadami oraz działalności związanej z rekultywacją; budownictwa; handlu hurtowego i detalicznego; naprawy pojazdów samochodowych, włączając motocykle; transportu i gospodarki magazynowej; działalności związanej z zakwaterowaniem i usługami gastronomicznymi; informacji i komunikacji; działalności związanej z obsługą rynku nieruchomości; działalności prawniczej, rachunkowo-księgowej i doradztwa podatkowego, działalności firm centralnych (head offices); doradztwa związanego z zarządzaniem; działalności w zakresie architektury i inżynierii; badań i analiz technicznych; reklamy, badania rynku i opinii publicznej; pozostałej działalności profesjonalnej, naukowej i technicznej; działalności w zakresie usług administracyjnej i działalności wspierającej; działalności związanej z kulturą, rozrywką i rekreacją; naprawy i konserwacji komputerów i artykułów użytku osobistego i domowego; pozostałej indywidualnej działalności usługowej,
- o cenach detalicznych dotyczą towarów żywnościowych i nieżywnościowych oraz usług, które pochodzą z notowań cen prowadzonych przez ankieterów w wybranych punktach sprzedaży, w wytypowanych rejonach badania cen; ceny żywności notowane są raz w miesiącu z wyjątkiem owoców i warzyw, w zakresie których notowania cen prowadzone są dwa razy w miesiącu,
- o skupie produktów rolnych obejmują skup od producentów z terenu województwa; ceny podano bez podatku VAT,
- o wynikach finansowych przedsiębiorstw oraz nakładach inwestycyjnych dotyczą podmiotów gospodarczych prowadzących księgi rachunkowe (z wyjątkiem przedsiębiorstw rolnictwa, leśnictwa, łowiectwa i rybactwa, działalności finansowej i ubezpieczeniowej oraz szkół wyższych), w których liczba pracujących przekracza 49 osób.

Dane w ujęciu wartościowym wyrażone są w cenach bieżących i stanowią podstawę dla obliczenia wskaźników struktury. Wskaźniki dynamiki zaprezentowano na podstawie wartości w cenach bieżących, z wyjątkiem przemysłu, dla którego wskaźniki dynamiki podano na podstawie wartości w cenach stałych (średnie ceny bieżące 2010 r.).

Liczby względne (wskaźniki, odsetki) wyliczono na podstawie danych bezwzględnych, wyrażonych z większą dokładnością niż podane w tekście i tablicach.

Dane prezentuje się w układzie Polskiej Klasyfikacji Działalności – PKD 2007.

## POLSKA KLASYFIKACJA DZIAŁALNOŚCI 2007 (PKD 2007)

skrót	pełna nazwa
	<b>sekcje</b>
wytwarzanie i zaopatrywanie w energię elektryczną, gaz, parę wodną i gorącą wodę	wytwarzanie i zaopatrywanie w energię elektryczną, gaz, parę wodną, gorącą wodę i powietrze do układów klimatyzacyjnych
dostawa wody; gospodarowanie ściekami i odpadami; rekultywacja	dostawa wody; gospodarowanie ściekami i odpadami oraz działalność związana z rekultywacją
handel; naprawa pojazdów samochodowych	handel hurtowy i detaliczny; naprawa pojazdów samochodowych, włączając motocykle
zakwaterowanie i gastronomia	działalność związana z zakwaterowaniem i usługami gastronomicznymi
obsługa rynku nieruchomości	działalność związana z obsługą rynku nieruchomości
administrowanie i działalność wspierająca	działalność w zakresie usług administrowania i działalność wspierająca
	<b>działy</b>
produkcja wyrobów z metali	produkcja metalowych wyrobów gotowych, z wyłączeniem maszyn i urządzeń
produkcja maszyn i urządzeń	produkcja maszyn i urządzeń, gdzie indziej niesklasyfikowana
budowa budynków	roboty budowlane związane ze wznoszeniem budynków
budowa obiektów inżynierii lądowej i wodnej	roboty związane z budową obiektów inżynierii lądowej i wodnej

### ZNAKI UMOWNE

Kreska (—) – zjawisko nie wystąpiło.

Kropka (.) – zupełny brak informacji albo brak informacji wiarygodnych.

Znak (x) – wypełnienie pozycji jest niemożliwe lub niecelowe.

Znak (\*) – oznacza, że dane zostały zmienione w stosunku do już opublikowanych.

Znak (Δ) – oznacza, że nazwy zostały skrócone w stosunku do obowiązującej klasyfikacji.

**Dane charakteryzujące województwo mazowieckie można również znaleźć w publikacjach statystycznych wydawanych przez US w Warszawie oraz w publikacjach ogólnopolskich GUS.**

Raport „Koniunktura gospodarcza w województwie mazowieckim w listopadzie 2014 r.” ukaże się na stronie głównej Urzędu Statystycznego w Warszawie: <http://warszawa.stat.gov.pl/> w dniu 28 listopada 2014 r.

**Przy publikowaniu danych US prosimy o podanie źródła.**

## RYNEK PRACY

W październiku br. utrzymał się wzrost przeciętnego zatrudnienia w sektorze przedsiębiorstw w skali roku, przy czym jego tempo było nieco wolniejsze niż przed miesiącem. Stopa bezrobocia rejestrowanego obniżyła się w skali miesiąca oraz była niższa od obserwowanej w październiku ub. roku.

**Przeciętne zatrudnienie w sektorze przedsiębiorstw** w październiku br. wyniosło 1340,8 tys. osób i było o 0,9% wyższe niż przed rokiem (wobec wzrostu o 1,2% we wrześniu br. i o 0,7% w październiku ub. roku). Wzrost zatrudnienia notowano m.in. w administrowaniu i działalności wspierającej (o 4,8%), działalności profesjonalnej, naukowej i technicznej (o 4,6%), przetwórstwie przemysłowym (o 3,4%), obsłudze rynku nieruchomości (o 2,9%) i handlu; naprawie pojazdów samochodowych (o 2,0%). Utrzymał się spadek zatrudnienia w budownictwie oraz transporcie i gospodarce magazynowej (wyniósł on odpowiednio 6,2% i 2,1%). Niższe było także przeciętne zatrudnienie m.in. w zakwaterowaniu i gastronomii (o 2,0%) oraz wytwarzaniu i zaopatrywaniu w energię elektryczną, gaz, parę wodną i gorącą wodę (o 1,7%) .

Przeciętne zatrudnienie w sektorze przedsiębiorstw kształtowało się następująco:

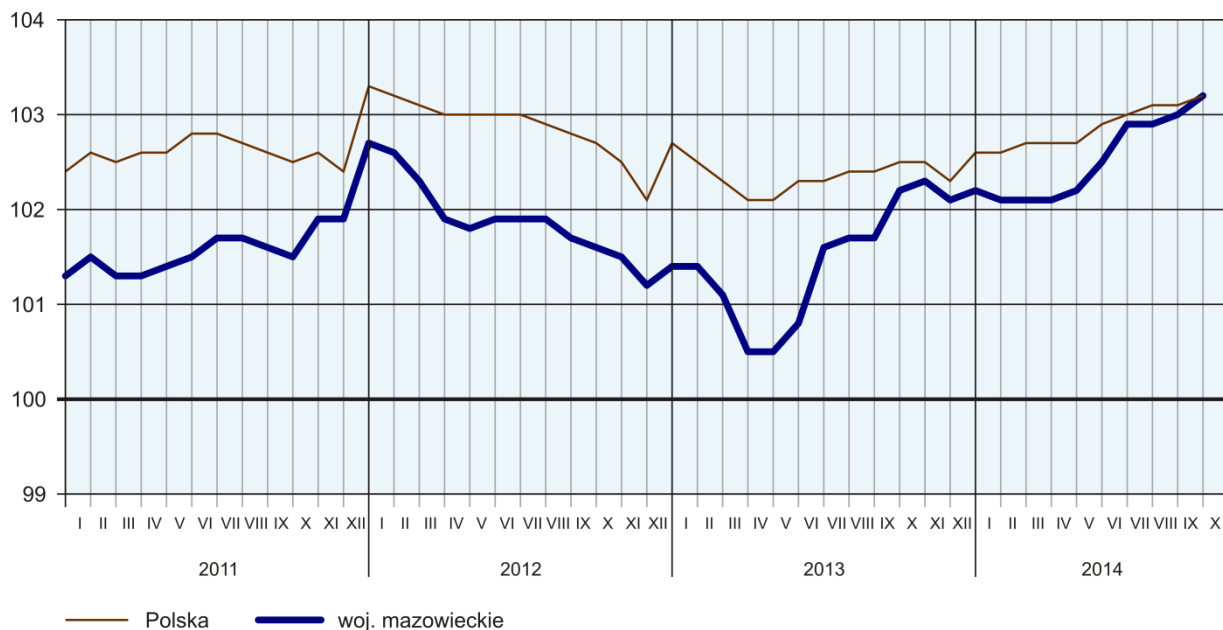
Wyszczególnienie	X 2014		I-X 2014	
	w tys.	X 2013 = 100	w tys.	I-X 2013 = 100
<b>O g ó ł e m</b> .....	<b>1340,8</b>	<b>100,9</b>	<b>1331,7</b>	<b>100,4</b>
w tym:				
Przemysł .....	348,4	102,4	346,4	102,4
w tym:				
przetwórstwo przemysłowe.....	288,1	103,4	285,9	103,3
wytwarzanie i zaopatrywanie w energię elektryczną, gaz, parę wodną i gorącą wodę <sup>Δ</sup> ...	40,7	98,3	41,0	98,5
Budownictwo.....	84,7	93,8	85,6	92,0
Handel; naprawa pojazdów samochodowych <sup>Δ</sup>	300,8	102,0	299,5	100,3
Transport i gospodarka magazynowa .....	246,9	97,9	246,2	97,0
Zakwaterowanie i gastronomia <sup>Δ</sup> .....	31,2	98,0	31,4	97,1
Informacja i komunikacja.....	97,7	101,2	96,8	100,2
Obsługa rynku nieruchomości <sup>Δ</sup> .....	21,5	102,9	21,6	103,6
Działalność profesjonalna, naukowa i techniczna <sup>a</sup> .....	72,5	104,6	71,7	106,5
Administrowanie i działalność wspierająca <sup>Δ</sup> .....	108,1	104,8	103,2	107,9

<sup>a</sup> Nie obejmuje działów: Badania naukowe i prace rozwojowe oraz Działalność weterynaryjna.

W okresie styczeń–październik br. przeciętne zatrudnienie w sektorze przedsiębiorstw ukształtowało się na poziomie 1331,7 tys. osób i było o 0,4% większe niż przed rokiem (wobec spadku o 0,3% w analogicznym okresie ub. roku).

## PRZECIĘTNE ZATRUDNIENIE W SEKTORZE PRZEDSIĘBIORSTW

(przeciętna miesięczna 2010=100)



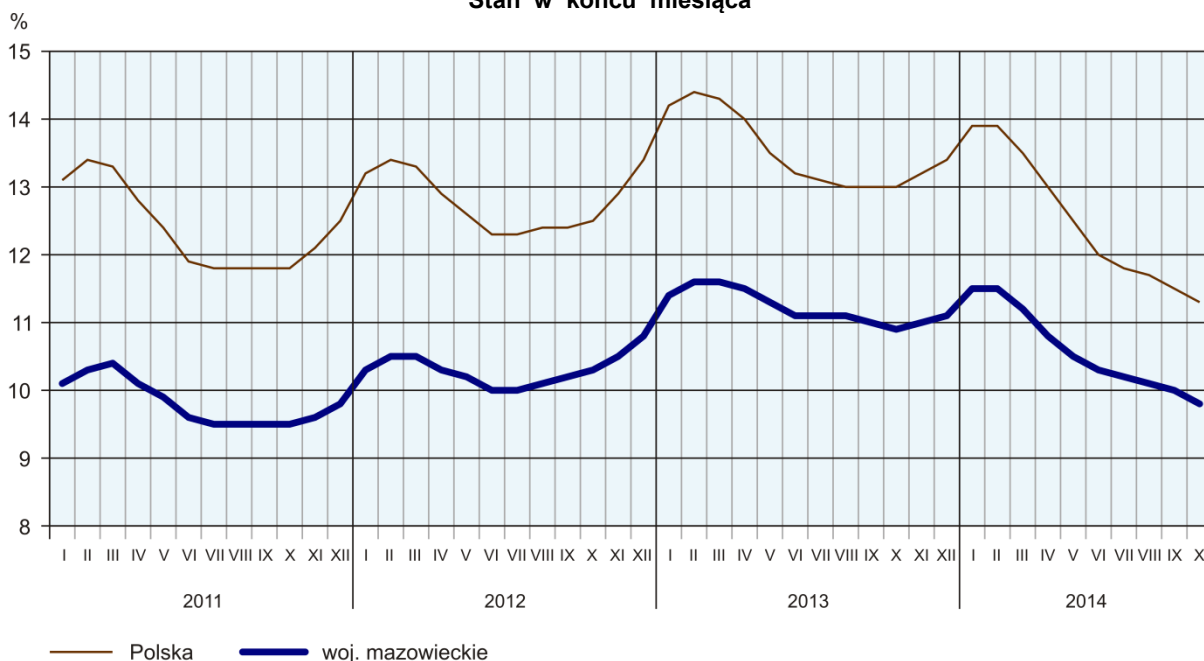
W końcu października br. **liczba bezrobotnych zarejestrowanych** w urzędach pracy wyniosła 248,6 tys. osób i zmniejszyła się w skali miesiąca o 6,1 tys. (tj. o 2,4%) oraz była mniejsza o 29,8 tys. (tj. o 10,7%) niż w październiku ub. roku. Kobiety stanowiły 48,3% ogółu zarejestrowanych bezrobotnych (przed rokiem 48,0%).

Liczba bezrobotnych i stopa bezrobocia kształtowały się następująco:

Wyszczególnienie	X 2013	2014	
		IX	X
Bezrobotni zarejestrowani (stan w końcu miesiąca) w tys. ....	278,4	254,6	248,6
Bezrobotni nowo zarejestrowani (w ciągu miesiąca) w tys. ....	26,9	27,8	26,4
Bezrobotni wyrejestrowani (w ciągu miesiąca) w tys. ....	29,6	31,2	32,5
Stopa bezrobocia rejestrowanego (stan w końcu miesiąca) w %	10,9	10,0	9,8

## STOPA BEZROBOCIA REJESTROWANEGO

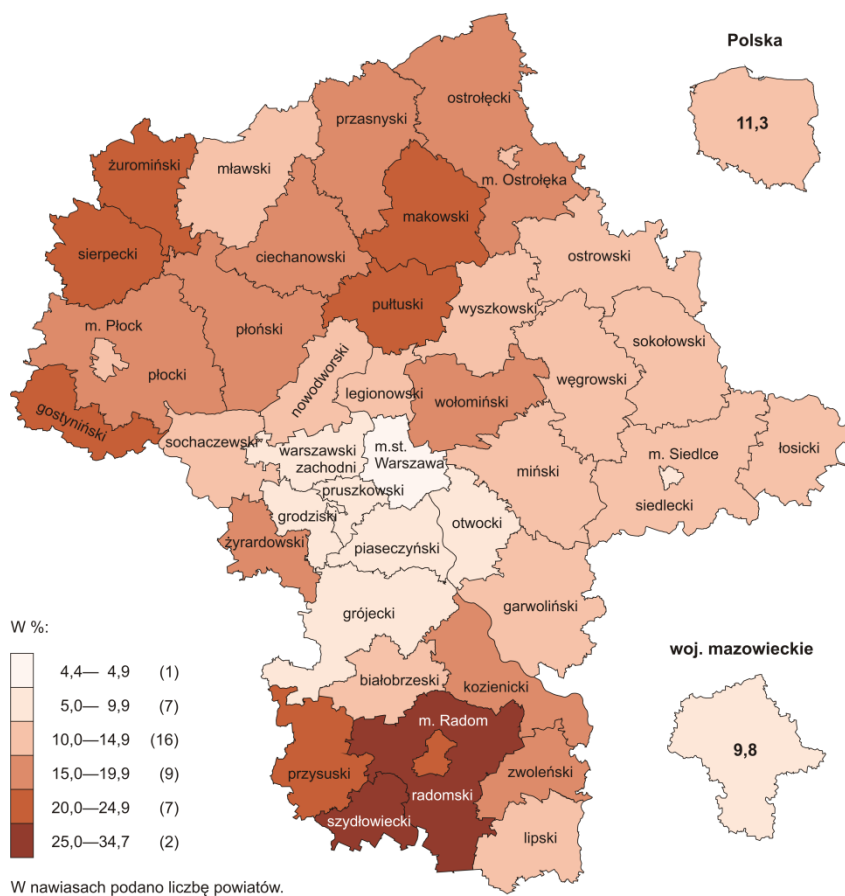
Stan w końcu miesiąca



**Stopa bezrobocia rejestrowanego** w końcu października br. wyniosła 9,8% i była jedną z najniższych w kraju (średnia – 11,3%). W skali miesiąca stopa bezrobocia obniżyła się o 0,2 p. proc. oraz była o 1,1 p. proc. niższa od notowanej przed rokiem.

W województwie utrzymało się terytorialne zróżnicowanie stopy bezrobocia. Nadal do powiatów o najwyższej stopie bezrobocia należały szydłowiecki (34,7%, wobec 38,1% w październiku ub. roku) i radomski (27,3%, wobec odpowiednio 29,3%), a o najniższej – m.st. Warszawa (4,4%, wobec 4,8%).

### STOPA BEZROBOCIA REJESTROWANEGO WEDŁUG POWIATÓW W 2014 R. Stan w końcu października



W porównaniu z październikiem ub. roku stopa bezrobocia obniżyła się we wszystkich powiatach, najbardziej w wyszkowskim (o 3,8 p. proc.), szydłowieckim (o 3,4 p. proc.) i ostrowskim (o 3,3 p. proc.), a najmniej – w piaseczyńskim, sokołowskim oraz m.st. Warszawie (po 0,4 p. proc.).

W październiku br. **w urzędach pracy zarejestrowano** 26,4 tys. osób bezrobotnych, tj. mniej o 5,1% niż przed miesiącem i o 1,8% niż przed rokiem. Najliczniejszą grupę nadal stanowiły osoby rejestrujące się po raz kolejny, a ich udział w nowo zarejestrowanych ogółem zwiększył się w skali roku (o 3,2 p. proc. do 77,1%). Zwiększył się również udział osób zamieszkałych na wsi (o 0,6 p. proc. do 42,5%). Zmniejszył się

natomiast odsetek absolwentów (o 1,8 p. proc. do 11,0%), osób dotychczas niepracujących (o 1,3 p. proc. do 24,2%) oraz osób zwolnionych z przyczyn dotyczących zakładu pracy (o 0,7 p. proc. do 5,1%).

W październiku br. z **ewidencji bezrobotnych skreślono** 32,5 tys. osób, tj. więcej o 4,0% niż przed miesiącem i o 9,8% niż przed rokiem. Z powodu podjęcia pracy (nadal głównej przyczyny wyrejestrowania) z rejestru bezrobotnych wyłączono 14,8 tys. osób (przed rokiem 14,3 tys.). Udział tej kategorii osób w ogólnej liczbie wyrejestrowanych zmniejszył się w skali roku (o 2,7 p. proc. do 45,5%). Zmniejszył się także odsetek osób, które utraciły status bezrobotnego w wyniku niepotwierdzenia gotowości do podjęcia pracy (o 0,4 p. proc. do 29,3%). Zwiększył się natomiast udział osób, które rozpoczęły szkolenie lub staż u pracodawców (o 1,7 p. proc. do 8,4%) oraz osób, które dobrowolnie zrezygnowały ze statusu bezrobotnego (o 0,1 p. proc. do 4,3%). Na poziomie sprzed roku ukształtował się odsetek osób, które nabyły prawa emerytalne lub rentowe (0,9%).

W końcu października br. bez prawa do zasiłku pozostawało 216,7 tys. osób bezrobotnych, a ich udział w ogólnej liczbie bezrobotnych zwiększył się w skali roku (o 1,2 p. proc. do 87,2%).

W końcu października br. liczba osób długotrwale bezrobotnych nadal przekraczała połowę bezrobotnych zarejestrowanych ogółem. Udział osób długotrwale bezrobotnych w zarejestrowanych ogółem zwiększył się w skali roku o 5,4 p. proc. Wzrósł również udział bezrobotnych powyżej 50 roku życia (o 1,7 p. proc.), osób bez kwalifikacji zawodowych oraz samotnie wychowujących co najmniej jedno dziecko w wieku do 18 roku życia i osób niepełnosprawnych (po 0,4 p. proc.). Obniżył się natomiast odsetek bezrobotnych do 25 roku życia (o 2,0 p. proc.). Liczba bezrobotnych we wszystkich wymienionych kategoriach zmniejszyła się w skali roku, najbardziej wśród osób w wieku do 25 roku życia (o 21,1%).

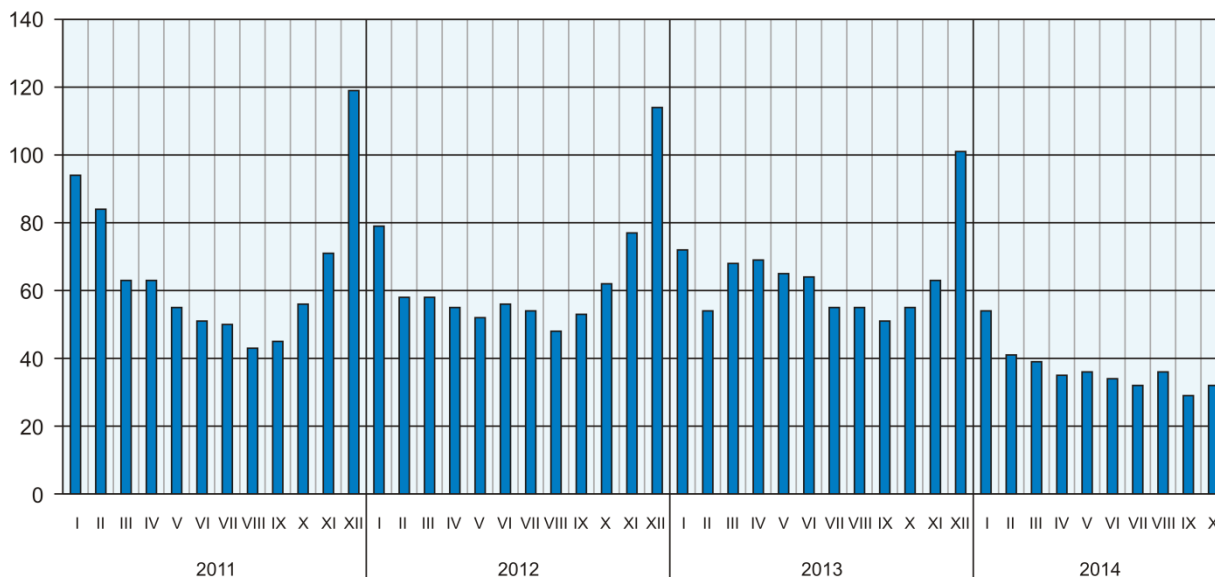
Wybrane kategorie bezrobotnych kształtowały się następująco:

Wyszczególnienie	X 2013	2014	
		IX	X
	w % ogółem		
Bezrobotni (stan w końcu miesiąca):			
do 25 roku życia.....	17,5	15,8	15,5
długotrwale bezrobotni <sup>a</sup> .....	54,4	59,5	59,8
powyżej 50 roku życia.....	25,3	26,8	27,0
bez kwalifikacji zawodowych.....	33,3	33,9	33,7
samotnie wychowujący co najmniej jedno dziecko w wieku do 18 roku życia.....	7,3	7,7	7,7
niepełnosprawni.....	3,7	4,0	4,1

<sup>a</sup> Do długotrwale bezrobotnych zalicza się osoby pozostające w rejestrze powiatowego urzędu pracy łącznie przez okres ponad 12 miesięcy w okresie ostatnich 2 lat, z wyłączeniem okresów odbywania stażu i przygotowania zawodowego.

## BEZROBOTNI ZAREJESTROWANI NA 1 OFERTE PRACY Stan w końcu miesiąca

osoby



W październiku br. do urzędów pracy zgłoszono 11,7 tys. **ofert zatrudnienia**, tj. mniej niż przed miesiącem (o 9,4%), ale więcej niż przed rokiem (o 33,8%). W końcu miesiąca na 1 ofertę pracy przypadały 32 osoby bezrobotne (przed rokiem 55 osób).

Z danych urzędów pracy wynika, że według stanu w końcu października br. 61 zakładów pracy zapowiedziało zwolnienie w najbliższym czasie 14,7 tys. pracowników (przed rokiem odpowiednio 86 zakładów, 24,7 tys. pracowników).

\*\*\*

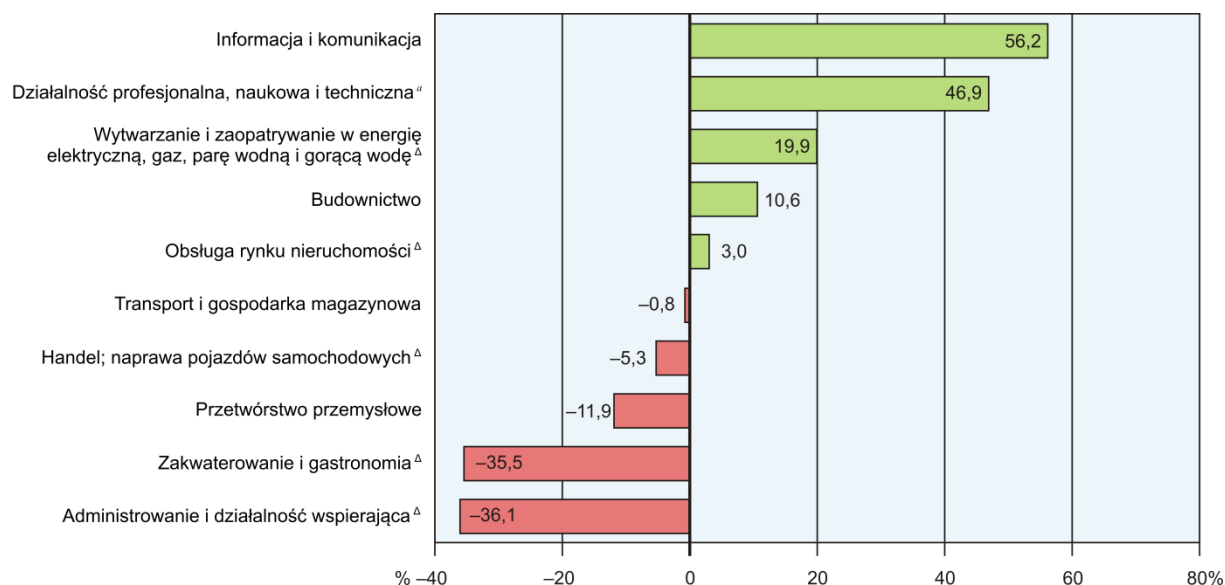
### WYNAGRODZENIA

W październiku br. przeciętne miesięczne wynagrodzenia brutto w sektorze przedsiębiorstw rosły w skali roku szybciej niż przed rokiem.

**Przeciętne miesięczne wynagrodzenie brutto w sektorze przedsiębiorstw** w październiku br. wyniosło 4883,44 zł i było o 3,3% wyższe niż przed rokiem (wobec wzrostu również o 3,3% w poprzednim miesiącu i o 2,2% w październiku ub. roku). Przeciętne wynagrodzenia zwiększyły się we wszystkich sekcjach o znaczącym udziale w zatrudnieniu m.in. w administrowaniu i działalności wspierającej (o 6,6%), budownictwie (o 6,4%), obsłudze rynku nieruchomości (o 4,7%), działalności profesjonalnej, naukowej i technicznej (o 4,1%), zakwaterowaniu i gastronomii (o 3,5%), informacji i komunikacji (o 3,3%).



**ODCHYLENIA WZGLĘDNE PRZECIĘTNYCH MIESIĘCZNYCH WYNAGRODZEŃ BRUTTO  
W WYBRANYCH SEKCJACH OD ŚREDNIEGO WYNAGRODZENIA W SEKTORZE PRZEDSIĘBIORSTW  
W WOJEWÓDZTWIE W PAŹDZIERNIKU 2014 R.**



<sup>a</sup> Nie obejmuje działań: Badania naukowe i prace rozwojowe oraz Działalność weterynaryjna.

W październiku br. najwyższe przeciętne miesięczne wynagrodzenia brutto odnotowano w sekcjach informacja i komunikacja oraz działalność profesjonalna, naukowa i techniczna – przekroczyły one odpowiednio o 56,2% i o 46,9% średnie wynagrodzenie w sektorze przedsiębiorstw w województwie. Najniższe wynagrodzenia wystąpiły w administrowaniu i działalności wspierającej oraz zakwaterowaniu i gastronomii i były odpowiednio niższe o 36,1% i o 35,5%.

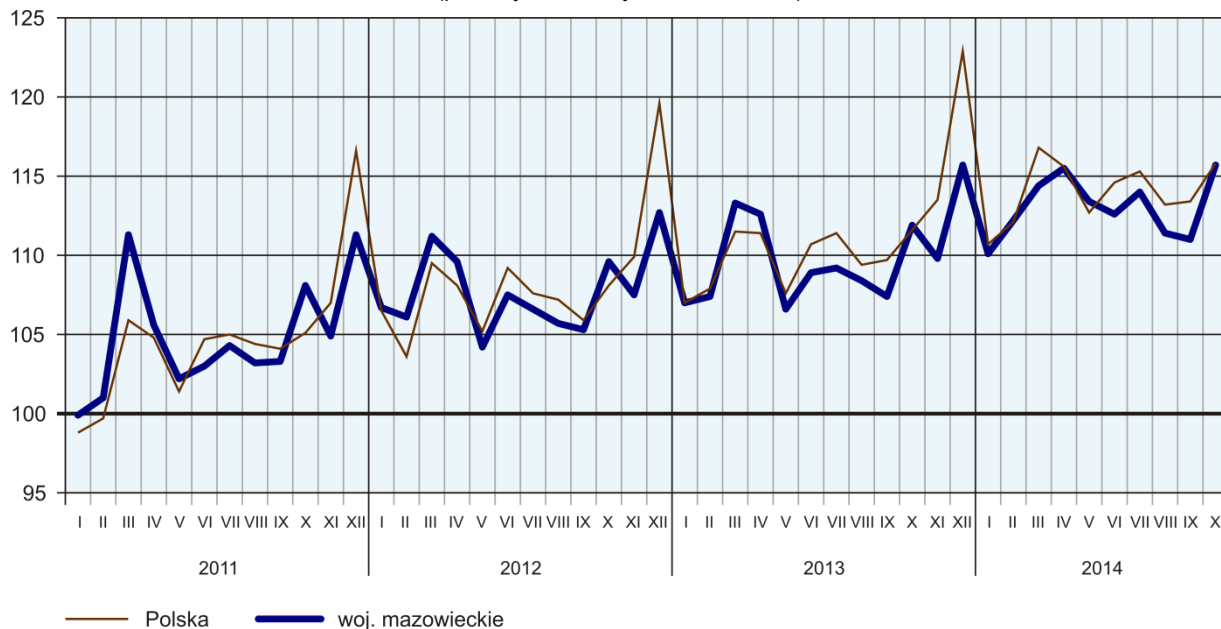
Przeciętne miesięczne wynagrodzenia brutto w sektorze przedsiębiorstw kształtowały się następująco:

Wyszczególnienie	X 2014		I-X 2014	
	w zł	X 2013 = 100	w zł	I-X 2013 = 100
<b>O g ó ł e m</b> .....	<b>4883,44</b>	<b>103,3</b>	<b>4822,30</b>	<b>104,4</b>
w tym:				
Przemysł .....	4501,17	102,8	4630,00	103,9
w tym:				
przetwórstwo przemysłowe.....	4301,51	102,5	4391,17	103,1
wytwarzanie i zaopatrywanie w energię elektryczną, gaz, parę wodną i gorącą wodę <sup>Δ</sup> ....	5856,55	102,9	6390,15	107,5
Budownictwo .....	5401,54	106,4	5080,90	106,3
Handel; naprawa pojazdów samochodowych <sup>Δ</sup>	4623,55	102,4	4720,91	104,5
Transport i gospodarka magazynowa .....	4846,58	102,8	4156,51	106,4
Zakwaterowanie i gastronomia <sup>Δ</sup> .....	3150,09	103,5	3237,20	103,7
Informacja i komunikacja.....	7630,20	103,3	7825,33	102,7
Obsługa rynku nieruchomości <sup>Δ</sup> .....	5031,85	104,7	5073,82	103,2
Działalność profesjonalna, naukowa i techniczna <sup>a</sup> .....	7175,68	104,1	7357,62	103,8
Administrowanie i działalność wspierająca <sup>Δ</sup> .....	3122,03	106,6	3129,70	104,4

<sup>a</sup> Nie obejmuje działań: Badania naukowe i prace rozwojowe oraz Działalność weterynaryjna.

W okresie styczeń–październik br. przeciętne miesięczne wynagrodzenie brutto w sektorze przedsiębiorstw wyniosło 4822,30 zł i było o 4,4% wyższe niż analogicznym okresie ub. roku (przed rokiem wyższe o 2,4%).

**PRZECIĘTNE MIESIĘCZNE WYNAGRODZENIE BRUTTO  
W SEKTORZE PRZEDSIĘBIORSTW**  
(przeciętna miesięczna 2010=100)

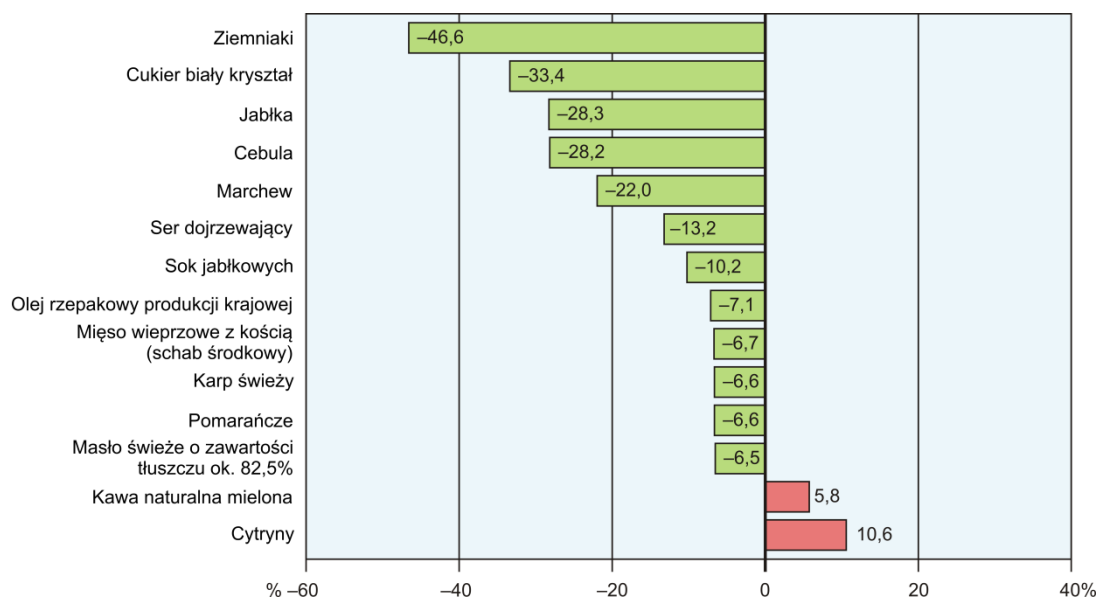


\*\*\*

**CENY DETALICZNE**

W październiku br. ceny detaliczne większości wybranych artykułów żywnościowych były niższe niż notowane rok wcześniej, natomiast ceny większości wybranych artykułów nieżywnościowych i usług konsumpcyjnych były wyższe niż w analogicznym miesiącu 2013 r.

**ZMIANY CEN DETALICZNYCH WYBRANYCH ARTYKUŁÓW ŻYWNOŚCIOWYCH W PAŹDZIERNIKU 2014 R.**  
(wzrost/spadek w stosunku do analogicznego okresu roku poprzedniego)



Wśród badanych towarów w grupie „pieczywo i produkty zbożowe” więcej niż w październiku 2013 r. płacono za mąkę pszenną (o 1,8%); mniej należało zapłacić za kaszę jęczmienną (o 3,9%), ryż (o 3,4%), bułkę pszenną (o 2,5%) oraz za chleb pszenno-żytni (o 1,4%).

W październiku br. obniżyła się w skali roku cena mięsa wieprzowego z kością (schab środkowy) – o 6,7%, kurcząt patroszonych – o 1,9%, mięsa wołowego z kością (rostbef) – o 0,3% oraz mięsa wołowego bez kości (z udźca) – o 0,1%.

W grupie badanych wędlin zanotowano nieznaczny wzrost ceny kielbasy wędzonej (o 0,1%); mniej niż rok wcześniej płacono za szynkę wieprzową gotowaną (o 4,1%) i za kielbasę suszoną (o 2,0%).

W porównaniu z październikiem 2013 r. karp świeży kosztował mniej o 6,6%, a filety z morszczuka mrożone – o 5,1%.

Wśród artykułów w grupie „mleko, sery i jaja” wzrosła w porównaniu z analogicznym miesiącem ub. roku cena sera twarogowy półtłustego oraz śmietany o zawartości tłuszczu 18% (za 200 ml) – po 5,4%, nieznacznie droższe było mleko krowie spożywcze o zawartości tłuszczu 3–3,5%, sterylizowane (o 0,7%). Mniej niż przed rokiem płacono za ser dojrzewający (o 13,2%), jaja kurze świeże (o 5,2%), a także za mleko krowie spożywcze o zawartości tłuszczu 2–2,5% (o 3,3%).

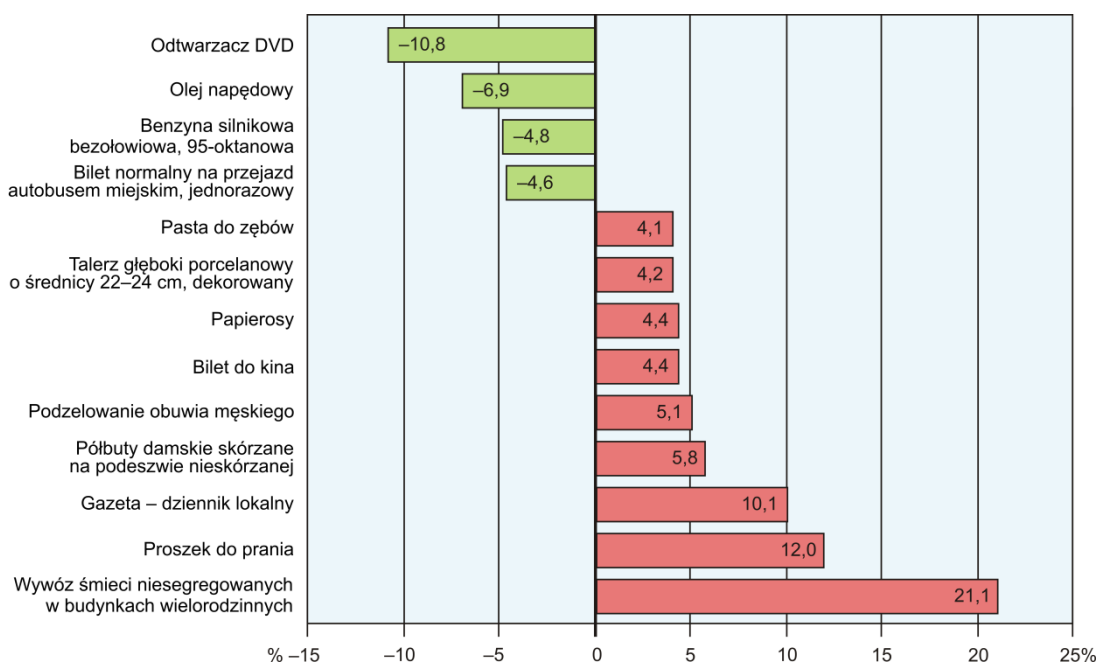
W grupie „oleje i pozostałe tłuszcze” najbardziej obniżyła się cena oleju rzepakowego produkcji krajowej (o 7,1%), tańsze niż rok wcześniej były także masło świeże o zawartości tłuszczu ok. 82,5% (o 6,5%) oraz margaryna (o 5,7%).

W grupie „owoce i warzywa” wzrosła cena cytryn (o 10,6%). Mniej niż przed rokiem płacono za: ziemniaki (o 46,6%), jabłka (o 28,3%), cebulę (o 28,2%), marchew (o 22,0%) oraz pomarańcze (o 6,6%).

W badanym miesiącu wśród pozostałych wybranych artykułów żywnościowych znacznie tańszy niż rok wcześniej był cukier biały kryształ (o 33,4%), a ponadto m.in. sok jabłkowy (o 10,2%) i nieznacznie – piwo jasne pełne, butelkowane (o 1,0%). Więcej płacono m.in. za kawę naturalną mieloną i czekoladę mleczną (odpowiednio o 5,8% i o 4,5%).

### ZMIANY CEN DETALICZNYCH WYBRANYCH ARTYKUŁÓW NIEŻYWNOŚCIOWYCH I USŁUG KONSUMPCYJNYCH W PAŹDZIERNIKU 2014 R.

(wzrost/spadek w stosunku do analogicznego okresu roku poprzedniego)



Wśród artykułów nieżywnościowych i usług konsumpcyjnych związanych z użytkowaniem mieszkania w porównaniu z październikiem 2013 r. wzrosły opłaty za wywóz śmieci niesegregowanych w budynkach wielorodzinnych (o 21,1%) oraz w mniejszym stopniu – za ciepłą wodę i za zimną wodę z miejskiej sieci wodociągowej (odpowiednio o 2,3% i o 1,4%). Obniżyła się cena węgla kamiennego (o 3,1%), a także opłata za centralne ogrzewanie lokali mieszkalnych (o 1,3%).

W październiku br. wśród towarów i usług w zakresie transportu zanotowano wzrost opłaty za przejazd taksówką osobową, taryfa dzienna (o 1,6%). Tańsze niż rok wcześniej były: olej napędowy (o 6,9%), benzyna silnikowa bezołowiowa, 95-oktanowa (o 4,8%) oraz bilet normalny na przejazd autobusem miejskim, jednorazowy (o 4,6%).

\*\*\*

## ROLNICTWO

Na rynku rolnym w październiku br. przeciętne ceny skupu pszenicy, ziemniaków, żywca wołowego, wieprzowego i drobiowego były niższe niż przed miesiącem, natomiast ceny skupu żyta i mleka – wyższe. W odniesieniu do analogicznego miesiąca ub. roku więcej płacono jedynie za żyto. Na targowiskach ceny większości produktów rolnych były niższe zarówno w ujęciu miesięcznym, jak i rocznym; jedynie za żyto i prosię do dalszego chowu płacono więcej niż przed miesiącem. Zmiany cen na rynku żywca wieprzowego i zbóż wpłynęły na pogorszenie wskaźnika opłacalności tuczu trzody chlewnej.

W październiku br. średnia temperatura powietrza na obszarze województwa mazowieckiego wyniosła 9,1°C i była o 1,1°C wyższa od przeciętnej z lat 1971–2000, przy czym maksymalna temperatura wyniosła 24,5°C (Płock), a minimalna – minus 6,8°C (Siedlce). Średnia suma opadów atmosferycznych (14 mm) stanowiła 38% normy z wielolecia (od 8% w Siedlcach do 70% w Płocku)<sup>1</sup>. Liczba dni z opadami, w zależności od regionu, wynosiła od 6 do 9.

Skup zbóż<sup>a</sup> kształtował się następująco:

Wyszczególnienie	VII–X 2014		X 2014		
	w tys. t	analogiczny okres roku poprzedniego = 100	w tys. t	X 2013 = 100	IX 2014 = 100
Ziarno zbóż podstawowych <sup>b</sup> .....	184,6	136,4	27,4	110,0	73,5
w tym:					
pszenica.....	112,4	125,3	17,0	120,4	66,9
żyto .....	30,2	168,2	4,0	149,2	86,7

<sup>a</sup> Bez skupu realizowanego przez osoby fizyczne. <sup>b</sup> Obejmuje: pszenicę, żyto, jęczmień, owies, pszenżyto; łącznie z mieszankami zbożowymi, bez ziarna siewnego.

W okresie lipiec–październik br. **skup zbóż podstawowych** (z mieszankami zbożowymi, bez ziarna siewnego) wyniósł 184,6 tys. ton i był o 36,4% większy niż w analogicznym okresie ub. roku. Skup pszenicy w tym okresie był większy o 25,3%, a żyta – o 68,2%. W październiku br. dostawy zbóż do skupu były więk-

<sup>1</sup> Przeciętne wartości temperatur i opadów obliczono jako średnie arytmetyczne przeciętnych miesięcznych wartości z pięciu stacji hydrologiczno-meteorologicznych Instytutu Meteorologii i Gospodarki Wodnej zlokalizowanych w Koziennicach, Mławie, Płocku, Siedlcach i Warszawie.

sze niż przed rokiem o 10,0%, przy czym pszenicy skupiono więcej o 20,4%, a żyta – o 49,2%. W skali miesiąca skup pszenicy i żyta był mniejszy odpowiednio o 33,1% i o 13,3%.

Skup podstawowych produktów zwierzęcych<sup>a</sup> kształtował się następująco:

Wyszczególnienie	I-X 2014		X 2014		
	w tys. t	I-X 2013 = 100	w tys. t	X 2013 = 100	IX 2014 = 100
Żywiec rzeźny <sup>b</sup> .....	464,1	111,9	49,2	119,2	107,1
w tym:					
wołowy (z cielęcym)...	35,1	96,6	2,9	108,7	114,9
wieprzowy .....	120,9	114,8	11,1	116,3	97,7
drobiowy .....	307,0	112,8	35,2	121,2	109,9
Mleko <sup>c</sup> .....	1826,1	106,9	176,4	103,8	95,2

<sup>a</sup> W okresie lipiec–październik bez skupu realizowanego przez osoby fizyczne. <sup>b</sup> Obejmuje bydło, cielęta, trzodę chlewną, owce, konie i drób; w przeliczeniu na mięso łącznie z tłuszczami w wadze poubojowej ciepłej. <sup>c</sup> W milionach litrów.

Od początku 2014 r. producenci z województwa mazowieckiego dostarczyli do skupu 464,1 tys. ton **żywca rzeźnego** (w wadze poubojowej ciepłej), tj. o 11,9% więcej niż przed rokiem. W porównaniu z analogicznym okresem ub. roku więcej skupiono żywca wieprzowego (o 14,8%) i drobiowego (o 12,8%), a mniej – żywca wołowego (o 3,4%). Podaż żywca rzeźnego ogółem w październiku br. w ujęciu miesięcznym była wyższa o 7,1%, a w ujęciu rocznym – o 19,2%.

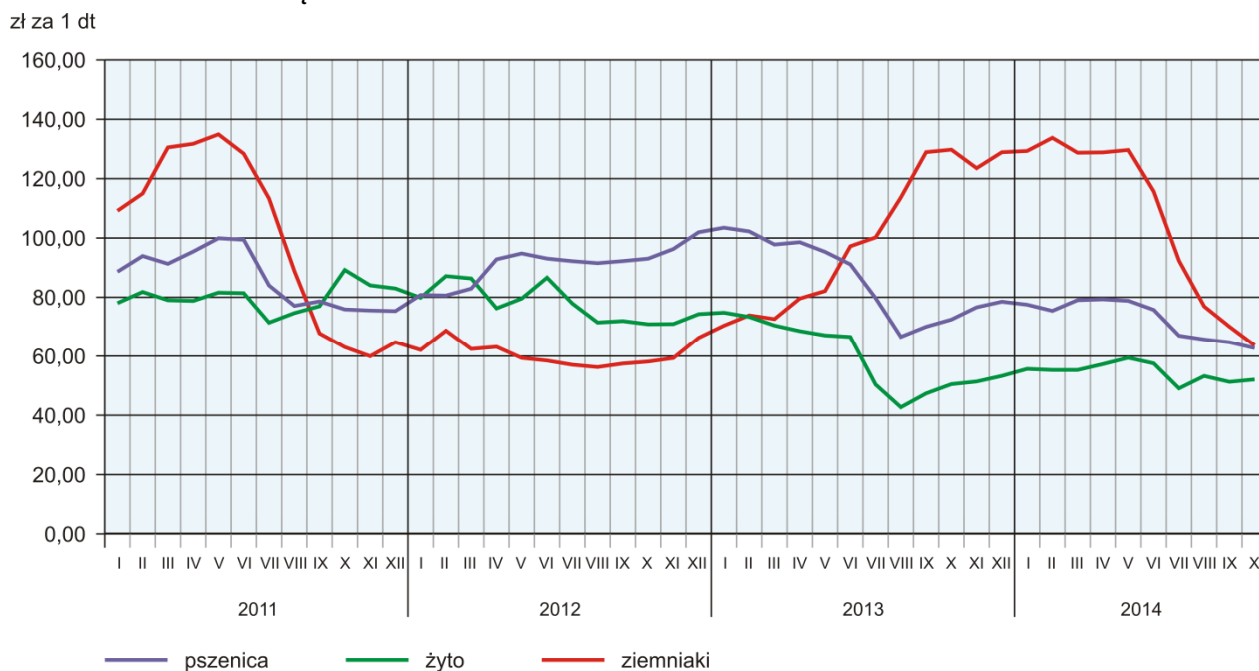
Przeciętne ceny podstawowych produktów rolnych kształtowały się następująco:

Wyszczególnienie	Ceny w skupie					Ceny na targowiskach				
	X 2014			I-X 2014		X 2014			I-X 2014	
	zł	X 2013 = 100	IX 2014 = 100	zł	I-X 2013 = 100	zł	X 2013 = 100	IX 2014 = 100	zł	I-X 2013 = 100
Pszenica <sup>a</sup> za 1 dt .....	62,72	86,6	96,9	72,43	84,0	77,21	86,5	96,2	86,58	88,7
Żyto <sup>a</sup> za 1 dt .....	52,10	103,2	101,6	53,75	90,7	51,84	89,7	101,6	56,69	87,2
Ziemiaki <sup>b</sup> za 1 dt .....	28,05	61,9	87,1	47,66	83,6	63,66	49,1	90,9	106,90	112,7
Żywiec rzeźny za 1 kg wagi żywej:										
bydło (bez cieląt).....	5,27	88,4	90,6	5,86	92,5	.	x	x	.	x
trzoda chlewna.....	4,63	81,2	93,5	4,97	91,6	4,81	87,8	94,1	5,06	96,0
drób .....	3,64	96,6	95,9	3,78	96,6	.	x	x	.	x
Prosię na chów za 1 szt.	.	x	x	.	x	150,74	91,7	102,5	151,49	96,8
Mleko za 1 hl.....	122,71	86,4	100,6	136,26	105,5	.	x	x	.	x

<sup>a</sup> W skupie bez ziarna siewnego. <sup>b</sup> Na targowiskach – jadalne późne.

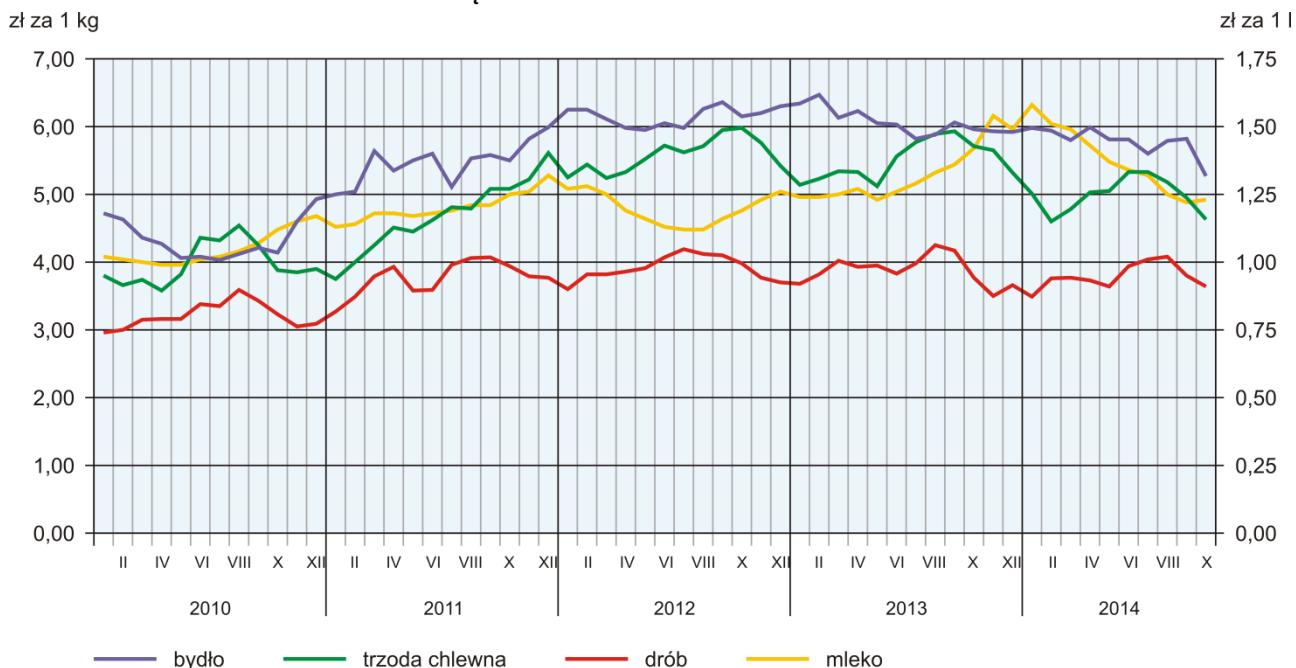
W okresie styczeń–październik br. zarówno w skupie, jak i na targowiskach przeciętne ceny **pszenicy** i **żyta** były niższe niż w tym samym okresie 2013 r. W październiku br. przeciętna cena pszenicy w skupie wyniosła 62,72 zł/dt i była niższa w ujęciu miesięcznym i rocznym odpowiednio o 3,1% i o 13,4%. Cena skupu żyta wyniosła 52,10 zł/dt i była wyższa w skali miesiąca o 1,6%, a w skali roku – o 3,2%. Cena targowiskowa pszenicy była niższa od notowanej we wrześniu br. i w październiku ub. roku odpowiednio o 3,8% i o 13,5%, natomiast za żyto płacono o 1,6% więcej niż przed miesiącem i o 10,3% mniej niż przed rokiem.

## PRZECIĘTNE CENY SKUPU ZBÓŻ I TARGOWISKOWE CENY ZIEMNIAKÓW



Przeciętne ceny **ziemniaków** były znacznie niższe zarówno w skali miesiąca, jak i roku. W październiku br. na targowiskach za 1 dt ziemniaków płacono 63,66 zł, tj. o 9,1% mniej niż we wrześniu br. i o 50,9% mniej niż w październiku ub. roku. Średnia cena skupu ziemniaków wyniosła 28,05 zł/dt i była niższa odpowiednio o 12,9% i o 38,1%.

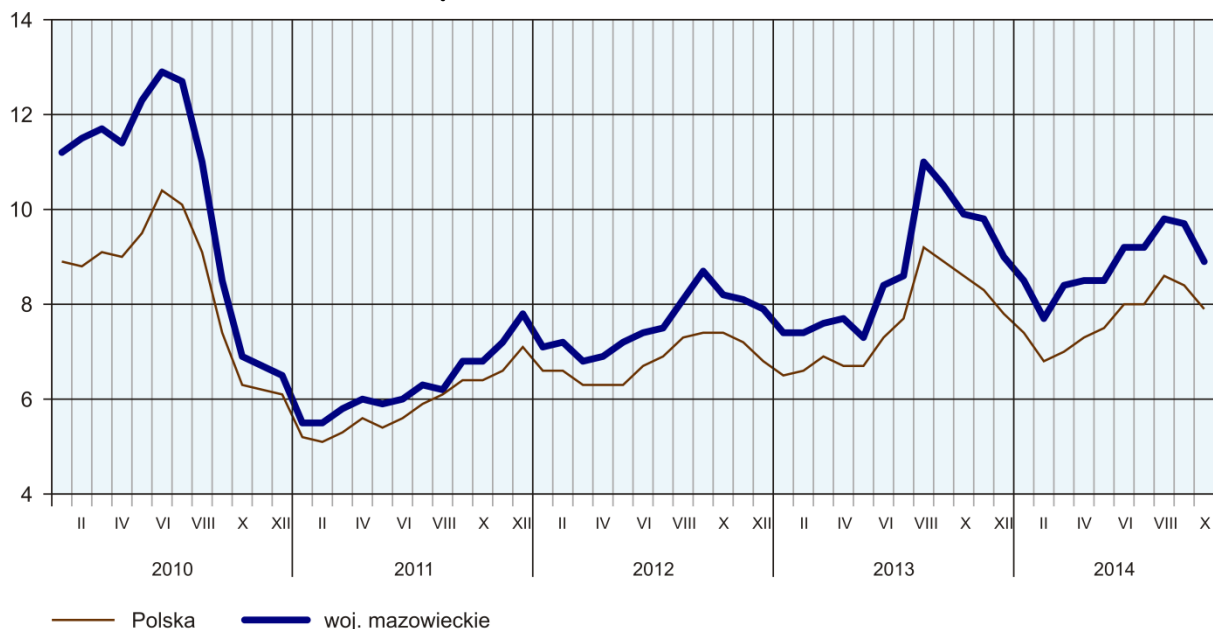
## PRZECIĘTNE CENY SKUPU ŻYWCA I MLEKA



W październiku br. utrzymał się, notowany od września ub. roku, spadek w ujęciu rocznym cen skupu **żywca wieprzowego**. Przeciętna cena tego surowca w skupie (4,63 zł/kg) była niższa o 18,8% niż w październiku ub. roku i o 6,5% niż we wrześniu br. W obrocie targowiskowym za 1 kg żywca wieprzowego płacono 4,81 zł, tj. mniej o 12,2% niż rok temu i o 5,9% niż miesiąc temu. Spadek w ujęciu miesięcznym cen żywca wieprzowego w skupie i jednocześnie wzrost cen żyta na targowiskach spowodowały pogorszenie

wskaźnika rentowności produkcji trzody chlewnej. W październiku br. cena 1 kg żywca wieprzowego równoważyła wartość 8,9 kg żyta, wobec 9,7 kg przed miesiącem. Wzrosła przeciętna cena prosiąt przeznaczonych do dalszego chowu. Na targowiskach za 1 prosię płacono ok. 151 zł, tj. o 2,5% więcej niż we wrześniu br., ale o 8,3% mniej niż w październiku ub. roku.

#### RELACJA PRZECIĘTNYCH CEN SKUPU ŻYWCA WIEPRZOWEGO DO PRZECIĘTNYCH CEN ŻYTA NA TARGOWISKACH



Większej niż przed miesiącem podaży **żywca wołowego** do skupu towarzyszył spadek cen tego surowca. W październiku br. średnia cena 1 kg żywca wołowego wyniosła 5,27 zł i była niższa o 9,4% w skali miesiąca i o 11,6% w skali roku.

W październiku br. zarówno w ujęciu miesięcznym, jak i rocznym odnotowano spadek cen skupu **żywca drobiowego**. Za 1 kg drobiu rzeźnego płacono przeciętnie 3,64 zł, tj. o 4,1% mniej w porównaniu z wrześniem br. i o 3,4% mniej w porównaniu z październikiem ub. roku.

**Skup mleka** w okresie styczeń–październik br. wyniósł 1826,1 mln litrów i w porównaniu z analogicznym okresem 2013 r. był większy o 6,9%. W październiku br., przy mniejszych niż przed miesiącem dostawach mleka do skupu, średnia cena tego surowca (122,71 zł za 100 litrów) była o 0,6% wyższa niż miesiąc temu i o 13,6% niższa niż rok temu.

\*\*\*

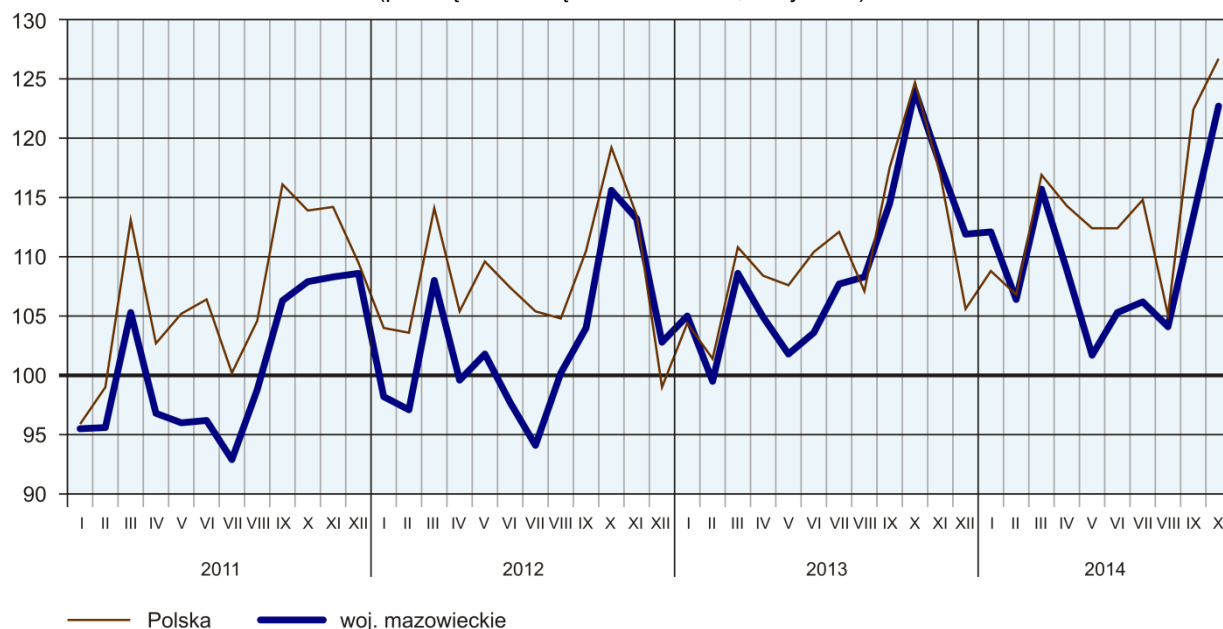
## PRZEMYSŁ I BUDOWNICTWO

W październiku br. utrzymał się notowany od lipca br. spadek produkcji sprzedanej przemysłu (w cenach stałych) w skali roku. Wyższa niż przed rokiem była produkcja budowlano-montażowa (w cenach bieżących).

**Produkcja sprzedana przemysłu** w październiku br. osiągnęła wartość (w cenach bieżących) 22574,8 mln zł i była (w cenach stałych) o 1,1% niższa niż przed rokiem (wobec spadku również o 1,1% we wrześniu br. i wzrostu o 7,2% w październiku ub. roku); w stosunku do poprzedniego miesiąca zwiększyła się o 8,3%.

Produkcja sprzedana w przetwórstwie przemysłowym (stanowiąca ponad 78% produkcji sprzedanej przemysłu) w porównaniu z październikiem ub. roku zwiększyła się o 0,1%. Zmniejszyła się natomiast (o 5,3%) produkcja sprzedana w sekcji wytwarzanie i zaopatrywanie w energię elektryczną, gaz, parę wodną i gorącą wodę (udział tej sekcji stanowi 19% produkcji przemysłowej).

**PRODUKCJA SPRZEDANA PRZEMYSŁU**  
(przeciętna miesięczna 2010=100; ceny stałe)



W październiku br. spadek produkcji sprzedanej w ujęciu rocznym notowano w 15 (spośród 32 występujących w województwie) działach przemysłu, a wzrost – w 17. Wśród działów przetwórstwa przemysłowego obniżyła się produkcja m.in. artykułów spożywczych (o 9,0%), chemikaliów i wyrobów chemicznych (o 8,9%) i wyrobów z metali (o 4,0%). Natomiast wyższa niż przed rokiem była produkcja sprzedana m.in. maszyn i urządzeń (o 32,0%, po głębokim spadku przed miesiącem), komputerów, wyrobów elektronicznych i optycznych (o 18,0%), napojów (o 14,2%), urządzeń elektrycznych (o 8,3%) oraz papieru i wyrobów z papieru (o 7,4%).

Dynamika (w cenach stałych) i struktura (w cenach bieżących) produkcji sprzedanej przemysłu kształtowały się następująco:

Wyszczególnienie	X 2014	I–X 2014	
	analogiczny okres roku poprzedniego = 100	w odsetkach	
<b>O g ó ł e m</b> .....	<b>98,9</b>	<b>100,1</b>	<b>100,0</b>
w tym:			
Przetwórstwo przemysłowe.....	100,1	101,6	78,5
w tym produkcja:			
artykułów spożywczych.....	91,0	98,6	17,8
napojów .....	114,2	102,1	2,4
papieru i wyrobów z papieru .....	107,4	110,0	2,6
chemikaliów i wyrobów chemicznych.....	91,1	89,5	6,3
wyrobów z gumy i tworzyw sztucznych.....	101,7	105,0	3,8
wyrobów z pozostałych mineralnych surowców nie-metalicznych.....	101,7	105,1	2,9
wyrobów z metali <sup>Δ</sup> .....	96,0	100,5	3,1
komputerów, wyrobów elektronicznych i optycznych.	118,0	117,1	3,3
urządzeń elektrycznych .....	108,3	111,6	4,0
maszyn i urządzeń <sup>Δ</sup> .....	132,0	110,9	3,0
Wytwarzanie i zaopatrywanie w energię elektryczną, gaz, parę wodną i gorącą wodę <sup>Δ</sup> .....	94,7	94,7	19,0



Wydajność pracy w przemyśle, mierzona produkcją sprzedaną na 1 zatrudnionego, w październiku br. wyniosła (w cenach bieżących) 64,8 tys. zł i była (w cenach stałych) o 3,4% mniejsza niż przed rokiem, przy większym o 2,4% przeciętnym zatrudnieniu i wzroście przeciętnego miesięcznego wynagrodzenia brutto o 2,8%.

W okresie styczeń–październik br. produkcja sprzedana przemysłu wyniosła (w cenach bieżących) 204044,0 mln zł i była (w cenach stałych) o 0,1% wyższa niż w analogicznym okresie ub. roku (przed rokiem większa o 7,5%).

**Produkcja sprzedana budownictwa** (w cenach bieżących) w październiku br. osiągnęła wartość 5618,9 mln zł i była o 6,8% wyższa niż przed rokiem (wobec wzrostu o 12,9% we wrześniu br. i o 5,1% w październiku ub. roku). W okresie styczeń–październik br. produkcja sprzedana budownictwa wyniosła 43163,8 mln zł i była o 10,3% większa w porównaniu z analogicznym okresem ub. roku (przed rokiem mniejsza o 23,0%).

W październiku br. przeciętne zatrudnienie w budownictwie było o 6,2% niższe niż przed rokiem, przy wzroście przeciętnego miesięcznego wynagrodzenia brutto o 6,4%.

**Produkcja budowlano-montażowa** (w cenach bieżących) w październiku br. wyniosła 2100,4 mln zł i była o 7,0% wyższa niż przed rokiem (wobec wzrostu o 16,1% w poprzednim miesiącu i spadku o 18,9% w październiku ub. roku). Zwiększenie produkcji notowano w jednostkach specjalizujących się w robotach związanych z budową budynków (o 11,5%) oraz budową obiektów inżynierii lądowej i wodnej (o 8,4%). Spadek wystąpił w jednostkach zajmujących się głównie robotami budowlanymi specjalistycznymi (o 5,7%).

W okresie styczeń–październik br. produkcja budowlano-montażowa ukształtowała się na poziomie 14602,9 mln zł i była o 2,4% większa niż w analogicznym okresie ub. roku (przed rokiem mniejsza o 27,7%).

Dynamika i struktura (w cenach bieżących) produkcji budowlano-montażowej kształtowały się następująco:

Wyszczególnienie	X 2014	I–X 2014	
	analogiczny okres roku poprzedniego = 100	w odsetkach	
<b>O g ó ł e m</b> .....	<b>107,0</b>	<b>102,4</b>	<b>100,0</b>
Budowa budynków <sup>Δ</sup> .....	111,5	95,6	38,7
Budowa obiektów inżynierii lądowej i wodnej <sup>Δ</sup> .....	108,4	112,3	36,9
Roboty budowlane specjalistyczne.....	94,3	100,4	24,4

\*\*\*

## BUDOWNICTWO MIESZKANIOWE

W październiku 2014 r. w porównaniu z analogicznym miesiącem ub. roku liczba mieszkań oddanych do użytkowania zmniejszyła się o 12,1%; więcej natomiast było mieszkań rozpoczętych oraz mieszkań, na budowę których uzyskano pozwolenia (wzrost odpowiednio o 82,3% i o 21,6%).

Według wstępnych danych<sup>2</sup> w październiku br. **przekazano do użytkowania** 3100 mieszkań, tj. o 427 mniej niż przed rokiem. Najwięcej mieszkań wybudowali deweloperzy – 2008 (64,8% ogólnej ich liczby), a w dalszej kolejności inwestorzy indywidualni – 869 (28,0%). Rok wcześniej udział tych form wyniósł odpowiednio 66,0% i 32,5%. W porównaniu z październikiem 2013 r. mieszkań zrealizowanych z przeznaczeniem na sprzedaż lub wynajem było mniej o 13,8%, a mieszkań indywidualnych o 24,1%.

<sup>2</sup> Dane meldunkowe – mogą ulec zmianie po opracowaniu sprawozdań kwartalnych.

Ponadto oddano do użytkowania 151 mieszkań komunalnych (rok wcześniej – 53) oraz 72 mieszkania spółdzielcze (przed rokiem nie odnotowano efektów budownictwa spółdzielczego). Podobnie jak w październiku ub. r. nie oddano do użytkowania mieszkań społecznych czynszowych oraz zakładowych.

Efekty budownictwa mieszkaniowego uzyskane w województwie mazowieckim w badanym miesiącu stanowią 22,0% efektów krajowych.

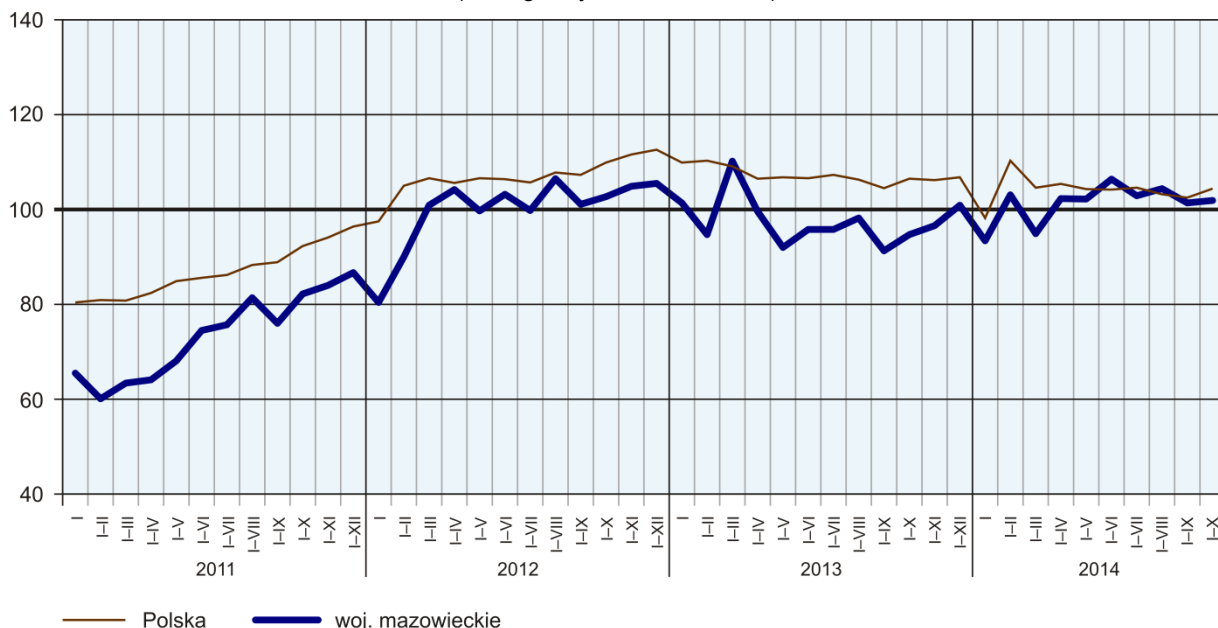
Liczba mieszkań oddanych do użytkowania w okresie styczeń–październik br. kształtowała się następująco:

Wyszczególnienie	Mieszkania oddane do użytkowania			Przeciętna powierzchnia użytkowa 1 mieszkania w m <sup>2</sup>
	w liczbach bezwzględnych	w odsetkach	I-X 2013 = 100	
<b>O g ó ł e m</b> .....	<b>25056</b>	<b>100,0</b>	<b>107,6</b>	<b>91,5</b>
Indywidualne .....	9068	36,2	87,7	147,6
Przeznaczone na sprzedaż lub wynajem .....	14149	56,5	118,0	60,1
Spółdzielcze.....	1145	4,6	178,6	60,7
Komunalne.....	565	2,3	255,7	45,7
Spoleczne czynszowe.....	54	0,2	57,4	69,5
Zakładowe.....	75	0,3	25 razy	55,5

W okresie styczeń–październik br. oddano do użytkowania 25056 mieszkań, tj. więcej w skali roku o 7,6%. W budownictwie indywidualnym i społecznym czynszowym liczba wybudowanych mieszkań była mniejsza niż rok wcześniej.

#### MIESZKANIA ODDANE DO UŻYTKOWANIA

(analogiczny okres 2010=100)



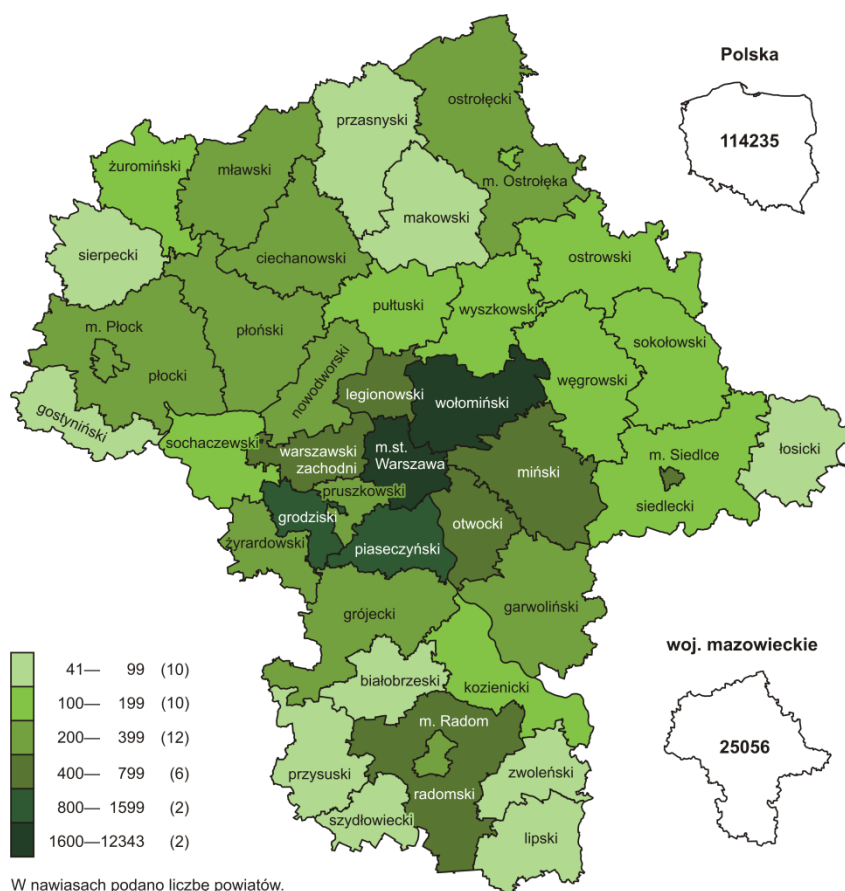
**Przeciętna powierzchnia użytkowa 1 mieszkania oddanego do użytkowania** w okresie dziesięciu miesięcy br. wyniosła 91,5 m<sup>2</sup> i była o 8,4 m<sup>2</sup> mniejsza niż przed rokiem. Mieszkania większe niż rok wcześniej powstały w budownictwie indywidualnym oraz społecznym czynszowym.

Mieszkania o największej powierzchni użytkowej przekazano do użytkowania w powiecie pruszkowskim (199,6 m<sup>2</sup>), a w dalszej kolejności w sierpeckim (154,8 m<sup>2</sup>), siedleckim (152,6 m<sup>2</sup>), radomskim (149,9 m<sup>2</sup>) i przasnyskim (149,6 m<sup>2</sup>). Najmniejsze powstały w m.st. Warszawie (64,6 m<sup>2</sup>), m. Płocku (74,4 m<sup>2</sup>) oraz

w m. Siedlcach (74,5 m<sup>2</sup>). Ponadto mieszkania o przeciętnej powierzchni użytkowej nie przekraczającej 100 m<sup>2</sup> wybudowano w powiecie mławskim (90,0 m<sup>2</sup>), żuromińskim (90,5 m<sup>2</sup>), w m. Ostrołęce (92,9 m<sup>2</sup>), a także w powiatach: wołomińskim (95,4 m<sup>2</sup>), ciechanowskim (97,2 m<sup>2</sup>), żyrardowskim (98,7 m<sup>2</sup>) i ostrowskim (99,3 m<sup>2</sup>).

Najwięcej mieszkań oddano do użytkowania w m.st. Warszawie (12343), a w dalszej kolejności w powiatach wołomińskim (1674) i piaseczyńskim (1278). Najmniej mieszkań powstało w powiecie łosickim (41), sierpeckim (50) i przysuskim (55).

### MIESZKANIA ODDANE DO UŻYTKOWANIA WEDŁUG POWIATÓW W OKRESIE STYCZEŃ-PAŹDZIERNIK 2014 R.



W październiku br. starostwa powiatowe wydały **pozwolenia na budowę** 2395 mieszkań, tj. o 21,6% więcej niż rok wcześniej. Z ogólnej liczby wydanych pozwoleń 59,6% dotyczyło mieszkań budowanych przez deweloperów, a 38,4% mieszkań indywidualnych.

W badanym miesiącu **rozpoczęto budowę** 3577 mieszkań, tj. więcej o 82,3% w porównaniu z październikiem 2013 r. W ogólnej liczbie mieszkań, których budowę rozpoczęto 68,2% stanowiły mieszkania przeznaczone na sprzedaż lub wynajem, a 30,2% mieszkania indywidualne.

Liczba mieszkań, na budowę których uzyskano pozwolenia i mieszkań, których budowę rozpoczęto w okresie **styczeń–październik br.** kształtowała się następująco:

Wyszczególnienie	Mieszkania, na budowę których wydano pozwolenia			Mieszkania, których budowę rozpoczęto		
	w liczbach bezwzględnych	w odsetkach	I-X 2013 = = 100	w liczbach bezwzględnych	w odsetkach	I-X 2013 = = 100
<b>O g ó ł e m</b> .....	<b>30720</b>	<b>100,0</b>	<b>140,7</b>	<b>28732</b>	<b>100,0</b>	<b>138,8</b>
Indywidualne .....	9528	31,0	104,8	9550	33,2	103,0
Przeznaczone na sprzedaż lub wynajem.....	20450	66,6	173,3	18922	65,9	171,8
Spółdzielcze.....	416	1,4	93,7	57	0,2	26,3
Komunalne.....	326	1,1	73,6	203	0,7	101,5
Spółeczne czynszowe.....	—	—	x	—	—	x
Zakładowe.....	—	—	x	—	—	x

\*\*\*

## RYNEK WEWNĘTRZNY

W październiku br. sprzedaż detaliczna obniżyła się w skali roku. Niższa niż przed rokiem była także sprzedaż hurtowa.

**Sprzedaż detaliczna** (w cenach bieżących) zrealizowana przez przedsiębiorstwa handlowe i niehandlowe w październiku br. była o 0,1% niższa niż przed rokiem (wobec spadku o 2,7% we wrześniu br. i o 2,6% w październiku ub. roku). Spośród grup o znaczącym udziale nadal niższa niż przed rokiem była sprzedaż w jednostkach zajmujących się handlem paliwami stałymi, ciekłymi i gazowymi (w październiku br. o 10,3%). Zwiększyła się natomiast sprzedaż w grupach: „żywność, napoje i wyroby tytoniowe” (o 10,4%), „meble, RTV, AGD” (o 6,9%) oraz „pozostałe” (o 0,6%). Wśród pozostałych grup największy spadek odnotowano w jednostkach handlujących pojazdami samochodowymi, motocyklami, częściami (o 4,0%), a największy wzrost w jednostkach prowadzących sprzedaż prasy, książek oraz pozostałą sprzedaż w wyspecjalizowanych sklepach (o 13,7%).

W okresie styczeń–październik br. sprzedaż detaliczna była o 0,9% większa niż w analogicznym okresie ub. roku (przed rokiem mniejsza o 1,3%).

Dynamika i struktura (w cenach bieżących) sprzedaży detalicznej kształtowały się następująco:

Wyszczególnienie	X 2014	I-X 2014	
	analogiczny okres roku poprzedniego = 100	w odsetkach	
<b>O g ó ł e m</b> <sup>a</sup> .....	<b>99,9</b>	<b>100,9</b>	<b>100,0</b>
w tym:			
Pojazdy samochodowe, motocykle, części .....	96,0	104,7	7,3
Paliwa stałe, ciekłe i gazowe.....	89,7	92,8	30,3
Żywność, napoje i wyroby tytoniowe .....	110,4	102,5	15,7
Pozostała sprzedaż detaliczna w niewyspecjalizowanych sklepach.....	98,4	97,3	4,8
Farmaceutyki, kosmetyki, sprzęt ortopedyczny....	108,1	106,0	4,0
Włókno, odzież, obuwie .....	99,9	100,7	4,7
Meble, RTV, AGD .....	106,9	106,7	14,1
Prasa, książki, pozostała sprzedaż w wyspecjalizowanych sklepach.....	113,7	111,7	6,1
Pozostałe .....	100,6	106,4	12,4

<sup>a</sup> Grupowania przedsiębiorstw dokonano na podstawie Polskiej Klasyfikacji Działalności – PKD 2007, zaliczając przedsiębiorstwo do określonej kategorii według przeważającego rodzaju działalności, zgodnie z aktualnym w omawianym okresie stanem organizacyjnym. Odnotowane zmiany (wzrost/spadek) sprzedaży detalicznej w poszczególnych grupach rodzajów działalności przedsiębiorstw mogą zatem również wynikać ze zmiany przeważającego rodzaju działalności przedsiębiorstwa oraz zmian organizacyjnych. Nie ma to wpływu na dynamikę sprzedaży detalicznej ogółem.

**Sprzedaż hurtowa** (w cenach bieżących) w przedsiębiorstwach handlowych w październiku br. była o 3,0% niższa niż przed rokiem, a w przedsiębiorstwach hurtowych – mniejsza o 2,1%.

W okresie styczeń–październik br., w porównaniu z analogicznym okresem ub. roku, sprzedaż hurtowa w przedsiębiorstwach handlowych zwiększyła się o 3,1%, a w przedsiębiorstwach hurtowych – o 2,4%.

\*\*\*

## WYNIKI FINANSOWE PRZEDSIĘBIORSTW

W okresie styczeń–wrzesień br. wyniki finansowe badanych przedsiębiorstw były mniej korzystne niż uzyskane rok wcześniej, z wyjątkiem wyniku na sprzedaży produktów, towarów i materiałów. Podstawowe wskaźniki ekonomiczno-finansowe nie różniły się znacząco od uzyskanych przed rokiem.

Przychody, koszty oraz wyniki finansowe podmiotów objętych badaniem kształtowały się następująco:

Wyszczególnienie	I-IX 2013	I-IX 2014
	w mln zł	
Przychody z całokształtu działalności .....	600928,8	611245,2
w tym przychody ze sprzedaży produktów, towarów i materiałów .....	577805,8	582909,3
Koszty uzyskania przychodów z całokształtu działalności .....	576019,1	586628,3
w tym koszt własny sprzedanych produktów oraz wartość sprzedanych towarów i materiałów.....	557423,7	559418,0
Wynik na sprzedaży produktów, towarów i materiałów .....	20382,1	23491,4
Wynik na pozostałej działalności operacyjnej .....	3777,3	1596,3
Wynik na operacjach finansowych .....	750,3	-470,7
Wynik na działalności gospodarczej .....	24909,7	24617,0
Wynik zdarzeń nadzwyczajnych .....	-7,9	11,7
Wynik finansowy brutto .....	24901,8	24628,7
Wynik finansowy netto .....	21111,1	20475,0
zysk netto .....	26991,6	29739,3
strata netto.....	5880,5	9264,2

**Przychody z całokształtu działalności** w okresie styczeń–wrzesień br. były o 1,7% wyższe niż w analogicznym okresie ub. roku, natomiast **koszty uzyskania tych przychodów** zwiększyły się o 1,8%, co skutkowało pogorszeniem wskaźnika poziomu kosztów. Przychody netto ze sprzedaży produktów, towarów i materiałów oraz koszty tej działalności były wyższe niż przed rokiem odpowiednio o 0,9% i o 0,4%. W ujęciu wartościowym największy wzrost przychodów netto ze sprzedaży produktów, towarów i materiałów odnotowano w budownictwie, w transporcie i gospodarce magazynowej oraz handlu; naprawie pojazdów samochodowych.

Wynik finansowy ze sprzedaży produktów, towarów i materiałów był o 15,3% wyższy niż przed rokiem i wyniósł 23491,4 mln zł. Wynik na pozostałej działalności operacyjnej był niższy o 57,7% i osiągnął wartość 1596,3 mln zł. Znacznie gorszy niż przed rokiem był wynik na operacjach finansowych (strata 470,7 mln zł wobec zysku 750,3 mln zł), co było następstwem szybszego wzrostu kosztów finansowych (o 76,1%) niż przychodów finansowych (o 61,2%).

W rezultacie **wynik finansowy na działalności gospodarczej** ukształtował się na poziomie 24617,0 mln zł i był o 1,2% niższy niż przed rokiem. Po uwzględnieniu wyniku zdarzeń nadzwyczajnych w kwocie 11,7 mln zł wynik finansowy brutto osiągnął wartość 24628,7 mln zł i był niższy o 273,1 mln zł (o 1,1%) od uzyskanego w analogicznym okresie 2013 r. Obciążenia wyniku finansowego brutto wzrosły w skali roku o 9,6% do 4153,6 mln zł. **Wynik finansowy netto** ukształtował się na poziomie 20475,0 mln zł i był niższy o 636,1 mln zł (o 3,0%) w porównaniu z uzyskanym rok wcześniej; zysk netto zwiększył się o 10,2%, a strata netto – o 57,5%.

W omawianym okresie zysk netto wykazało 74,5% badanych przedsiębiorstw (wobec 71,0% przed rokiem). Udział przychodów przedsiębiorstw wykazujących zysk netto w ogólnej kwocie przychodów z całokształtu działalności zmniejszył się z 79,8% do 72,2%. W przetwórstwie przemysłowym zysk netto odnotowało 80,5% przedsiębiorstw (w analogicznym okresie 2013 r. – 77,2%), a udział uzyskanych przez nie przychodów w przychodach wszystkich podmiotów tej sekcji stanowił 55,9% (rok wcześniej 92,6%).

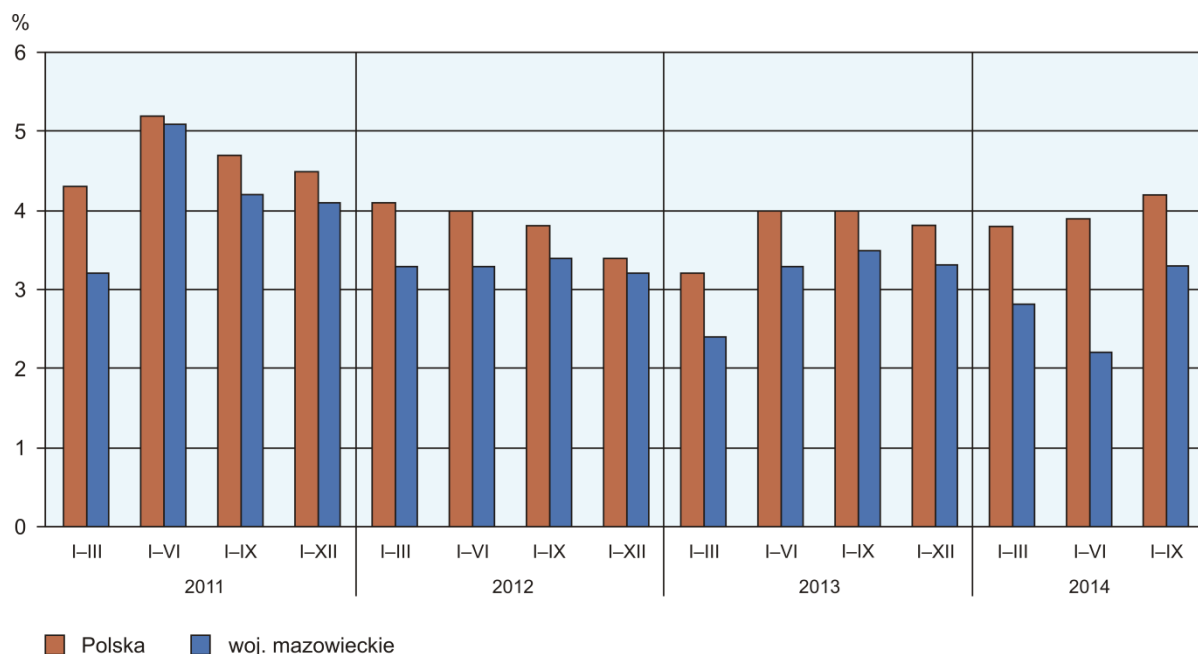
Dla ogółu przedsiębiorstw wskaźnik poziomu kosztów z całokształtu działalności pogorszył się w skali roku o 0,1 p. proc., wskaźnik rentowności sprzedaży produktów, towarów i materiałów wzrósł o 0,5 p. proc., wskaźniki rentowności obrotu brutto i netto spadły odpowiednio o 0,1 i o 0,2 p. proc., a wskaźniki płynności finansowej I i II stopnia wzrosły odpowiednio o 8,8 i o 13,0 p. proc.

Podstawowe wskaźniki ekonomiczno-finansowe podmiotów objętych badaniem kształtowały się następująco:

Wyszczególnienie	I-IX 2013	I-IX 2014
	w %	
Wskaźnik poziomu kosztów .....	95,9	96,0
Wskaźnik rentowności ze sprzedaży produktów, towarów i materiałów.....	3,5	4,0
Wskaźnik rentowności obrotu brutto .....	4,1	4,0
Wskaźnik rentowności obrotu netto .....	3,5	3,3
Wskaźnik płynności finansowej I stopnia .....	39,7	48,5
Wskaźnik płynności finansowej II stopnia .....	102,5	115,5

Spośród 16 sekcji najbardziej rentowne rodzaje działalności to wytwarzanie i zaopatrywanie w energię elektryczną, gaz, parę wodną i gorącą wodę (wskaźnik rentowności obrotu netto 14,7%), dostawa wody; gospodarowanie ściekami i odpadami; rekultywacja (wskaźnik 9,9%) oraz działalność profesjonalna, naukowa i techniczna (wskaźnik 8,0%). W porównaniu z okresem styczeń–wrzesień ub. roku poprawę rentowności obrotu netto odnotowano w 8 sekcjach, przy czym największy wzrost miał miejsce w wytwarzaniu i zaopatrywaniu w energię elektryczną, gaz, parę wodną i gorącą wodę (o 3,1 p. proc.).

#### WSKAŹNIK RENTOWNOŚCI OBROTU NETTO



Wartość **aktywów obrotowych** badanych przedsiębiorstw wyniosła na koniec września 2014 r. 257194,8 mln zł i była o 4,3% wyższa niż przed rokiem, przy czym inwestycje krótkoterminowe były wyższe o 15,0%, krótkoterminowe rozliczenia międzyokresowe – o 9,3%, należności krótkoterminowe – o 0,5%, natomiast zapasy były niższe o 1,6%. W rzeczowej strukturze aktywów obrotowych zwiększył się udział inwestycji krótkoterminowych (z 27,5% do 30,3%) i krótkoterminowych rozliczeń międzyokresowych (z 3,6% do 3,8%), obniżył się natomiast udział należności krótkoterminowych (z 43,5% do 41,9%) i zapasów (z 25,4% do 24,0%). W strukturze zapasów wzrósł udział towarów (z 41,3% do 43,7%), zmniejszył się natomiast udział półproduktów i produktów w toku (z 12,9% do 10,8%), materiałów (z 28,6% do 27,5%) oraz produktów gotowych (z 15,7% do 15,2%).

Aktywa obrotowe finansowane były głównie zobowiązaniami krótkoterminowymi – relacja zobowiązań krótkoterminowych do aktywów obrotowych wyniosła 62,5% wobec 69,2% rok wcześniej.

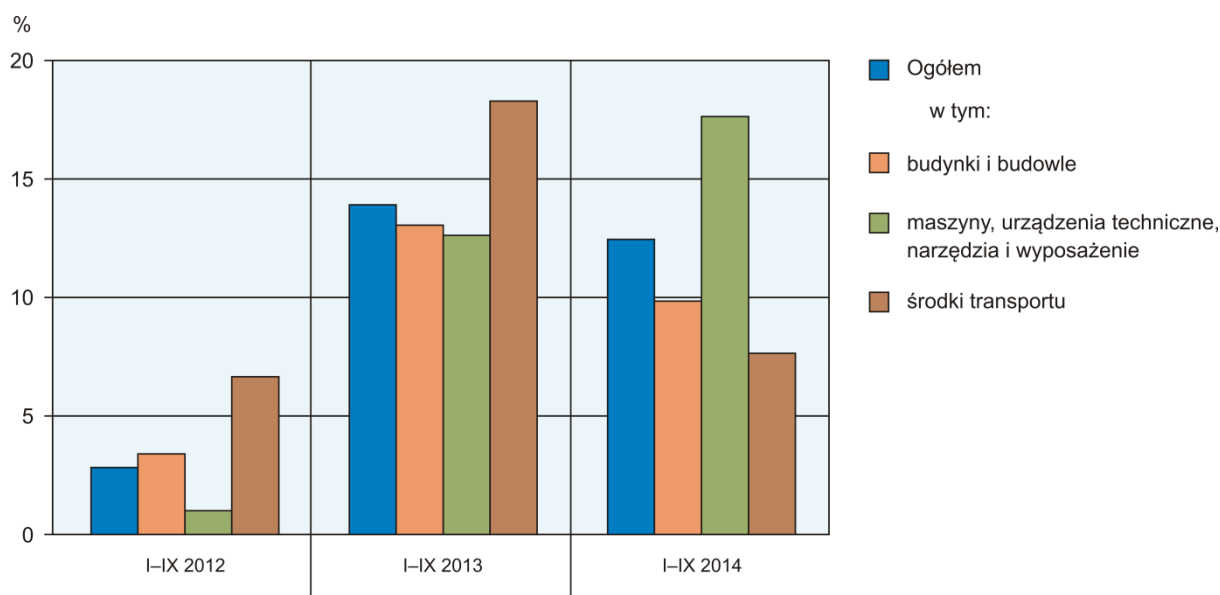
**Zobowiązania długo- i krótkoterminowe** (bez funduszy specjalnych) w końcu września 2014 r. wyniosły 291770,7 mln zł i były o 4,5% wyższe niż przed rokiem. Zobowiązania długoterminowe stanowiły 44,9% ogółu zobowiązań (wobec 38,8% we wrześniu 2013 r.), a ich wartość wyniosła 130901,5 mln zł i była o 20,8% większa niż rok wcześniej. Zobowiązania krótkoterminowe badanych przedsiębiorstw wyniosły 160869,2 mln zł i w skali roku były niższe o 5,8%, w tym z tytułu podatków, ceł, ubezpieczeń i innych świadczeń – o 8,8%, a z tytułu dostaw i usług – o 0,2%.

\*\*\*

## NAKŁADY INWESTYCYJNE

**Nakłady inwestycyjne** zrealizowane w okresie styczeń–wrzesień br. przez przedsiębiorstwa mające siedzibę na terenie województwa mazowieckiego osiągnęły wartość 25663,2 mln zł i były (w cenach bieżących) o 12,5% wyższe niż w analogicznym okresie ub. roku. Nakłady na budynki i budowle zwiększyły się o 9,9%, natomiast na zakupy – o 14,8%, z tego nakłady na maszyny, urządzenia techniczne, narzędzia i wyposażenie były wyższe o 17,7%, a nakłady na środki transportu – o 7,7%. Udział zakupów w nakładach ogółem wyniósł 56,1% (przed rokiem 55,0%).

**NAKŁADY INWESTYCYJNE (ceny bieżące)**  
wzrost/spadek w stosunku do roku poprzedniego





Wzrost nakładów inwestycyjnych miał miejsce m.in. w dostawie wody; gospodarowaniu ściekami i odpadami; rekultywacji (o 42,6%), w zakwaterowaniu i gastronomii (o 37,1%), w przetwórstwie przemysłowym (o 25,5%) oraz w wytwarzaniu i zaopatrywaniu w energię elektryczną, gaz, parę wodną i gorącą wodę (o 20,3%). Spadek nakładów odnotowano m.in. w informacji i komunikacji (o 13,3%).

W okresie styczeń-wrzesień br. inwestowały głównie przedsiębiorstwa prowadzące działalność w zakresie transportu i gospodarki magazynowej (na które przypadało 29,0% ogółu poniesionych nakładów), w zakresie przetwórstwa przemysłowego (20,5%) oraz wytwarzania i zaopatrywania w energię elektryczną, gaz, parę wodną i gorącą wodę (17,3%). W strukturze nakładów według sekcji w porównaniu z analogicznym okresem ub. roku najbardziej zwiększył się udział nakładów poniesionych przez przedsiębiorstwa prowadzące działalność w przetwórstwie przemysłowym (o 2,2 p. proc.), natomiast najbardziej zmniejszył się udział nakładów przedsiębiorstw zajmujących się informacją i komunikacją (o 3,0 p. proc.).

Od początku br. **rozpoczęto 62104 inwestycje**, tj. o 4,7% więcej niż przed rokiem. Łączna wartość kosztorysowa inwestycji nowo rozpoczętych wyniosła 13966,9 mln zł i była o 10,3% niższa niż w analogicznym okresie ub. roku. Na ulepszenie (tj. przebudowę, rozbudowę, rekonstrukcję lub modernizację) istniejących środków trwałych przypadało 42,1% wartości kosztorysowej wszystkich inwestycji rozpoczętych (przed rokiem 44,9%). Zmniejszyła się w skali roku wartość kosztorysowa inwestycji rozpoczętych przez przedsiębiorstwa działające m.in. w obsłudze rynku nieruchomości (o 58,8%), w budownictwie (o 48,1%) oraz w przetwórstwie przemysłowym (o 21,7%).

\*\*\*



**WYBRANE DANE O WOJEWÓDZTWIE MAZOWIECKIM**

WYSZCZEGÓLNIENIE A – 2013 r. B – 2014 r.		I	II	III	IV	V	VI	VII	VIII	IX	X	XI	XII
Przeciętne zatrudnienie w sektorze przedsiębiorstw <sup>a</sup> (w tys. osób)	A	1317,0	1316,6	1312,7	1304,8	1304,2	1308,7	1319,7	1321,4	1321,9	1328,6	1329,6	1326,8
	B	1328,0	1326,7	1327,4	1325,8	1327,7	1331,4	1336,4	1336,7	1337,7	1340,8		
poprzedni miesiąc = 100 .....	A	100,2	100,0	99,7	99,4	100,0	100,3	100,8	100,1	100,0	100,5	100,1	99,8
	B	100,1	99,9	100,1	99,9	100,1	100,3	100,4	100,0	100,1	100,2		
analogiczny miesiąc poprzedniego roku = 100 .....	A	98,7	98,8	98,8	98,5	98,6	98,8	99,6	99,8	100,1	100,7	100,8	101,0
	B	100,8	100,8	101,1	101,6	101,8	101,7	101,3	101,2	101,2	100,9		
Bezrobotni zarejestrowani (w tys. osób; stan w końcu okresu)	A	290,1	296,6	296,8	293,6	287,5	281,8	281,8	282,0	281,0	278,4	280,9	283,2
	B	295,3	295,4	287,4	276,8	268,3	261,7	259,6	258,0	254,6	248,6		
Stopa bezrobocia <sup>b</sup> (w %; stan w końcu okresu) .....	A	11,3	11,5	11,5	11,4	11,2	11,0	11,0	11,0	11,0	10,9	11,0	11,1
	B	11,5	11,5	11,2	10,8	10,5	10,3	10,2	10,1	10,0	9,8		
Oferty pracy (zgłoszone w ciągu miesiąca) .....	A	7291	9424	9761	9039	8492	7946	8113	7847	8380	8763	6923	5393
	B	9970	12768	12655	12920	12325	9485	10548	9993*	12937	11725		
Bezrobotni na 1 ofertę pracy (stan w końcu okresu).....	A	72	54	68	69	65	64	55	55	51	55	63	101
	B	54	41	39	35	36	34	32	36	29	32		
Przeciętne miesięczne wynagrodzenia brutto w sektorze przedsiębiorstw <sup>a</sup> (w zł)	A	4510,78	4529,75	4777,81	4746,78	4496,60	4593,31	4607,40	4576,96	4536,73	4728,42	4638,44	4889,19
	B	4655,22	4743,85	5107,18	4887,10	4798,29	4762,79	4817,70	4707,48	4686,69	4883,44		
poprzedni miesiąc = 100 .....	A	94,9	100,4	105,5	99,4	94,7	102,2	100,3	99,3	99,1	104,2	98,1	105,4
	B	95,2	101,9	107,7	95,7	98,2	99,3	101,2	97,7	99,6	104,2		
analogiczny miesiąc poprzedniego roku = 100 .....	A	100,3	101,3	101,9	102,7	102,4	101,3	102,5	102,6	102,1	102,2	102,2	102,8
	B	103,2	104,7	106,9	103,0	106,7	103,7	104,6	102,9	103,3	103,3		
Wskaźniki cen:													
towarów i usług konsumpcyjnych <sup>c</sup> :													
analogiczny okres poprzedniego roku = 100.....	A	.	.	101,4	.	.	100,6	.	.	100,8	.	.	100,5
	B	.	.	100,4	.	.	100,2	.	.	.	.	.	.

<sup>a</sup> W przedsiębiorstwach, w których liczba pracujących przekracza 9 osób. <sup>b</sup> Udział zarejestrowanych bezrobotnych w cywilnej ludności aktywnej zawodowo, szacowanej na koniec każdego miesiąca. <sup>c</sup> W kwartale.

**WYBRANE DANE O WOJEWÓDZTWIE MAZOWIECKIM (cd.)**

WYSZCZEGÓLNIENIE A – 2013 r. B – 2014 r.		I	II	III	IV	V	VI	VII	VIII	IX	X	XI	XII
Wskaźniki cen (dok.):													
skupu ziarna zbóż:													
poprzedni miesiąc = 100 .....	A	102,7	98,2	93,4	102,4	98,4	93,9	83,8	87,4	104,6	102,5	107,7	103,2
	B	101,2	94,4	105,3	100,9	98,6	94,8	85,7	102,8	98,4	96,8		
analogiczny miesiąc poprzedniego roku = 100 .....	A	122,6	119,7	109,1	100,6	97,6	93,1	82,9	72,0	75,1	75,0	80,5	77,8
	B	76,6	73,6	82,9	81,7	81,9	82,7	84,6	99,4	93,5	88,3		
skupu żywca rzeźnego wołowego (bez cieląt):													
poprzedni miesiąc = 100 .....	A	100,6	102,1	94,6	101,8	97,0	99,7	96,5	101,1	103,1	98,4	99,5	99,8
	B	101,0	99,4	97,6	103,2	97,0	100,0	96,4	103,3	100,6	90,6		
analogiczny miesiąc poprzedniego roku = 100 .....	A	101,5	103,6	100,2	104,3	101,7	99,7	97,3	94,0	95,3	97,0	95,7	94,0
	B	94,3	91,8	94,7	96,1	96,0	96,4	96,3	98,4	96,1	88,4		
skupu żywca rzeźnego wieprzowego:													
poprzedni miesiąc = 100 .....	A	94,8	101,7	102,1	99,8	96,2	108,6	103,7	102,1	100,7	96,3	98,9	94,2
	B	94,3	91,7	104,0	105,3	100,4	105,4	100,2	97,1	95,6	93,5		
analogiczny miesiąc poprzedniego roku = 100 .....	A	97,8	96,2	101,9	99,9	92,8	97,2	102,6	103,1	99,6	95,5	98,1	98,1
	B	97,6	87,9	89,6	94,5	98,7	95,7	92,5	88,0	83,5	81,2		
Relacje cen skupu <sup>a</sup> żywca wieprzowego do cen targowiskowych żyta													
	A	7,4	7,4	7,6	7,7	7,3	8,4	8,6	11,0	10,5	9,9	9,8	9,0
	B	8,5	7,7	8,4	8,5	8,5	9,2	9,2	9,8	9,7	8,9		
Produkcja sprzedana przemysłu <sup>b</sup> (w cenach stałych):													
poprzedni miesiąc = 100 .....	A	102,1	94,8	109,1	96,6	97,0	101,8	104,0	100,6	105,7	108,3	94,9	95,1
	B	100,2	94,9	108,7	94,1	95,4	101,3	100,9	98,0	108,8*	108,3		
analogiczny miesiąc poprzedniego roku = 100 .....	A	106,8	102,4	100,5	105,2	99,8	105,8	114,3	108,0	110,0	107,2	104,0	108,8
	B	106,8	106,9	106,6	103,9	102,2	101,7	98,7	96,2	98,9*	98,9		
Produkcja budowlano-montażowa <sup>b</sup> (w cenach bieżących):													
poprzedni miesiąc = 100 .....	A	57,8	82,9	141,2	109,8	111,9	116,2	102,2	103,4	93,2	131,3	97,6	79,8
	B	49,1	138,0	120,4	92,5	119,9	110,3	118,9	80,2	119,3	120,9		
analogiczny miesiąc poprzedniego roku = 100 .....	A	78,3	78,7	79,7	72,9	59,8	69,3	71,1	75,8	70,3	81,1	100,0	97,2
	B	82,6	137,5	117,3	98,9	105,9	100,5	116,9	90,7	116,1	107,0		

<sup>a</sup> Ceny bieżące bez VAT. <sup>b</sup> W przedsiębiorstwach, w których liczba pracujących przekracza 9 osób.

**WYBRANE DANE O WOJEWÓDZTWIE MAZOWIECKIM (dok.)**

WYSZCZEGÓLNIENIE A – 2013 r. B – 2014 r.		I	II	III	IV	V	VI	VII	VIII	IX	X	XI	XII
Mieszkania oddane do użytkowania (od początku roku)	A	2840	4782	8045	9711	11026	13049	15761	17737	19761	23288	25689	29233
	B	2616	5205	6925	9968	12250	14494	16931	18863	21956	25056		
analogiczny okres poprzedniego roku = 100 .....	A	126,1	105,3	109,2	95,6	92,3	92,8	96,0	92,2	90,2	92,3	92,2	95,7
	B	92,1	108,8	86,1	102,6	111,1	111,1	107,4	106,3	111,1	107,6		
Sprzedaż detaliczna towarów <sup>a</sup> (w cenach bieżących):													
poprzedni miesiąc = 100 .....	A	75,8	95,3	114,6	101,3	100,4	102,5	103,8	98,2	101,3	101,8	95,3	117,6
	B	75,7	97,6	113,6	101,6	100,6	97,5	104,0	100,0	98,0	104,6		
analogiczny miesiąc poprzedniego roku = 100 .....	A	101,9	96,5	95,5	96,7	95,1	99,8	102,2	100,7	101,4	97,4	101,2	101,7
	B	101,5	104,0	103,1	103,4	103,6	98,5	98,7	100,5	97,3	99,9		
Wskaźnik rentowności obrotu w przedsiębiorstwach <sup>b</sup> :													
brutto <sup>c</sup> (w %) .....	A	.	.	3,1	.	.	3,9	.	.	4,1	.	.	3,9
	B	.	.	3,6	.	.	2,9	.	.	4,0	.	.	
netto <sup>d</sup> (w %) .....	A	.	.	2,4	.	.	3,3	.	.	3,5	.	.	3,3
	B	.	.	2,8	.	.	2,2	.	.	3,3	.	.	
Nakłady inwestycyjne przedsiębiorstw <sup>b</sup> – od początku roku (w mln zł; ceny bieżące)	A	.	.	5159,4	.	.	13578,6	.	.	22816,3	.	.	35672,4
	B	.	.	6085,7	.	.	15660,1	.	.	25663,2	.	.	
analogiczny okres poprzedniego roku = 100 (ceny bieżące)	A	.	.	107,2	.	.	109,0	.	.	113,9	.	.	114,6
	B	.	.	118,0	.	.	115,3	.	.	112,5	.	.	
Podmioty gospodarki narodowej <sup>e</sup> w rejestrze REGON (stan w końcu okresu)	A	698956	701010	703551	704929	707492	710469	713362	716060	718858	720629	723170	724997
	B	725828	727390	729186	728316	729831	731269	731704	732657	735412	737685		
w tym spółki handlowe .....	A	105671	106483	107314	108259	109136	109975	111090	111973	113119	114564	115875	116949
	B	117820	118646	119602	120428	121363	122144	122919	123699	124676	125732		
w tym z udziałem kapitału zagranicznego .....	A	28953	29106	29315	29455	29624	29775	29963	30115	30336	30550	30704	30911
	B	31083	31252	31476	31697	31880	32090	32290	32485	32704	32988		

<sup>a</sup> W przedsiębiorstwach, w których liczba pracujących przekracza 9 osób. <sup>b</sup> W przedsiębiorstwach, w których liczba pracujących przekracza 49 osób. <sup>c</sup> Relacja wyniku finansowego brutto do przychodów z całokształtu działalności. <sup>d</sup> Relacja wyniku finansowego netto do przychodów z całokształtu działalności. <sup>e</sup> Bez osób prowadzących gospodarstwa indywidualne w rolnictwie.