



URZĄD STATYSTYCZNY W WARSZAWIE
ul. 1 Sierpnia 21, 02-134 Warszawa

Kontakt: e-mail: sekretariatUSWAW@stat.gov.pl
tel. 22 464 23 15
faks 22 846 76 67

Internet: warszawa.stat.gov.pl

**KOMUNIKAT O SYTUACJI SPOŁECZNO-GOSPODARCZEJ
WOJEWÓDZTWA MAZOWIECKIEGO
W SIERPNIU 2014 R.**

Nr 8/2014

opublikowany 26.09.2014

- ⇒ W sierpniu br. przeciętne zatrudnienie w sektorze przedsiębiorstw było wyższe niż przed rokiem (o 1,2%). Stopa bezrobocia rejestrowanego obniżyła się w skali miesiąca oraz roku i wyniosła 10,1%.
- ⇒ Przeciętne miesięczne wynagrodzenie brutto w sektorze przedsiębiorstw w sierpniu br. było wyższe od notowanego rok wcześniej (o 2,9%).
- ⇒ Na rynku rolnym w sierpniu 2014 r. utrzymał się spadek w skali roku cen pszenicy, żyta (na targowiskach), ziemniaków oraz żywca wołowego i wieprzowego. Niższe niż przed rokiem były również ceny skupu żywca drobiowego i mleka. W porównaniu z poprzednim miesiącem na obu rynkach odnotowano spadek cen pszenicy, ziemniaków i żywca wieprzowego. W skupie w ujęciu miesięcznym więcej płacono za żyto oraz żywiec wołowy i drobiowy, a mniej – za mleko. Targowiskowe ceny prosiąt do dalszego chowu wyższe były w ujęciu rocznym, a niższe w ujęciu miesięcznym. Poprawił się wskaźnik opłacalności tuczu trzody chlewnej.
- ⇒ W sierpniu br. produkcja sprzedana przemysłu obniżyła się w skali roku (o 4,1%, w cenach stałych). Niższa niż przed rokiem była również produkcja budowlano-montażowa (o 9,3%, w cenach bieżących).
- ⇒ Liczba mieszkań oddanych do użytkowania w sierpniu 2014 r. była mniejsza niż rok wcześniej o 2,2%. Najwięcej mieszkań przekazali inwestorzy budujący na sprzedaż lub wynajem oraz indywidualni.
- ⇒ W sierpniu br. odnotowano wzrost sprzedaży detalicznej w skali roku (o 0,5%). Większa niż przed rokiem była także sprzedaż hurtowa (o 0,7%).

SPIS TREŚCI

	Strona
Rynek pracy.....	4
Wynagrodzenia.....	8
Ceny detaliczne	10
Rolnictwo	12
Przemysł i budownictwo	17
Budownictwo mieszkaniowe.....	19
Rynek wewnętrzny.....	22
Wybrane dane o województwie mazowieckim	23

UWAGI OGÓLNE

Prezentowane w Komunikacie dane:

- *o zatrudnieniu, wynagrodzeniach oraz o produkcji sprzedanej przemysłu i budownictwa, produkcji budowlano-montażowej, a także o sprzedaży detalicznej i hurtowej towarów dotyczą podmiotów gospodarczych, w których liczba pracujących przekracza 9 osób,*
- *o sektorze przedsiębiorstw, dotyczą podmiotów prowadzących działalność gospodarczą w zakresie: leśnictwa i pozyskiwania drewna; rybołówstwa w wodach morskich; górnictwa i wydobywania; przetwórstwa przemysłowego; wytwarzania i zaopatrywania w energię elektryczną, gaz, parę wodną, gorącą wodę i powietrze do układów klimatyzacyjnych; dostawy wody; gospodarowania ściekami i odpadami oraz działalności związanej z rekultywacją; budownictwa; handlu hurtowego i detalicznego; naprawy pojazdów samochodowych, włączając motocykle; transportu i gospodarki magazynowej; działalności związanej z zakwaterowaniem i usługami gastronomicznymi; informacji i komunikacji; działalności związanej z obsługą rynku nieruchomości; działalności prawniczej, rachunkowo-księgowej i doradztwa podatkowego, działalności firm centralnych (head offices); doradztwa związanego z zarządzaniem; działalności w zakresie architektury i inżynierii; badań i analiz technicznych; reklamy, badania rynku i opinii publicznej; pozostałej działalności profesjonalnej, naukowej i technicznej; działalności w zakresie usług administrowania i działalności wspierającej; działalności związanej z kulturą, rozrywką i rekreacją; naprawy i konserwacji komputerów i artykułów użytku osobistego i domowego; pozostałej indywidualnej działalności usługowej,*
- *o cenach detalicznych dotyczą towarów żywnościowych i nieżywnościowych oraz usług, które pochodzą z notowań cen prowadzonych przez ankietatorów w wybranych punktach sprzedaży, w wytypowanych rejonach badania cen; ceny żywności notowane są raz w miesiącu z wyjątkiem owoców i warzyw, w zakresie których notowania cen prowadzone są dwa razy w miesiącu,*
- *o skupie produktów rolnych obejmują skup od producentów z terenu województwa; ceny podano bez podatku VAT,*
- *o wynikach finansowych przedsiębiorstw oraz nakładach inwestycyjnych dotyczą podmiotów gospodarczych prowadzących księgi rachunkowe (z wyjątkiem przedsiębiorstw rolnictwa, leśnictwa, łowiectwa i rybactwa, działalności finansowej i ubezpieczeniowej oraz szkół wyższych), w których liczba pracujących przekracza 49 osób.*

Dane w ujęciu wartościowym wyrażone są w cenach bieżących i stanowią podstawę dla obliczenia wskaźników struktury. Wskaźniki dynamiki zaprezentowano na podstawie wartości w cenach bieżących, z wyjątkiem przemysłu, dla którego wskaźniki dynamiki podano na podstawie wartości w cenach stałych (średnie ceny bieżące 2010 r.).

Liczby względne (wskaźniki, odsetki) wyliczono na podstawie danych bezwzględnych, wyrażonych z większą dokładnością niż podane w tekście i tablicach.

Dane prezentuje się w układzie Polskiej Klasyfikacji Działalności – PKD 2007.

POLSKA KLASYFIKACJA DZIAŁALNOŚCI 2007 (PKD 2007)

skrót	pełna nazwa
	sekcje
wytwarzanie i zaopatrywanie w energię elektryczną, gaz, parę wodną i gorącą wodę	wytwarzanie i zaopatrywanie w energię elektryczną, gaz, parę wodną, gorącą wodę i powietrze do układów klimatyzacyjnych
dostawa wody; gospodarowanie ściekami i odpadami; rekultywacja	dostawa wody; gospodarowanie ściekami i odpadami oraz działalność związana z rekultywacją
handel; naprawa pojazdów samochodowych	handel hurtowy i detaliczny; naprawa pojazdów samochodowych, włączając motocykle
zakwaterowanie i gastronomia	działalność związana z zakwaterowaniem i usługami gastronomicznymi
obsługa rynku nieruchomości	działalność związana z obsługą rynku nieruchomości
administrowanie i działalność wspierająca	działalność w zakresie usług administrowania i działalność wspierająca
	działy
produkcja wyrobów z metali	produkcja metalowych wyrobów gotowych, z wyłączeniem maszyn i urządzeń
produkcja maszyn i urządzeń	produkcja maszyn i urządzeń, gdzie indziej niesklasyfikowana
budowa budynków	roboty budowlane związane ze wznoszeniem budynków
budowa obiektów inżynierii lądowej i wodnej	roboty związane z budową obiektów inżynierii lądowej i wodnej

ZNAKI UMOWNE

- Kreska (—) – zjawisko nie wystąpiło.
- Kropka (.) – zupełny brak informacji albo brak informacji wiarygodnych.
- Znak (x) – wypełnienie pozycji jest niemożliwe lub niecelowe.
- Znak (*) – oznacza, że dane zostały zmienione w stosunku do już opublikowanych.
- Znak (Δ) – oznacza, że nazwy zostały skrócone w stosunku do obowiązującej klasyfikacji.

Dane charakteryzujące województwo mazowieckie można również znaleźć w publikacjach statystycznych wydawanych przez US w Warszawie oraz w publikacjach ogólnopolskich GUS.

Raport „Koniunktura gospodarcza w województwie mazowieckim we wrześniu 2014 r.” ukaże się na stronie głównej Urzędu Statystycznego w Warszawie: <http://warszawa.stat.gov.pl/> w dniu 29 września 2014 r.

Przy publikowaniu danych US prosimy o podanie źródła.

RYNEK PRACY

W sierpniu br. tempo wzrostu przeciętnego zatrudnienia w sektorze przedsiębiorstw w skali roku było zbliżone do obserwowanego przed miesiącem. Stopa bezrobocia rejestrowanego obniżyła się w skali miesiąca oraz była niższa od notowanej w sierpniu ub. roku.

Przeciętne zatrudnienie w sektorze przedsiębiorstw w sierpniu br. wyniosło 1336,7 tys. osób i było o 1,2% wyższe niż przed rokiem (wobec wzrostu o 1,3% w poprzednim miesiącu i spadku o 0,2% w sierpniu ub. roku). Wzrost zatrudnienia odnotowano w większości sekcji, m.in. w administrowaniu i działalności wspierającej (o 6,9%), działalności profesjonalnej, naukowej i technicznej (o 5,4%), obsłudze rynku nieruchomości (o 4,7%), przetwórstwie przemysłowym (o 3,8%). Utrzymał się spadek zatrudnienia w budownictwie oraz w transporcie i gospodarce magazynowej (w sierpniu br. wyniósł on odpowiednio 6,8% i 2,2%). W drugim miesiącu z kolei obniżyło się w skali roku przeciętne zatrudnienie w sekcji wytwarzanie i zaopatrywanie w energię elektryczną, gaz, parę wodną i gorącą wodę (w sierpniu br. o 0,8%).

Przeciętne zatrudnienie w sektorze przedsiębiorstw kształtowało się następująco:

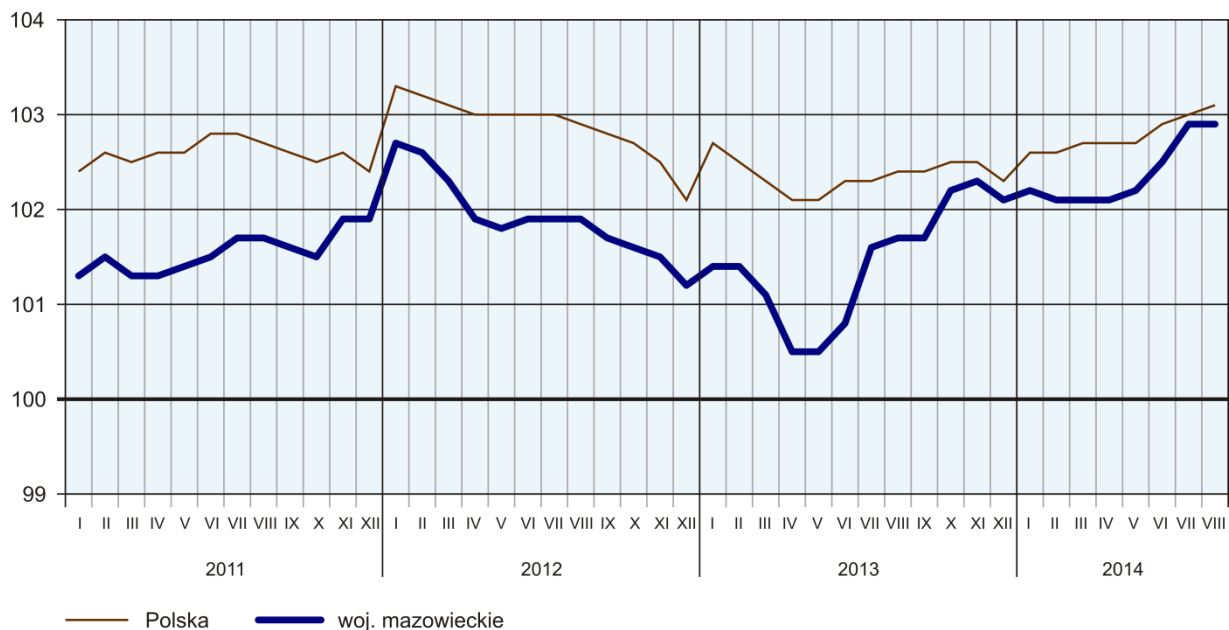
Wyszczególnienie	VIII 2014		I–VIII 2014	
	w tys.	VIII 2013 = 100	w tys.	I–VIII 2013 = 100
O g ó ł e m	1336,7	101,2	1330,0	100,5
w tym:				
Przemysł	347,3	103,3	346,3	102,8
w tym:				
przetwórstwo przemysłowe.....	286,6	103,8	285,5	103,3
wytwarzanie i zaopatrywanie w energię elektryczną, gaz, parę wodną i gorącą wodę ^Δ ...	41,2	99,2	41,4	99,0
Budownictwo.....	84,8	93,2	85,6	92,1
Handel; naprawa pojazdów samochodowych ^Δ	299,6	101,2	298,6	99,7
Transport i gospodarka magazynowa	246,7	97,8	245,8	96,9
Zakwaterowanie i gastronomia ^Δ	32,5	100,5	31,7	98,5
Informacja i komunikacja.....	97,2	101,0	96,7	100,8
Obsługa rynku nieruchomości ^Δ	21,6	104,7	21,6	103,7
Działalność profesjonalna, naukowa i techniczna ^a	72,3	105,4	71,8	106,2
Administrowanie i działalność wspierająca ^Δ	105,3	106,9	102,4	108,1

^a Nie obejmuje działów: Badania naukowe i prace rozwojowe oraz Działalność weterynaryjna.

W okresie styczeń–sierpień br. przeciętne zatrudnienie w sektorze przedsiębiorstw ukształtowało się na poziomie 1330,0 tys. osób i było o 0,5% większe niż przed rokiem (wobec spadku o 0,6% w analogicznym okresie ub. roku).

PRZECIĘTNE ZATRUDNIENIE W SEKTORZE PRZEDSIĘBIORSTW

(przeciętna miesięczna 2010 = 100)



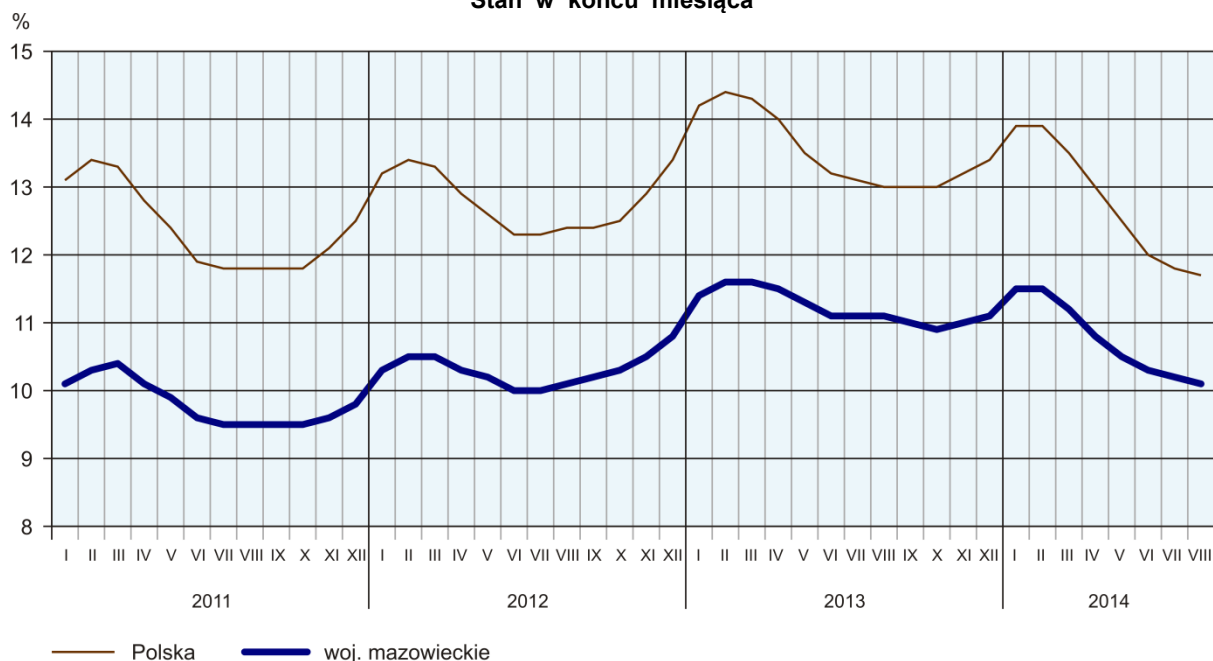
W końcu sierpnia br. **liczba bezrobotnych zarejestrowanych** w urzędach pracy wyniosła 258,0 tys. osób i zmniejszyła się w skali miesiąca o 1,6 tys. (tj. o 0,6%) oraz była mniejsza o 24,0 tys. (tj. o 8,5%) niż w sierpniu ub. roku. Kobiety stanowiły 48,5% ogółu zarejestrowanych bezrobotnych (przed rokiem 48,3%).

Liczba bezrobotnych i stopa bezrobocia kształtowały się następująco:

Wyszczególnienie	VIII 2013	2014	
		VII	VIII
Bezrobotni zarejestrowani (stan w końcu miesiąca) w tys.	282,0	259,6	258,0
Bezrobotni nowo zarejestrowani (w ciągu miesiąca) w tys.	22,7	23,2	20,7
Bezrobotni wyrejestrowani (w ciągu miesiąca) w tys.	22,5	25,3	22,3
Stopa bezrobocia rejestrowanego (stan w końcu miesiąca) w %	11,0	10,2	10,1

STOPA BEZROBOCIA REJESTROWANEGO

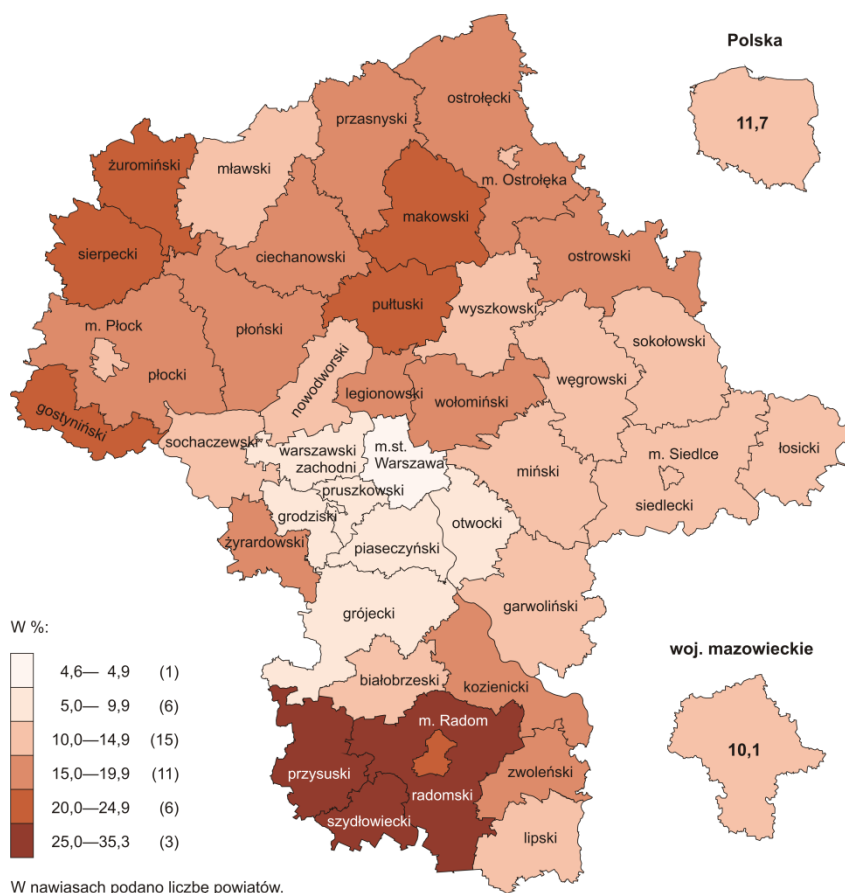
Stan w końcu miesiąca



Stopa bezrobocia rejestrowanego w końcu sierpnia br. wyniosła 10,1% i była jedną z najniższych w kraju (średnia – 11,7%). W skali miesiąca stopa bezrobocia obniżyła się o 0,1 p. proc. oraz była o 0,9 p. proc. niższa od notowanej przed rokiem.

W województwie utrzymało się terytorialne zróżnicowanie stopy bezrobocia. Nadal do powiatów o najwyższej stopie bezrobocia należały szydłowiecki (35,3%, wobec 37,7% w sierpniu ub. roku) i radomski (28,1%, wobec odpowiednio 29,7%), a o najniższej – m.st. Warszawa (4,6%, wobec 4,9%).

STOPA BEZROBOCIA REJESTROWANEGO WEDŁUG POWIATÓW W 2014 R. Stan w końcu sierpnia



W porównaniu z sierpniem ub. roku stopa bezrobocia obniżyła się we wszystkich powiatach, najbardziej w wyszkowskim (o 4,0 p. proc.) i ostrowskim (o 3,0 p. proc.), a najmniej – w piaseczyńskim, sokołowskim i m. st. Warszawie (po 0,3 p. proc.).

W sierpniu br. **w urzędach pracy zarejestrowano** 20,7 tys. osób bezrobotnych, tj. mniej o 10,7% niż przed miesiącem i o 8,9% niż przed rokiem. Najliczniejszą grupę nadal stanowiły osoby rejestrujące się po raz kolejny, a ich udział w nowo zarejestrowanych ogółem zwiększył się w skali roku (o 2,7 p. proc. do 76,0%). Zwiększył się również udział osób zamieszkałych na wsi (o 1,3 p. proc. do 42,6%). Zmniejszył się

natomiast odsetek osób dotychczas niepracujących (o 1,5 p. proc. do 23,9%), absolwentów (o 1,3 p. proc. do 10,8%) oraz osób zwolnionych z przyczyn dotyczących zakładu pracy (o 0,6 p. proc. do 5,5%).

W sierpniu br. **z ewidencji bezrobotnych skreślono** 22,3 tys. osób, tj. mniej o 12,2% niż przed miesiącem i o 1,0% niż przed rokiem. Z powodu podjęcia pracy (nadal głównej przyczyny wyrejestrowania) z rejestru bezrobotnych wyłączono podobnie jak przed rokiem 10,1 tys. osób. Udział tej kategorii osób w ogólnej liczbie wyrejestrowanych zwiększył się w skali roku (o 0,3 p. proc. do 45,4%). Zwiększył się także odsetek osób, które dobrowolnie zrezygnowały ze statusu bezrobotnego (o 0,8 p. proc. do 5,2%). Zmniejszył się natomiast udział osób, które utraciły status bezrobotnego w wyniku niepotwierdzenia gotowości do podjęcia pracy (o 0,9 p. proc. do 31,6%), osób wyrejestrowanych w związku z rozpoczęciem szkolenia lub stażu u pracodawców (o 0,4 p. proc. do 7,5%) oraz osób, które nabyły prawa emerytalne lub rentowe (o 0,1 p. proc. do 1,0%).

W końcu sierpnia br. bez prawa do zasiłku pozostawało 224,7 tys. osób bezrobotnych, a ich udział w ogólnej liczbie bezrobotnych zwiększył się w skali roku (o 2,1 p. proc. do 87,1%).

W końcu sierpnia br. liczba osób długotrwale bezrobotnych nadal przekraczała połowę bezrobotnych zarejestrowanych ogółem. Udział osób długotrwale bezrobotnych w zarejestrowanych ogółem zwiększył się w skali roku o 6,5 p. proc. Wzrósł również udział bezrobotnych powyżej 50 roku życia (o 1,7 p. proc.), osób bez kwalifikacji zawodowych (o 0,6 p. proc.), osób samotnie wychowujących co najmniej jedno dziecko w wieku do 18 roku życia (o 0,5 p. proc.), a także osób niepełnosprawnych (o 0,3 p. proc.). Obniżył się natomiast odsetek bezrobotnych do 25 roku życia (o 1,9 p. proc.). Liczba bezrobotnych w większości wymienionych kategorii zmniejszyła się w skali roku, najbardziej wśród osób w wieku do 25 roku życia (o 18,7%). Zwiększyła się jedynie liczba osób długotrwale bezrobotnych (o 2,6%).

Wybrane kategorie bezrobotnych kształtowały się następująco:

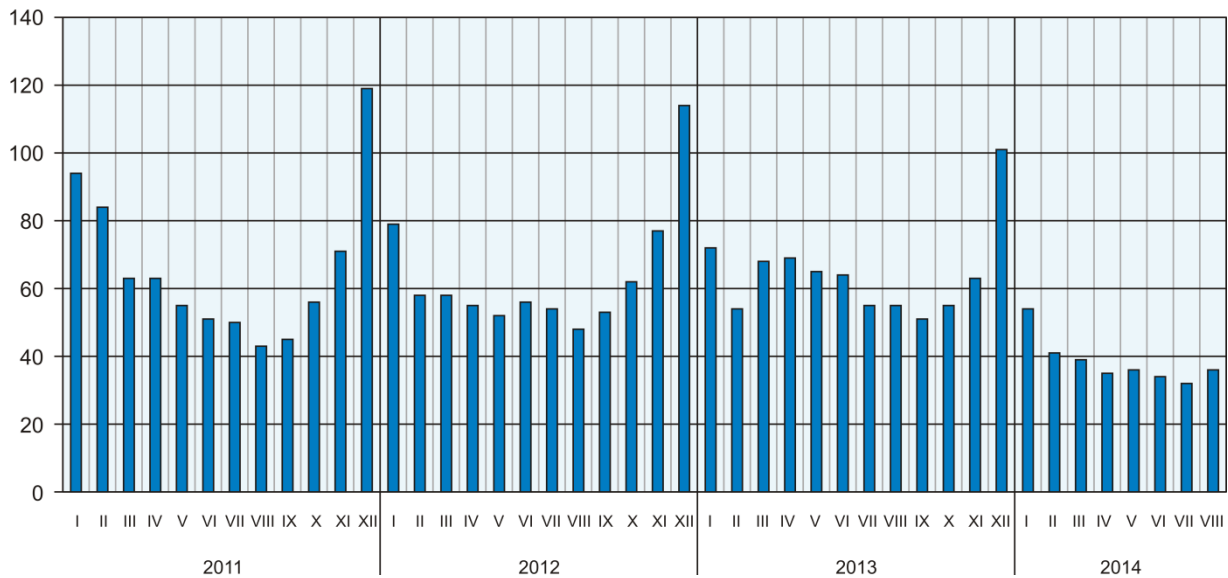
Wyszczególnienie	VIII 2013	2014	
		VII	VIII
	w % ogółem		
Bezrobotni (stan w końcu miesiąca):			
do 25 roku życia.....	17,1	15,2	15,2
długotrwale bezrobotni ^a	52,9	59,2	59,4
powyżej 50 roku życia.....	25,1	26,9	26,8
bez kwalifikacji zawodowych.....	33,1	33,8	33,7
samotnie wychowujący co najmniej jedno dziecko w wieku do 18 roku życia.....	7,2	7,6	7,7
niepełnosprawni.....	3,7	3,9	4,0

^a Do długotrwale bezrobotnych zalicza się osoby pozostające w rejestrze powiatowego urzędu pracy łącznie przez okres ponad 12 miesięcy w okresie ostatnich 2 lat, z wyłączeniem okresów odbywania stażu i przygotowania zawodowego.

BEZROBOTNI ZAREJESTROWANI NA 1 OFERTĘ PRACY

Stan w końcu miesiąca

osoby



W sierpniu br. do urzędów pracy zgłoszono 10,0 tys. **ofert zatrudnienia**, tj. mniej niż przed miesiącem (o 5,3%), ale więcej niż przed rokiem (o 27,3%). W końcu miesiąca na 1 ofertę pracy przypadało 36 osób bezrobotnych (przed rokiem 55 osób).

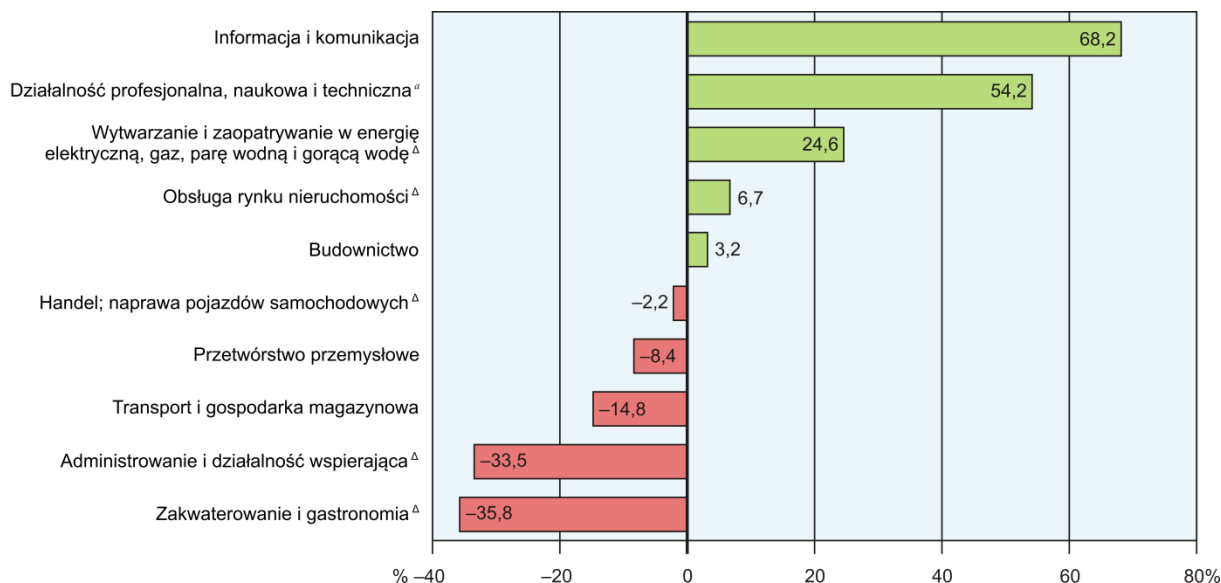
Z danych urzędów pracy wynika, że według stanu w końcu sierpnia br. 55 zakładów pracy zapowiedziało zwolnienie w najbliższym czasie 13,0 tys. pracowników (przed rokiem odpowiednio 83 zakłady, 18,4 tys. pracowników).

WYNAGRODZENIA

W sierpniu br. wzrost przeciętnych miesięcznych wynagrodzeń brutto w sektorze przedsiębiorstw w skali roku był mniejszy niż w poprzednich miesiącach.

Przeciętne miesięczne wynagrodzenie brutto w sektorze przedsiębiorstw w sierpniu br. wyniosło 4707,48 zł i było o 2,9% wyższe niż przed rokiem (wobec wzrostu o 4,6% w lipcu br. i o 2,6% w sierpniu ub. roku). Przeciętne wynagrodzenia zwiększyły się w większości sekcji o znaczącym udziale w zatrudnieniu, najbardziej w obsłudze rynku nieruchomości (o 6,9%) oraz w wytwarzaniu i zaopatrywaniu w energię elektryczną, gaz, parę wodną i gorącą wodę (o 6,2%). Wyższe niż przed rokiem były także wynagrodzenia m.in. w administrowaniu i działalności wspierającej (o 4,7%) oraz działalności profesjonalnej, naukowej i technicznej (o 4,4%). Spadek wynagrodzeń wystąpił w sekcji zakwaterowanie i gastronomia (o 0,9%). Na poziomie zbliżonym do notowanego przed rokiem kształtowały się przeciętne wynagrodzenia w budownictwie.

**ODCHYLENIA WZGLĘDNE PRZECIĘTNYCH MIESIĘCZNYCH WYNAGRODZEŃ BRUTTO
W WYBRANYCH SEKCJACH OD ŚREDNIEGO WYNAGRODZENIA W SEKTORZE PRZEDSIĘBIORSTW
W WOJEWÓDZTWIE W SIERPNIU 2014 R.**



^a Nie obejmuje działów: Badania naukowe i prace rozwojowe oraz Działalność weterynaryjna.

W sierpniu br. najwyższe przeciętne miesięczne wynagrodzenia brutto odnotowano w sekcjach informacja i komunikacja oraz działalność profesjonalna, naukowa i techniczna – przekroczyły one odpowiednio o 68,2% i o 54,2% średnie wynagrodzenie w sektorze przedsiębiorstw w województwie. Najniższe wynagrodzenia wystąpiły w zakwaterowaniu i gastronomii oraz administrowaniu i działalności wspierającej i były odpowiednio niższe o 35,8% i o 33,5%.

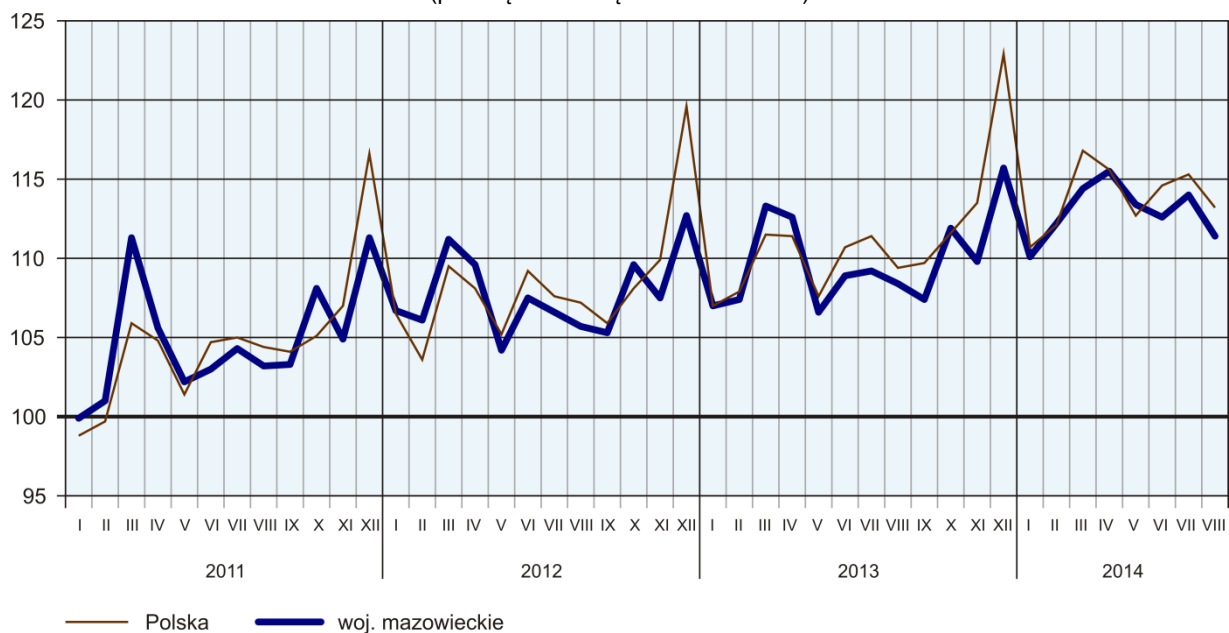
Przeciętne miesięczne wynagrodzenia brutto w sektorze przedsiębiorstw kształtowały się następująco:

Wyszczególnienie	VIII 2014		I–VIII 2014	
	w zł	VIII 2013 = 100	w zł	I–VIII 2013 = 100
O g ó ł e m	4707,48	102,9	4818,06	104,4
w tym:				
Przemysł	4493,64	102,9	4622,90	103,1
w tym:				
przetwórstwo przemysłowe.....	4310,54	102,3	4397,34	102,8
wytwarzanie i zaopatrywanie w energię elektryczną, gaz, parę wodną i gorącą wodę ^Δ	5864,09	106,2	6284,16	104,8
Budownictwo	4855,83	100,0	5048,25	106,0
Handel; naprawa pojazdów samochodowych ^Δ	4603,79	103,5	4771,34	104,8
Transport i gospodarka magazynowa	4011,36	103,1	4072,86	107,2
Zakwaterowanie i gastronomia ^Δ	3022,16	99,1	3259,03	104,3
Informacja i komunikacja.....	7919,72	101,4	7841,78	102,7
Obsługa rynku nieruchomości ^Δ	5021,10	106,9	5125,39	103,7
Działalność profesjonalna, naukowa i techniczna ^a	7258,25	104,4	7384,51	103,9
Administrowanie i działalność wspierająca ^Δ	3131,45	104,7	3127,93	103,3

^a Nie obejmuje działów: Badania naukowe i prace rozwojowe oraz Działalność weterynaryjna.

W okresie styczeń–sierpień br. przeciętne miesięczne wynagrodzenie brutto w sektorze przedsiębiorstw wyniosło 4818,06 zł i było o 4,4% wyższe niż analogicznym okresie ub. roku (przed rokiem wyższe o 2,5%).

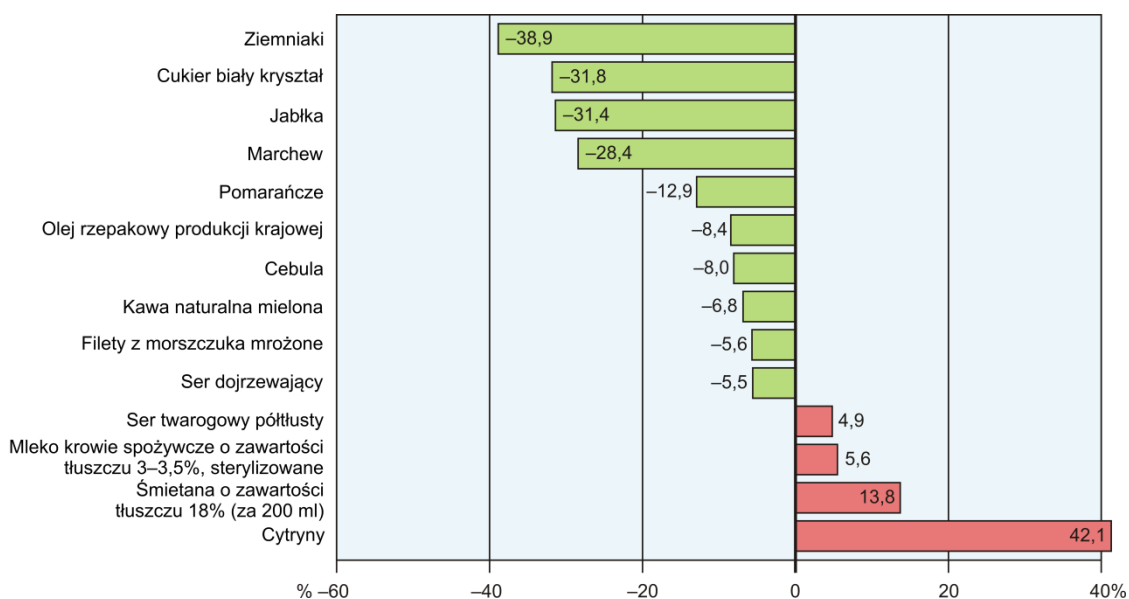
**PRZECIĘTNE MIESIĘCZNE WYNAGRODZENIE BRUTTO
W SEKTORZE PRZEDSIĘBIORSTW**
(przeciętna miesięczna 2010 = 100)



CENY DETALICZNE

W sierpniu br. ceny detaliczne większości wybranych towarów i usług konsumpcyjnych były wyższe niż notowane rok wcześniej.

ZMIANY CEN DETALICZNYCH WYBRANYCH ARTYKUŁÓW ŻYWNOŚCIOWYCH W SIERPNIU 2014 R.
(wzrost/spadek w stosunku do analogicznego okresu roku poprzedniego)



Wśród badanych towarów w grupie „pieczywo i produkty zbożowe” w porównaniu z sierpniem 2013 r. nie zmieniła się cena bułki pszennej; mniej należało zapłacić za ryż (o 1,4%), chleb pszenno-żytni (o 0,9%), kaszę jęczmienną (o 0,8%) i za mąkę pszenną (o 0,7%).

W sierpniu br. wzrosła w skali roku cena mięsa wołowego bez kości (z udźca) – o 0,6% i mięsa wołowego z kością (rostbef) – o 0,1%. Obniżyła się cena kurcząt patroszonych – o 2,7% oraz mięsa wieprzowego z kością (schab środkowy) – o 0,7%.

W grupie badanych wędlin zanotowano wzrost ceny szynki wieprzowej gotowanej – o 2,1%, natomiast niższa niż rok wcześniej była cena kielbasy wędzonej – o 2,5% i kielbasy suszonej – o 1,1%.

W porównaniu z sierpniem 2013 r. filety z morszczuka mrożone kosztowały mniej o 5,6%.

Wśród artykułów w grupie „mleko, sery i jaja” droższe niż przed rokiem były: śmietana o zawartości tłuszczu 18% (za 200 ml) – o 13,8%, mleko krowie spożywcze o zawartości tłuszczu 3–3,5%, sterylizowane (o 5,6%), ser twarogowy półtłusty (4,9%), a także mleko krowie spożywcze o zawartości tłuszczu 2–2,5% (o 3,5%). Mniej niż przed rokiem płacono za ser dojrzewający (o 5,5%) oraz za jaja kurze świeże (o 1,8%).

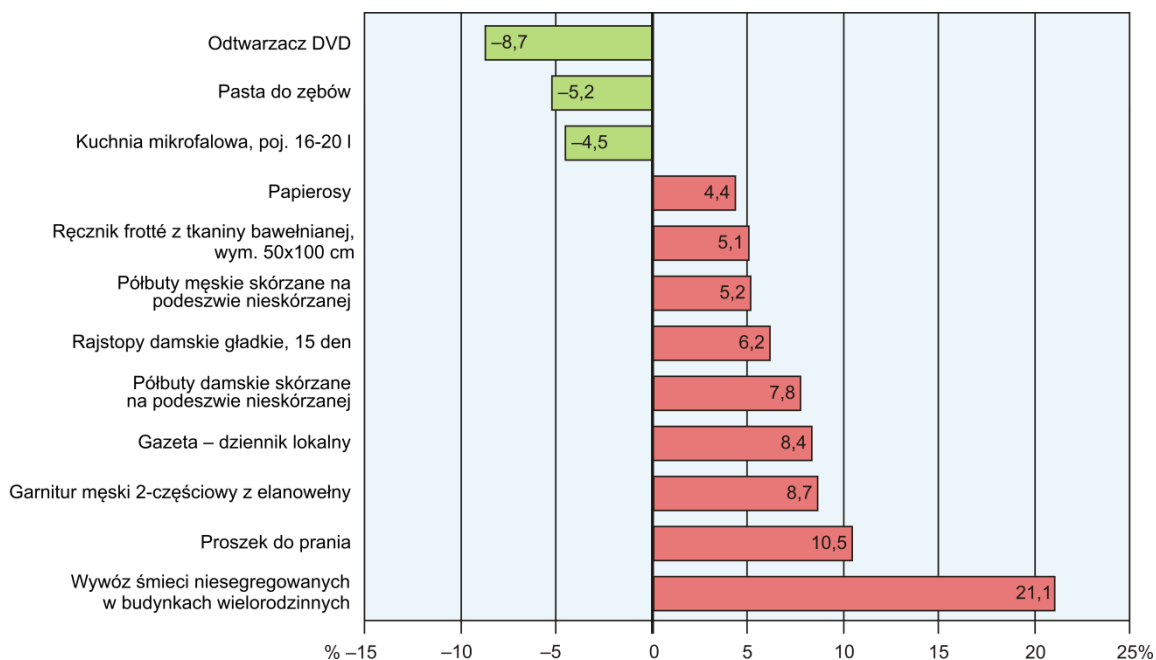
W grupie „oleje i pozostałe tłuszcze” zdrożało masło świeże o zawartości tłuszczu ok. 82,5% (o 0,8%), nie zmieniła się cena margaryny, a niższa niż w sierpniu ub. roku była cena oleju rzepakowego produkcji krajowej (o 8,4%).

W grupie „owoce i warzywa” wzrosła cena cytryn (o 42,1%). Mniej niż przed rokiem płacono za ziemniaki (o 38,9%), jabłka (o 31,4%), marchew (o 28,4%), pomarańcze (o 12,9%) i cebulę (o 8,0%).

W badanym miesiącu wśród pozostałych wybranych artykułów żywnościowych znacznie tańszy niż rok wcześniej był cukier biały kryształ (o 31,8%), a ponadto m. in. kawa naturalna mielona (o 6,8%) i sok jabłkowy (o 3,7%). Więcej płacono m. in. za czekoladę mleczną (o 3,1%) i za herbatę czarną, liściastą (o 2,9%).

ZMIANY CEN DETALICZNYCH WYBRANYCH ARTYKUŁÓW NIEŻYWNOŚCIOWYCH I USŁUG KONSUMPCYJNYCH W SIERPNIU 2014 R.

(wzrost/spadek w stosunku do analogicznego okresu roku poprzedniego)



Wśród artykułów nieżywnościowych i usług konsumpcyjnych wzrosły w skali roku opłaty związane z użytkowaniem mieszkania. W porównaniu z sierpniem 2013 r. najbardziej wzrosła opłata za wywóz śmieci

niesegregowanych w budynkach wielorodzinnych (o 21,1%); w mniejszym stopniu zdrożała ciepła woda oraz zimna woda z miejskiej sieci wodociągowej (odpowiednio o 3,5% i o 1,7%). Mniej niż rok wcześniej kosztował węgiel kamienny (o 2,4%).

W sierpniu br. wśród towarów i usług w zakresie transportu zanotowano wzrost opłaty za przejazd taksówką osobową, taryfa dzienna (o 1,6%). Nie zmieniła się opłata za bilet normalny na przejazd autobusem miejskim, jednorazowy, natomiast tańsze niż rok wcześniej były: olej napędowy (o 4,1%) oraz benzyna silnikowa bezołowiowa, 95-oktanowa (o 3,4%).

ROLNICTWO

Na rynku rolnym w sierpniu br. przeciętne ceny skupu pszenicy, ziemniaków, żywca wieprzowego i mleka były niższe niż przed miesiącem, natomiast ceny skupu żyta, żywca wołowego i drobiowego – wyższe. W odniesieniu do analogicznego miesiąca ub. roku mniej płacono za pszenicę, żywca rzeźny i mleko, a więcej – za żyto. Na targowiskach zarówno w ujęciu miesięcznym, jak i rocznym niższe były ceny pszenicy, żyta, ziemniaków oraz żywca wieprzowego; za prosię do dalszego chowu płacono mniej niż przed miesiącem, ale więcej niż przed rokiem. Zmiany cen na rynku żywca wieprzowego i zbóż wpłynęły na poprawę wskaźnika opłacalności tuczu trzody chlewnej.

W sierpniu 2014 r. średnia temperatura powietrza na obszarze województwa mazowieckiego wyniosła 17,8°C i była o 0,3°C wyższa od przeciętnej z lat 1971–2000, przy czym maksymalna temperatura wyniosła 33,8°C, a minimalna – 3,8°C (obie wartości zarejestrowano w stacji meteorologicznej w Mławie). Średnia suma opadów atmosferycznych (87 mm) stanowiła 143% normy z wielolecia (od 115% w Warszawie do 163% w Siedlcach) ¹. Liczba dni z temperaturą powietrza powyżej 25°C, w zależności od regionu, wynosiła od 8 do 10, a liczba dni z opadami – 14 do 22.

Tegoroczne żniwa w głównej fazie zbioru przebiegały (przy dobrej pogodzie) bez żadnych zakłóceń, jednak prace końcowe, związane ze sprzętem zbóż i zbiorem słomy, przeciągały się z powodu częstych i obfitych opadów deszczu, a także z uwagi na fakt, że na polach było mokro i wjazd kombajnem lub innym sprzętem był utrudniony. Szacuje się, że zbiory zbóż będą wyższe od ubiegłorocznych. Pod koniec sierpnia na polach prowadzono uprawy późniwe, wykonywano podorywki oraz orkę przedsięwną, wysiewano poplony ścierniskowe.

Skup zbóż^a kształtował się następująco:

Wyszczególnienie	VII–VIII 2014		VIII 2014		
	w tys. t	analogiczny okres roku poprzedniego = 100	w tys. t	VIII 2013 = 100	VII 2014 = 100
Ziarno zbóż podstawowych ^b	119,8	142,1	78,0	124,7	186,8
w tym:					
pszenica.....	70,0	118,6	49,7	105,2	243,6
żyto	21,5	174,5	11,5	159,7	115,7

^a Bez skupu realizowanego przez osoby fizyczne. ^b Obejmuje: pszenicę, żyto, jęczmień, owies, pszenżyto; łącznie z mieszankami zbożowymi, bez ziarna siewnego.

¹ Przeciętne wartości temperatur i opadów obliczono jako średnie arytmetyczne przeciętnych miesięcznych wartości z pięciu stacji hydrologiczno-meteorologicznych Instytutu Meteorologii i Gospodarki Wodnej zlokalizowanych w Koźienicach, Mławie, Płocku, Siedlcach i Warszawie.

W okresie lipiec–sierpień br. **skup zbóż podstawowych** (z mieszankami zbożowymi, bez ziarna siewnego) wyniósł 119,8 tys. ton i był o 42,1% większy niż w analogicznym okresie ub. roku. Skup pszenicy w tym okresie był większy o 18,6%, a żyta – o 74,5%. W sierpniu br., po żniwach, dostawy zbóż do skupu były większe niż przed rokiem o 24,7%, przy czym pszenicy skupiono o 5,2% więcej, a żyta – o 59,7%. W skali miesiąca skup pszenicy i żyta był większy odpowiednio o 143,6% i o 15,7%.

Skup podstawowych produktów zwierzęcych ^a kształtował się następująco:

Wyszczególnienie	I–VIII 2014		VIII 2014		
	w tys. t	I–VIII 2013 = 100	w tys. t	VIII 2013 = 100	VII 2014 = 100
Żywiec rzeźny ^b	369,0	109,7	42,3	120,0	99,0
w tym:					
wołowy (z cielęcym)...	29,7	95,4	2,3	100,0	121,5
wieprzowy	98,4	112,8	9,8	123,3	91,6
drobiowy	239,8	110,5	30,2	120,9	100,3
Mleko ^c	1464,5	107,1	196,6	109,7	98,0

^a W okresie lipiec–sierpień bez skupu realizowanego przez osoby fizyczne. ^b Obejmuje bydło, cielęta, trzodę chlewną, owce, konie i drób; w przeliczeniu na mięso łącznie z tłuszczami w wadze poubojowej ciepłej. ^c W milionach litrów.

Od początku 2014 r. producenci z województwa mazowieckiego dostarczyli do skupu 369,0 tys. ton **żywca rzeźnego** (w wadze poubojowej ciepłej), tj. o 9,7% więcej niż przed rokiem. W porównaniu z analogicznym okresem ub. roku więcej skupiono żywca wieprzowego (o 12,8%) i drobiowego (o 10,5%), a mniej – żywca wołowego (o 4,6%). Podaż żywca rzeźnego w sierpniu br. w ujęciu miesięcznym była niższa o 1,0%, natomiast w ujęciu rocznym wyższa – o 20,0%.

Przeciętne ceny podstawowych produktów rolnych kształtowały się następująco:

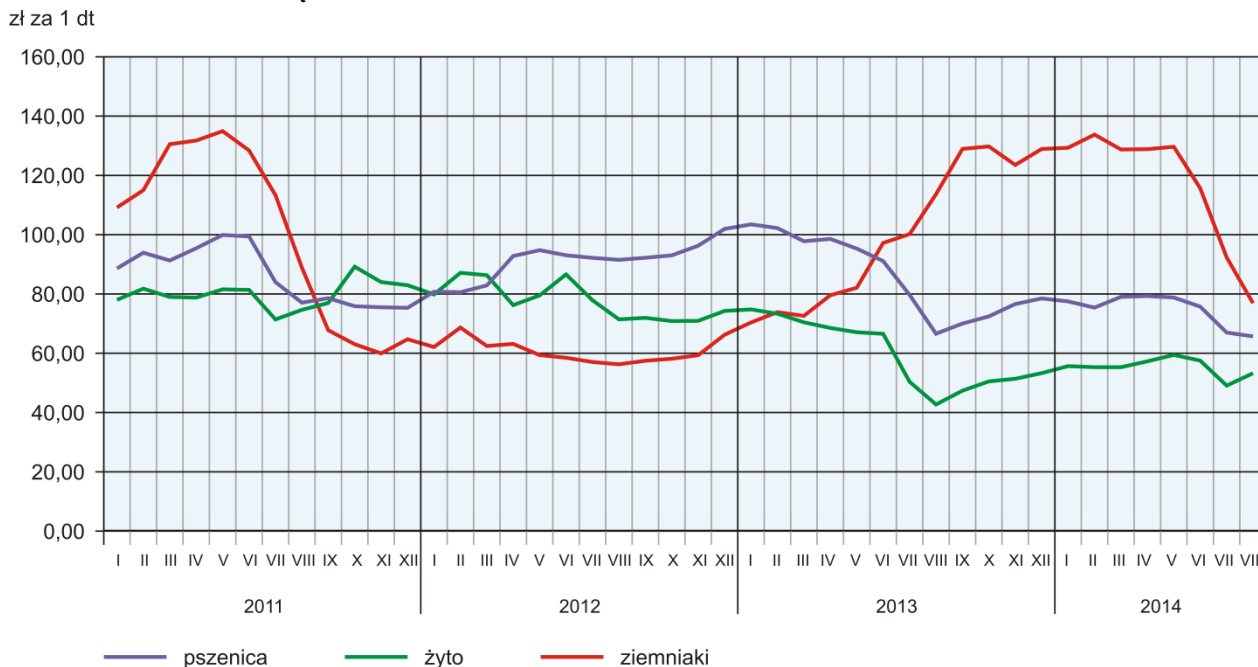
Wyszczególnienie	Ceny w skupie					Ceny na targowiskach				
	VIII 2014			I–VIII 2014		VIII 2014			I–VIII 2014	
	zł	VIII 2013 = 100	VII 2014 = 100	zł	I–VIII 2013 = 100	zł	VIII 2013 = 100	VII 2014 = 100	zł	I–VIII 2013 = 100
Pszenvica ^a za 1 dt.....	65,71	98,7	98,1	74,03	83,4	82,29	94,9	93,0	88,53	88,6
Żyto ^a za 1 dt.....	53,27	124,7	108,6	54,09	88,7	53,13	99,0	91,6	58,01	86,6
Ziemniaki ^b za 1 dt.....	42,96	77,5	75,7	65,49	106,1	76,89	67,6	83,3	116,91	135,6
Żywiec rzeźny za 1 kg wagi żywej:										
bydło (bez cieląt).....	5,79	98,4	103,3	5,92	92,7	.	x	x	.	x
trzoda chlewna.....	5,18	88,0	97,1	5,00	93,7	4,85	89,6	96,0	5,09	97,7
drób.....	4,08	95,9	101,0	3,80	97,3	.	x	x	.	x
Prosię na chów za 1 szt.	.	x	x	.	x	147,50	101,2	95,6	152,13	98,4
Mleko za 1 hl.....	125,03	94,1	95,1	139,69	110,2	.	x	x	.	x

^a W skupie bez ziarna siewnego. ^b Na targowiskach – jadalne późne.

W okresie styczeń–sierpień br. zarówno w skupie, jak i na targowiskach przeciętne ceny **pszenicy i żyta** były niższe niż w tym samym okresie 2013 r. W sierpniu br. przeciętna cena pszenicy w skupie wyniosła

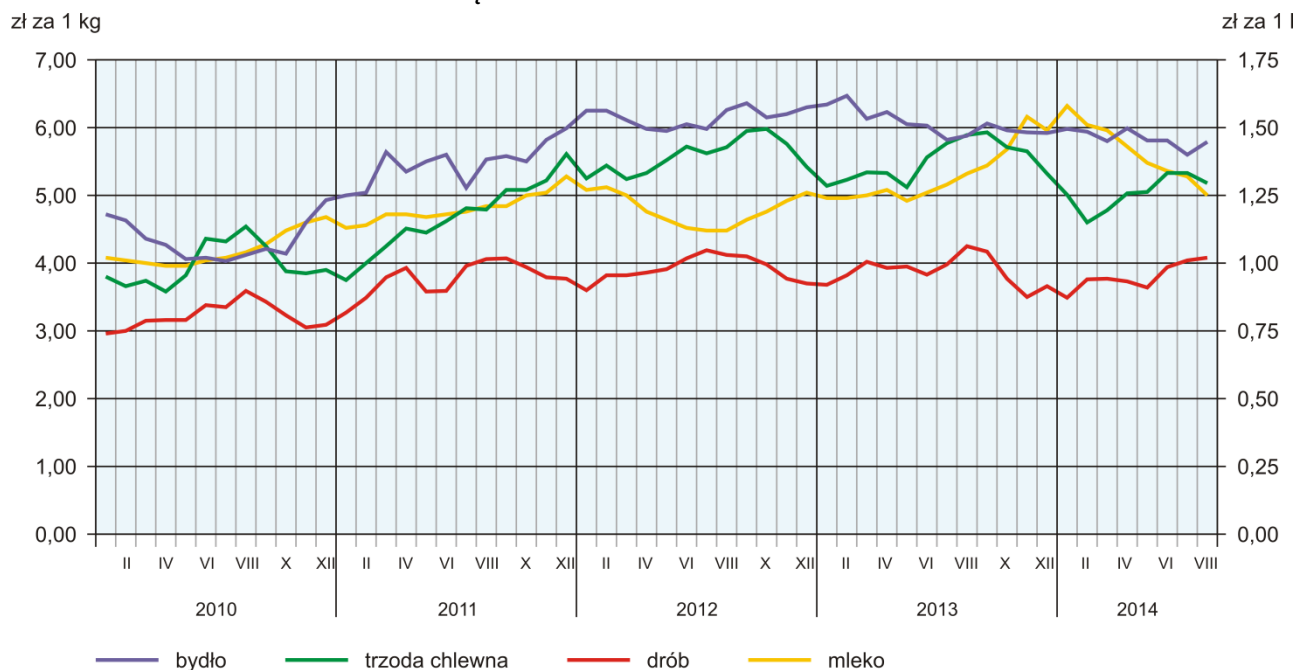
65,71 zł/dt i była niższa w ujęciu miesięcznym i w ujęciu rocznym (odpowiednio o 1,9% i o 1,3%), natomiast cena skupu żyta wyniosła 53,27 zł/dt i w obu ujęciach była wyższa (o 8,6% i o 24,7%). Ceny targowiskowe tych zbóż były niższe od notowanych w lipcu br. i w sierpniu ub. roku, i tak: za pszenicę płacono 82,29 zł/dt, tj. stosownie mniej o 7,0% i o 5,1%, a za żyto – 53,13 zł/dt, tj. mniej o 8,4% i o 1,0%.

PRZECIĘTNE CENY SKUPU ZBÓŻ I TARGOWISKOWE CENY ZIEMNIAKÓW



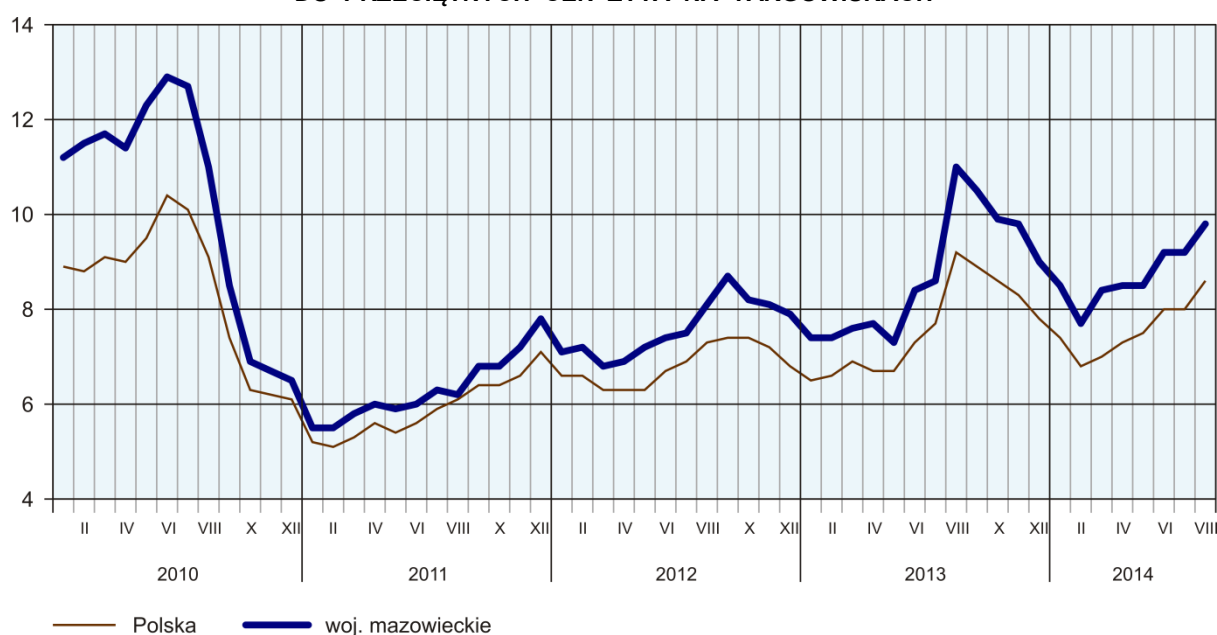
Przeciętne ceny **ziemniaków** były znacznie niższe zarówno w skali miesiąca, jak i roku. W sierpniu br. na targowiskach za 1 dt ziemniaków płacono 76,89 zł, tj. o 16,7% mniej niż w lipcu br. i o 32,4% mniej niż w sierpniu ub. roku. Średnia cena skupu ziemniaków wyniosła 42,96 zł/dt i była niższa odpowiednio o 24,3% i o 22,5%.

PRZECIĘTNE CENY SKUPU ŻYWCA I MLEKA



W sierpniu br. utrzymał się, notowany od września ub. roku, spadek w ujęciu rocznym cen skupu **żywca wieprzowego**. Przeciętna cena tego surowca w skupie (5,18 zł/kg) była o 12,0% niższa niż z sierpnia ub. roku i o 2,9% niższa niż w lipcu br. W obrocie targowiskowym za 1 kg żywca wieprzowego płacono 4,85 zł, tj. o 10,4% mniej niż rok temu i o 4,0% mniej niż miesiąc temu. Mniejszy w ujęciu miesięcznym spadek cen żywca wieprzowego w skupie niż spadek cen żyta na targowiskach spowodowały poprawę wskaźnika rentowności produkcji trzody chlewnej. W sierpniu br. cena 1 kg żywca wieprzowego równoważyła wartość 9,8 kg żyta, wobec 9,2 kg przed miesiącem i 11,0 kg przed rokiem. Obniżyła się przeciętna cena prosiąt przeznaczonych do dalszego chowu. Na targowiskach za 1 prosię płacono ok. 148 zł, tj. o 4,4% mniej niż w lipcu br. i o 1,2% więcej niż w sierpniu ub. roku.

RELACJA PRZECIĘTNYCH CEN SKUPU ŻYWCA WIEPRZOWEGO DO PRZECIĘTNYCH CEN ŻYTA NA TARGOWISKACH



Pogłowie trzody chlewnej według stanu w czerwcu ^a 2014 r. kształtowało się następująco:

Wyszczególnienie	W sztukach	W odsetkach	VII 2013 = 100
O g ó ł e m ^b	1005400	100,0	105,6
Prosięta o wadze do 20 kg.....	246373	24,5	99,3
Warchlaki o wadze od 20 kg do 50 kg.....	291559	29,0	99,1
Trzoda chlewna o wadze 50 kg i więcej:			
na ubój.....	385155	38,3	121,0
na chów.....	82313	8,2	90,3
w tym lochy.....	80436	8,0	90,3
w tym prośnie.....	52820	5,3	95,2

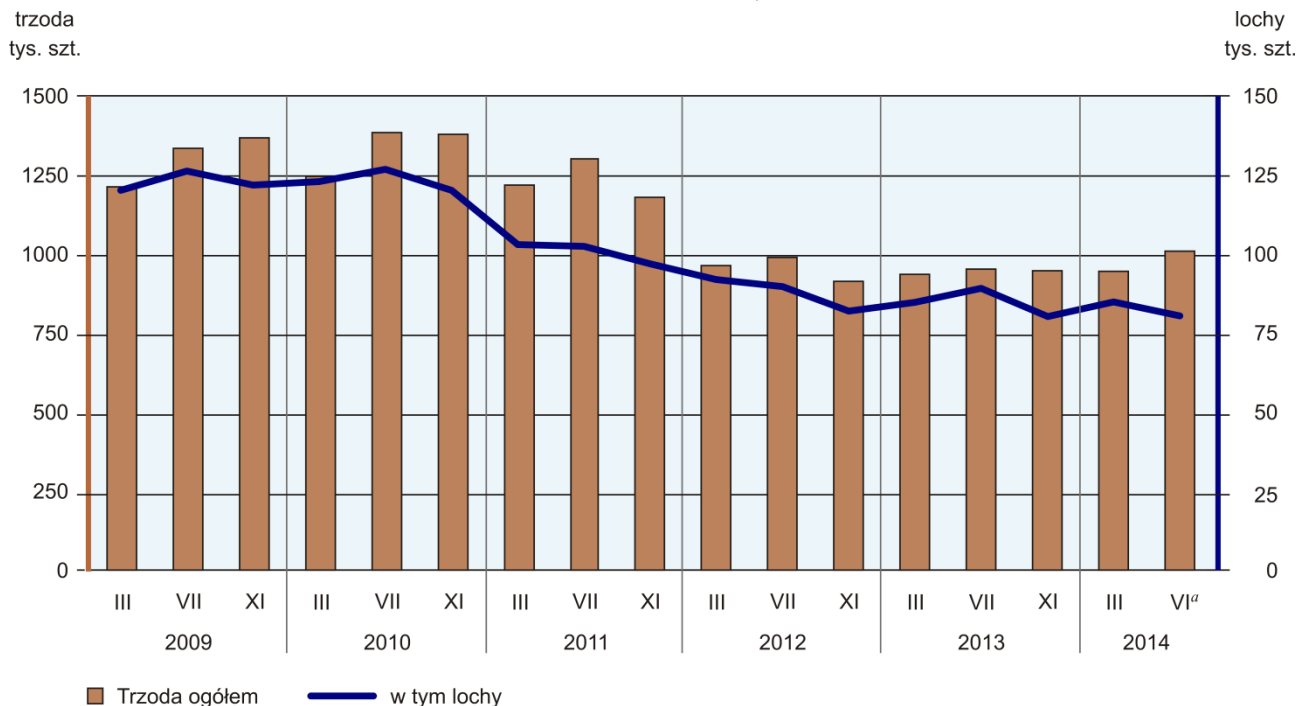
^a Od 2014 r. zmiana terminu badania z 31 lipca na 1 czerwca. ^b Dane wstępne.

Według wstępnych danych **pogłowie trzody chlewnej** w czerwcu br. liczyło 1005,4 tys. sztuk i w porównaniu z lipcem ub. roku zwiększyło się o 53,6 tys. sztuk (o 5,6%). Należy jednak dodać, że wśród ogółu

grup produkcyjno-użytkowych stada świń wzrost liczebności (o 21,0%) odnotowano jedynie dla pogłowia tuczników. Pogłowie loch na chów, którego wielkość świadczy o nastawieniach produkcyjnych w chowie trzody i jednocześnie określa aktualne możliwości reprodukcyjne stada, zmniejszyło się o 9,7% (w tym pogłowie loch próchnych – o 4,8%). Stado prosiąt i warchlaków było mniejsze w ujęciu rocznym odpowiednio o 0,7% i o 0,9%.

POGŁOWIE TRZODY CHLEWNEJ

Stan w końcu miesiąca



^a Dane wstępne.

Przy znacznie wyższej niż przed miesiącem podaży **żywca wołowego** do skupu odnotowano wzrost cen tego surowca. W sierpniu br. średnia cena 1 kg żywca wołowego wyniosła 5,79 zł i była wyższa o 3,3% w skali miesiąca, ale nadal była niższa niż przed rokiem (w porównaniu z sierpniem ub. roku o 1,6%).

W czerwcu br. **pogłowie bydła** ogółem liczyło 1146,1 tys. sztuk i było większe o 61,8 tys. sztuk (o 5,7%) niż przed rokiem. Wzrost pogłowia był wynikiem zwiększenia stanów cieląt w wieku poniżej 1 roku (o 13,4%), pogłowia młodego bydła w wieku od 1 roku do 2 lat (o 7,9%) i bydła dorosłego w wieku 2 lat i więcej (o 1,5%), przy jednoczesnym zmniejszeniu (o 1,0%) populacji krów.

Pogłowie bydła według stanu w końcu czerwca 2014 r. kształtowało się następująco:

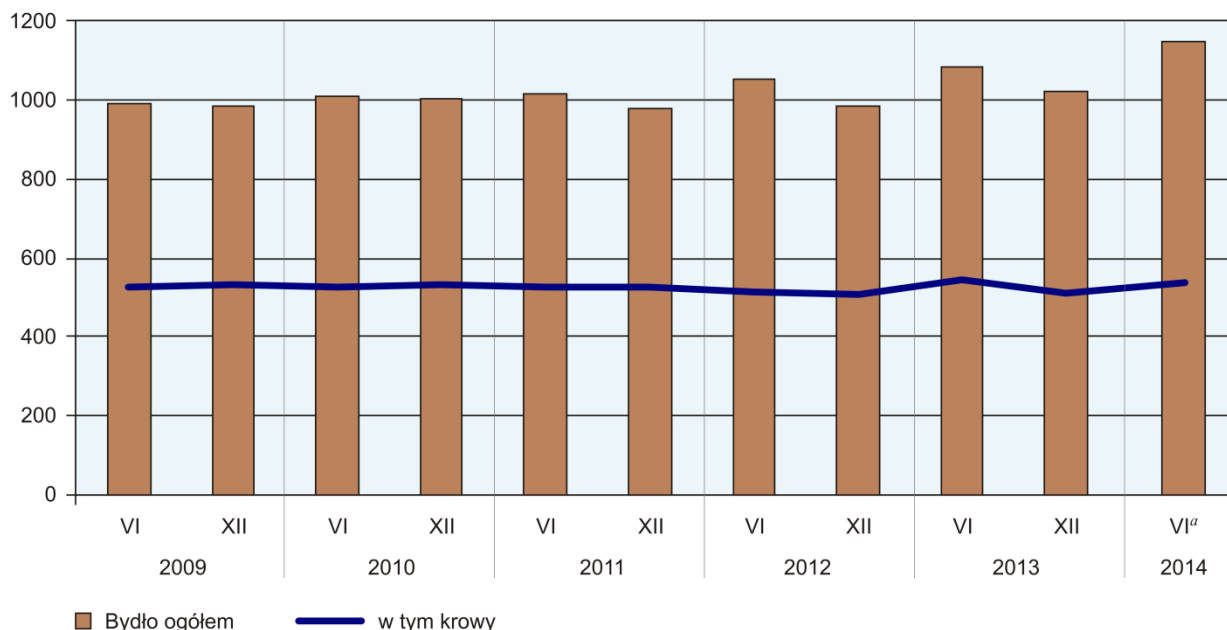
Wyszczególnienie	W sztukach	W odsetkach	VI 2013 = 100
O g ó ł e m ^a	1146096	100,0	105,7
Cielęta poniżej 1 roku.....	291077	25,4	113,4
Młode bydło od 1 do 2 lat.....	254812	22,2	107,9
Bydło 2-letnie i starsze	600206	52,4	101,5
w tym krowy	536353	46,8	99,0
w tym mleczne.....	515319	45,0	99,6

^a Dane wstępne.

POGŁOWIE BYDŁA

Stan w końcu miesiąca

tys. szt.



^a Dane wstępne.

W sierpniu br. odnotowano niewielki wzrost w ujęciu miesięcznym cen skupu **żywca drobiowego**. Za 1 kg drobiu rzeźnego płacono przeciętnie 4,08 zł, tj. o 1,0% więcej w porównaniu z lipcem br. i o 4,1% mniej w porównaniu z sierpniem ub. roku.

Skup mleka w okresie styczeń–sierpień br. wyniósł 1464,5 mln litrów i w porównaniu z analogicznym okresem 2013 r. był większy o 7,1%. W sierpniu br., przy mniejszych niż przed miesiącem dostawach mleka do skupu, średnia cena tego surowca (125,03 zł za 100 litrów) była o 4,9% niższa niż przed miesiącem i o 5,9% niższa niż przed rokiem.

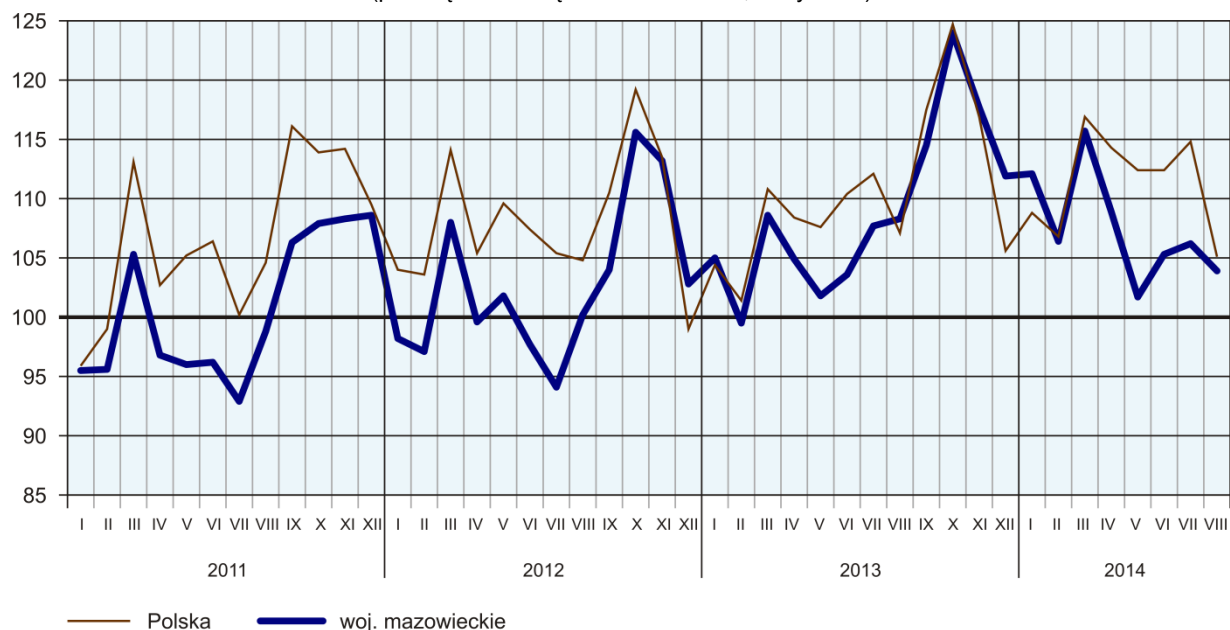
PRZEMYSŁ I BUDOWNICTWO

W sierpniu br. pogłębił się odnotowany przed miesiącem spadek produkcji sprzedanej przemysłu (w cenach stałych) w skali roku. Niższa niż przed rokiem była produkcja budowlano-montażowa (w cenach bieżących), po trzech miesiącach wzrostu.

Produkcja sprzedana przemysłu w sierpniu br. osiągnęła wartość (w cenach bieżących) 19506,9 mln zł i była (w cenach stałych) o 4,1% niższa niż przed rokiem (wobec spadku o 1,3% w lipcu br. i wzrostu o 8,0% w sierpniu ub. roku); w stosunku do poprzedniego miesiąca obniżyła się o 2,2%.

Produkcja sprzedana w przetwórstwie przemysłowym (stanowiąca ponad 77% produkcji sprzedanej przemysłu) w porównaniu z sierpniem ub. roku zmniejszyła się o 3,0%. Zmniejszyła się również (o 9,9%) produkcja sprzedana w sekcji wytwarzanie i zaopatrywanie w energię elektryczną, gaz, parę wodną i gorącą wodę (udział tej sekcji stanowi prawie 20% produkcji przemysłowej).

PRODUKCJA SPRZEDANA PRZEMYSŁU
(przeciętna miesięczna 2010 = 100; ceny stałe)



W sierpniu br. spadek produkcji sprzedanej w ujęciu rocznym notowano w 18 (spośród 32 występujących w województwie) działach przemysłu, a wzrost – w 14. Wśród działów przetwórstwa przemysłowego obniżyła się produkcja m.in. chemikaliów i wyrobów chemicznych (o 12,8%), wyrobów z pozostałych mineralnych surowców niemetalicznych (o 9,4%), wyrobów z gumy i tworzyw sztucznych (o 9,1%, po sześciu miesiącach wzrostu), a także napojów (o 7,5%), artykułów spożywczych (o 5,6%), wyrobów z metali (o 4,3%). Wyższa niż przed rokiem była produkcja sprzedana m.in. komputerów, wyrobów elektronicznych i optycznych (o 27,1%), maszyn i urządzeń (o 11,8%), papieru i wyrobów z papieru (o 7,6%), urządzeń elektrycznych (o 7,0%).

Dynamika (w cenach stałych) i struktura (w cenach bieżących) produkcji sprzedanej przemysłu kształtowały się następująco:

Wyszczególnienie	VIII 2014	I–VIII 2014	
	analogiczny okres roku poprzedniego = 100	w odsetkach	
O g ó ł e m	95,9	100,5	100,0
w tym:			
Przetwórstwo przemysłowe.....	97,0	101,4	77,7
w tym produkcja:			
artykułów spożywczych.....	94,4	101,7	18,2
napojów	92,5	98,4	2,4
papieru i wyrobów z papieru	107,6	110,9	2,5
chemikaliów i wyrobów chemicznych.....	87,2	88,8	6,3
wyrobów z gumy i tworzyw sztucznych.....	90,9	103,1	3,6
wyrobów z pozostałych mineralnych surowców niemetalicznych.....	90,6	105,2	2,8
wyrobów z metali ^Δ	95,7	102,7	3,0
komputerów, wyrobów elektronicznych i optycznych	127,1	108,0	2,9
urządzeń elektrycznych	107,0	112,0	3,7
maszyn i urządzeń ^Δ	111,8	112,9	3,2
Wytwarzanie i zaopatrywanie w energię elektryczną, gaz, parę wodną i gorącą wodę ^Δ	90,1	96,1	19,8

Wydajność pracy w przemyśle, mierzona produkcją sprzedaną na 1 zatrudnionego, w sierpniu br. wyniosła (w cenach bieżących) 56,2 tys. zł i była (w cenach stałych) o 7,1% niższa niż przed rokiem, przy większym o 3,3% przeciętnym zatrudnieniu i wzroście przeciętnego miesięcznego wynagrodzenia brutto o 2,9%.

W okresie styczeń–sierpień br. produkcja sprzedana przemysłu wyniosła (w cenach bieżących) 160490,1 mln zł i była (w cenach stałych) o 0,5% wyższa niż w analogicznym okresie ub. roku (przed rokiem większa o 7,1%).

Produkcja sprzedana budownictwa (w cenach bieżących) w sierpniu br. osiągnęła wartość 4324,1 mln zł i była o 4,6% niższa niż przed rokiem (wobec wzrostu o 3,6% w poprzednim miesiącu i spadku o 7,3% w sierpniu ub. roku). W okresie styczeń–sierpień br. produkcja sprzedana budownictwa wyniosła 31525,3 mln zł i była o 4,3% większa w porównaniu z analogicznym okresem ub. roku (przed rokiem mniejsza o 18,9%).

W sierpniu br. przeciętne zatrudnienie w budownictwie ukształtowało się na poziomie niższym niż przed rokiem (o 6,8%), a przeciętne miesięczne wynagrodzenie brutto – na poziomie zbliżonym.

Produkcja budowlano-montażowa (w cenach bieżących) w sierpniu br. wyniosła 1456,5 mln zł i była o 9,3% niższa niż przed rokiem (wobec wzrostu o 16,9% w lipcu br. i spadku o 24,2% w sierpniu ub. roku). Spadek odnotowano w podmiotach zajmujących się głównie budową budynków (o 25,1%). Zwiększyła się natomiast produkcja w jednostkach specjalizujących się w robotach związanych z budową obiektów inżynierii lądowej i wodnej (o 9,1%) oraz wykonujących głównie roboty budowlane specjalistyczne (o 1,7%).

W okresie styczeń–sierpień br. produkcja budowlano-montażowa ukształtowała się na poziomie 10602,2 mln zł i była o 2,7% większa niż w analogicznym okresie ub. roku (przed rokiem mniejsza o 27,0%).

Dynamika i struktura (w cenach bieżących) produkcji budowlano-montażowej kształtowały się następująco:

Wyszczególnienie	VIII 2014	I–VIII 2014	
	analogiczny okres roku poprzedniego = 100	w odsetkach	
O g ó ł e m	90,7	102,7	100,0
Budowa budynków ^Δ	74,9	90,3	37,4
Budowa obiektów inżynierii lądowej i wodnej ^Δ	109,1	114,0	35,8
Roboty budowlane specjalistyczne.....	101,7	109,4	26,8

BUDOWNICTWO MIESZKANIOWE

W sierpniu 2014 r. w porównaniu z analogicznym miesiącem ub. roku liczba mieszkań oddanych do użytkowania zmniejszyła się o 2,2%, więcej natomiast było mieszkań, na budowę których uzyskano pozwolenia oraz mieszkań rozpoczętych (wzrost odpowiednio o 37,1% i o 19,0%).

Według wstępnych danych² w sierpniu br. **przekazano do użytkowania** 1932 mieszkania, tj. o 44 mniej niż przed rokiem. Najwięcej mieszkań wybudowali deweloperzy – 805 (41,7% ogólnej ich liczby) oraz inwestorzy indywidualni – 658 (34,1%). Rok wcześniej udział tych form wyniósł odpowiednio 43,3% i 45,3%.

W porównaniu z sierpniem 2013 r. mieszkań zrealizowanych z przeznaczeniem na sprzedaż lub wynajem było mniej o 6,0%, a mieszkań indywidualnych o 26,6%. Ponadto oddano do użytkowania 180 mieszkań spółdzielczych (przed rokiem 224) oraz 258 komunalnych, 30 społecznych czynszowych i 1 zakładowe (przed rokiem nie powstały mieszkania w tych formach budownictwa). Efekty budownictwa mieszkaniowego uzyskane w województwie mazowieckim w sierpniu br. stanowią 19,7% efektów krajowych.

² Dane meldunkowe – mogą ulec zmianie po opracowaniu sprawozdań kwartalnych.

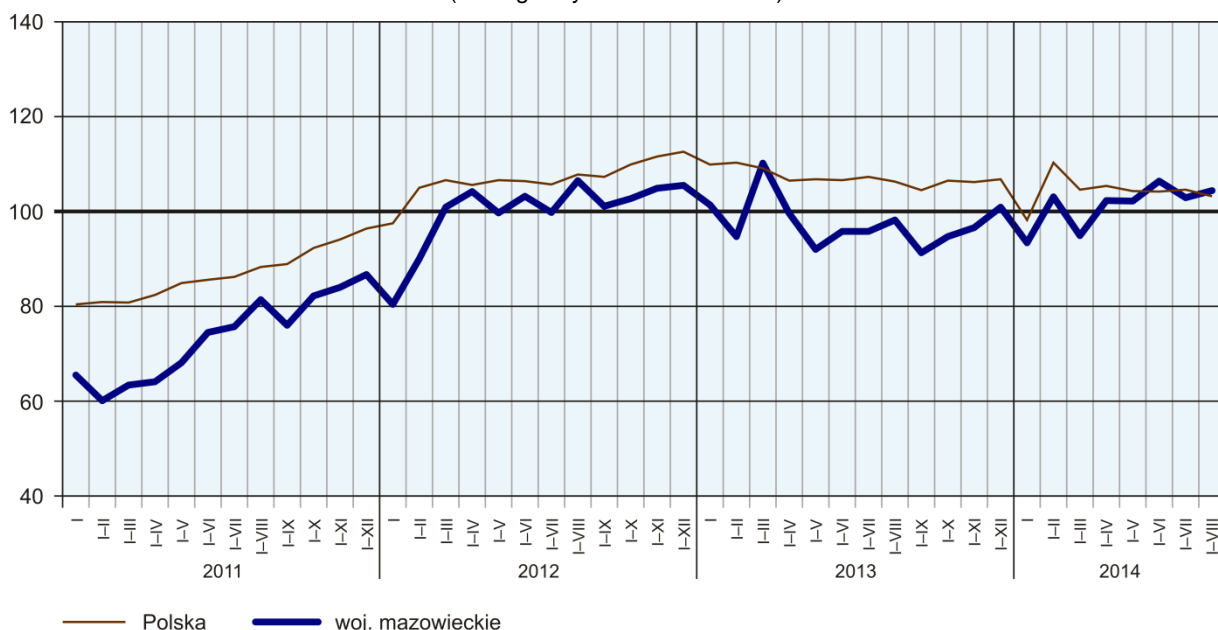
Liczba mieszkań oddanych do użytkowania w okresie styczeń–sierpień br. kształtowała się następująco:

Wyszczególnienie	Mieszkania oddane do użytkowania			Przeciętna powierzchnia użytkowa 1 mieszkania w m ²
	w liczbach bezwzględnych	w odsetkach	I–VIII 2013 = 100	
O g ó ł e m	18863	100,0	106,3	93,7
Indywidualne	7315	38,8	88,6	146,7
Przeznaczone na sprzedaż lub wynajem	10045	53,3	117,0	60,7
Spółdzielcze	972	5,2	151,6	60,7
Komunalne	402	2,1	248,1	45,6
Spółeczne czynszowe	54	0,3	57,4	69,5
Zakładowe	75	0,4	25 razy	55,5

W okresie styczeń–sierpień br. oddano do użytkowania 18863 mieszkania, tj. więcej w skali roku o 6,3%. W budownictwie indywidualnym i społecznym czynszowym liczba wybudowanych mieszkań była mniejsza niż rok wcześniej.

MIESZKANIA ODDANE DO UŻYTKOWANIA

(analogiczny okres 2010 = 100)

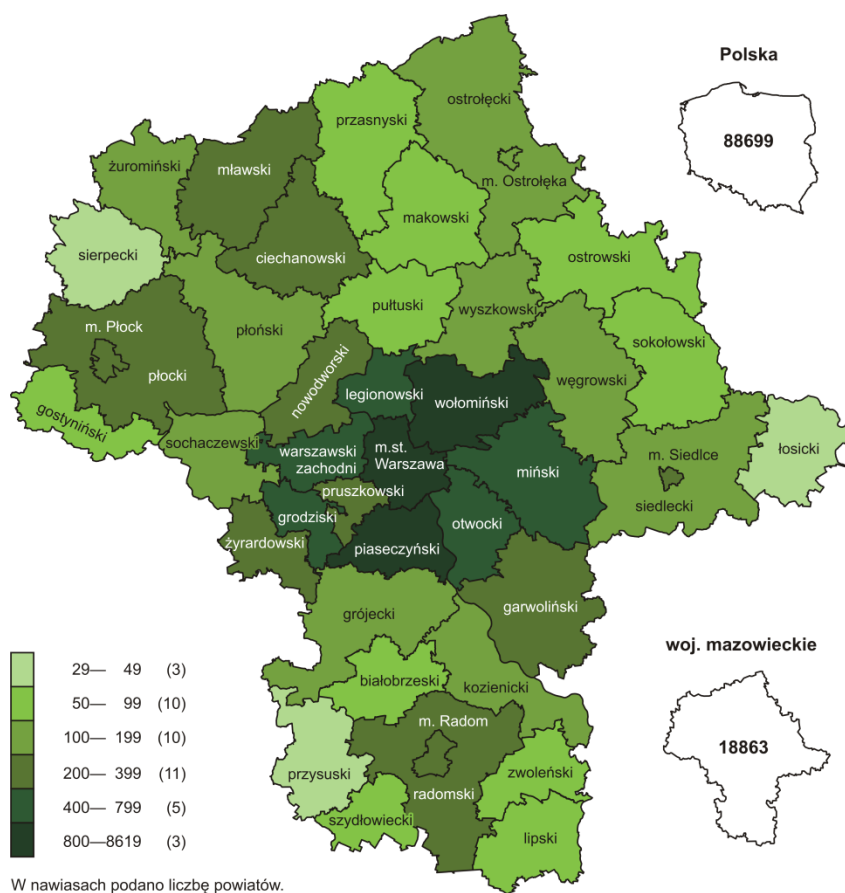


Przeciętna powierzchnia użytkowa 1 mieszkania oddanego do użytkowania w okresie ośmiu miesięcy br. wyniosła 93,7 m² i była o 8,2 m² mniejsza niż przed rokiem. Mieszkania większe niż rok wcześniej powstały jedynie w budownictwie społecznym czynszowym.

Mieszkania o największej powierzchni użytkowej przekazano do użytkowania w powiecie pruszkowskim (193,4 m²), a w dalszej kolejności w sierpeckim (158,3 m²), siedleckim (155,2 m²), łosickim (154,3 m²) i przasnyskim (152,4 m²). Najmniejsze powstały w m.st. Warszawie (66,6 m²), m. Płocku (73,5 m²) oraz w m. Siedlcach (78,9 m²). Ponadto mieszkania o przeciętnej powierzchni użytkowej nie przekraczającej 100 m² wybudowano w powiecie żuromińskim (84,5 m²), w m. Ostrołęce (86,7 m²), a także w powiatach: mławskim (87,6 m²), żyrardowskim (94,7 m²) i piaseczyńskim (98,5 m²).

Najwięcej mieszkań oddano do użytkowania w m.st. Warszawie (8619), a w dalszej kolejności w powiatach wołomińskim (1161) i piaseczyńskim (1137). Najmniej mieszkań powstało w powiecie łosickim (29), sierpeckim (40) i przysuskim (43).

**MIESZKANIA ODDANE DO UŻYTKOWANIA WEDŁUG POWIATÓW
W OKRESIE STYCZEŃ–SIERPIEŃ 2014 R.**



W sierpniu br. starostwa powiatowe wydały **pozwolenia na budowę** 3277 mieszkań, tj. o 37,1% więcej niż rok wcześniej. Z ogólnej liczby wydanych pozwoleń 68,4% dotyczyło mieszkań budowanych przez deweloperów, a 31,6% mieszkań indywidualnych.

W badanym miesiącu **rozpoczęto budowę** 3364 mieszkań, tj. więcej o 19,0% w porównaniu z sierpniem 2013 r. W ogólnej liczbie mieszkań, których budowę rozpoczęto 69,5% stanowiły mieszkania przeznaczone na sprzedaż lub wynajem, a 30,4% mieszkania indywidualne.

Liczba mieszkań, na budowę których uzyskano pozwolenia i mieszkań, których budowę rozpoczęto w okresie **styczeń–sierpień br.** kształtowała się następująco:

Wyszczególnienie	Mieszkania, na budowę których wydano pozwolenia			Mieszkania, których budowę rozpoczęto		
	w liczbach bezwzględnych	w odsetkach	I–VIII 2013 = 100	w liczbach bezwzględnych	w odsetkach	I–VIII 2013 = 100
O g ó ł e m	24668	100,0	137,9	21575	100,0	132,8
Indywidualne.....	7670	31,1	108,5	7484	34,7	103,0
Przeznaczone na sprzedaż lub wynajem.....	16460	66,7	165,8	13941	64,6	162,1
Spółdzielcze.....	213	0,9	51,4	—	—	x
Komunalne.....	325	1,3	74,0	150	0,7	96,2
Spółeczne czynszowe.....	—	—	x	—	—	x
Zakładowe.....	—	—	x	—	—	x

RYNEK WEWNĘTRZNY

W sierpniu br. sprzedaż detaliczna zwiększyła się w skali roku, po dwóch miesiącach spadku. Wyższa niż przed rokiem była także sprzedaż hurtowa.

Sprzedaż detaliczna (w cenach bieżących) zrealizowana przez przedsiębiorstwa handlowe i niehandlowe w sierpniu br. była o 0,5% wyższa niż przed rokiem (wobec spadku o 1,3% w lipcu br. oraz wzrostu o 0,7% w sierpniu ub. roku). Spośród grup o znaczącym udziale najbardziej wzrosła sprzedaż w jednostkach handlujących meblami, RTV, AGD (o 10,9%). Zwiększyła się również sprzedaż w grupach „żywność, napoje i wyroby tytoniowe” (o 6,2%) oraz „pozostałe” (o 2,8%). Nadal niższa niż przed rokiem była sprzedaż w grupie „paliwa stałe, ciekłe i gazowe” (w sierpniu br. o 8,7%). Wśród pozostałych grup największy wzrost odnotowano w jednostkach prowadzących sprzedaż prasy, książek oraz pozostałą sprzedaż w wyspecjalizowanych sklepach (o 7,9%).

W okresie styczeń–sierpień br. sprzedaż detaliczna była o 1,6% większa niż w analogicznym okresie ub. roku (przed rokiem mniejsza o 1,3%).

Dynamika i struktura (w cenach bieżących) sprzedaży detalicznej kształtowały się następująco:

Wyszczególnienie	VIII 2014	I–VIII 2014	
	analogiczny okres roku poprzedniego = 100	w odsetkach	
O g ó ł e m ^a	100,5	101,6	100,0
w tym:			
Pojazdy samochodowe, motocykle, części	96,8	107,3	7,3
Paliwa stałe, ciekłe i gazowe.....	91,3	93,6	30,4
Żywność, napoje i wyroby tytoniowe	106,2	102,4	15,9
Pozostała sprzedaż detaliczna w niewyspecjalizowanych sklepach.....	99,0	96,8	4,7
Farmaceutyki, kosmetyki, sprzęt ortopedyczny....	102,3	106,0	4,0
Włókno, odzież, obuwie	105,7	102,1	4,6
Meble, RTV, AGD	110,9	106,9	13,9
Prasa, książki, pozostała sprzedaż w wyspecjalizowanych sklepach.....	107,9	110,4	6,1
Pozostałe	102,8	109,0	12,3

^a Grupowania przedsiębiorstw dokonano na podstawie Polskiej Klasyfikacji Działalności – PKD 2007, zaliczając przedsiębiorstwo do określonej kategorii według przeważającego rodzaju działalności, zgodnie z aktualnym w omawianym okresie stanem organizacyjnym. Odnotowane zmiany (wzrost/spadek) sprzedaży detalicznej w poszczególnych grupach rodzajów działalności przedsiębiorstw mogą zatem również wynikać ze zmiany przeważającego rodzaju działalności przedsiębiorstwa oraz zmian organizacyjnych. Nie ma to wpływu na dynamikę sprzedaży detalicznej ogółem.

Sprzedaż hurtowa (w cenach bieżących) w przedsiębiorstwach handlowych w sierpniu br. była o 0,7% wyższa niż przed rokiem, a w przedsiębiorstwach hurtowych – większa o 0,8%.

W okresie styczeń–sierpień br., w porównaniu z analogicznym okresem ub. roku, sprzedaż hurtowa w przedsiębiorstwach handlowych zwiększyła się o 6,6%, a w przedsiębiorstwach hurtowych – o 5,4%.

WYBRANE DANE O WOJEWÓDZTWIE MAZOWIECKIM

WYSZCZEGÓLNIENIE A – 2013 r. B – 2014 r.		I	II	III	IV	V	VI	VII	VIII	IX	X	XI	XII
Przeciętne zatrudnienie w sektorze przedsiębiorstw ^a (w tys. osób)	A	1317,0	1316,6	1312,7	1304,8	1304,2	1308,7	1319,7	1321,4	1321,9	1328,6	1329,6	1326,8
	B	1328,0	1326,7	1327,4	1325,8	1327,7	1331,4	1336,4	1336,7				
poprzedni miesiąc = 100.....	A	100,2	100,0	99,7	99,4	100,0	100,3	100,8	100,1	100,0	100,5	100,1	99,8
	B	100,1	99,9	100,1	99,9	100,1	100,3	100,4	100,0				
analogiczny miesiąc poprzedniego roku = 100.....	A	98,7	98,8	98,8	98,5	98,6	98,8	99,6	99,8	100,1	100,7	100,8	101,0
	B	100,8	100,8	101,1	101,6	101,8	101,7	101,3	101,2				
Bezrobotni zarejestrowani (w tys. osób; stan w końcu okresu)	A	290,1	296,6	296,8	293,6	287,5	281,8	281,8	282,0	281,0	278,4	280,9	283,2
	B	295,3	295,4	287,4	276,8	268,3	261,7	259,6	258,0				
Stopa bezrobocia ^b (w %; stan w końcu okresu).....	A	11,3	11,5	11,5	11,4	11,2	11,0	11,0	11,0	11,0	10,9	11,0	11,1*
	B	11,5*	11,5*	11,2*	10,8	10,5	10,3*	10,2	10,1				
Oferty pracy (zgłoszone w ciągu miesiąca).....	A	7291	9424	9761	9039	8492	7946	8113	7847	8380	8763	6923	5393
	B	9970	12768	12655	12920	12325	9485	10548	9988				
Bezrobotni na 1 ofertę pracy (stan w końcu okresu)	A	72	54	68	69	65	64	55	55	51	55	63	101
	B	54	41	39	35	36	34	32	36				
Przeciętne miesięczne wynagrodzenia brutto w sektorze przedsiębiorstw ^a (w zł)	A	4510,78	4529,75	4777,81	4746,78	4496,60	4593,31	4607,40	4576,96	4536,73	4728,42	4638,44	4889,19
	B	4655,22	4743,85	5107,18	4887,10	4798,29	4762,79	4817,70	4707,48				
poprzedni miesiąc = 100.....	A	94,9	100,4	105,5	99,4	94,7	102,2	100,3	99,3	99,1	104,2	98,1	105,4
	B	95,2	101,9	107,7	95,7	98,2	99,3	101,2	97,7				
analogiczny miesiąc poprzedniego roku = 100.....	A	100,3	101,3	101,9	102,7	102,4	101,3	102,5	102,6	102,1	102,2	102,2	102,8
	B	103,2	104,7	106,9	103,0	106,7	103,7	104,6	102,9				
Wskaźniki cen:													
towarów i usług konsumpcyjnych ^c :													
analogiczny okres poprzedniego roku = 100	A	.	.	101,4	.	.	100,6	.	.	100,8	.	.	100,5
	B	.	.	100,4				

^a W przedsiębiorstwach, w których liczba pracujących przekracza 9 osób. ^b Udział zarejestrowanych bezrobotnych w cywilnej ludności aktywnej zawodowo, szacowanej na koniec każdego miesiąca. ^c W kwartale.

WYBRANE DANE O WOJEWÓDZTWIE MAZOWIECKIM (cd.)

WYSZCZEGÓLNIENIE A – 2013 r. B – 2014 r.	I	II	III	IV	V	VI	VII	VIII	IX	X	XI	XII	
Wskaźniki cen (dok.):													
skupu ziarna zbóż:													
poprzedni miesiąc = 100	A	102,7	98,2	93,4	102,4	98,4	93,9	83,8	87,4	104,6	102,5	107,7	103,2
	B	101,2	94,4	105,3	100,9	98,6	94,8	85,7	102,8				
analogiczny miesiąc poprzedniego roku = 100	A	122,6	119,7	109,1	100,6	97,6	93,1	82,9	72,0	75,1	75,0	80,5	77,8
	B	76,6	73,6	82,9	81,7	81,9	82,7	84,6	99,4				
skupu żywca rzeźnego wołowego (bez cieląt):													
poprzedni miesiąc = 100	A	100,6	102,1	94,6	101,8	97,0	99,7	96,5	101,1	103,1	98,4	99,5	99,8
	B	101,0	99,4	97,6	103,2	97,0	100,0	96,4	103,3				
analogiczny miesiąc poprzedniego roku = 100	A	101,5	103,6	100,2	104,3	101,7	99,7	97,3	94,0	95,3	97,0	95,7	94,0
	B	94,3	91,8	94,7	96,1	96,0	96,4	96,3	98,4				
skupu żywca rzeźnego wieprzowego:													
poprzedni miesiąc = 100	A	94,8	101,7	102,1	99,8	96,2	108,6	103,7	102,1	100,7	96,3	98,9	94,2
	B	94,3	91,7	104,0	105,3	100,4	105,4	100,2	97,1				
analogiczny miesiąc poprzedniego roku = 100	A	97,8	96,2	101,9	99,9	92,8	97,2	102,6	103,1	99,6	95,5	98,1	98,1
	B	97,6	87,9	89,6	94,5	98,7	95,7	92,5	88,0				
Relacje cen skupu ^a żywca wieprzowego do cen targowiskowych żyta													
	A	7,4	7,4	7,6	7,7	7,3	8,4	8,6	11,0	10,5	9,9	9,8	9,0
	B	8,5	7,7	8,4	8,5	8,5	9,2	9,2	9,8				
Produkcja sprzedana przemysłu ^b (w cenach stałych):													
poprzedni miesiąc = 100	A	102,1	94,8	109,1	96,6	97,0	101,8	104,0	100,6	105,7	108,3	94,9	95,1
	B	100,2	94,9	108,7	94,1	95,4	101,3	100,9*	97,8				
analogiczny miesiąc poprzedniego roku = 100	A	106,8	102,4	100,5	105,2	99,8	105,8	114,3	108,0	110,0	107,2	104,0	108,8
	B	106,8	106,9	106,6	103,9	102,2	101,7	98,7*	95,9				
Produkcja budowlano-montażowa ^b (w cenach bieżących):													
poprzedni miesiąc = 100	A	57,8	82,9	141,2	109,8	111,9	116,2	102,2	103,4	93,2	131,3	97,6	79,8
	B	49,1	138,0	120,4	92,5	119,9	110,3	118,9	80,2				
analogiczny miesiąc poprzedniego roku = 100	A	78,3	78,7	79,7	72,9	59,8	69,3	71,1	75,8	70,3	81,1	100,0	97,2
	B	82,6	137,5	117,3	98,9	105,9	100,5	116,9	90,7				

^a Ceny bieżące bez VAT. ^b W przedsiębiorstwach, w których liczba pracujących przekracza 9 osób.

WYBRANE DANE O WOJEWÓDZTWIE MAZOWIECKIM (dok.)

WYSZCZEGÓLNIENIE A – 2013 r. B – 2014 r.		I	II	III	IV	V	VI	VII	VIII	IX	X	XI	XII
Mieszkania oddane do użytkowania (od początku roku)	A	2840	4782	8045	9711	11026	13049	15761	17737	19761	23288	25689	29233
	B	2616	5205	6925	9968*	12250*	14494*	16931*	18863				
analogiczny okres poprzedniego roku = 100.....	A	126,1	105,3	109,2	95,6	92,3	92,8	96,0	92,2	90,2	92,3	92,2	95,7
	B	92,1	108,8	86,1	102,6*	111,1*	111,1*	107,4*	106,3				
Sprzedaż detaliczna towarów ^a (w cenach bieżących):													
poprzedni miesiąc = 100.....	A	75,8	95,3	114,6	101,3	100,4	102,5	103,8	98,2	101,3	101,8	95,3	117,6
	B	75,7	97,6	113,6	101,6	100,6	97,5	104,0	100,0				
analogiczny miesiąc poprzedniego roku = 100.....	A	101,9	96,5	95,5	96,7	95,1	99,8	102,2	100,7	101,4	97,4	101,2	101,7
	B	101,5	104,0	103,1	103,4	103,6	98,5	98,7	100,5				
Wskaźnik rentowności obrotu w przedsiębiorstwach ^b :													
brutto ^c (w %)	A	.	.	3,1	.	.	3,9	.	.	4,1	.	.	3,9
	B	.	.	3,6	.	.	2,9	.	.				
netto ^d (w %)	A	.	.	2,4	.	.	3,3	.	.	3,5	.	.	3,3
	B	.	.	2,8	.	.	2,2	.	.				
Nakłady inwestycyjne przedsiębiorstw ^b – od początku roku (w mln zł; ceny bieżące)	A	.	.	5159,4	.	.	13578,6	.	.	22816,3	.	.	35672,4
	B	.	.	6085,7	.	.	15660,1	.	.				
analogiczny okres poprzedniego roku = 100 (ceny bieżące)	A	.	.	107,2	.	.	109,0	.	.	113,9	.	.	114,6
	B	.	.	118,0	.	.	115,3	.	.				
Podmioty gospodarki narodowej ^e w rejestrze REGON (stan w końcu okresu)	A	698956	701010	703551	704929	707492	710469	713362	716060	718858	720629	723170	724997
	B	725828	727390	729186	728316	729831	731269	731704	732657				
w tym spółki handlowe.....	A	105671	106483	107314	108259	109136	109975	111090	111973	113119	114564	115875	116949
	B	117820	118646	119602	120428	121363	122144	122919	123699				
w tym z udziałem kapitału zagranicznego	A	28953	29106	29315	29455	29624	29775	29963	30115	30336	30550	30704	30911
	B	31083	31252	31476	31697	31880	32090	32290	32485				

^a W przedsiębiorstwach, w których liczba pracujących przekracza 9 osób. ^b W przedsiębiorstwach, w których liczba pracujących przekracza 49 osób. ^c Relacja wyniku finansowego brutto do przychodów z całokształtu działalności. ^d Relacja wyniku finansowego netto do przychodów z całokształtu działalności. ^e Bez osób prowadzących gospodarstwa indywidualne w rolnictwie.