



**URZĄD STATYSTYCZNY W WARSZAWIE**  
ul. 1 Sierpnia 21, 02-134 Warszawa

Kontakt: e-mail: sekretariatUSWAW@stat.gov.pl  
tel. 22 464 23 15  
faks 22 846 76 67

Internet: warszawa.stat.gov.pl

**KOMUNIKAT O SYTUACJI SPOŁECZNO-GOSPODARCZEJ  
WOJEWÓDZTWA MAZOWIECKIEGO  
W LIPCU 2014 R.**

Nr 7/2014

opublikowany 29.08.2014

\*\*\*

- ⇒ W lipcu br. przeciętne zatrudnienie w sektorze przedsiębiorstw było wyższe niż przed rokiem (o 1,3%). Stopa bezrobocia rejestrowanego (10,2%) nie zmieniła się w stosunku do notowanej przed miesiącem, ale była mniejsza niż w lipcu ub. roku.
- ⇒ Przeciętne miesięczne wynagrodzenie brutto w sektorze przedsiębiorstw w lipcu br. było wyższe niż przed rokiem (o 4,6%).
- ⇒ Na rynku rolnym w lipcu 2014 r. zarówno w porównaniu z czerwcem br., jak i lipcem ub. roku odnotowano spadek cen produktów roślinnych i większości produktów zwierzęcych, przy czym wyższa była: w obu ujęciach – przeciętna cena skupu żywca drobiowego, w ujęciu miesięcznym – cena skupu żywca wieprzowego oraz targowiskowa cena prosiąt do dalszego chowu, w ujęciu rocznym – cena skupu mleka.
- ⇒ W lipcu br. produkcja sprzedana przemysłu obniżyła się w skali roku (o 1,1%, w cenach stałych). Wyższa niż przed rokiem była produkcja budowlano-montażowa (o 16,9%, w cenach bieżących).
- ⇒ Liczba mieszkań oddanych do użytkowania w lipcu 2014 r. była mniejsza niż rok wcześniej o 10,1%. Najwięcej mieszkań przekazali inwestorzy budujący na sprzedaż lub wynajem oraz indywidualni.
- ⇒ W lipcu br. odnotowano spadek sprzedaży detalicznej w skali roku (o 1,3%). Wyższa niż przed rokiem była sprzedaż hurtowa (o 3,0%).
- ⇒ W I półroczu 2014 r. wyniki finansowe przedsiębiorstw były niższe od uzyskanych rok wcześniej, z wyjątkiem wyniku na sprzedaży produktów, towarów i materiałów. Mniej korzystny niż przed rokiem był wskaźnik poziomu kosztów oraz wskaźniki rentowności brutto i netto.
- ⇒ Nakłady inwestycyjne poniesione przez przedsiębiorstwa w I półroczu br. były (w cenach bieżących) wyższe niż przed rokiem o 15,3%. Niższa niż w analogicznym okresie ub. roku była natomiast wartość kosztorysowa inwestycji rozpoczętych (o 15,4%).

## SPIS TREŚCI

	Strona
Rynek pracy.....	4
Wynagrodzenia.....	8
Ceny detaliczne.....	10
Rolnictwo.....	12
Przemysł i budownictwo.....	16
Budownictwo mieszkaniowe.....	18
Rynek wewnętrzny.....	20
Wyniki finansowe przedsiębiorstw.....	21
Nakłady inwestycyjne.....	23
Wybrane dane o województwie mazowieckim.....	25

## UWAGI OGÓLNE

*Prezentowane w Komunikacie dane:*

- o zatrudnieniu, wynagrodzeniach oraz o produkcji sprzedanej przemysłu i budownictwa, produkcji budowlano-montażowej, a także o sprzedaży detalicznej i hurtowej towarów dotyczą podmiotów gospodarczych, w których liczba pracujących przekracza 9 osób,
- o sektorze przedsiębiorstw, dotyczą podmiotów prowadzących działalność gospodarczą w zakresie: leśnictwa i pozyskiwania drewna; rybołówstwa w wodach morskich; górnictwa i wydobywania; przetwórstwa przemysłowego; wytwarzania i zaopatrywania w energię elektryczną, gaz, parę wodną, gorącą wodę i powietrze do układów klimatyzacyjnych; dostawy wody; gospodarowania ściekami i odpadami oraz działalności związanej z rekultywacją; budownictwa; handlu hurtowego i detalicznego; naprawy pojazdów samochodowych, włączając motocykle; transportu i gospodarki magazynowej; działalności związanej z zakwaterowaniem i usługami gastronomicznymi; informacji i komunikacji; działalności związanej z obsługą rynku nieruchomości; działalności prawniczej, rachunkowo-księgowej i doradztwa podatkowego, działalności firm centralnych (head offices); doradztwa związanego z zarządzaniem; działalności w zakresie architektury i inżynierii; badań i analiz technicznych; reklamy, badania rynku i opinii publicznej; pozostałej działalności profesjonalnej, naukowej i technicznej; działalności w zakresie usług administracyjnej i działalności wspierającej; działalności związanej z kulturą, rozrywką i rekreacją; naprawy i konserwacji komputerów i artykułów użytku osobistego i domowego; pozostałej indywidualnej działalności usługowej,
- o cenach detalicznych dotyczą towarów żywnościowych i nieżywnościowych oraz usług, które pochodzą z notowań cen prowadzonych przez ankieterów w wybranych punktach sprzedaży, w wytypowanych rejonach badania cen; ceny żywności notowane są raz w miesiącu z wyjątkiem owoców i warzyw, w zakresie których notowania cen prowadzone są dwa razy w miesiącu,
- o skupie produktów rolnych obejmują skup od producentów z terenu województwa; ceny podano bez podatku VAT,
- o wynikach finansowych przedsiębiorstw oraz nakładach inwestycyjnych dotyczą podmiotów gospodarczych prowadzących księgi rachunkowe (z wyjątkiem przedsiębiorstw rolnictwa, leśnictwa, łowiectwa i rybactwa, działalności finansowej i ubezpieczeniowej oraz szkół wyższych), w których liczba pracujących przekracza 49 osób.

Dane w ujęciu wartościowym wyrażone są w cenach bieżących i stanowią podstawę dla obliczenia wskaźników struktury. Wskaźniki dynamiki zaprezentowano na podstawie wartości w cenach bieżących, z wyjątkiem przemysłu, dla którego wskaźniki dynamiki podano na podstawie wartości w cenach stałych (średnie ceny bieżące 2010 r.).

Liczby względne (wskaźniki, odsetki) wyliczono na podstawie danych bezwzględnych, wyrażonych z większą dokładnością niż podane w tekście i tablicach.

Dane prezentuje się w układzie Polskiej Klasyfikacji Działalności – PKD 2007.

## POLSKA KLASYFIKACJA DZIAŁALNOŚCI 2007 (PKD 2007)

skrót	pełna nazwa
	<b>sekcje</b>
wytwarzanie i zaopatrywanie w energię elektryczną, gaz, parę wodną i gorącą wodę	wytwarzanie i zaopatrywanie w energię elektryczną, gaz, parę wodną, gorącą wodę i powietrze do układów klimatyzacyjnych
dostawa wody; gospodarowanie ściekami i odpadami; rekultywacja	dostawa wody; gospodarowanie ściekami i odpadami oraz działalność związana z rekultywacją
handel; naprawa pojazdów samochodowych	handel hurtowy i detaliczny; naprawa pojazdów samochodowych, włączając motocykle
zakwaterowanie i gastronomia	działalność związana z zakwaterowaniem i usługami gastronomicznymi
obsługa rynku nieruchomości	działalność związana z obsługą rynku nieruchomości
administrowanie i działalność wspierająca	działalność w zakresie usług administrowania i działalność wspierająca
	<b>działy</b>
produkcja wyrobów z metali	produkcja metalowych wyrobów gotowych, z wyłączeniem maszyn i urządzeń
produkcja maszyn i urządzeń	produkcja maszyn i urządzeń, gdzie indziej niesklasyfikowana
budowa budynków	roboty budowlane związane ze wznoszeniem budynków
budowa obiektów inżynierii lądowej i wodnej	roboty związane z budową obiektów inżynierii lądowej i wodnej

### ZNAKI UMOWNE

- Kreska (—) – zjawisko nie wystąpiło.
- Kropka (.) – zupełny brak informacji albo brak informacji wiarygodnych.
- Znak (x) – wypełnienie pozycji jest niemożliwe lub niecelowe.
- Znak (\*) – oznacza, że dane zostały zmienione w stosunku do już opublikowanych.
- Znak (Δ) – oznacza, że nazwy zostały skrócone w stosunku do obowiązującej klasyfikacji.

**Dane charakteryzujące województwo mazowieckie można również znaleźć w publikacjach statystycznych wydawanych przez US w Warszawie oraz w publikacjach ogólnopolskich GUS.**

Raport „Koniunktura gospodarcza w województwie mazowieckim w sierpniu 2014 r.” ukaże się na stronie głównej Urzędu Statystycznego w Warszawie: <http://warszawa.stat.gov.pl/> w dniu 29 sierpnia 2014 r.

**Przy publikowaniu danych US prosimy o podanie źródła.**

## RYNEK PRACY

W lipcu br. utrzymał się wzrost przeciętnego zatrudnienia w sektorze przedsiębiorstw w skali roku, przy czym jego tempo było nieco wolniejsze niż w trzech poprzednich miesiącach. Stopa bezrobocia rejestrowanego pozostała na poziomie sprzed miesiąca oraz była mniejsza niż w lipcu ub. roku.

**Przeciętne zatrudnienie w sektorze przedsiębiorstw** w lipcu br. wyniosło 1336,4 tys. osób i było o 1,3% wyższe niż przed rokiem (wobec wzrostu o 1,7% w poprzednim miesiącu i spadku o 0,4% w lipcu ub. roku). Wzrost zatrudnienia odnotowano w większości sekcji, m.in. w administrowaniu i działalności wspierającej (o 9,1%), obsłudze rynku nieruchomości (o 6,4%), działalności profesjonalnej, naukowej i technicznej (o 5,8%), przetwórstwie przemysłowym (o 4,0%). Nadal niższe niż przed rokiem było przeciętne zatrudnienie w budownictwie oraz transporcie i gospodarce magazynowej (w lipcu br. odpowiednio o 7,5% i o 2,4%).

Przeciętne zatrudnienie w sektorze przedsiębiorstw kształtowało się następująco:

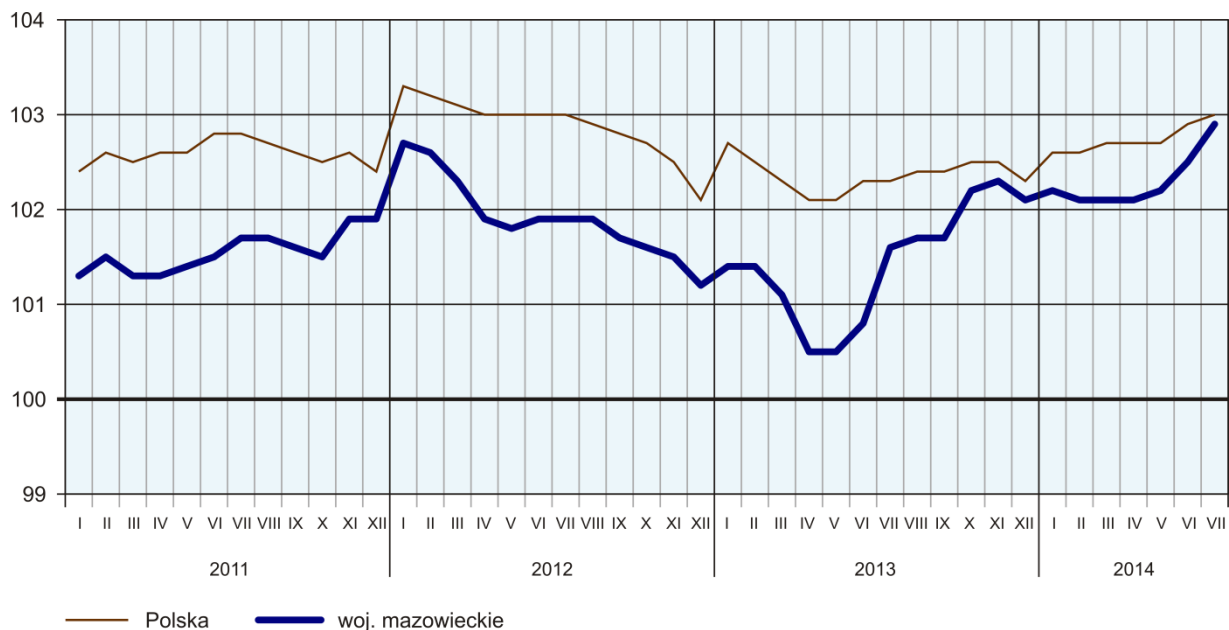
Wyszczególnienie	VII 2014		I-VII 2014	
	w tys.	VII 2013 = 100	w tys.	I-VII 2013 = 100
<b>O g ó ł e m</b> .....	<b>1336,4</b>	<b>101,3</b>	<b>1329,7</b>	<b>100,5</b>
w tym:				
Przemysł .....	347,3	103,4	346,6	102,9
w tym:				
przetwórstwo przemysłowe.....	286,5	104,0	285,3	103,3
wytwarzanie i zaopatrywanie w energię elektryczną, gaz, parę wodną i gorącą wodę <sup>Δ</sup> ...	41,4	99,4	41,9	100,0
Budownictwo .....	84,6	92,5	85,4	92,0
Handel; naprawa pojazdów samochodowych <sup>Δ</sup>	299,6	100,9	298,4	99,5
Transport i gospodarka magazynowa .....	246,4	97,6	245,8	96,8
Zakwaterowanie i gastronomia <sup>Δ</sup> .....	32,7	100,1	31,6	97,8
Informacja i komunikacja.....	97,3	101,2	96,9	101,0
Obsługa rynku nieruchomości <sup>Δ</sup> .....	21,9	106,4	21,6	103,4
Działalność profesjonalna, naukowa i techniczna <sup>a</sup> .....	72,1	105,8	71,7	106,5
Administrowanie i działalność wspierająca <sup>Δ</sup> ....	105,0	109,1	102,0	108,3

<sup>a</sup> Nie obejmuje działów: Badania naukowe i prace rozwojowe oraz Działalność weterynaryjna.

W okresie styczeń–lipiec br. przeciętne zatrudnienie w sektorze przedsiębiorstw ukształtowało się na poziomie 1329,7 tys. osób i było o 0,5% większe niż przed rokiem (wobec spadku o 0,6% w analogicznym okresie ub. roku).

## PRZECIĘTNE ZATRUDNIENIE W SEKTORZE PRZEDSIĘBIORSTW

(przeciętna miesięczna 2010 = 100)

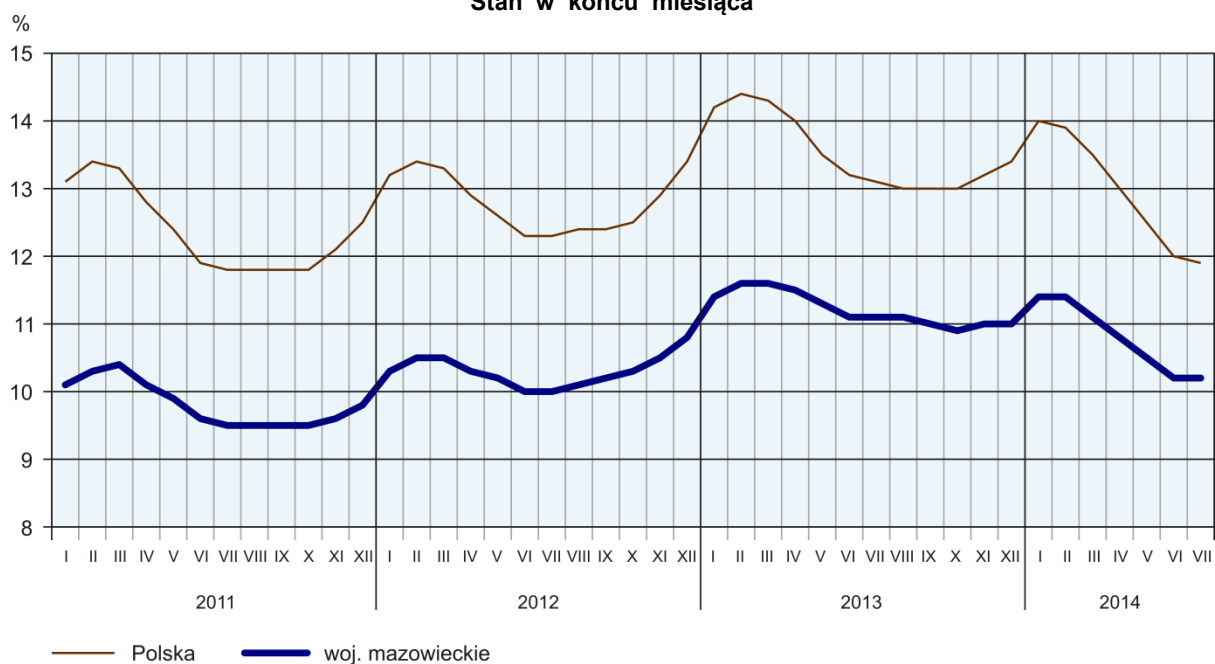


W końcu lipca br. **liczba bezrobotnych zarejestrowanych** w urzędach pracy wyniosła 259,6 tys. osób i zmniejszyła się w skali miesiąca o 2,2 tys. (tj. o 0,8%) oraz była mniejsza o 22,2 tys. (tj. o 7,9%) niż w lipcu ub. roku. Kobiety stanowiły 48,0% ogółu zarejestrowanych bezrobotnych (przed rokiem 47,8%).

Liczba bezrobotnych i stopa bezrobocia kształtowały się następująco:

Wyszczególnienie	VII 2013	2014	
		VI	VII
Bezrobotni zarejestrowani (stan w końcu miesiąca) w tys. ....	281,8	261,7	259,6
Bezrobotni nowo zarejestrowani (w ciągu miesiąca) w tys. ....	26,8	18,9	23,2
Bezrobotni wyrejestrowani (w ciągu miesiąca) w tys. ....	26,8	25,5	25,3
Stopa bezrobocia rejestrowanego (stan w końcu miesiąca) w %	11,0	10,2	10,2

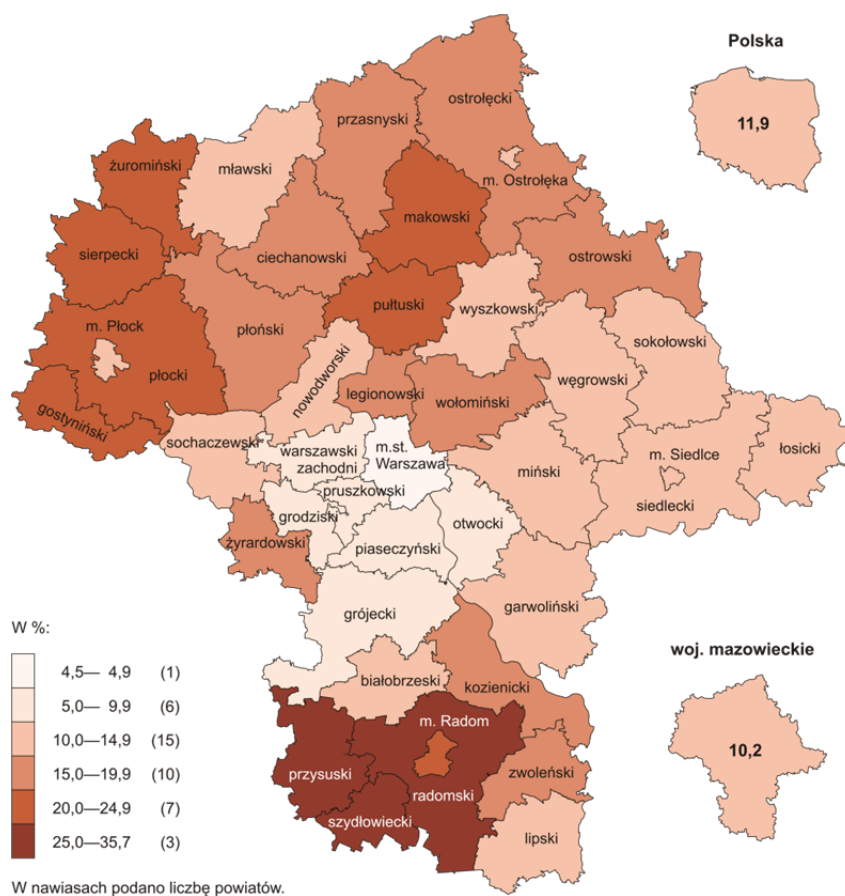
## STOPA BEZROBOCIA REJESTROWANEGO Stan w końcu miesiąca



**Stopa bezrobocia rejestrowanego** w końcu lipca br. wyniosła 10,2% i była jedną z najniższych w kraju (średnia – 11,9%). W skali miesiąca stopa bezrobocia nie zmieniła się, ale była o 0,8 p. proc. niższa od notowanej przed rokiem.

W województwie utrzymało się terytorialne zróżnicowanie stopy bezrobocia. Nadal do powiatów o najwyższej stopie bezrobocia należały szydłowiecki (35,7%, wobec 37,5% w lipcu ub. roku) i radomski (28,1%, wobec odpowiednio 29,6%), a o najniższej – m.st. Warszawa (4,5%, wobec 4,8%).

**STOPA BEZROBOCIA REJESTROWANEGO WEDŁUG POWIATÓW W 2014 R.**  
**Stan w końcu lipca**



W porównaniu z lipcem ub. roku stopa bezrobocia obniżyła się w 41 (z 42) powiatach. Najgłębszy spadek wystąpił w powiatach wyszkowskim (o 3,6 p. proc.) i ostrowskim (o 2,6 p. proc.), a najmniejszy – w piaseczyńskim i m.st. Warszawie (po 0,3 p. proc.). W powiecie sokołowskim stopa bezrobocia pozostała na poziomie sprzed roku.

W lipcu br. **w urzędach pracy zarejestrowano** 23,2 tys. osób bezrobotnych, tj. o 22,7% więcej niż przed miesiącem, ale o 13,5% mniej niż przed rokiem. Najliczniejszą grupę nadal stanowiły osoby rejestrujące się po raz kolejny, a ich udział w nowo zarejestrowanych ogółem zwiększył się w skali roku (o 1,1 p. proc. do 72,7%). Zmniejszył się natomiast odsetek osób zamieszkałych na wsi (o 1,3 p. proc. do 40,5%), osób

dotychczas niepracujących (o 0,9 p. proc. do 22,9%), absolwentów (o 0,7 p. proc. do 12,6%) oraz osób zwolnionych z przyczyn dotyczących zakładu pracy (o 0,3 p. proc. do 5,7%).

W lipcu br. **z ewidencji bezrobotnych skreślono** 25,3 tys. osób, tj. mniej o 0,4% niż przed miesiącem i o 5,5% niż przed rokiem. Z powodu podjęcia pracy (nadal głównej przyczyny wyrejestrowania) z rejestru bezrobotnych wyłączono 10,9 tys. osób (przed rokiem 12,0 tys.). Udział tej kategorii osób w ogólnej liczbie wyrejestrowanych zmniejszył się w skali roku (o 2,0 p. proc. do 42,8%). Zmniejszył się również odsetek osób, które utraciły status bezrobotnego w wyniku niepotwierdzenia gotowości do podjęcia pracy (o 1,1 p. proc. do 33,0%). Zwiększył się natomiast udział osób, które dobrowolnie zrezygnowały ze statusu bezrobotnego (o 0,9 p. proc. do 5,4%), osób wyrejestrowanych w związku z rozpoczęciem szkolenia lub stażu u pracodawców (o 0,8 p. proc. do 7,9%) oraz osób, które nabyły prawa emerytalne lub rentowe (o 0,1 p. proc. do 1,1%).

W końcu lipca br. bez prawa do zasiłku pozostawało 225,6 tys. osób bezrobotnych, a ich udział w ogólnej liczbie bezrobotnych zwiększył się w skali roku (o 2,6 p. proc. do 86,9%).

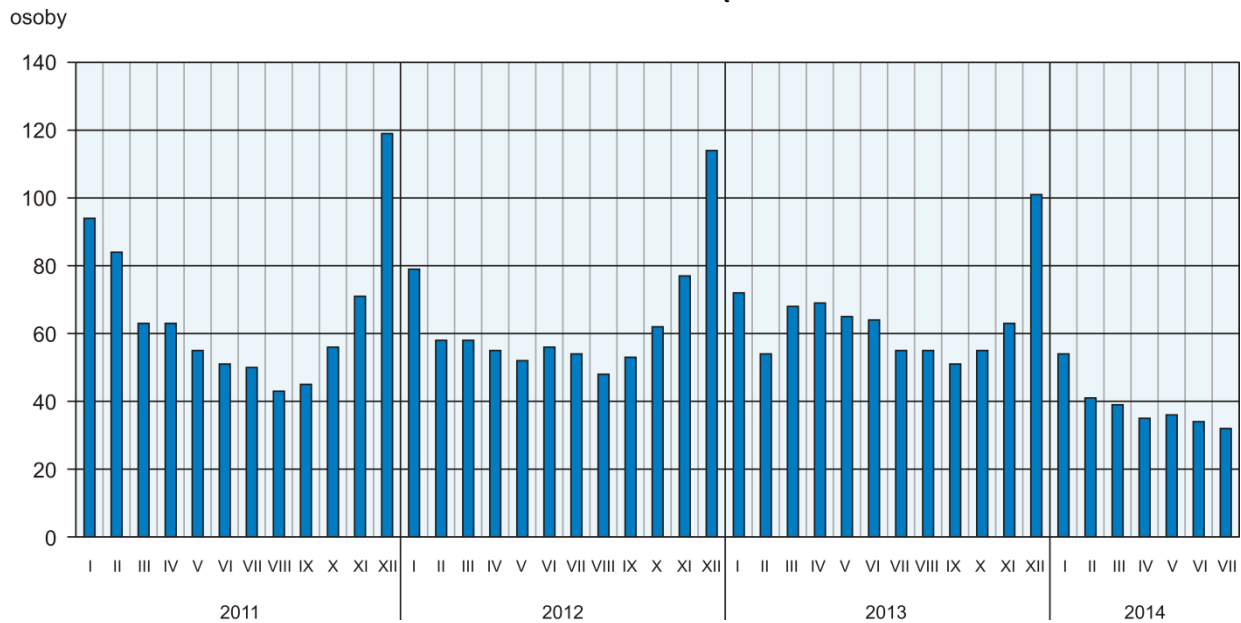
W końcu lipca br. liczba osób długotrwale bezrobotnych nadal przekraczała połowę bezrobotnych zarejestrowanych ogółem. Udział osób długotrwale bezrobotnych w zarejestrowanych ogółem zwiększył się w skali roku o 6,9 p. proc. Wzrósł również udział bezrobotnych powyżej 50 roku życia (o 1,8 p. proc.), osób bez kwalifikacji zawodowych (o 0,8 p. proc.), osób samotnie wychowujących co najmniej jedno dziecko w wieku do 18 roku życia (o 0,6 p. proc.), a także osób niepełnosprawnych (o 0,2 p. proc.). Zmniejszył się jedynie odsetek bezrobotnych do 25 roku życia (o 1,8 p. proc.). Liczba bezrobotnych w większości wymienionych kategorii obniżyła się w skali roku, najbardziej bezrobotnych do 25 roku życia (o 17,5%). Zwiększyła się natomiast liczba osób długotrwale bezrobotnych (o 4,2%).

Wybrane kategorie bezrobotnych kształtowały się następująco:

Wyszczególnienie	VII 2013	2014	
		VI	VII
w % ogółem			
Bezrobotni (stan w końcu miesiąca):			
do 25 roku życia.....	17,0	15,1	15,2
długotrwale bezrobotni <sup>a</sup> .....	52,3	59,0	59,2
powyżej 50 roku życia.....	25,1	26,9	26,9
bez kwalifikacji zawodowych .....	33,0	33,9	33,8
samotnie wychowujący co najmniej jedno dziecko w wieku do 18 roku życia .....	7,0	7,5	7,6
niepełnosprawni.....	3,7	3,9	3,9

<sup>a</sup> Do długotrwale bezrobotnych zalicza się osoby pozostające w rejestrze powiatowego urzędu pracy łącznie przez okres ponad 12 miesięcy w okresie ostatnich 2 lat, z wyłączeniem okresów odbywania stażu i przygotowania zawodowego.

## BEZROBOTNI ZAREJESTROWANI NA 1 OFERTĘ PRACY Stan w końcu miesiąca



W lipcu br. do urzędów pracy zgłoszono 10,5 tys. **ofert zatrudnienia**, tj. więcej niż przed miesiącem (o 11,%) oraz przed rokiem (o 30,0%). W końcu miesiąca na 1 ofertę pracy przypadały 32 osoby bezrobotne (przed rokiem 55 osób).

Z danych urzędów pracy wynika, że według stanu w końcu lipca br. 59 zakładów pracy zapowiedziało zwolnienie w najbliższym czasie 13,5 tys. pracowników (przed rokiem odpowiednio 90 zakładów, 20,3 tys. pracowników).

\*\*\*

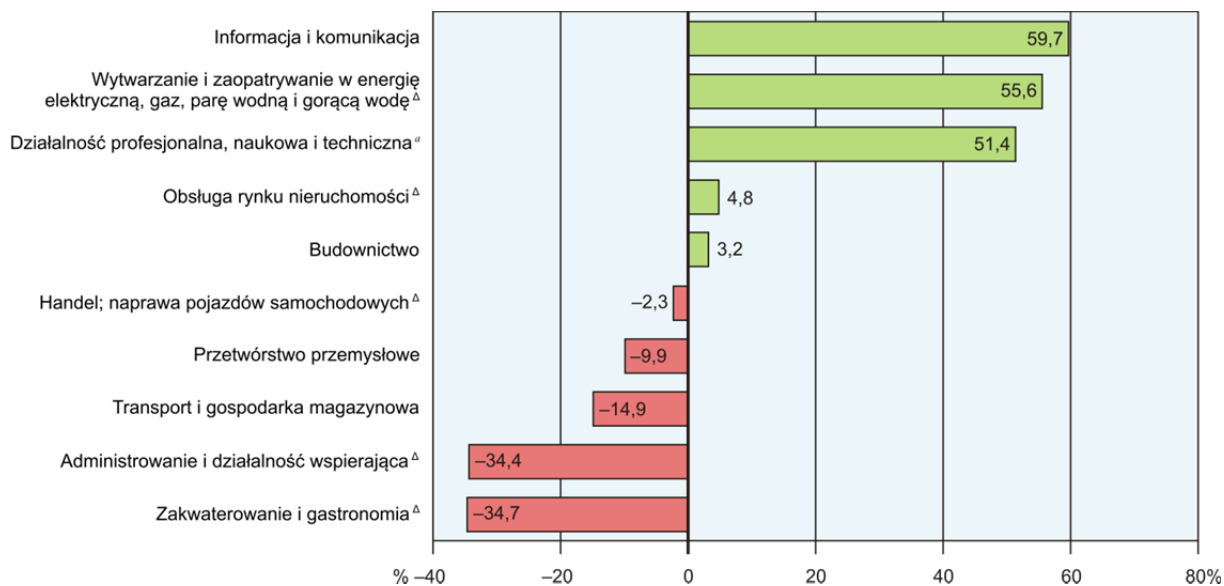
### WYNAGRODZENIA

W lipcu br. przeciętne miesięczne wynagrodzenia brutto w sektorze przedsiębiorstw rosły w skali roku szybciej niż przed miesiącem oraz przed rokiem.

**Przeciętne miesięczne wynagrodzenie brutto w sektorze przedsiębiorstw** w lipcu br. wyniosło 4817,70 zł i było o 4,6% wyższe niż przed rokiem (wobec wzrostu o 3,7% w czerwcu br. i o 2,5% w lipcu ub. roku). Przeciętne wynagrodzenia zwiększyły się we wszystkich sekcjach o znaczącym udziale w zatrudnieniu, najbardziej w wytwarzaniu i zaopatrywaniu w energię elektryczną, gaz, parę wodną i gorącą wodę (o 12,9%), administrowaniu i działalności wspierającej (o 6,7%), budownictwie (o 6,6%), informacji i komunikacji (o 6,0%), a także w handlu; naprawie pojazdów samochodowych oraz transporcie i gospodarce magazynowej (po 5,0%).



**ODCHYLENIA WZGLĘDNE PRZECIĘTNYCH MIESIĘCZNYCH WYNAGRODZEŃ BRUTTO  
W WYBRANYCH SEKCJACH OD ŚREDNIEGO WYNAGRODZENIA W SEKTORZE PRZEDSIĘBIORSTW  
W WOJEWÓDZTWIE W LIPCU 2014 R.**



<sup>α</sup> Nie obejmuje działań: Badania naukowe i prace rozwojowe oraz Działalność weterynaryjna.

W lipcu br. najwyższe przeciętne miesięczne wynagrodzenia brutto odnotowano w sekcjach: informacja i komunikacja, wytwarzanie i zaopatrywanie w energię elektryczną, gaz, parę wodną i gorącą wodę oraz działalność profesjonalna, naukowa i techniczna – przekroczyły one odpowiednio o: 59,7%, 55,6% i 51,4% średnie wynagrodzenie w sektorze przedsiębiorstw w województwie. Najniższe wynagrodzenia wystąpiły w zakwaterowaniu i gastronomii oraz administrowaniu i działalności wspierającej i były odpowiednio niższe o 34,7% i o 34,4%.

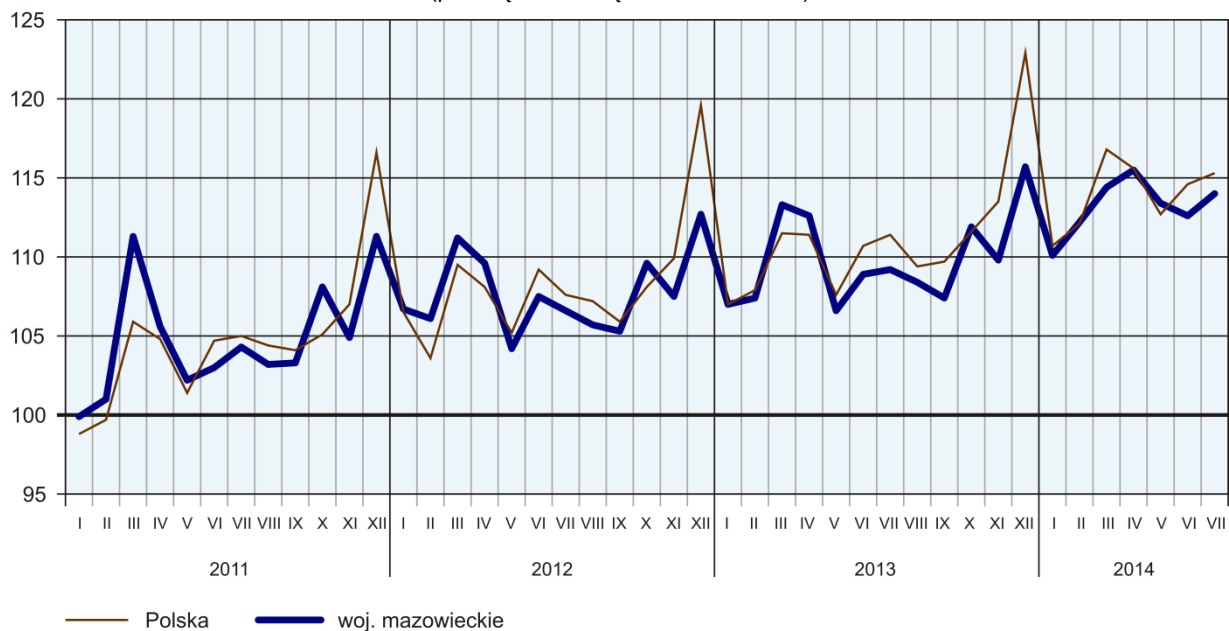
Przeciętne miesięczne wynagrodzenia brutto w sektorze przedsiębiorstw kształtowały się następująco:

Wyszczególnienie	VII 2014		I–VII 2014	
	w zł	VII 2013 = 100	w zł	I–VII 2013 = 100
<b>O g ó ł e m</b> .....	<b>4817,70</b>	<b>104,6</b>	<b>4835,38</b>	<b>104,7</b>
w tym:				
Przemysł.....	4728,33	103,2	4647,17	103,4
w tym:				
przetwórstwo przemysłowe.....	4339,97	101,1	4424,33	103,3
wytwarzanie i zaopatrywanie w energię elektryczną, gaz, parę wodną i gorącą wodę <sup>Δ</sup> ....	7498,46	112,9	6274,72	104,0
Budownictwo.....	4971,25	106,6	5116,25	107,9
Handel; naprawa pojazdów samochodowych <sup>Δ</sup>	4708,95	105,0	4789,39	105,0
Transport i gospodarka magazynowa.....	4098,33	105,0	4079,25	107,7
Zakwaterowanie i gastronomia <sup>Δ</sup> .....	3145,96	104,2	3233,03	104,3
Informacja i komunikacja.....	7696,07	106,0	7835,44	103,0
Obsługa rynku nieruchomości <sup>Δ</sup> .....	5047,07	100,1	5157,63	103,7
Działalność profesjonalna, naukowa i techniczna <sup>α</sup> .....	7295,01	103,8	7403,48	103,3
Administrowanie i działalność wspierająca <sup>Δ</sup> .....	3160,53	106,7	3121,25	103,3

<sup>α</sup> Nie obejmuje działań: Badania naukowe i prace rozwojowe oraz Działalność weterynaryjna.

W okresie styczeń–lipiec br. przeciętne miesięczne wynagrodzenie brutto w sektorze przedsiębiorstw wyniosło 4835,38 zł i było o 4,7% wyższe niż analogicznym okresie ub. roku (przed rokiem wyższe o 2,5%).

**PRZECIĘTNE MIESIĘCZNE WYNAGRODZENIE BRUTTO  
W SEKTORZE PRZEDSIĘBIORSTW**  
(przeciętna miesięczna 2010 = 100)

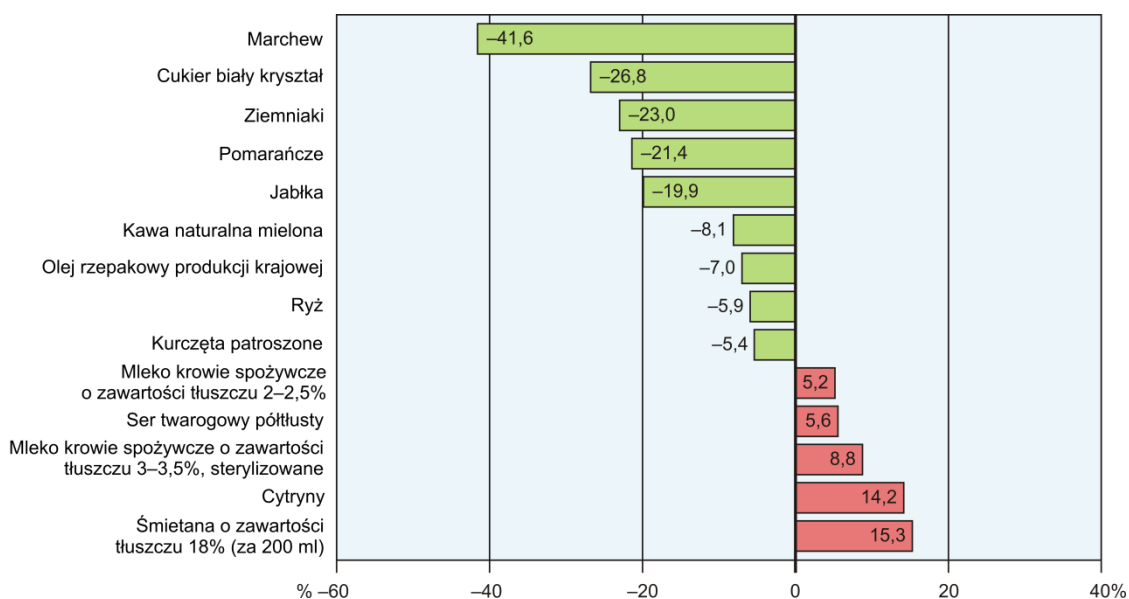


\*\*\*

**CENY DETALICZNE**

W lipcu br. ceny detaliczne większości wybranych towarów i usług konsumpcyjnych były wyższe niż notowane rok wcześniej.

**ZMIANY CEN DETALICZNYCH WYBRANYCH ARTYKUŁÓW ŻYWNOŚCIOWYCH W LIPCU 2014 R.**  
(wzrost/spadek w stosunku do analogicznego okresu roku poprzedniego)



Wśród badanych towarów w grupie „pieczywo i produkty zbożowe” w porównaniu z lipcem 2013 r. zdrożała kasza jęczmienna (o 0,4%); mniej należało zapłacić za ryż (o 5,9%), bułkę pszenną (o 2,5%), mąkę pszenną (o 1,5%) oraz za chleb pszenno-żytni (o 1,4%).

W lipcu br. wzrosła w skali roku cena mięsa wołowego bez kości (z udźca) – o 3,5%, mięsa wieprzowego z kością (schab środkowy) – o 1,6% oraz, nieznacznie, mięsa wołowego z kością (rostbef) – o 0,1%. Obniżyła się cena kurcząt patroszonych – o 5,4%.

W grupie badanych wędlin zanotowano wzrost ceny kiełbasy wędzonej – o 3,9% oraz szynki wieprzowej gotowanej – o 1,9%; niższa niż rok wcześniej była cena kiełbasy suszonej – o 1,3%.

W porównaniu z lipcem 2013 r. filety z morszczuka mrożone kosztowały mniej o 4,9%.

Wśród artykułów w grupie „mleko, sery i jaja” droższe niż przed rokiem były: śmietana o zawartości tłuszczu 18% (za 200 ml) – o 15,3%, mleko krowie spożywcze o zawartości tłuszczu 3–3,5%, sterylizowane (o 8,8%), ser twarogowy półtłusty (5,6%), a także mleko krowie spożywcze o zawartości tłuszczu 2–2,5% (o 5,2%). Mniej niż przed rokiem płacono za jaja kurze świeże (o 3,5%) oraz za ser dojrzewający (o 2,0%).

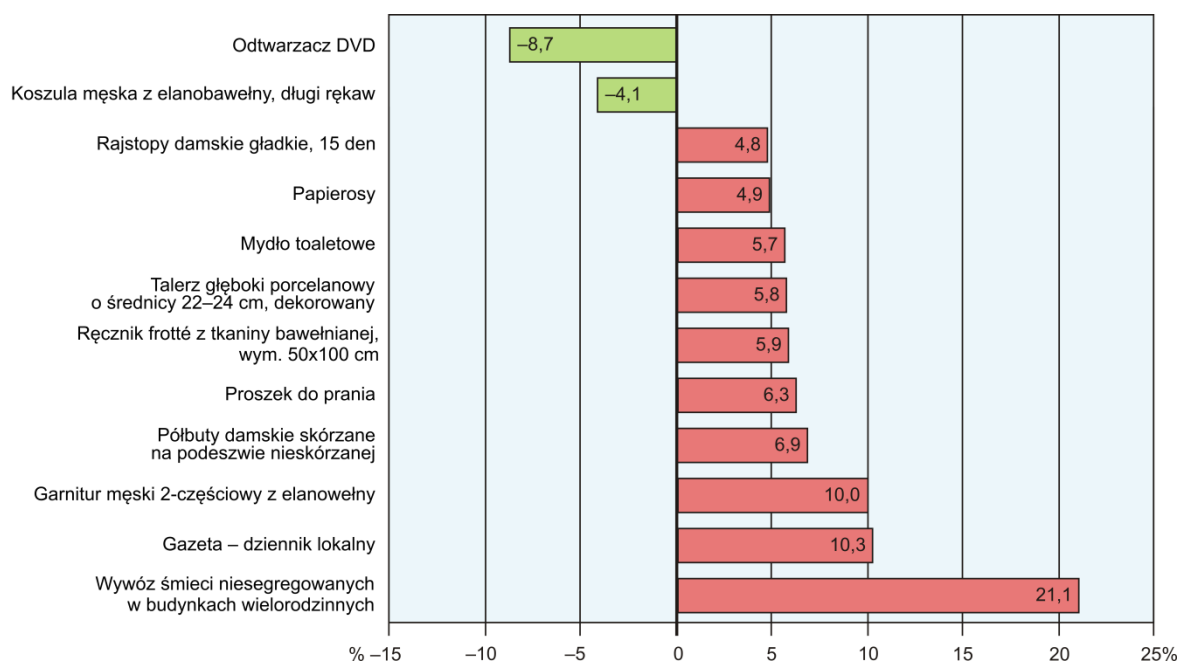
W grupie „oleje i pozostałe tłuszcze” zdrożało masło świeże o zawartości tłuszczu ok. 82,5% (o 4,5%) oraz margaryna (o 1,1%). Niższa niż w lipcu ub. roku była cena oleju rzepakowego produkcji krajowej (o 7,0%).

W grupie „owoce i warzywa” wzrosła cena cytryn (o 14,2%) i cebuli (o 0,7%). Mniej niż przed rokiem płacono za marchew (o 41,6%), ziemniaki (o 23,0%), pomarańcze (o 21,4%) oraz jabłka (o 19,9%).

W badanym miesiącu wśród pozostałych wybranych artykułów żywnościowych znacznie tańszy niż rok wcześniej był cukier biały kryształ (o 26,8%), a ponadto m. in. kawa naturalna mielona (o 8,1%). Więcej płacono m. in. za czekoladę mleczną (o 4,0%) oraz za herbatę czarną, liściastą (o 1,6%).

#### ZMIANY CEN DETALICZNYCH WYBRANYCH ARTYKUŁÓW NIEŻYWNOŚCIOWYCH I USŁUG KONSUMPCYJNYCH W LIPCU 2014 R.

(wzrost/spadek w stosunku do analogicznego okresu roku poprzedniego)



Wśród artykułów nieżywnościowych i usług konsumpcyjnych wzrosły w skali roku opłaty związane z użytkowaniem mieszkania. W porównaniu z lipcem 2013 r. najbardziej wzrosła opłata za wywóz śmieci

niesegregowanych w budynkach wielorodzinnych (o 21,1%); w mniejszym stopniu zdrożała ciepła woda oraz zimna woda z miejskiej sieci wodociągowej (odpowiednio o 2,9% i o 2,0%). Mniej niż rok wcześniej kosztował węgiel kamienny (o 3,3%).

W lipcu br. wśród towarów i usług w zakresie transportu zanotowano wzrost opłaty za przejazd taksówką osobową, taryfa dzienna (o 1,1%). Nie zmieniła się opłata za bilet normalny na przejazd autobusem miejskim, jednorazowy, natomiast tańsze niż rok wcześniej były: olej napędowy (o 2,2%) oraz benzyna silnikowa bezołowiowa, 95-oktanowa (o 1,3%).

\*\*\*

## ROLNICTWO

Na rynku rolnym w lipcu br. przeciętne ceny skupu pszenicy, żyta, ziemniaków oraz żywca wołowego i mleka były niższe niż przed miesiącem, natomiast ceny skupu żywca wieprzowego i drobiowego – wyższe. W odniesieniu do analogicznego miesiąca ub. roku więcej płacono za żywca drobiowy i mleko, a mniej za zboża, ziemniaki oraz żywca wieprzowy i wołowy. Na targowiskach zarówno w ujęciu miesięcznym, jak i rocznym niższe były ceny zbóż, ziemniaków i żywca wieprzowego, natomiast za prosię do dalszego chowu płacono więcej niż przed miesiącem, ale mniej niż przed rokiem. Niewielkie w ujęciu miesięcznym zmiany cen na rynku żywca wieprzowego i zbóż nie wpłynęły na zmianę wskaźnika opłacalności tuczu trzody chlewnej.

W lipcu 2014 r. średnia temperatura powietrza na obszarze województwa mazowieckiego wyniosła 21,0°C i była o 3,2°C wyższa od przeciętnej z lat 1971–2000, przy czym maksymalna temperatura wyniosła 32,1°C, a minimalna – 8,2°C (obie wartości zarejestrowano w stacji meteorologicznej w Mławie). Średnia suma opadów atmosferycznych (63 mm) stanowiła 86% normy z wielolecia (od 37% w Mławie do 164% w Koźniewicach)<sup>1</sup>. Liczba dni z temperaturą powietrza powyżej 25°C, w zależności od regionu, wynosiła od 22 do 24. Warunki agrometeorologiczne były na ogół niekorzystne dla rolnictwa. Niedostateczne (w niektórych regionach) uwilgotnienie gleby oraz wysokie temperatury powietrza nie sprzyjały wzrostowi kukurydzy, warzyw i roślin okopowych (zwłaszcza ziemniaków). Warunki pogodowe sprzyjały natomiast przeprowadzaniu żniw, które rozpoczęto w III dekadzie lipca. Do końca miesiąca najwięcej zebrano rzepaki i rzepiku oraz jęczmienia ozimego (w skali województwa 90–100% powierzchni tych upraw). Zaawansowanie zbioru pozostałych zbóż ozimych kształtowało się na poziomie 30–45%, a zbóż jarych na poziomie 15–35%.

Skup zbóż<sup>a</sup> kształtował się następująco:

Wyszczególnienie	VII 2014		
	w tys. t	VII 2013 = 100	VI 2014 = 100
Ziarno zbóż podstawowych <sup>b</sup> .....	41,8	192,0	302,5
w tym:			
pszenica.....	20,4	171,7	254,7
żyto .....	10,0	195,5	351,8

<sup>a</sup> Bez skupu realizowanego przez osoby fizyczne. <sup>b</sup> Obejmuje: pszenicę, żyto, jęczmień, owies, pszenżyto; łącznie z mieszankami zbożowymi, bez ziarna siewnego.

<sup>1</sup> Przeciętne wartości temperatur i opadów obliczono jako średnie arytmetyczne przeciętnych miesięcznych wartości z pięciu stacji hydrologiczno-meteorologicznych Instytutu Meteorologii i Gospodarki Wodnej zlokalizowanych w Koźniewicach, Mławie, Płocku, Siedlcach i Warszawie.

W lipcu br. **skup zbóż podstawowych** (z mieszankami zbożowymi, bez ziarna siewnego) wyniósł 41,8 tys. ton i był o 92,0% większy niż przed rokiem, przy czym pszenicy skupiono o 71,7% więcej, a żyta – o 95,5%. W skali miesiąca skup pszenicy i żyta był znacznie większy (odpowiednio o 154,7% i o 251,8%).

Skup podstawowych produktów zwierzęcych<sup>a</sup> kształtował się następująco:

Wyszczególnienie	I–VII 2014		VII 2014		
	w tys. t	I–VII 2013 = 100	w tys. t	VII 2013 = 100	VI 2014 = 100
Żywiec rzeźny <sup>b</sup> .....	283,4	108,5	42,8	105,3	112,0
w tym:					
wołowcy (z cielęcym)...	13,5	77,1	1,9	77,7	104,1
wieprzowy .....	64,9	102,4	10,7	107,4	120,1
drobiowy .....	204,6	113,8	30,1	107,0	109,9
Mleko <sup>c</sup> .....	1262,5	106,5	200,7	107,9	102,9

<sup>a</sup> Bez skupu realizowanego przez osoby fizyczne. <sup>b</sup> Obejmuje bydło, cielęta, trzodę chlewną, owce, konie i drób; w przeliczeniu na mięso łącznie z tłuszczami w wadze poubojowej ciepłej. <sup>c</sup> W milionach litrów.

Od początku 2014 r. producenci z województwa mazowieckiego dostarczyli do skupu 283,4 tys. ton **żywca rzeźnego** (w wadze poubojowej ciepłej), tj. o 8,5% więcej niż przed rokiem. W porównaniu z analogicznym okresem ub. roku więcej skupiono żywca drobiowego (o 13,8%) i wieprzowego (o 2,4%), a mniej – żywca wołowego (o 22,9%). Podaż żywca rzeźnego w lipcu br. w ujęciu miesięcznym była wyższa o 12,0%, natomiast w ujęciu rocznym – o 5,3%.

Przeciętne ceny podstawowych produktów rolnych kształtowały się następująco:

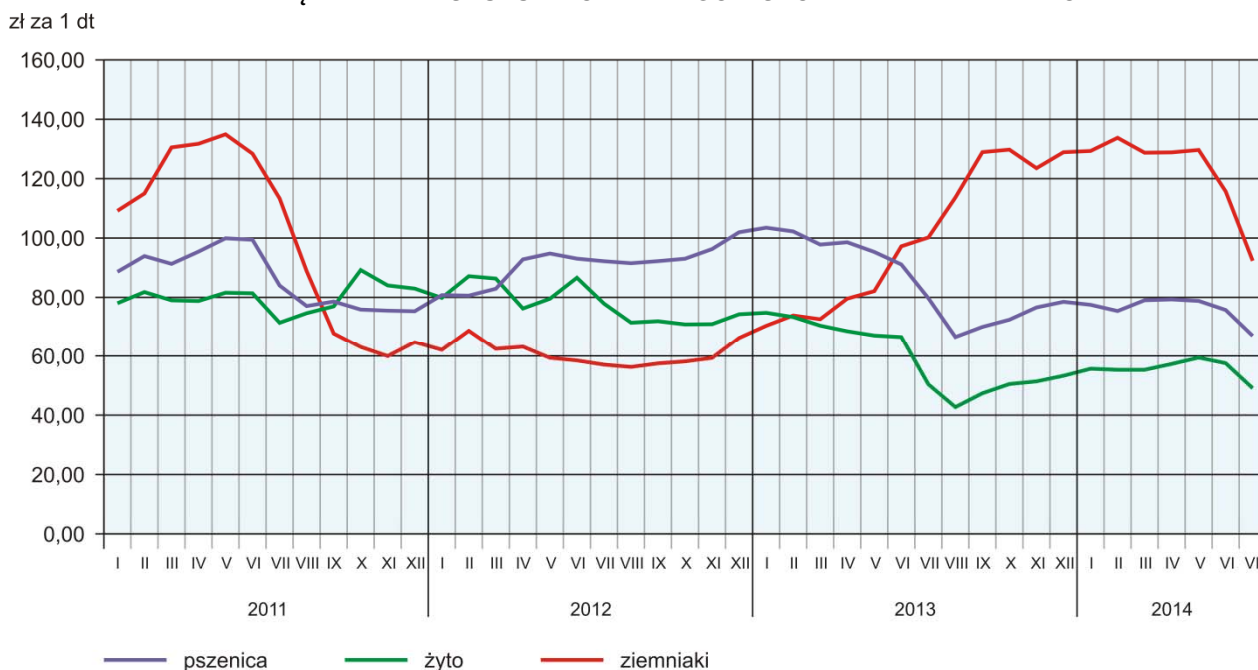
Wyszczególnienie	Ceny w skupie					Ceny na targowiskach				
	VII 2014			I–VII 2014		VII 2014			I–VII 2014	
	zł	VII 2013 = 100	VI 2014 = 100	zł	I–VII 2013 = 100	zł	VII 2013 = 100	VI 2014 = 100	zł	I–VII 2013 = 100
Pszenica <sup>a</sup> za 1 dt .....	66,98	84,1	88,4	76,16	78,8	88,46	86,9	99,6	89,43	87,9
Żyto <sup>a</sup> za 1 dt .....	49,07	97,4	85,3	54,14	83,0	57,99	86,8	99,7	58,71	85,2
Ziemniaki <sup>b</sup> za 1 dt .....	56,72	93,0	66,9	74,45	116,1	92,32	92,2	79,8	122,63	149,1
Żywiec rzeźny za 1 kg wagi żywej:										
bydło (bez cieląt).....	5,60	96,3	96,4	5,85	95,1	.	x	x	.	x
trzoda chlewna.....	5,33	92,5	100,2	5,04	93,9	5,05	96,6	96,7	5,12	98,8
drób .....	4,04	101,3	102,3	3,76	96,7	.	x	x	.	x
Prosię na chów za 1 szt.	.	x	x	.	x	154,33	98,6	105,8	152,80	98,0
Mleko za 1 hl.....	131,50	101,8	98,4	142,62	113,7	.	x	x	.	x

<sup>a</sup> W skupie bez ziarna siewnego. <sup>b</sup> Na targowiskach – jadalne późne.

W okresie styczeń–lipiec br. zarówno w skupie, jak i na targowiskach przeciętne ceny **pszenicy** i **żyta** były niższe niż w tym samym okresie 2013 r. W lipcu br. przeciętna cena pszenicy w skupie (66,98 zł/dt) była niższa o 11,6% niż przed miesiącem, a cena żyta (49,07 zł/dt) – o 14,7%. W odniesieniu do analogicznego miesiąca ub. roku średnie ceny skupu tych zbóż były niższe odpowiednio o 15,9% i o 2,6%. Na targowiskach za

pszenicę płacono 88,46 zł/dt, tj. o 0,4% mniej niż w czerwcu br. i o 13,1% mniej niż w lipcu ub. roku. Cena targowiskowa żyta wyniosła 57,99 zł/dt i była o 0,3% niższa niż przed miesiącem i o 13,2% niższa niż przed rokiem.

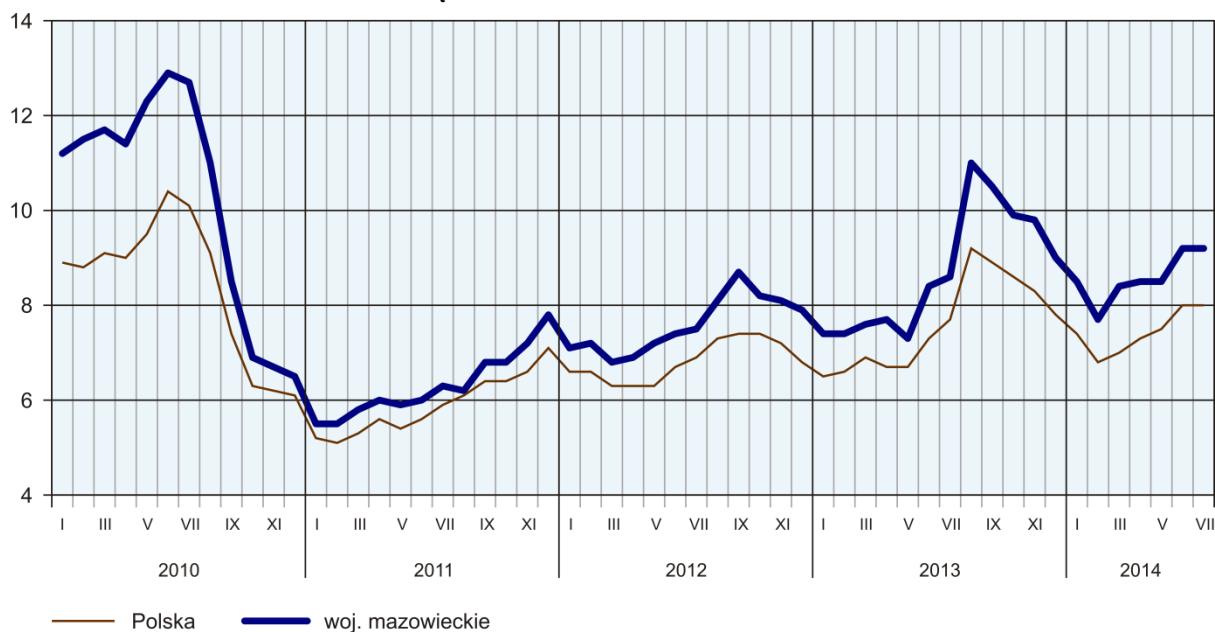
### PRZECIĘTNE CENY SKUPU ZBÓŻ I TARGOWISKOWE CENY ZIEMNIAKÓW



W lipcu br. przeciętne ceny ziemniaków na targowiskach i w skupie były znacznie niższe od notowanych przed miesiącem. Na targowiskach za 1 dt ziemniaków płacono 92,32 zł, tj. o 20,2% mniej niż w czerwcu br. i o 7,8% mniej niż w lipcu ub. roku. Średnia cena skupu ziemniaków wyniosła 56,72 zł/dt i również była niższa w porównaniu z poprzednim miesiącem i analogicznym okresem ub. roku (odpowiednio o 33,1% i o 7,0%).

W lipcu br. przeciętne ceny **żywca wieprzowego** w skupie i na targowiskach były niższe niż w lipcu ub. roku, natomiast w ujęciu miesięcznym ceny skupu tego surowca były nieco wyższe, a na targowiskach – niższe. Cena żywca wieprzowego w skupie (5,33 zł/kg) w porównaniu z poprzednim miesiącem wzrosła o 0,2%, natomiast w odniesieniu do analogicznego miesiąca ub. roku obniżyła się o 7,5%. W obrocie targowiskowym za 1 kg żywca wieprzowego płacono 5,05 zł, tj. o 3,3% mniej niż miesiąc temu i o 3,4% mniej niż rok temu. Nieznaczny w ujęciu miesięcznym wzrost cen żywca wieprzowego w skupie i jednocześnie nieznaczny spadek cen żyta na targowiskach nie spowodowały zmiany wskaźnika rentowności produkcji trzody chlewnej. W lipcu br. (tak samo jak przed miesiącem) cena 1 kg żywca wieprzowego równoważyła wartość 9,2 kg żyta (wobec 8,6 kg przed rokiem). Wzrosła przeciętna cena prosiąt przeznaczonych do dalszego chowu. Na targowiskach za 1 prosię płacono ok. 154 zł, tj. o 5,8% więcej niż w czerwcu br., jednak o 1,4% mniej niż w lipcu ub. roku.

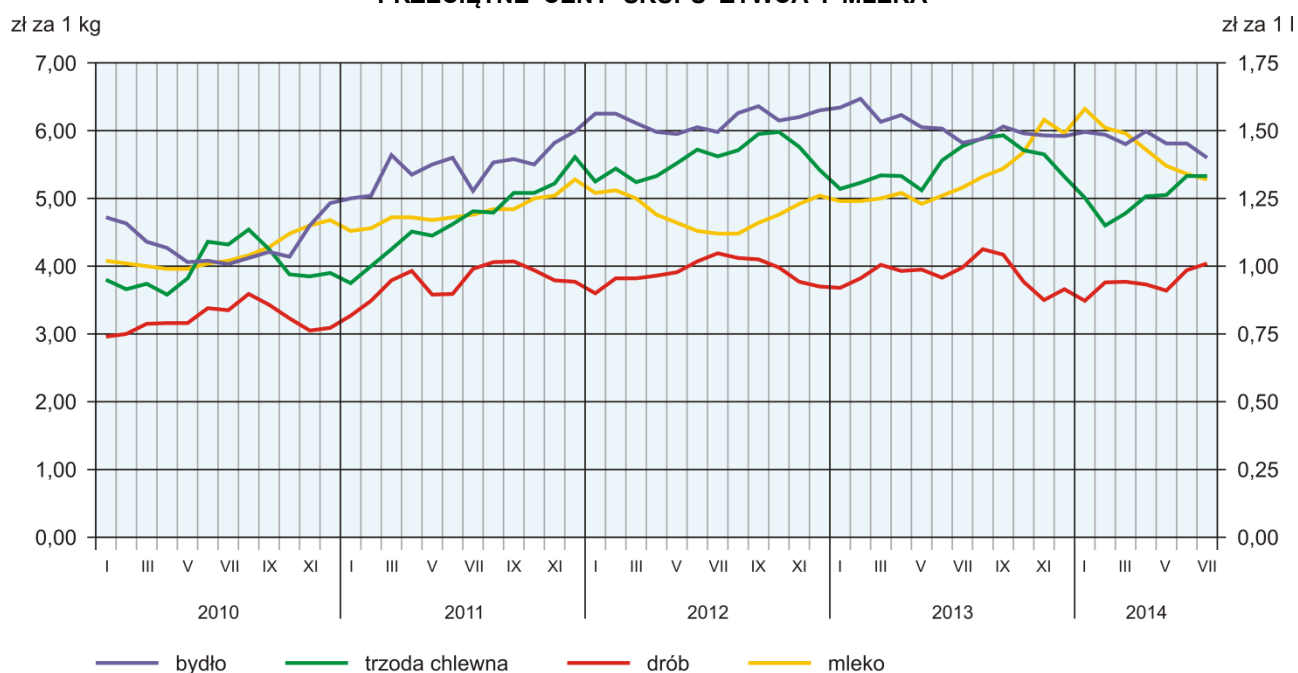
### RELACJA PRZECIĘTNYCH CEN SKUPU ŻYWCA WIEPRZOWEGO DO PRZECIĘTNYCH CEN ŻYTA NA TARGOWISKACH



W lipcu br. średnia cena **żywca wołowego** wyniosła 5,60 zł/kg i zarówno w skali miesiąca, jak i roku była niższa odpowiednio o 3,6% i o 3,7%.

Ponownie wzrosła cena skupu **żywca drobiowego**. W lipcu br. za 1 kg drobiu rzeźnego płacono przeciętnie 4,04 zł, tj. o 2,3% więcej w porównaniu z czerwcem br. i o 1,3% więcej w porównaniu z lipcem ub. roku.

### PRZECIĘTNE CENY SKUPU ŻYWCA I MLEKA



**Skup mleka** w okresie styczeń–lipiec br. wyniósł 1262,5 mln litrów i w porównaniu z analogicznym okresem 2013 r. był większy o 6,5%. W lipcu br., przy większych niż przed miesiącem dostawach mleka do skupu, średnia cena tego surowca (131,50 zł za 100 litrów) była o 1,6% niższa niż przed miesiącem, ale o 1,8% wyższa niż przed rokiem.

\*\*\*

## PRZEMYSŁ I BUDOWNICTWO

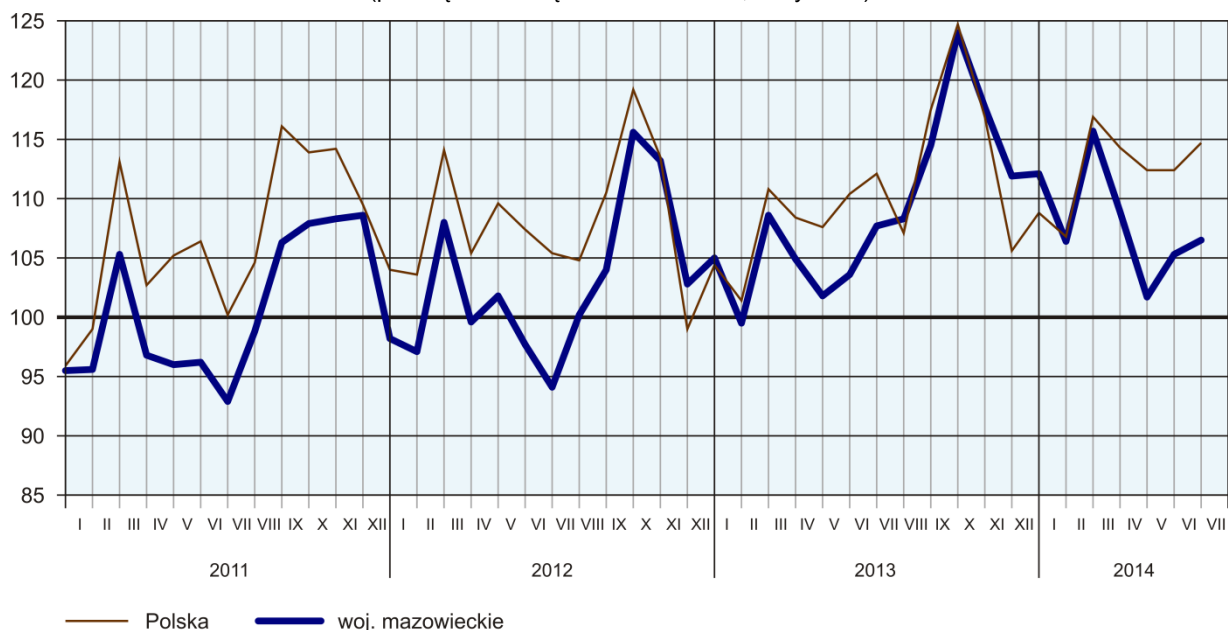
W lipcu br. odnotowano spadek produkcji sprzedanej przemysłu (w cenach stałych) w skali roku, po wzroście w poprzednich miesiącach. Wyższa niż przed rokiem była produkcja budowlano-montażowa (w cenach bieżących).

**Produkcja sprzedana przemysłu** w lipcu br. osiągnęła wartość (w cenach bieżących) 20032,0 mln zł i była (w cenach stałych) o 1,1% niższa niż przed rokiem (wobec wzrostu o 1,7% w czerwcu br. i o 14,3% w lipcu ub. roku); w stosunku do poprzedniego miesiąca zwiększyła się o 1,1%.

Produkcja sprzedana w przetwórstwie przemysłowym (stanowiąca ponad 77% produkcji sprzedanej przemysłu) w porównaniu z lipcem ub. roku zmniejszyła się o 1,1%. Zmniejszyła się również (o 3,2%) produkcja sprzedana w sekcji wytwarzanie i zaopatrywanie w energię elektryczną, gaz, parę wodną i gorącą wodę (udział tej sekcji stanowi ok. 20% produkcji przemysłowej).

### PRODUKCJA SPRZEDANA PRZEMYSŁU

(przeciętna miesięczna 2010 = 100; ceny stałe)



W lipcu br. spadek produkcji sprzedanej w ujęciu rocznym notowano w 13 (spośród 32 występujących w województwie) działach przemysłu, a wzrost – w 19. Wśród działów przetwórstwa przemysłowego obniżyła się produkcja m.in. chemikaliów i wyrobów chemicznych (o 13,9%), wyrobów z pozostałych mineralnych surowców niemetalicznych (o 8,3%), artykułów spożywczych (o 7,4%), napojów (o 2,6%). Natomiast wyższa niż przed rokiem była produkcja sprzedana m.in. komputerów, wyrobów elektronicznych i optycznych (o 24,6%), papieru i wyrobów z papieru (o 10,9%), maszyn i urządzeń (o 9,6%), urządzeń elektrycznych (o 9,0%) oraz wyrobów z gumy i tworzyw sztucznych (o 3,3%).



Dynamika (w cenach stałych) i struktura (w cenach bieżących) produkcji sprzedanej przemysłu kształtowały się następująco:

Wyszczególnienie	VII 2014	I–VII 2014	
		analogiczny okres roku poprzedniego = 100	w odsetkach
<b>O g ó ł e m</b> .....	<b>98,9</b>	<b>101,3</b>	<b>100,0</b>
w tym:			
Przetwórstwo przemysłowe.....	98,9	102,3	77,5
w tym produkcja:			
artykułów spożywczych.....	92,6	103,4	18,4
napojów .....	97,4	99,8	2,4
papieru i wyrobów z papieru .....	110,9	110,9	2,5
chemikaliów i wyrobów chemicznych.....	86,1	89,1	6,3
wyrobów z gumy i tworzyw sztucznych.....	103,3	105,2	3,6
wyrobów z pozostałych mineralnych surowców nie-metalicznych.....	91,7	107,3	2,7
wyrobów z metali <sup>Δ</sup> .....	99,3	103,0	3,0
komputerów, wyrobów elektronicznych i optycznych	124,6	106,4	2,9
urządzeń elektrycznych .....	109,0	112,6	3,7
maszyn i urządzeń <sup>Δ</sup> .....	109,6	113,1	3,3
Wytwarzanie i zaopatrywanie w energię elektryczną, gaz, parę wodną i gorącą wodę <sup>Δ</sup> .....	96,8	97,0	20,1

Wydajność pracy w przemyśle, mierzona produkcją sprzedaną na 1 zatrudnionego, w lipcu br. wyniosła (w cenach bieżących) 57,7 tys. zł i była (w cenach stałych) o 4,4% niższa niż przed rokiem, przy większym o 3,4% przeciętnym zatrudnieniu i wzroście przeciętnego miesięcznego wynagrodzenia brutto o 3,2%.

W okresie styczeń–lipiec br. produkcja sprzedana przemysłu wyniosła (w cenach bieżących) 140720,6 mln zł i była (w cenach stałych) o 1,3% wyższa niż w analogicznym okresie ub. roku (przed rokiem większa o 6,9%).

**Produkcja sprzedana budownictwa** (w cenach bieżących) w lipcu br. osiągnęła wartość 4934,1 mln zł i była o 3,6% wyższa niż przed rokiem (wobec spadku o 0,7% w poprzednim miesiącu i o 12,1% w lipcu ub. roku). W okresie styczeń–lipiec br. produkcja sprzedana budownictwa wyniosła 27321,1 mln zł i była o 13,4% większa w porównaniu z analogicznym okresem ub. roku (przed rokiem mniejsza o 25,5%).

W lipcu br. przeciętne zatrudnienie w budownictwie było o 7,5% niższe niż przed rokiem, przy wzroście przeciętnego miesięcznego wynagrodzenia brutto o 6,6%.

**Produkcja budowlano-montażowa** (w cenach bieżących) w lipcu br. wyniosła 1815,4 mln zł i była o 16,9% wyższa niż przed rokiem (wobec wzrostu o 0,5% w czerwcu br. i spadku o 28,9% w lipcu ub. roku). Wzrost odnotowano w podmiotach wykonujących roboty związane z budową obiektów inżynierii lądowej i wodnej (o 37,7%) oraz w jednostkach zajmujących się głównie budową budynków (o 16,5%). Zmniejszyła się natomiast produkcja w podmiotach specjalizujących się w robotach budowlanych specjalistycznych (o 10,7%).

W okresie styczeń–lipiec br. produkcja budowlano-montażowa ukształtowała się na poziomie 9125,8 mln zł i była o 5,2% większa niż w analogicznym okresie ub. roku (przed rokiem mniejsza o 27,8%).

Dynamika i struktura (w cenach bieżących) produkcji budowlano-montażowej kształtowały się następująco:

Wyszczególnienie	VII 2014	I–VII 2014	
		analogiczny okres roku poprzedniego = 100	w odsetkach
<b>O g ó ł e m</b> .....	<b>116,9</b>	<b>105,2</b>	<b>100,0</b>
Budowa budynków <sup>Δ</sup> .....	116,5	94,2	37,1
Budowa obiektów inżynierii lądowej i wodnej <sup>Δ</sup> .....	137,7	114,1	36,0
Roboty budowlane specjalistyczne .....	89,3	111,6	26,9

\*\*\*

## BUDOWNICTWO MIESZKANIOWE

W lipcu 2014 r. w porównaniu z analogicznym miesiącem ub. roku liczba mieszkań oddanych do użytkowania zmniejszyła się o 10,1%, więcej natomiast było mieszkań, na budowę których uzyskano pozwolenia oraz mieszkań rozpoczętych (wzrost odpowiednio o 91,3% i o 13,2%).

Według wstępnych danych<sup>2</sup> w lipcu br. **przekazano do użytkowania** 2437 mieszkań, tj. o 275 mniej niż przed rokiem. Najwięcej mieszkań wybudowali deweloperzy – 1210 (49,7% ogólnej ich liczby) oraz inwestorzy indywidualni – 902 (37,0%). Rok wcześniej udział tych form wyniósł odpowiednio 47,4% i 47,6%.

W porównaniu z lipcem 2013 r. mieszkań zrealizowanych z przeznaczeniem na sprzedaż lub wynajem było mniej o 5,8%, a mieszkań indywidualnych o 30,1%. Ponadto oddano do użytkowania 325 mieszkań spółdzielczych (przed rokiem 57). Nie oddano do użytkowania mieszkań społecznych czynszowych i zakładowych (podobnie jak przed rokiem) oraz komunalnych (w lipcu 2013 r. powstało 80 takich mieszkań). Efekty budownictwa mieszkaniowego uzyskane w województwie mazowieckim w lipcu br. stanowią 19,6% efektów krajowych.

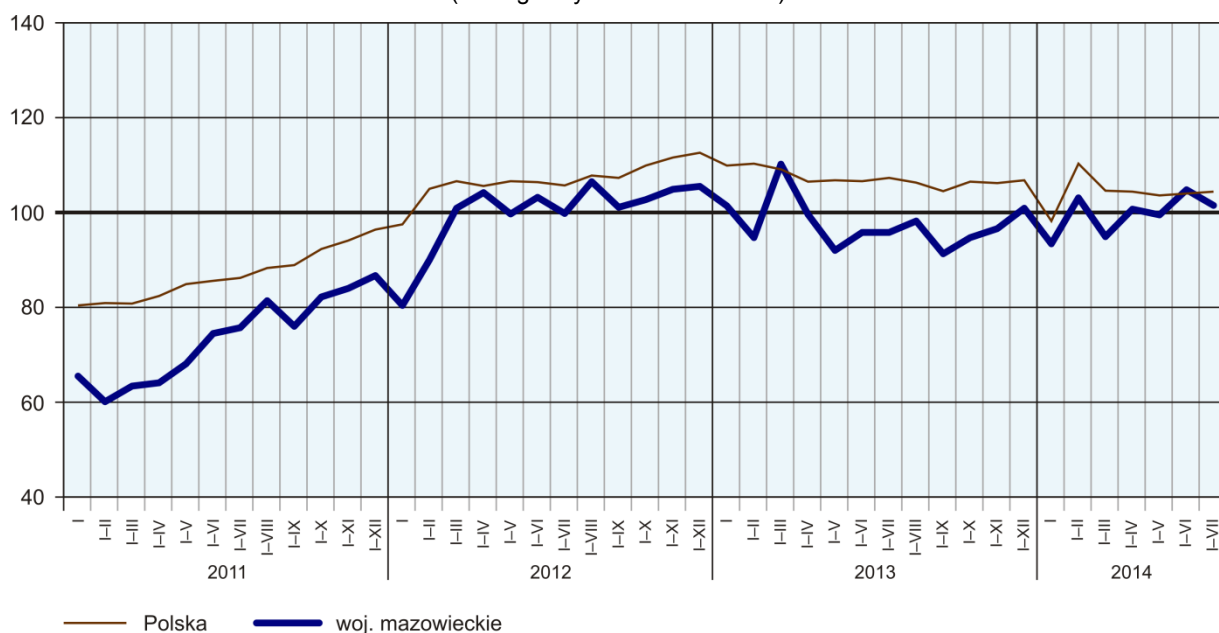
Liczba mieszkań oddanych do użytkowania w okresie styczeń–lipiec br. kształtowała się następująco:

Wyszczególnienie	Mieszkania oddane do użytkowania			Przeciętna powierzchnia użytkowa 1 mieszkania w m <sup>2</sup>
	w liczbach bezwzględnych	w odsetkach	I–VII 2013 = 100	
<b>O g ó ł e m</b> .....	<b>16703</b>	<b>100,0</b>	<b>106,0</b>	<b>94,0</b>
Indywidualne .....	6427	38,5	87,3	147,7
Przeznaczone na sprzedaż lub wynajem .....	9250	55,4	119,7	60,6
Spółdzielcze .....	792	4,7	189,9	61,4
Komunalne .....	144	0,9	88,9	44,0
Spółeczne czynszowe .....	16	0,1	17,0	78,2
Zakładowe .....	74	0,4	ok. 25 razy	55,5

W okresie styczeń–lipiec br. oddano do użytkowania 16703 mieszkania, tj. więcej w skali roku o 6,0%. W budownictwie indywidualnym, komunalnym oraz społecznym czynszowym liczba wybudowanych mieszkań była mniejsza niż rok wcześniej.

### MIESZKANIA ODDANE DO UŻYTKOWANIA

(analogiczny okres 2010 = 100)



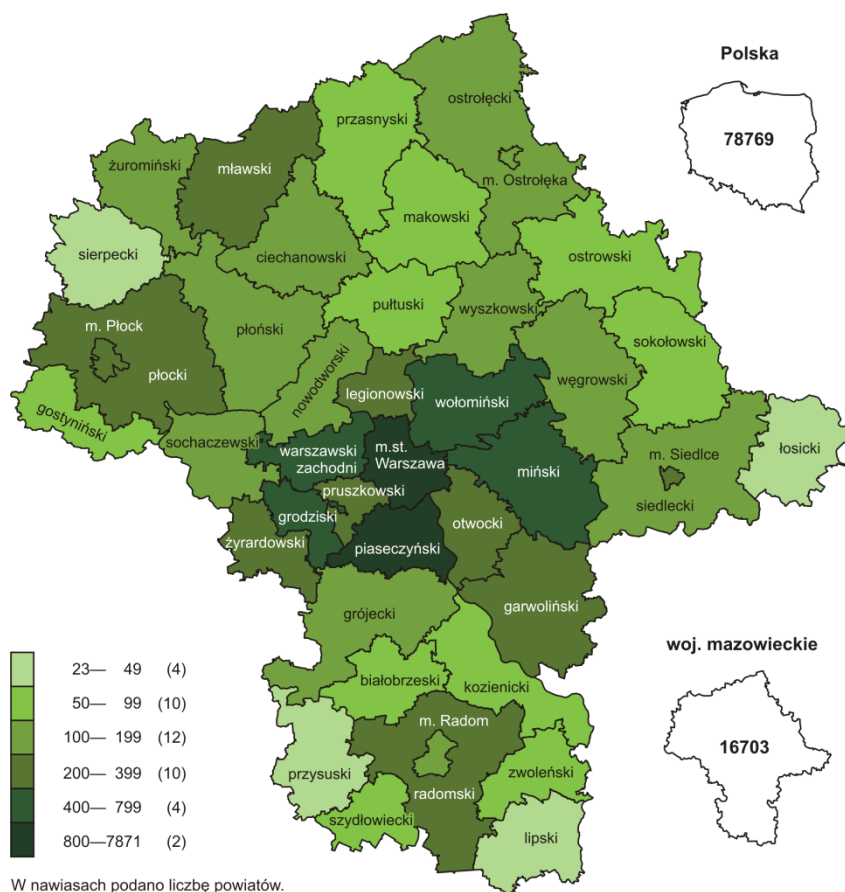
<sup>2</sup> Dane meldunkowe – mogą ulec zmianie po opracowaniu sprawozdań kwartalnych.

**Przeciętna powierzchnia użytkowa 1 mieszkania oddanego do użytkowania** w okresie siedmiu miesięcy br. wyniosła 94,0 m<sup>2</sup> i była o 7,6 m<sup>2</sup> mniejsza niż przed rokiem. Mieszkania większe niż rok wcześniej powstały w budownictwie indywidualnym oraz społecznym czynszowym.

Mieszkania o największej powierzchni użytkowej przekazano do użytkowania w powiecie przyskowskim (200,3 m<sup>2</sup>), a w dalszej kolejności w sierpeckim (161,1 m<sup>2</sup>), łosickim (159,4 m<sup>2</sup>) i radomskim (154,7 m<sup>2</sup>). Najmniejsze powstały w m.st. Warszawie (64,5 m<sup>2</sup>), m. Płocku (76,0 m<sup>2</sup>) oraz w m. Siedlcach (78,3 m<sup>2</sup>). Ponadto mieszkania o przeciętnej powierzchni użytkowej nie przekraczającej 100 m<sup>2</sup> wybudowano w powiecie żuromińskim (83,6 m<sup>2</sup>), w m. Ostrołęce (85,1 m<sup>2</sup>), a także w powiatach: mławskim (88,7 m<sup>2</sup>), żyrardowskim (92,4 m<sup>2</sup>) i ciechanowskim (95,2 m<sup>2</sup>).

Najwięcej mieszkań oddano do użytkowania w m.st. Warszawie (7871), a w dalszej kolejności w powiecie piaseczyńskim (966), wołomińskim (702) oraz grodziskim (618). Najmniej mieszkań powstało w powiecie łosickim (23), sierpeckim (36) i przysuskim (39).

### MIESZKANIA ODDANE DO UŻYTKOWANIA WEDŁUG POWIATÓW W OKRESIE STYCZEŃ–LIPIEC 2014 R.



W lipcu br. starostwa powiatowe wydały **pozwolenia na budowę** 3672 mieszkań, tj. o 91,3% więcej niż rok wcześniej. Z ogólnej liczby wydanych pozwoleń 69,6% dotyczyło mieszkań budowanych przez deweloperów, a 29,5% mieszkań indywidualnych.

W badanym miesiącu **rozpoczęto budowę** 2656 mieszkań, tj. więcej o 13,2% w porównaniu z lipcem 2013 r. W ogólnej liczbie mieszkań, których budowę rozpoczęto 57,2% stanowiły mieszkania przeznaczone na sprzedaż lub wynajem, a 42,8% mieszkania indywidualne.

Liczba mieszkań, na budowę których uzyskano pozwolenia i mieszkań, których budowę rozpoczęto w okresie **styczeń–lipiec br.** kształtowała się następująco:

Wyszczególnienie	Mieszkania, na budowę których wydano pozwolenia			Mieszkania, których budowę rozpoczęto		
	w liczbach bezwzględnych	w odsetkach	I–VII 2013 = = 100	w liczbach bezwzględnych	w odsetkach	I–VII 2013 = = 100
<b>O g ó ł e m</b> .....	<b>21391</b>	<b>100,0</b>	<b>138,0</b>	<b>18211</b>	<b>100,0</b>	<b>135,8</b>
Indywidualne .....	6635	31,0	108,8	6461	35,5	105,3
Przeznaczone na sprzedaż lub wynajem.....	14218	66,5	165,3	11604	63,7	166,0
Spółdzielcze.....	213	1,0	58,0	—	—	x
Komunalne.....	325	1,5	74,2	146	0,8	93,6
Spółeczne czynszowe.....	—	—	x	—	—	x
Zakładowe.....	—	—	x	—	—	x

\*\*\*

## RYNEK WEWNĘTRZNY

W lipcu br. (w drugim miesiącu z kolei) notowano spadek sprzedaży detalicznej w skali roku. Nadal wyższa niż przed rokiem była sprzedaż hurtowa.

**Sprzedaż detaliczna** (w cenach bieżących) zrealizowana przez przedsiębiorstwa handlowe i niehandlowe w lipcu br. była o 1,3% niższa niż przed rokiem (wobec spadku o 1,5% w czerwcu br. oraz wzrostu o 2,2% w lipcu ub. roku). Wśród grup o znaczącym udziale w sprzedaży detalicznej ogółem spadek zanotowano w grupie „paliwa stałe, ciekłe i gazowe” (o 8,7%) oraz w grupie „pozostałe” (o 2,7%). Zwiększyła się natomiast sprzedaż w grupach „meble, RTV, AGD” (o 4,8%) oraz „żywność, napoje i wyroby tytoniowe” (o 4,1%). Z pozostałych grup niższa niż w lipcu ub. roku była „pozostała sprzedaż detaliczna w niewyspecjalizowanych sklepach” (o 2,8%) oraz sprzedaż „włókna, odzieży, obuwia” (o 2,4%).

W okresie styczeń–lipiec br. sprzedaż detaliczna była o 1,7% większa niż w analogicznym okresie ub. roku (przed rokiem mniejsza o 1,7%).

Dynamika i struktura (w cenach bieżących) sprzedaży detalicznej kształtowały się następująco:

Wyszczególnienie	VII 2014	I–VII 2014	
	analogiczny okres roku poprzedniego = 100		w odsetkach
<b>O g ó ł e m</b> <sup>a</sup> .....	<b>98,7</b>	<b>101,7</b>	<b>100,0</b>
w tym:			
Pojazdy samochodowe, motocykle, części .....	100,4	108,6	8,9
Paliwa stałe, ciekłe i gazowe.....	91,3	94,0	35,7
Żywność, napoje i wyroby tytoniowe.....	104,1	101,6	18,7
Pozostała sprzedaż detaliczna w niewyspecjalizowanych sklepach.....	97,2	95,9	5,6
Farmaceutyki, kosmetyki, sprzęt ortopedyczny....	105,1	105,6	4,8
Włókno, odzież, obuwie .....	97,6	99,3	5,4
Meble, RTV, AGD .....	104,8	106,4	16,1
Prasa, książki, pozostała sprzedaż w wyspecjalizowanych sklepach.....	108,9	110,9	7,3
Pozostałe .....	97,3	110,9	14,6

<sup>a</sup> Grupowania przedsiębiorstw dokonano na podstawie Polskiej Klasyfikacji Działalności – PKD 2007, zaliczając przedsiębiorstwo do określonej kategorii według przeważającego rodzaju działalności, zgodnie z aktualnym w omawianym okresie stanem organizacyjnym. Odnotowane zmiany (wzrost/spadek) sprzedaży detalicznej w poszczególnych grupach rodzajów działalności przedsiębiorstw mogą zatem również wynikać ze zmiany przeważającego rodzaju działalności przedsiębiorstwa oraz zmian organizacyjnych. Nie ma to wpływu na dynamikę sprzedaży detalicznej ogółem.

**Sprzedaż hurtowa** (w cenach bieżących) w przedsiębiorstwach handlowych w lipcu br. była o 3,0% wyższa niż przed rokiem, a w przedsiębiorstwach hurtowych – większa o 3,5%.

W okresie styczeń–lipiec br., w porównaniu z analogicznym okresem ub. roku, sprzedaż hurtowa w przedsiębiorstwach handlowych zwiększyła się o 6,9%, a w przedsiębiorstwach hurtowych – o 5,4%.

\*\*\*

## WYNIKI FINANSOWE PRZEDSIĘBIORSTW

W I półroczu 2014 r. wyniki finansowe badanych przedsiębiorstw były mniej korzystne niż uzyskane rok wcześniej, z wyjątkiem wyniku na sprzedaży produktów, towarów i materiałów. Niższe niż przed rokiem były wskaźniki rentowności brutto i netto.

Przychody, koszty oraz wyniki finansowe podmiotów objętych badaniem kształtowały się następująco:

Wyszczególnienie	I–VI 2013	I–VI 2014
	w mln zł	
Przychody z całokształtu działalności .....	390970,9	392919,7
w tym przychody ze sprzedaży produktów, towarów i materiałów .....	373492,6	380691,8
Koszty uzyskania przychodów z całokształtu działalności .....	375745,7	381578,8
w tym koszt własny sprzedanych produktów oraz wartość sprzedanych towarów i materiałów.....	361249,9	366044,2
Wynik na sprzedaży produktów, towarów i materiałów .....	12242,7	14647,6
Wynik na pozostałej działalności operacyjnej .....	2679,1	1024,3
Wynik na operacjach finansowych .....	303,3	–4330,9
Wynik na działalności gospodarczej .....	15225,1	11341,0
Wynik zdarzeń nadzwyczajnych .....	–13,2	0,8
Wynik finansowy brutto .....	15212,0	11341,7
Wynik finansowy netto .....	13022,5	8672,7
zysk netto .....	18871,8	16998,9
strata netto.....	5849,3	8326,2

**Przychody z całokształtu działalności** w I półroczu br. były o 0,5% wyższe niż w analogicznym okresie ub. roku, natomiast **koszty uzyskania tych przychodów** zwiększyły się o 1,6%, co skutkowało pogorszeniem wskaźnika poziomu kosztów. Przychody netto ze sprzedaży produktów, towarów i materiałów oraz koszty tej działalności były wyższe niż przed rokiem odpowiednio o 1,9% i o 1,3%. W ujęciu wartościowym największy wzrost przychodów netto ze sprzedaży produktów, towarów i materiałów odnotowano w przetwórstwie przemysłowym, w wytwarzaniu i zaopatrywaniu w energię elektryczną, gaz, parę wodną i gorącą wodę oraz w budownictwie.

Wynik finansowy ze sprzedaży produktów, towarów i materiałów był o 19,6% wyższy niż przed rokiem i wyniósł 14647,6 mln zł. Wynik na pozostałej działalności operacyjnej był niższy o 61,8% i osiągnął wartość 1024,3 mln zł. Znacznie gorszy niż przed rokiem był wynik na operacjach finansowych (strata 4330,9 mln zł wobec zysku 303,3 mln zł), co było następstwem spadku przychodów finansowych (o 38,6%) i jednoczesnego wzrostu kosztów finansowych (o 8,6%).

W rezultacie **wynik finansowy na działalności gospodarczej** ukształtował się na poziomie 11341,0 mln zł i był o 25,5% niższy niż przed rokiem. Po uwzględnieniu wyniku zdarzeń nadzwyczajnych w kwocie 0,8 mln zł wynik finansowy brutto osiągnął wartość 11341,7 mln zł i był niższy o 3870,2 mln zł (o 25,4%) od uzyskanego w I półroczu 2013 r. Obciążenia wyniku finansowego brutto wzrosły w skali roku o 21,9% do 2669,1 mln zł. **Wynik finansowy netto** ukształtował się na poziomie 8672,7 mln zł i był niższy o 4349,8 mln zł (o 33,4%) w porównaniu z uzyskanym rok wcześniej; zysk netto zmniejszył się o 9,9%, a strata netto zwiększyła się o 42,3%.

W omawianym okresie zysk netto wykazało 70,9% badanych przedsiębiorstw (wobec 66,5% przed rokiem). Udział przychodów przedsiębiorstw wykazujących zysk netto w ogólnej kwocie przychodów z całokształtu działalności zwiększył się z 64,6% do 68,6%. W przetwórstwie przemysłowym zysk netto odnotowało 79,7% przedsiębiorstw (w I półroczu 2013 r. – 73,5%), a udział uzyskanych przez nie przychodów w przychodach wszystkich podmiotów tej sekcji stanowił 55,4% (rok wcześniej 48,9%).

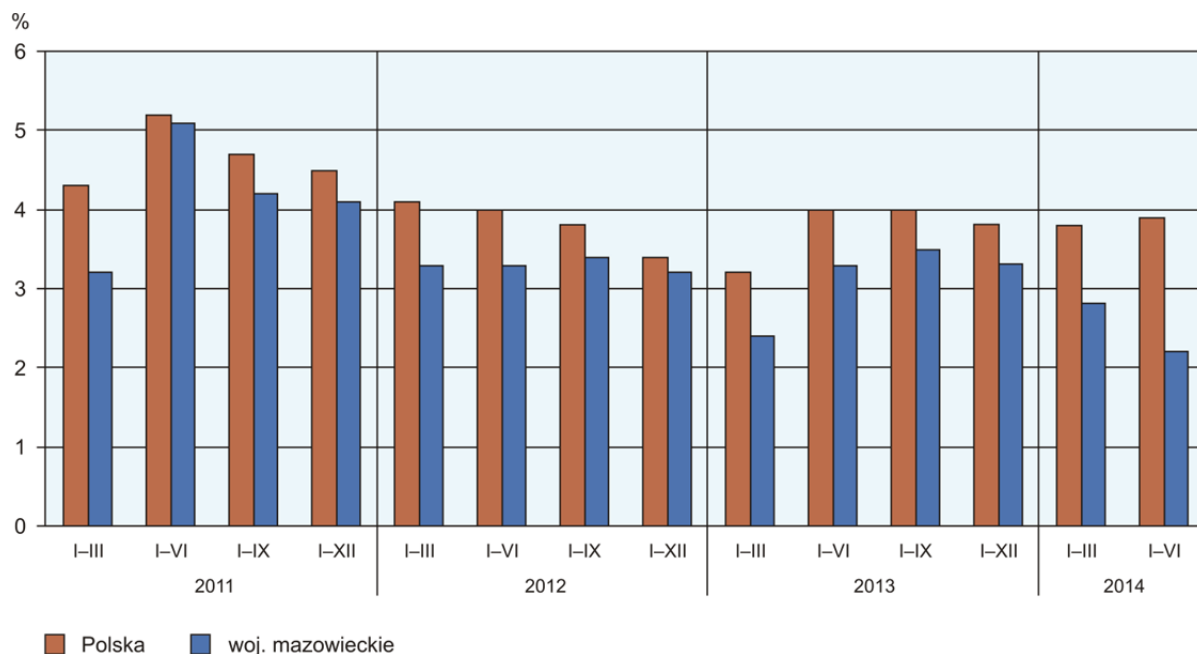
Dla ogółu przedsiębiorstw wskaźnik poziomu kosztów z całokształtu działalności pogorszył się w skali roku o 1,0 p. proc., wskaźnik rentowności sprzedaży produktów, towarów i materiałów wzrósł o 0,5 p. proc., wskaźniki rentowności obrotu brutto i netto spadły odpowiednio o 1,0 i o 1,1 p. proc., a wskaźniki płynności finansowej I i II stopnia wzrosły odpowiednio o 3,4 i o 5,3 p. proc.

Podstawowe wskaźniki ekonomiczno-finansowe podmiotów objętych badaniem kształtowały się następująco:

Wyszczególnienie	I–VI 2013	I–VI 2014
	w %	
Wskaźnik poziomu kosztów .....	96,1	97,1
Wskaźnik rentowności ze sprzedaży produktów, towarów i materiałów.....	3,3	3,8
Wskaźnik rentowności obrotu brutto .....	3,9	2,9
Wskaźnik rentowności obrotu netto .....	3,3	2,2
Wskaźnik płynności finansowej I stopnia .....	41,9	45,3
Wskaźnik płynności finansowej II stopnia .....	104,1	109,4

Spośród 16 sekcji najbardziej rentowne rodzaje działalności to wytwarzanie i zaopatrywanie w energię elektryczną, gaz, parę wodną i gorącą wodę oraz dostawa wody; gospodarowanie ściekami i odpadami; rekultywacja (wskaźnik rentowności obrotu netto po 9,9%). W porównaniu z I półroczem ub. roku poprawę rentowności obrotu netto odnotowano w 8 sekcjach, przy czym jeden z największych wzrostów miał miejsce w działalności profesjonalnej, naukowej i technicznej (o 3,8 p. proc.).

#### WSKAŹNIK RENTOWNOŚCI OBROTU NETTO



Wartość **aktywów obrotowych** badanych przedsiębiorstw wyniosła na koniec czerwca 2014 r. 250261,7 mln zł i była o 1,1% wyższa niż przed rokiem, przy czym krótkoterminowe rozliczenia międzyokresowe były wyższe o 5,7%, inwestycje krótkoterminowe – o 4,2%, natomiast należności krótkoterminowe były niższe o 0,6%, a zapasy – o 0,2%. W rzeczowej strukturze aktywów obrotowych zwiększył się udział inwestycji krótkoterminowych (z 29,0% do 29,9%) i krótkoterminowych rozliczeń międzyokresowych (z 3,7% do 3,9%), obniżył się natomiast udział należności krótkoterminowych (z 43,1% do 42,3%) i zapasów (z 24,2% do 23,9%). W strukturze zapasów wzrósł udział towarów (z 42,5% do 44,0%), zmniejszył się natomiast udział półproduktów i produktów w toku (z 12,8% do 11,2%), materiałów (z 27,0% do 25,5%) oraz produktów gotowych (z 16,0% do 15,5%).

Aktywa obrotowe finansowane były głównie zobowiązaniami krótkoterminowymi – relacja zobowiązań krótkoterminowych do aktywów obrotowych wyniosła 66,0% wobec 69,2% rok wcześniej.

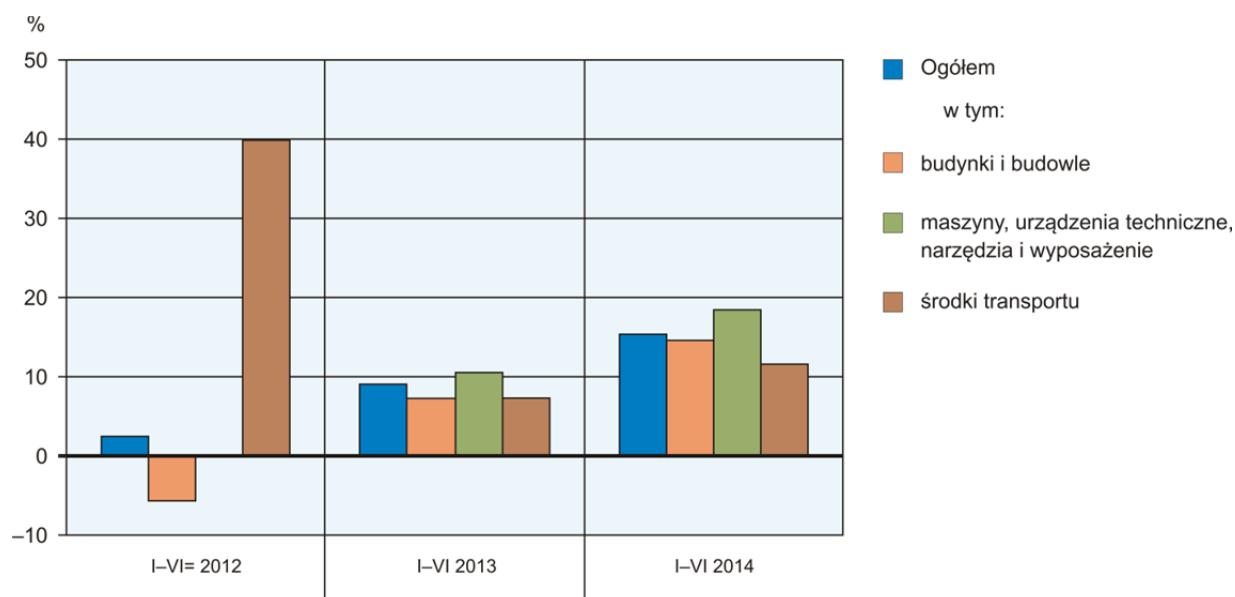
**Zobowiązania długo- i krótkoterminowe** (bez funduszy specjalnych) w końcu czerwca 2014 r. wyniosły 286377,3 mln zł i były o 1,6% wyższe niż przed rokiem. Zobowiązania długoterminowe stanowiły 42,3% ogółu zobowiązań (wobec 39,2% w czerwcu 2013 r.), a ich wartość wyniosła 121219,1 mln zł i była o 9,6% większa niż rok wcześniej. Zobowiązania krótkoterminowe badanych przedsiębiorstw wyniosły 165158,2 mln zł i w skali roku były niższe o 3,6%, w tym z tytułu podatków, ceł, ubezpieczeń i innych świadczeń – niższe o 3,4%, natomiast z tytułu dostaw i usług – wyższe o 1,0%.

\*\*\*

## NAKŁADY INWESTYCYJNE

**Nakłady inwestycyjne** zrealizowane w I półroczu br. przez przedsiębiorstwa mające siedzibę na terenie województwa mazowieckiego osiągnęły wartość 15660,1 mln zł i były (w cenach bieżących) o 15,3% wyższe niż w analogicznym okresie ub. roku. Nakłady na budynki i budowle zwiększyły się o 14,6%, natomiast na zakupy – o 16,4%, z tego nakłady na maszyny, urządzenia techniczne, narzędzia i wyposażenie były wyższe o 18,4%, a nakłady na środki transportu – o 11,5%. Udział zakupów w nakładach ogółem wyniósł 58,7% (przed rokiem 58,1%).

**NAKŁADY INWESTYCYJNE (ceny bieżące)**  
wzrost/spadek w stosunku do roku poprzedniego



Wzrost nakładów inwestycyjnych miał miejsce m.in. w zakwaterowaniu i gastronomii (o 29,9%), w przetwórstwie przemysłowym (o 29,1%) oraz w wytwarzaniu i zaopatrywaniu w energię elektryczną, gaz, parę wodną i gorącą wodę (o 25,6%). Spadek nakładów odnotowano m.in. w informacji i komunikacji (o 21,0%).

W I półroczu br. inwestowały głównie przedsiębiorstwa prowadzące działalność w zakresie transportu i gospodarki magazynowej (na które przypadało 27,6% ogółu poniesionych nakładów), w zakresie przetwórstwa przemysłowego (22,0%) oraz wytwarzania i zaopatrywania w energię elektryczną, gaz, parę wodną i gorącą wodę (16,0%). W strukturze nakładów według sekcji w porównaniu z analogicznym okresem ub. roku najbardziej zwiększył się udział nakładów poniesionych przez przedsiębiorstwa prowadzące działalność w przetwórstwie przemysłowym (o 2,4 p. proc.), natomiast najbardziej zmniejszył się udział nakładów przedsiębiorstw zajmujących się informacją i komunikacją (o 4,7 p. proc.).

W okresie styczeń–czerwiec br. **rozpoczęto 33360 inwestycji**, tj. o 13,2% więcej niż przed rokiem. Łączna wartość kosztorysowa inwestycji nowo rozpoczętych wyniosła 8613,8 mln zł i była o 15,4% niższa niż w I półroczu ub. roku. Na ulepszenie (tj. przebudowę, rozbudowę, rekonstrukcję lub modernizację) istniejących środków trwałych przypadało 35,8% wartości kosztorysowej wszystkich inwestycji rozpoczętych (przed rokiem 45,4%). Zmniejszyła się w skali roku wartość kosztorysowa inwestycji rozpoczętych przez przedsiębiorstwa działające m.in. w transporcie i gospodarce magazynowej (o 56,4%), w budownictwie (o 36,7%), w obsłudze rynku nieruchomości (o 32,8%) oraz w przetwórstwie przemysłowym (o 28,2%).

\*\*\*



**WYBRANE DANE O WOJEWÓDZTWIE MAZOWIECKIM**

WYSZCZEGÓLNIENIE A – 2013 r. B – 2014 r.		I	II	III	IV	V	VI	VII	VIII	IX	X	XI	XII
Przeciętne zatrudnienie w sektorze przedsiębiorstw <sup>a</sup> (w tys. osób)	A	1317,0	1316,6	1312,7	1304,8	1304,2	1308,7	1319,7	1321,4	1321,9	1328,6	1329,6	1326,8
	B	1328,0	1326,7	1327,4	1325,8	1327,7	1331,4	1336,4					
poprzedni miesiąc = 100 .....	A	100,2	100,0	99,7	99,4	100,0	100,3	100,8	100,1	100,0	100,5	100,1	99,8
	B	100,1	99,9	100,1	99,9	100,1	100,3	100,4					
analogiczny miesiąc poprzedniego roku = 100 .....	A	98,7	98,8	98,8	98,5	98,6	98,8	99,6	99,8	100,1	100,7	100,8	101,0
	B	100,8	100,8	101,1	101,6	101,8	101,7	101,3					
Bezrobotni zarejestrowani (w tys. osób; stan w końcu okresu)	A	290,1	296,6	296,8	293,6	287,5	281,8	281,8	282,0	281,0	278,4	280,9	283,2
	B	295,3	295,4	287,4	276,8	268,3	261,7	259,6					
Stopa bezrobocia <sup>b</sup> (w %; stan w końcu okresu) .....	A	11,3	11,5	11,5	11,4	11,2	11,0	11,0	11,0	11,0	10,9	11,0	11,0
	B	11,4	11,4	11,1	10,8	10,5	10,2	10,2					
Oferty pracy (zgłoszone w ciągu miesiąca) .....	A	7291	9424	9761	9039	8492	7946	8113	7847	8380	8763	6923	5393
	B	9970	12768	12655	12920	12325	9485	10548					
Bezrobotni na 1 ofertę pracy (stan w końcu okresu).....	A	72	54	68	69	65	64	55	55	51	55	63	101
	B	54	41	39	35	36	34	32					
Przeciętne miesięczne wynagrodzenia brutto w sektorze przedsiębiorstw <sup>a</sup> (w zł)	A	4510,78	4529,75	4777,81	4746,78	4496,60	4593,31	4607,40	4576,96	4536,73	4728,42	4638,44	4889,19
	B	4655,22	4743,85	5107,18	4887,10	4798,29	4762,79	4817,70					
poprzedni miesiąc = 100 .....	A	94,9	100,4	105,5	99,4	94,7	102,2	100,3	99,3	99,1	104,2	98,1	105,4
	B	95,2	101,9	107,7	95,7	98,2	99,3	101,2					
analogiczny miesiąc poprzedniego roku = 100 .....	A	100,3	101,3	101,9	102,7	102,4	101,3	102,5	102,6	102,1	102,2	102,2	102,8
	B	103,2	104,7	106,9	103,0	106,7	103,7	104,6					
Wskaźniki cen:													
towarów i usług konsumpcyjnych <sup>c</sup> :													
analogiczny okres poprzedniego roku = 100.....	A	.	.	101,4	.	.	100,6	.	.	100,8	.	.	100,5
	B	.	.	100,4	.	.	.	.					

<sup>a</sup> W przedsiębiorstwach, w których liczba pracujących przekracza 9 osób. <sup>b</sup> Udział zarejestrowanych bezrobotnych w cywilnej ludności aktywnej zawodowo, szacowanej na koniec każdego miesiąca. <sup>c</sup> W kwartale.

**WYBRANE DANE O WOJEWÓDZTWIE MAZOWIECKIM (cd.)**

WYSZCZEGÓLNIENIE A – 2013 r. B – 2014 r.		I	II	III	IV	V	VI	VII	VIII	IX	X	XI	XII
Wskaźniki cen (dok.):													
skupu ziarna zbóż:													
poprzedni miesiąc = 100 .....	A	102,7	98,2	93,4	102,4	98,4	93,9	83,8	87,4	104,6	102,5	107,7	103,2
	B	101,2	94,4	105,3	100,9	98,6	94,8	85,7					
analogiczny miesiąc poprzedniego roku = 100 .....	A	122,6	119,7	109,1	100,6	97,6	93,1	82,9	72,0	75,1	75,0	80,5	77,8
	B	76,6	73,6	82,9	81,7	81,9	82,7	84,6					
skupu żywca rzeźnego wołowego (bez cieląt):													
poprzedni miesiąc = 100 .....	A	100,6	102,1	94,6	101,8	97,0	99,7	96,5	101,1	103,1	98,4	99,5	99,8
	B	101,0	99,4	97,6	103,2	97,0	100,0	96,4					
analogiczny miesiąc poprzedniego roku = 100 .....	A	101,5	103,6	100,2	104,3	101,7	99,7	97,3	94,0	95,3	97,0	95,7	94,0
	B	94,3	91,8	94,7	96,1	96,0	96,4	96,3					
skupu żywca rzeźnego wieprzowego:													
poprzedni miesiąc = 100 .....	A	94,8	101,7	102,1	99,8	96,2	108,6	103,7	102,1	100,7	96,3	98,9	94,2
	B	94,3	91,7	104,0	105,3	100,4	105,4	100,2					
analogiczny miesiąc poprzedniego roku = 100 .....	A	97,8	96,2	101,9	99,9	92,8	97,2	102,6	103,1	99,6	95,5	98,1	98,1
	B	97,6	87,9	89,6	94,5	98,7	95,7	92,5					
Relacje cen skupu <sup>a</sup> żywca wieprzowego do cen targowiskowych żyta													
	A	7,4	7,4	7,6	7,7	7,3	8,4	8,6	11,0	10,5	9,9	9,8	9,0
	B	8,5	7,7	8,4	8,5	8,5	9,2	9,2					
Produkcja sprzedana przemysłu <sup>b</sup> (w cenach stałych):													
poprzedni miesiąc = 100 .....	A	102,1	94,8	109,1	96,6	97,0	101,8	104,0	100,6	105,7	108,3	94,9	95,1
	B	100,2	94,9	108,7	94,1	95,4	101,3*	101,1					
analogiczny miesiąc poprzedniego roku = 100 .....	A	106,8	102,4	100,5	105,2	99,8	105,8	114,3	108,0	110,0	107,2	104,0	108,8
	B	106,8	106,9	106,6	103,9	102,2	101,7*	98,9					
Produkcja budowlano-montażowa <sup>b</sup> (w cenach bieżących):													
poprzedni miesiąc = 100 .....	A	57,8	82,9	141,2	109,8	111,9	116,2	102,2	103,4	93,2	131,3	97,6	79,8
	B	49,1	138,0	120,4	92,5	119,9	110,3	118,9					
analogiczny miesiąc poprzedniego roku = 100 .....	A	78,3	78,7	79,7	72,9	59,8	69,3	71,1	75,8	70,3	81,1	100,0	97,2
	B	82,6	137,5	117,3	98,9	105,9	100,5	116,9					

<sup>a</sup> Ceny bieżące bez VAT. <sup>b</sup> W przedsiębiorstwach, w których liczba pracujących przekracza 9 osób.

**WYBRANE DANE O WOJEWÓDZTWIE MAZOWIECKIM (dok.)**

WYSZCZEGÓLNIENIE A – 2013 r. B – 2014 r.		I	II	III	IV	V	VI	VII	VIII	IX	X	XI	XII
Mieszkania oddane do użytkowania (od początku roku)	A	2840	4782	8045	9711	11026	13049	15761	17737	19761	23288	25689	29233
	B	2616	5205	6925	9815	11930	14266	16703					
analogiczny okres poprzedniego roku = 100 .....	A	126,1	105,3	109,2	95,6	92,3	92,8	96,0	92,2	90,2	92,3	92,2	95,7
	B	92,1	108,8	86,1	101,1	108,2	109,3	106,0					
Sprzedż detaliczna towarów <sup>a</sup> (w cenach bieżących):													
poprzedni miesiąc = 100 .....	A	75,8	95,3	114,6	101,3	100,4	102,5	103,8	98,2	101,3	101,8	95,3	117,6
	B	75,7	97,6	113,6	101,6	100,6	97,5	104,0					
analogiczny miesiąc poprzedniego roku = 100 .....	A	101,9	96,5	95,5	96,7	95,1	99,8	102,2	100,7	101,4	97,4	101,2	101,7
	B	101,5	104,0	103,1	103,4	103,6	98,5	98,7					
Wskaźnik rentowności obrotu w przedsiębiorstwach <sup>b</sup> :													
brutto <sup>c</sup> (w %) .....	A	.	.	3,1	.	.	3,9	.	.	4,1	.	.	3,9
	B	.	.	3,6	.	.	2,9	.					
netto <sup>d</sup> (w %) .....	A	.	.	2,4	.	.	3,3	.	.	3,5	.	.	3,3
	B	.	.	2,8	.	.	2,2	.					
Nakłady inwestycyjne przedsiębiorstw <sup>b</sup> – od początku roku (w mln zł; ceny bieżące)	A	.	.	5159,4	.	.	13578,6	.	.	22816,3	.	.	35672,4
	B	.	.	6085,7	.	.	15660,1	.					
analogiczny okres poprzedniego roku = 100 (ceny bieżące)	A	.	.	107,2	.	.	109,0	.	.	113,9	.	.	114,6
	B	.	.	118,0	.	.	115,3	.					
Podmioty gospodarki narodowej <sup>e</sup> w rejestrze REGON (stan w końcu okresu)	A	698956	701010	703551	704929	707492	710469	713362	716060	718858	720629	723170	724997
	B	725828	727390	729186	728316	729831	731269	731704					
w tym spółki handlowe .....	A	105671	106483	107314	108259	109136	109975	111090	111973	113119	114564	115875	116949
	B	117820	118646	119602	120428	121363	122144	122919					
w tym z udziałem kapitału zagranicznego .....	A	28953	29106	29315	29455	29624	29775	29963	30115	30336	30550	30704	30911
	B	31083	31252	31476	31697	31880	32090	32290					

<sup>a</sup> W przedsiębiorstwach, w których liczba pracujących przekracza 9 osób. <sup>b</sup> W przedsiębiorstwach, w których liczba pracujących przekracza 49 osób. <sup>c</sup> Relacja wyniku finansowego brutto do przychodów z całokształtu działalności. <sup>d</sup> Relacja wyniku finansowego netto do przychodów z całokształtu działalności. <sup>e</sup> Bez osób prowadzących gospodarstwa indywidualne w rolnictwie.