



URZĄD STATYSTYCZNY W WARSZAWIE
ul. 1 Sierpnia 21, 02-134 Warszawa

Kontakt: e-mail: sekretariatUSWAW@stat.gov.pl
tel. 22 464 23 15
faks 22 846 76 67

Internet: warszawa.stat.gov.pl

**KOMUNIKAT O SYTUACJI SPOŁECZNO-GOSPODARCZEJ
WOJEWÓDZTWA MAZOWIECKIEGO
W MAJU 2014 R.**

Nr 5/2014

opublikowany 30.06.2014

- ⇒ W maju br. przeciętne zatrudnienie w sektorze przedsiębiorstw było wyższe niż przed rokiem (o 1,8%). Stopa bezrobocia rejestrowanego obniżyła się zarówno w skali miesiąca, jak i roku i wyniosła 10,5%.
- ⇒ Przeciętne miesięczne wynagrodzenie brutto w sektorze przedsiębiorstw w maju br. było wyższe od notowanego rok wcześniej (o 6,7%).
- ⇒ Na rynku rolnym w maju 2014 r., zarówno w ujęciu rocznym, jak i miesięcznym odnotowano spadek cen większości produktów rolnych, z tym że więcej niż przed rokiem płacono za ziemniaki, prosię na chów i mleko, a więcej niż przed miesiącem – za ziemniaki oraz żyto i żywiec wieprzowy w skupie.
- ⇒ W maju br. produkcja sprzedana przemysłu była wyższa niż przed rokiem (o 2,5%, w cenach stałych). Zwiększyła się również w skali roku produkcja budowlano-montażowa (o 5,9%, w cenach bieżących).
- ⇒ Liczba mieszkań oddanych do użytkowania w maju 2014 r. była większa niż rok wcześniej o 60,8%. Najwięcej mieszkań przekazali inwestorzy budujący na sprzedaż lub wynajem oraz indywidualni.
- ⇒ W maju br. odnotowano wzrost sprzedaży detalicznej w skali roku (o 3,6%). Wyższa niż przed rokiem była także sprzedaż hurtowa (o 6,0%).

SPIS TREŚCI

	Strona
Rynek pracy.....	4
Wynagrodzenia.....	8
Ceny detaliczne.....	10
Rolnictwo.....	12
Przemysł i budownictwo.....	16
Budownictwo mieszkaniowe.....	18
Rynek wewnętrzny.....	21
Wybrane dane o województwie mazowieckim.....	22

UWAGI OGÓLNE

Prezentowane w Komunikacie dane:

- o zatrudnieniu, wynagrodzeniach oraz o produkcji sprzedanej przemysłu i budownictwa, produkcji budowlano-montażowej, a także o sprzedaży detalicznej i hurtowej towarów dotyczą podmiotów gospodarczych, w których liczba pracujących przekracza 9 osób,
- o sektorze przedsiębiorstw, dotyczą podmiotów prowadzących działalność gospodarczą w zakresie: leśnictwa i pozyskiwania drewna; rybołówstwa w wodach morskich; górnictwa i wydobywania; przetwórstwa przemysłowego; wytwarzania i zaopatrywania w energię elektryczną, gaz, parę wodną, gorącą wodę i powietrze do układów klimatyzacyjnych; dostawy wody; gospodarowania ściekami i odpadami oraz działalności związanej z rekultywacją; budownictwa; handlu hurtowego i detalicznego; naprawy pojazdów samochodowych, włączając motocykle; transportu i gospodarki magazynowej; działalności związanej z zakwaterowaniem i usługami gastronomicznymi; informacji i komunikacji; działalności związanej z obsługą rynku nieruchomości; działalności prawniczej, rachunkowo-księgowej i doradztwa podatkowego, działalności firm centralnych (head offices); doradztwa związanego z zarządzaniem; działalności w zakresie architektury i inżynierii; badań i analiz technicznych; reklamy, badania rynku i opinii publicznej; pozostałej działalności profesjonalnej, naukowej i technicznej; działalności w zakresie usług administracyjnej i działalności wspierającej; działalności związanej z kulturą, rozrywką i rekreacją; naprawy i konserwacji komputerów i artykułów użytku osobistego i domowego; pozostałej indywidualnej działalności usługowej,
- o cenach detalicznych dotyczą towarów żywnościowych i nieżywnościowych oraz usług, które pochodzą z notowań cen prowadzonych przez ankietatorów w wybranych punktach sprzedaży, w wytypowanych rejonach badania cen; ceny żywności notowane są raz w miesiącu z wyjątkiem owoców i warzyw, w zakresie których notowania cen prowadzone są dwa razy w miesiącu,
- o skupie produktów rolnych obejmują skup od producentów z terenu województwa; ceny podano bez podatku VAT,
- o wynikach finansowych przedsiębiorstw oraz nakładach inwestycyjnych dotyczą podmiotów gospodarczych prowadzących księgi rachunkowe (z wyjątkiem przedsiębiorstw rolnictwa, leśnictwa, łowiectwa i rybactwa, działalności finansowej i ubezpieczeniowej oraz szkół wyższych), w których liczba pracujących przekracza 49 osób.

Dane w ujęciu wartościowym wyrażone są w cenach bieżących i stanowią podstawę dla obliczenia wskaźników struktury. Wskaźniki dynamiki zaprezentowano na podstawie wartości w cenach bieżących, z wyjątkiem przemysłu, dla którego wskaźniki dynamiki podano na podstawie wartości w cenach stałych (średnie ceny bieżące 2010 r.).

Liczby względne (wskaźniki, odsetki) wyliczono na podstawie danych bezwzględnych, wyrażonych z większą dokładnością niż podane w tekście i tablicach.

Dane prezentuje się w układzie Polskiej Klasyfikacji Działalności – PKD 2007.

POLSKA KLASYFIKACJA DZIAŁALNOŚCI 2007 (PKD 2007)

skrót	pełna nazwa
	sekcje
wytwarzanie i zaopatrywanie w energię elektryczną, gaz, parę wodną i gorącą wodę	wytwarzanie i zaopatrywanie w energię elektryczną, gaz, parę wodną, gorącą wodę i powietrze do układów klimatyzacyjnych
dostawa wody; gospodarowanie ściekami i odpadami; rekultywacja	dostawa wody; gospodarowanie ściekami i odpadami oraz działalność związana z rekultywacją
handel; naprawa pojazdów samochodowych	handel hurtowy i detaliczny; naprawa pojazdów samochodowych, włączając motocykle
zakwaterowanie i gastronomia	działalność związana z zakwaterowaniem i usługami gastronomicznymi
obsługa rynku nieruchomości	działalność związana z obsługą rynku nieruchomości
administrowanie i działalność wspierająca	działalność w zakresie usług administrowania i działalność wspierająca
	działy
produkcja wyrobów z metali	produkcja metalowych wyrobów gotowych, z wyłączeniem maszyn i urządzeń
produkcja maszyn i urządzeń	produkcja maszyn i urządzeń, gdzie indziej niesklasyfikowana
budowa budynków	roboty budowlane związane ze wznoszeniem budynków
budowa obiektów inżynierii lądowej i wodnej	roboty związane z budową obiektów inżynierii lądowej i wodnej

ZNAKI UMOWNE

Kreska (—) – zjawisko nie wystąpiło.

Kropka (.) – zupełny brak informacji albo brak informacji wiarygodnych.

Znak (x) – wypełnienie pozycji jest niemożliwe lub niecelowe.

Znak (*) – oznacza, że dane zostały zmienione w stosunku do już opublikowanych.

Znak (Δ) – oznacza, że nazwy zostały skrócone w stosunku do obowiązującej klasyfikacji.

Dane charakteryzujące województwo mazowieckie można również znaleźć w publikacjach statystycznych wydawanych przez US w Warszawie oraz w publikacjach ogólnopolskich GUS.

Raport „Koniunktura gospodarcza w województwie mazowieckim w czerwcu 2014 r.” ukaże się na stronie głównej Urzędu Statystycznego w Warszawie: <http://www.stat.gov.pl/warsz/> w dniu 27 czerwca 2014 r.

Przy publikowaniu danych US prosimy o podanie źródła.

RYNEK PRACY

W maju br. utrzymał się wzrost przeciętnego zatrudnienia w sektorze przedsiębiorstw w skali roku, a jego tempo było szybsze niż w poprzednich miesiącach. Zmniejszyła się liczba bezrobotnych oraz stopa bezrobocia zarówno w stosunku do poprzedniego miesiąca, jak i w odniesieniu do maja ub. roku.

Przeciętne zatrudnienie w sektorze przedsiębiorstw w maju br. wyniosło 1327,7 tys. osób i było o 1,8% wyższe niż przed rokiem (wobec wzrostu o 1,6% w kwietniu br. i spadku o 1,4% w maju ub. roku). Wśród sekcji o znaczącym udziale w zatrudnieniu wzrost notowano m.in. w wytwarzaniu i zaopatrywaniu w energię elektryczną, gaz, parę wodną i gorącą wodę (o 39,8%), administrowaniu i działalności wspierającej (o 7,7%), obsłudze rynku nieruchomości (o 6,0%), działalności profesjonalnej, naukowej i technicznej (o 4,5%), przetwórstwie przemysłowym (o 3,6%) oraz informacji i komunikacji (o 1,8%). Nadal niższe niż przed rokiem było przeciętne zatrudnienie w budownictwie (o 6,9%), transporcie i gospodarce magazynowej (o 2,8%), zakwaterowaniu i gastronomii (o 0,6%).

Przeciętne zatrudnienie w sektorze przedsiębiorstw kształtowało się następująco:

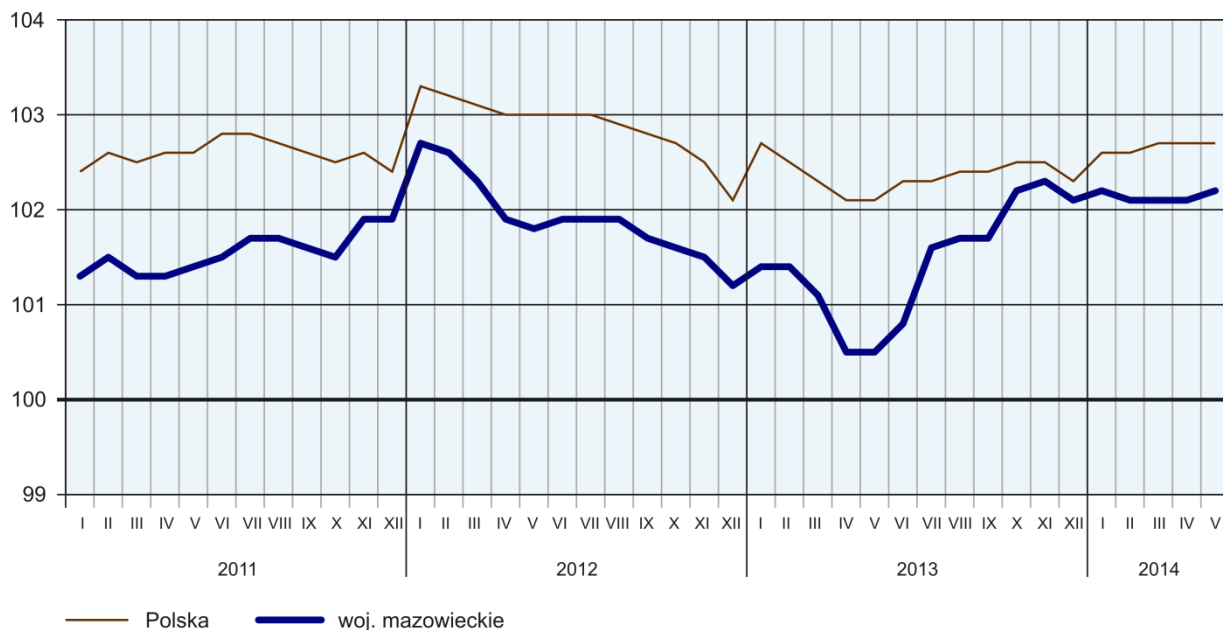
Wyszczególnienie	V 2014		I–V 2014	
	w tys.	V 2013 = 100	w tys.	I–V 2013 = 100
O g ó ł e m	1327,7	101,8	1326,9	101,2
w tym:				
Przemysł	345,8	107,0	345,9	106,7
w tym:				
przetwórstwo przemysłowe.....	285,1	103,6	284,9	103,3
wytwarzanie i zaopatrywanie w energię elektryczną, gaz, parę wodną i gorącą wodę ^Δ ...	41,3	139,8	41,7	140,7
Budownictwo.....	85,3	93,1	85,9	92,8
Handel; naprawa pojazdów samochodowych ^Δ	298,5	100,4	297,4	99,2
Transport i gospodarka magazynowa	245,1	97,2	245,8	96,7
Zakwaterowanie i gastronomia ^Δ	31,7	99,4	31,5	98,4
Informacja i komunikacja.....	97,8	101,8	97,6	101,4
Obsługa rynku nieruchomości ^Δ	21,9	106,0	21,4	102,2
Działalność profesjonalna, naukowa i techniczna ^a	71,4	104,5	71,6	106,0
Administrowanie i działalność wspierająca ^Δ	100,8	107,7	100,4	107,2

^a Nie obejmuje działów: Badania naukowe i prace rozwojowe oraz Działalność weterynaryjna.

W okresie styczeń–maj br. przeciętne zatrudnienie w sektorze przedsiębiorstw ukształtowało się na poziomie 1326,9 tys. osób i było o 1,2% większe niż przed rokiem (wobec spadku o 1,4% w analogicznym okresie ub. roku).

PRZECIĘTNE ZATRUDNIENIE W SEKTORZE PRZEDSIĘBIORSTW

(przeciętna miesięczna 2010 = 100)

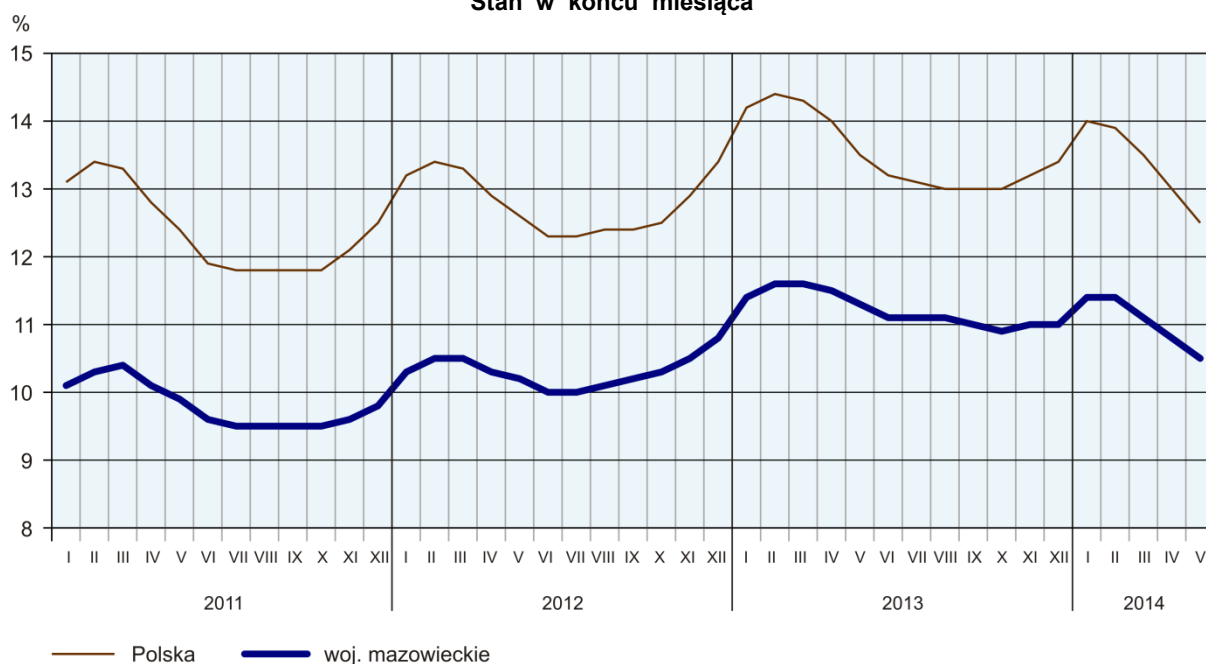


W końcu maja br. liczba **bezrobotnych zarejestrowanych** w urzędach pracy wyniosła 268,3 tys. osób i zmniejszyła się w skali miesiąca o 8,5 tys. (tj. o 3,1%) oraz była mniejsza o 19,3 tys. (tj. o 6,7%) niż w maju ub. roku. Kobiety stanowiły 46,9% ogółu zarejestrowanych bezrobotnych (przed rokiem 46,7%).

Liczba bezrobotnych i stopa bezrobocia kształtowały się następująco:

Wyszczególnienie	V 2013	2014	
		IV	V
Bezrobotni zarejestrowani (stan w końcu miesiąca) w tys.	287,5	276,8	268,3
Bezrobotni nowo zarejestrowani (w ciągu miesiąca) w tys.	20,9	20,3	19,9
Bezrobotni wyrejestrowani (w ciągu miesiąca) w tys.	26,9	30,9	28,4
Stopa bezrobocia rejestrowanego (stan w końcu miesiąca) w %	11,2	10,8	10,5

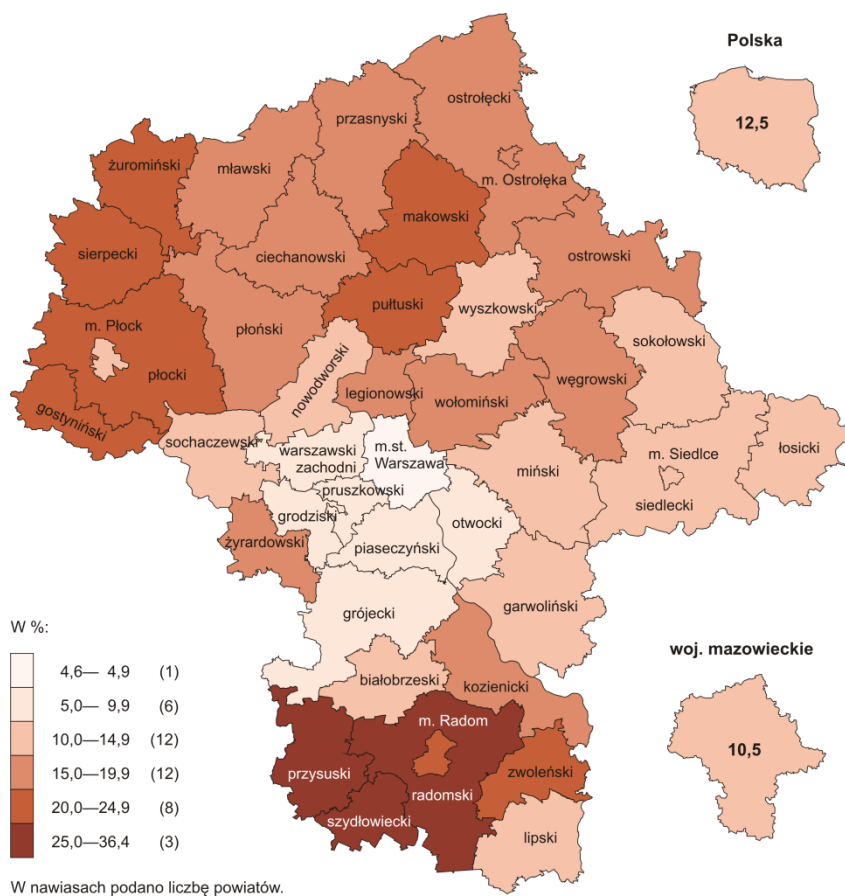
STOPA BEZROBOCIA REJESTROWANEGO Stan w końcu miesiąca



Stopa bezrobocia rejestrowanego w końcu maja br. wyniosła 10,5% i była (po notowanej w województwie wielkopolskim – 8,7%) najniższa w kraju. W odniesieniu do poprzedniego miesiąca stopa bezrobocia obniżyła się o 0,3 p. proc., a w stosunku do maja ub. roku – o 0,7 p. proc.

W województwie utrzymało się terytorialne zróżnicowanie stopy bezrobocia. Nadal do powiatów o najwyższej stopie bezrobocia należały szydłowiecki (36,4%, wobec 37,7% w maju ub. roku) i radomski (28,8%, wobec odpowiednio 30,2%), a o najniższej – m.st. Warszawa (4,6%, wobec 4,8%).

STOPA BEZROBOCIA REJESTROWANEGO WEDŁUG POWIATÓW W 2014 R. Stan w końcu maja



W porównaniu z majem ub. roku stopa bezrobocia obniżyła się w 41 powiatach. Największy spadek wystąpił w powiatach: wyszkowskim (o 3,5 p. proc.), ostrowskim (o 2,4 p. proc.), łosickim (o 2,2 p. proc.) i białobrzeskim (o 2,1 p. proc.), a najmniejszy – w m.st. Warszawie (o 0,2 p. proc.) oraz powiatach garwolińskim i wołomińskim (po 0,3 p. proc.). W powiecie sokołowskim stopa bezrobocia pozostała na poziomie sprzed roku.

W maju br. w urzędach pracy **zarejestrowano** 19,9 tys. osób bezrobotnych, tj. mniej o 2,3% niż przed miesiącem i o 4,7% niż przed rokiem. Najliczniejszą grupę nadal stanowiły osoby rejestrujące się po raz kolejny, a ich udział w nowo zarejestrowanych ogółem zwiększył się w skali roku (o 2,2 p. proc.

do 71,9%). Zwiększył się również udział osób zamieszkałych na wsi (o 0,4 p. proc. do 41,0%), dotychczas niepracujących (o 0,2 p. proc. do 24,7%) oraz absolwentów (o 0,2 p. proc. do 13,6%). Obniżył się natomiast odsetek osób zwolnionych z przyczyn dotyczących zakładu pracy (o 0,8 p. proc. do 6,1%).

W maju br. z ewidencji bezrobotnych **skreślono** 28,4 tys. osób, tj. o 8,2% mniej niż przed miesiącem i o 5,7% więcej niż przed rokiem. Z powodu podjęcia pracy (nadal głównej przyczyny wyrejstrowania) z ewidencji wyłączono 12,4 tys. osób (tyle samo przed rokiem). Udział tej kategorii osób w ogólnej liczbie wyrejstrowanych zmniejszył się w skali roku (o 2,3 p. proc. do 43,7%). Zmniejszył się również udział osób wyrejstrowanych w związku z rozpoczęciem szkolenia lub stażu u pracodawców (o 0,9 p. proc. do 13,3%). Zwiększył się natomiast odsetek osób, które dobrowolnie zrezygnowały ze statusu bezrobotnego (o 2,7 p. proc. do 6,9%), osób, które go utraciły w wyniku niepotwierdzenia gotowości do podjęcia pracy (o 0,2 p. proc. do 27,4%) oraz osób, które nabyły prawa emerytalne i rentowe (o 0,1 p. proc. do 0,8%).

W końcu maja br. **bez prawa do zasiłku** pozostawało 233,1 tys. osób bezrobotnych, a ich udział w ogólnej liczbie bezrobotnych zwiększył się w skali roku (o 3,5 p. proc. do 86,9%).

Spośród osób bezrobotnych będących **w szczególnej sytuacji na rynku pracy**, wzrósł w skali roku udział osób długotrwale bezrobotnych, stanowiących najliczniejszą grupę wśród zarejestrowanych ogółem (o 6,7 p. proc.). Zwiększył się również udział bezrobotnych powyżej 50 roku życia (o 2,1 p. proc.), osób bez kwalifikacji zawodowych (o 1,1 p. proc.), samotnie wychowujących co najmniej jedno dziecko w wieku do 18 roku życia (o 0,6 p. proc.), a także osób niepełnosprawnych (o 0,2 p. proc.). Zmniejszył się natomiast odsetek osób do 25 roku życia (o 1,9 p. proc.). Spośród wymienionych kategorii najbardziej wzrosła w skali roku liczba osób długotrwale bezrobotnych (o 5,4%). Zmniejszyła się liczba bezrobotnych do 25 roku życia (o 16,9%), osób bez kwalifikacji zawodowych (o 3,4%) oraz niepełnosprawnych (o 0,2%).

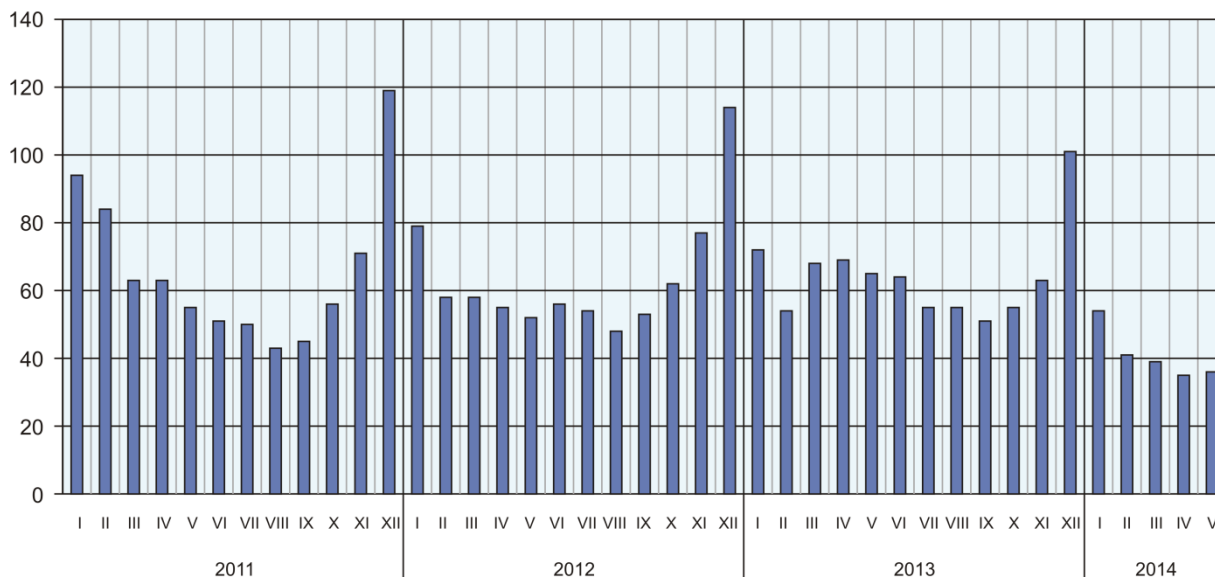
Wybrane kategorie bezrobotnych w szczególnej sytuacji na rynku pracy kształtowały się następująco:

Wyszczególnienie	V 2013	2014	
		IV	V
w % ogółem			
Bezrobotni (stan w końcu miesiąca):			
do 25 roku życia.....	17,2	15,5	15,3
długotrwale bezrobotni ^a	51,6	57,5	58,3
powyżej 50 roku życia.....	24,6	26,5	26,7
bez kwalifikacji zawodowych.....	32,8	33,7	33,9
samotnie wychowujący co najmniej jedno dziecko w wieku do 18 roku życia.....	6,9	7,4	7,5
niepełnosprawni.....	3,6	3,8	3,8

^a Do długotrwale bezrobotnych zalicza się osoby pozostające w rejestrze powiatowego urzędu pracy łącznie przez okres ponad 12 miesięcy w okresie ostatnich 2 lat, z wyłączeniem okresów odbywania stażu i przygotowania zawodowego.

BEZROBOTNI ZAREJESTROWANI NA 1 OFERTĘ PRACY Stan w końcu miesiąca

osoby



W maju br. do urzędów pracy zgłoszono 12,3 tys. **ofert zatrudnienia**, tj. mniej niż przed miesiącem (o 4,6%), ale więcej niż przed rokiem (o 45,1%). W końcu miesiąca na 1 ofertę pracy przypadało 36 osób bezrobotnych (przed rokiem 65 osób).

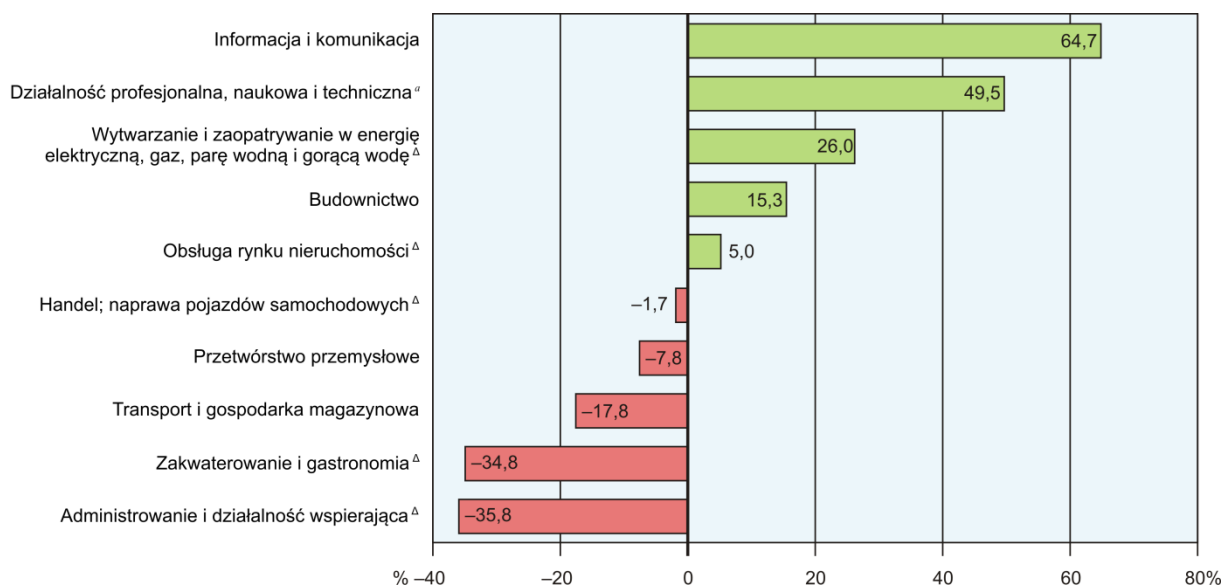
Z danych urzędów pracy wynika, że według stanu w końcu maja br. 52 zakłady pracy zapowiedziały zwolnienie w najbliższym czasie 14,2 tys. pracowników (przed rokiem odpowiednio 84 zakłady, 19,7 tys. pracowników).

WYNAGRODZENIA

W maju br. przeciętne miesięczne wynagrodzenia brutto w sektorze przedsiębiorstw rosły w skali roku szybciej niż przed miesiącem oraz przed rokiem.

Przeciętne miesięczne wynagrodzenie brutto w sektorze przedsiębiorstw w maju br. wyniosło 4798,29 zł i było o 6,7% wyższe niż przed rokiem (wobec wzrostu o 3,0% w kwietniu br. i o 2,4% w maju ub. roku). Przeciętne wynagrodzenia zwiększyły się we wszystkich sekcjach o znaczącym udziale w zatrudnieniu, najbardziej w budownictwie (o 16,4%), wytwarzaniu i zaopatrywaniu w energię elektryczną, gaz, parę wodną i gorącą wodę (o 10,4%) oraz przetwórstwie przemysłowym (o 9,0%).

**ODCHYLENIA WZGLĘDNE PRZECIĘTNYCH MIESIĘCZNYCH WYNAGRODZEŃ BRUTTO
W WYBRANYCH SEKCJACH OD ŚREDNIEGO WYNAGRODZENIA W SEKTORZE PRZEDSIĘBIORSTW
W WOJEWÓDZTWIE W MAJU 2014 R.**



^a Nie obejmuje działań: Badania naukowe i prace rozwojowe oraz Działalność weterynaryjna.

W maju br. najwyższe przeciętne miesięczne wynagrodzenia brutto odnotowano w sekcjach informacja i komunikacja oraz działalność profesjonalna, naukowa i techniczna – przekroczyły one odpowiednio o 64,7% i o 49,5% średnie wynagrodzenie w sektorze przedsiębiorstw w województwie. Najniższe wynagrodzenia wystąpiły w administrowaniu i działalności wspierającej oraz zakwaterowaniu i gastronomii i były odpowiednio niższe o 35,8% i o 34,8%.

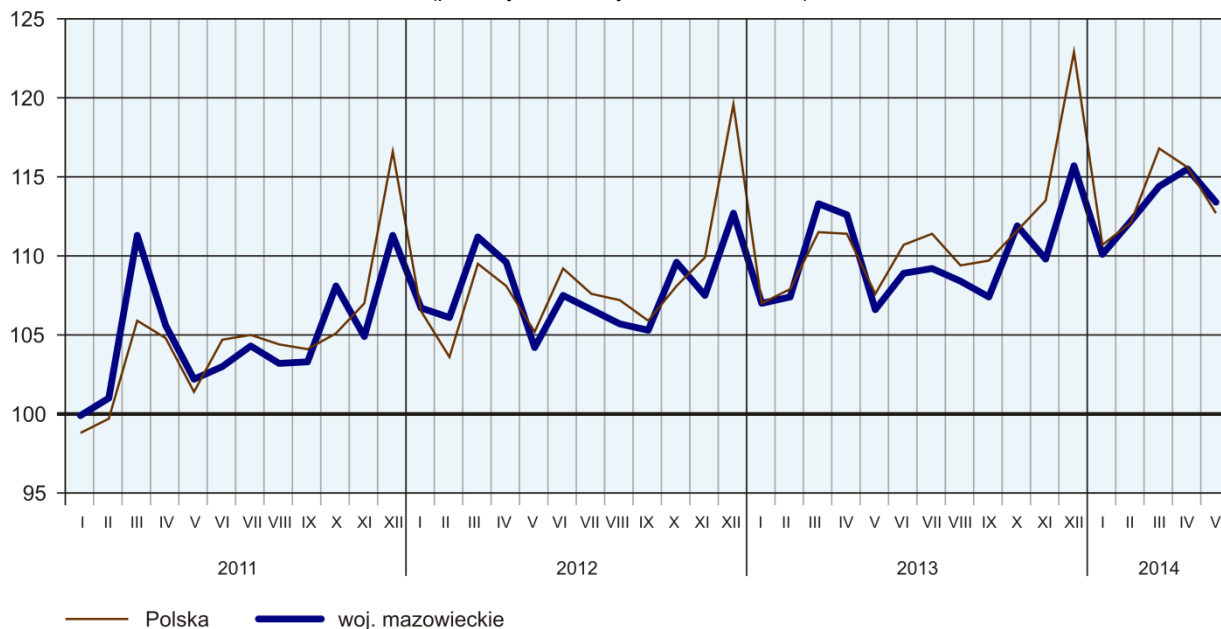
Przeciętne miesięczne wynagrodzenia brutto w sektorze przedsiębiorstw kształtowały się następująco:

Wyszczególnienie	V 2014		I-V 2014	
	w zł	V 2013 = 100	w zł	I-V 2013 = 100
O g ó ł e m	4798,29	106,7	4854,85	105,5
w tym:				
Przemysł	4618,76	110,2	4593,01	105,3
w tym:				
przetwórstwo przemysłowe	4424,97	109,0	4414,61	104,2
wytwarzanie i zaopatrywanie w energię elektryczną, gaz, parę wodną i gorącą wodę ^Δ	6046,12	110,4	5902,99	103,7
Budownictwo	5533,01	116,4	5246,58	111,2
Handel; naprawa pojazdów samochodowych ^Δ	4714,78	105,7	4833,91	104,8
Transport i gospodarka magazynowa	3943,61	105,7	4096,14	109,0
Zakwaterowanie i gastronomia ^Δ	3129,30	104,1	3201,80	103,9
Informacja i komunikacja.....	7902,11	104,9	7944,21	102,7
Obsługa rynku nieruchomości ^Δ	5037,78	103,7	5162,96	105,1
Działalność profesjonalna, naukowa i techniczna ^a	7175,52	102,7	7442,69	103,6
Administrowanie i działalność wspierająca ^Δ	3081,18	100,3	3121,06	102,2

^a Nie obejmuje działań: Badania naukowe i prace rozwojowe oraz Działalność weterynaryjna.

W okresie styczeń–maj br. przeciętne miesięczne wynagrodzenie brutto w sektorze przedsiębiorstw wyniosło 4854,85 zł i było o 5,5% wyższe niż analogicznym okresie ub. roku (wobec wzrostu o 1,9% przed rokiem).

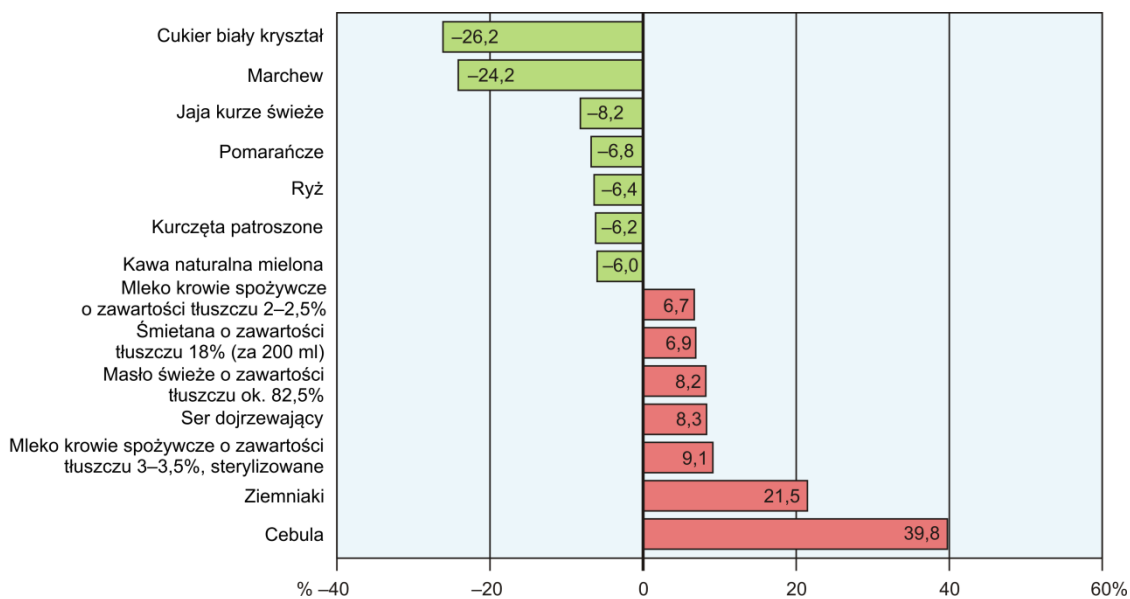
**PRZECIĘTNE MIESIĘCZNE WYNAGRODZENIE BRUTTO
W SEKTORZE PRZEDSIĘBIORSTW**
(przeciętna miesięczna 2010 = 100)



CENY DETALICZNE

W maju br. ceny detaliczne większości wybranych towarów i usług konsumpcyjnych były wyższe niż notowane rok wcześniej.

ZMIANY CEN DETALICZNYCH WYBRANYCH ARTYKUŁÓW ŻYWNOŚCIOWYCH W MAJU 2014 R.
(wzrost/spadek w stosunku do analogicznego okresu roku poprzedniego)



Wśród badanych towarów w grupie „pieczywo i produkty zbożowe” w porównaniu z majem 2013 r. zdrożała mąka pszenna (o 0,4%); mniej należało zapłacić za ryż (o 6,4%), za chleb pszenno-żytni (o 1,4%) oraz za kaszę jęczmienną (o 0,4%). Cena bułki pszennej pozostała na poziomie sprzed roku.

W maju br. wzrosła w skali roku cena mięsa wieprzowego z kością (schab środkowy) – o 3,5% oraz mięsa wołowego: bez kości (z udźca) – o 2,4%, z kością (rostbef) – o 1,0%. Obniżyła się cena kurcząt patroszonych – o 6,2%.

W grupie badanych wędlin zanotowano wzrost ceny szynki wieprzowej gotowanej – o 1,4% oraz spadek ceny kielbasy suszonej – o 1,9% i kielbasy wędzonej – o 0,3%.

W porównaniu z majem 2013 r. filety z morszczuka mrożone kosztowały mniej o 2,5%.

Wśród artykułów w grupie „mleko, sery i jaja” droższe niż przed rokiem były: mleko krowie spożywcze o zawartości tłuszczu 3-3,5%, sterylizowane (o 9,1%), ser dojrzewający (o 8,3%), śmietana o zawartości tłuszczu 18% (za 200 ml) – o 6,9%, mleko krowie spożywcze o zawartości tłuszczu 2-2,5% (o 6,7%) oraz ser twarogowy półtłusty (5,0%). Obniżkę ceny odnotowano jedynie dla jaj kurzych świeżych (o 8,2%).

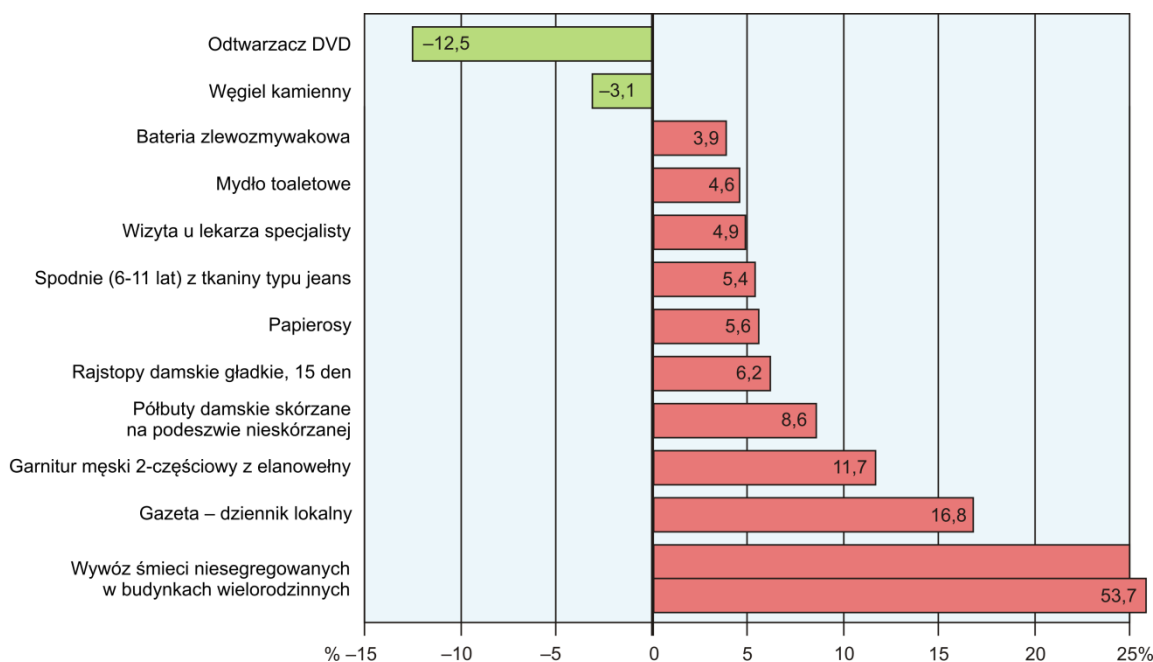
W grupie „oleje i pozostałe tłuszcze” zdrożało masło świeże o zawartości tłuszczu ok. 82,5% (o 8,2%) oraz – nieznacznie – margaryna (o 0,2%). Niższa niż w maju ub. roku była cena oleju rzepakowego produkcji krajowej (o 5,1%).

W grupie „owoce i warzywa” najbardziej znaczące podwyżki cen odnotowano dla cebuli (o 39,8%) i ziemniaków (o 21,5%); droższe niż rok wcześniej były także cytryny (o 2,9%) oraz jabłka (o 1,3%). Mniej niż przed rokiem płacono za marchew (o 24,2%) i pomarańcze (o 6,8%).

W badanym miesiącu wśród pozostałych wybranych artykułów żywnościowych tańsze niż rok wcześniej były m.in. cukier biały kryształ (o 26,2%), kawa naturalna mielona (o 6,0%) oraz sok jabłkowy (o 1,3%); więcej płacono za czekoladę mleczną (o 4,9%).

ZMIANY CEN DETALICZNYCH WYBRANYCH ARTYKUŁÓW NIEŻYWNOŚCIOWYCH I USŁUG KONSUMPCYJNYCH W MAJU 2014 R.

(wzrost/spadek w stosunku do analogicznego okresu roku poprzedniego)



Wśród artykułów nieżywnościowych i usług konsumpcyjnych wzrosły w skali roku opłaty związane z użytkowaniem mieszkania. W porównaniu z majem 2013 r. najbardziej wzrosła opłata za wywóz śmieci niesegregowanych w budynkach wielorodzinnych (o 53,7%); w mniejszym stopniu zdrożała ciepła woda oraz zimna woda z miejskiej sieci wodociągowej (odpowiednio o 3,0% i o 2,0%). Mniej niż rok wcześniej kosztował węgiel kamienny (o 3,1%).

W maju br. wśród towarów i usług w zakresie transportu zanotowano wzrost ceny benzyny silnikowej bezołowiowej, 95-oktanowej i opłaty za przejazd taksówką osobową, taryfa dzienna (po 1,1%), a także ceny oleju napędowego (o 0,9%). Nie zmieniła się opłata za bilet normalny na przejazd autobusem miejskim, jednorazowy.

ROLNICTWO

Na rynku rolnym w maju br. przeciętne ceny skupu pszenicy, żywca wołowego i drobiowego oraz mleka były niższe niż przed miesiącem, natomiast ceny skupu żyta, ziemniaków i żywca wieprzowego – wyższe. W odniesieniu do analogicznego miesiąca ub. roku więcej płacono za ziemniaki i mleko, a mniej za zboża i żywca rzeźny. Na targowiskach w ujęciu miesięcznym niższe były ceny żyta, żywca wieprzowego i prosiąt do dalszego chowu, natomiast wyższe były ceny ziemniaków; przeciętna cena pszenicy pozostała na zbliżonym poziomie. W ujęciu rocznym mniej płacono za pszenicę i żyto, a więcej za ziemniaki i prosię. Zmiany cen na rynku żywca wieprzowego i zbóż nie wpłynęły na zmianę wskaźnika opłacalności tuczu trzody chlewnej.

W maju 2014 r. średnia temperatura powietrza na obszarze województwa mazowieckiego wyniosła 13,8°C i była o 0,5°C wyższa od przeciętnej z lat 1971–2000, przy czym maksymalna temperatura wyniosła 28,9°C, a minimalna – minus 1,8°C (obie wartości zarejestrowano w stacji meteorologicznej w Mławie). Średnia suma opadów atmosferycznych (71 mm) stanowiła 140% normy z wielolecia (od 64% w Płocku do 213% w Koźienicach)¹. Liczba dni z opadami, w zależności od regionu, wynosiła od 12 do 18.

Warunki agrometeorologiczne w maju br. były zróżnicowane i na ogół niekorzystne dla rolnictwa. W pierwszej dekadzie miesiąca wystąpiły przymrozki, które spowodowały uszkodzenia kwiatów i zawiązków głównie na plantacjach brzoskwiń, moreli i czereśni. Przełom drugiej i trzeciej dekady miesiąca, to dni ciepłe i słoneczne, z temperaturami dochodzącymi do 30°C. Pozostałe dni maja były pochmurne i deszczowe, lokalnie występowały gwałtowne burze, którym towarzyszył silny wiatr. Obfite opady deszczu, a miejscami również gradu, powodowały wylęgnięcie zbóż oraz uszkodzenia w uprawach sadowniczych.

Skup zbóż^a kształtował się następująco:

Wyszczególnienie	VII 2013–V 2014		V 2014		
	w tys. t	analogiczny okres roku poprzedniego = 100	w tys. t	V 2013 = 100	IV 2014 = 100
Ziarno zbóż podstawowych ^b	383,7	83,2	31,0	90,5	87,5
w tym:					
pszenica.....	256,6	82,8	20,1	82,8	80,5
żyto	51,3	69,1	4,1	148,5	137,7

^a W okresie styczeń–maj 2014 r. bez skupu realizowanego przez osoby fizyczne. ^b Obejmuje: pszenicę, żyto, jęczmień, owies, pszenżyto; łącznie z mieszankami zbożowymi, bez ziarna siewnego.

¹ Przeciętne wartości temperatur i opadów obliczono jako średnie arytmetyczne przeciętnych miesięcznych wartości z pięciu stacji hydrologiczno-meteorologicznych Instytutu Meteorologii i Gospodarki Wodnej zlokalizowanych w Koźienicach, Mławie, Płocku, Siedlcach i Warszawie.

W okresie lipiec 2013 r. – maj 2014 r. **skup zbóż podstawowych** (z mieszankami zbożowymi, bez ziarna siewnego) wyniósł 383,7 tys. ton i był o 16,8% mniejszy niż odpowiednio przed rokiem. Skup pszenicy w tym okresie był mniejszy o 17,2%, a żyta – o 30,9%. W maju br. dostawy zbóż do skupu były mniejsze niż przed miesiącem (o 12,5%), a także niż przed rokiem (o 9,5%), przy czym pszenicy skupiono mniej (odpowiednio o 19,5% i o 17,2%), a żyta – więcej (o 37,7% i o 48,5%).

Skup podstawowych produktów zwierzęcych^a kształtował się następująco:

Wyszczególnienie	I-V 2014		V 2014		
	w tys. t	I-V 2013 = 100	w tys. t	V 2013 = 100	IV 2014 = 100
Żywiec rzeźny ^b	202,5	107,7	40,9	107,1	94,9
w tym:					
wołowy (z cielęcym)...	9,8	77,2	2,0	67,1	91,6
wieprzowy	45,3	100,5	8,4	101,4	78,6
drobiowy	147,1	113,2	30,5	113,2	100,9
Mleko ^c	866,8	105,7	198,5	107,3	113,2

^a Bez skupu realizowanego przez osoby fizyczne. ^b Obejmuje bydło, cielęta, trzodę chlewną, owce, konie i drób; w przeliczeniu na mięso łącznie z tłuszczami w wadze poubojowej ciepłej. ^c W milionach litrów.

Od początku 2014 r. producenci z województwa mazowieckiego dostarczyli do skupu 202,5 tys. ton **żywca rzeźnego** (w wadze poubojowej ciepłej), tj. o 7,7% więcej niż przed rokiem. W porównaniu z analogicznym okresem ub. roku więcej skupiono żywca drobiowego (o 13,2%) i wieprzowego (o 0,5%), a mniej – żywca wołowego (o 22,8%). Podaż żywca rzeźnego w maju br. w ujęciu miesięcznym była niższa o 5,1%, natomiast w ujęciu rocznym była wyższa o 7,1%.

Przeciętne ceny podstawowych produktów rolnych kształtowały się następująco:

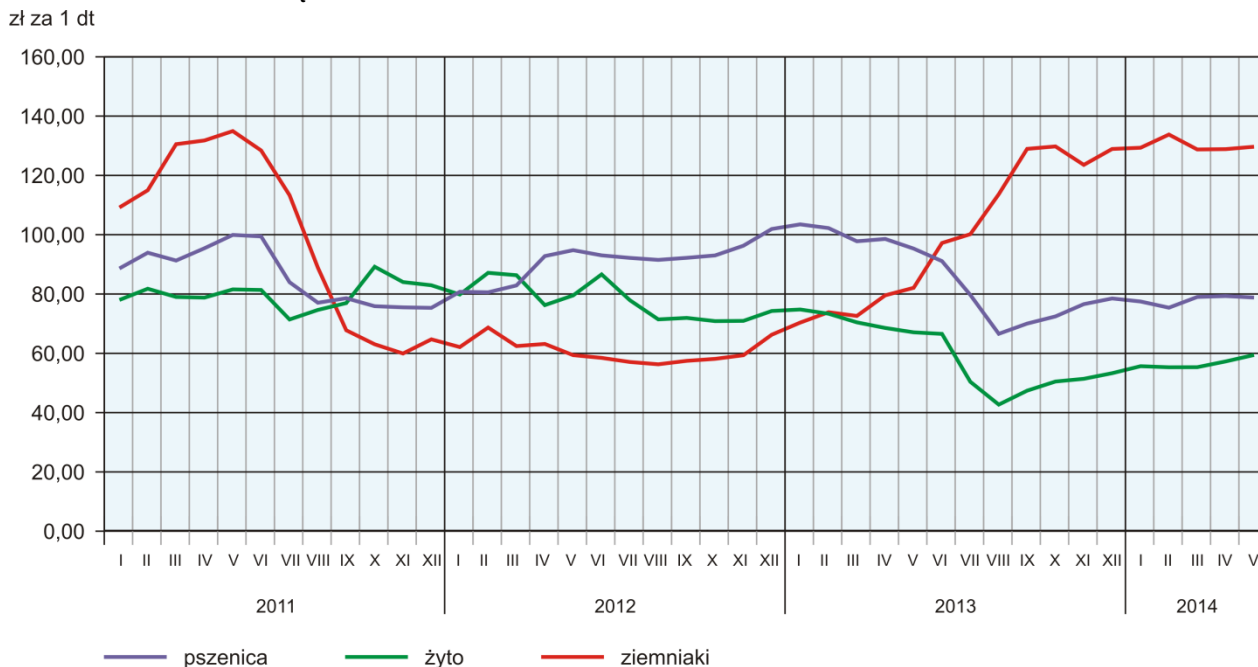
Wyszczególnienie	Ceny w skupie					Ceny na targowiskach				
	V 2014			I-V 2014		V 2014			I-V 2014	
	zł	V 2013 = = 100	IV 2014 = = 100	zł	I-V 2013 = = 100	zł	V 2013 = = 100	IV 2014 = = 100	zł	I-V 2013 = = 100
Pszonica ^a za 1 dt	78,80	82,7	99,3	78,07	78,4	88,83	87,3	100,0	89,74	88,1
Żyto ^a za 1 dt	59,42	88,6	103,8	56,83	80,1	59,27	84,8	99,7	58,96	84,5
Ziemniaki ^b za 1 dt	86,19	112,2	103,3	78,23	128,2	129,66	157,9	100,6	130,07	171,8
Żywiec rzeźny za 1 kg wagi żywej:										
bydło (bez cieląt).....	5,81	96,0	97,0	5,90	94,6	.	x	x	.	x
trzoda chlewna.....	5,05	98,7	100,4	4,91	93,8	5,08	100,0	98,6	5,12	98,3
drób	3,64	92,3	97,7	3,67	94,7	.	x	x	.	x
Prosię na chów za 1 szt.	.	x	x	.	x	158,39	106,8	99,5	153,87	97,7
Mleko za 1 hl.....	136,55	110,8	95,3	147,22	118,2	.	x	x	.	x

^a W skupie bez ziarna siewnego. ^b Na targowiskach – jadalne późne.

W okresie styczeń–maj br. zarówno w skupie, jak i na targowiskach przeciętne ceny **pszenicy** i **żyta** były niższe niż w tym samym okresie 2013 r. W maju br. przeciętna cena pszenicy w skupie (78,80 zł/dt) była niższa o 0,7% niż przed miesiącem, natomiast cena żyta (59,42 zł/dt) – wyższa o 3,8%. W odniesieniu do

analogicznego miesiąca ub. roku średnie ceny skupu pszenicy i żyta były niższe odpowiednio o 17,3% i o 11,4%. Na targowiskach za pszenicę płacono 88,83 zł/dt, tj. prawie tyle samo co w kwietniu br. i o 12,7% mniej niż w maju ub. roku. Cena targowiskowa żyta wyniosła 59,27 zł/dt i była o 0,3% niższa niż przed miesiącem i o 15,2% niższa niż przed rokiem.

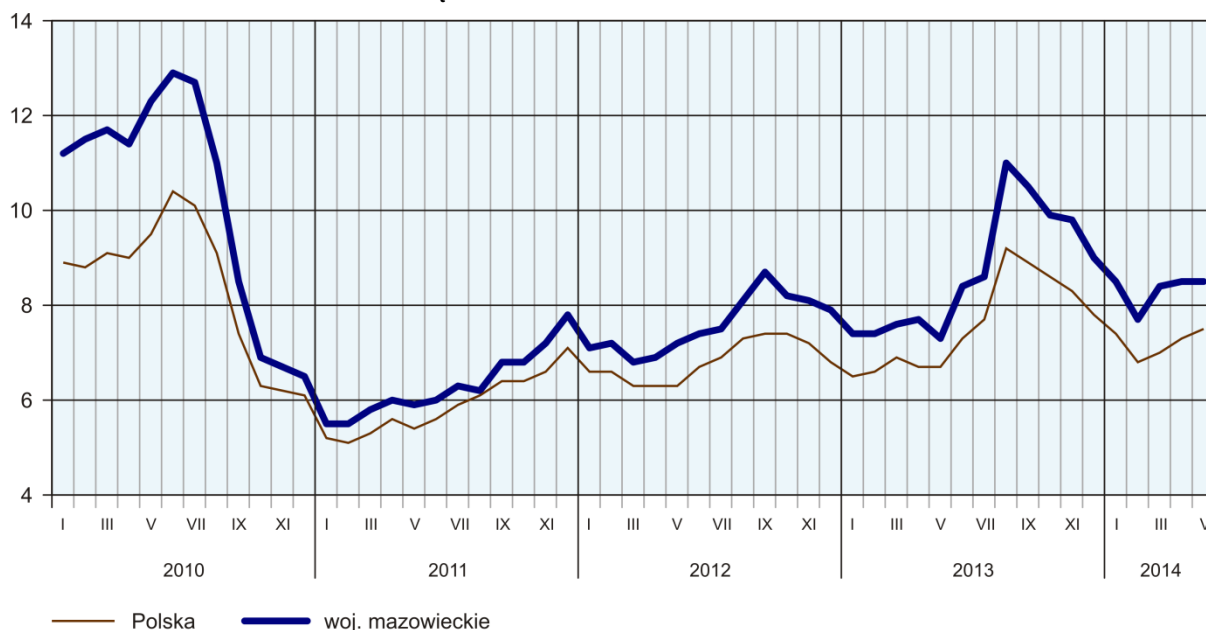
PRZECIĘTNE CENY SKUPU ZBÓŻ I TARGOWISKOWE CENY ZIEMNIAKÓW



W maju br. przeciętna cena ziemniaków jadalnych na targowiskach była niewiele wyższa od notowanej przed miesiącem. Za 1 dt ziemniaków płacono 129,66 zł, tj. o 0,6% więcej niż w kwietniu br. i o 57,9% więcej niż w maju ub. roku. Średnia cena skupu ziemniaków wyniosła 86,19 zł/dt i również była wyższa w porównaniu z poprzednim miesiącem i analogicznym okresem ub. roku (odpowiednio o 3,3% i o 12,2%).

W maju br. cena **żywca wieprzowego** w skupie była nieznacznie wyższa niż w kwietniu br., natomiast na targowiskach – niższa. W ujęciu rocznym ceny skupu tego surowca nadal były niższe. Przeciętna cena żywca wieprzowego w skupie (5,05 zł/kg) w porównaniu z poprzednim miesiącem wzrosła o 0,4%, natomiast w odniesieniu do analogicznego miesiąca ub. roku obniżyła się o 1,3%. W obrocie targowiskowym za 1 kg żywca wieprzowego płacono 5,08 zł, tj. o 1,4% mniej niż miesiąc temu i tyle samo co rok temu. Nieznaczne tempo wzrostu cen żywca wieprzowego w skupie i jednocześnie nieznaczne tempo spadku cen żyta na targowiskach nie wpłynęły na zmianę wskaźnika rentowności produkcji trzody chlewnej. W maju br. cena 1 kg żywca wieprzowego równoważyła wartość 8,5 kg żyta (tyle samo przed miesiącem i 7,3 kg przed rokiem). Ceny prosiąt przeznaczonych do dalszego chowu, po wzroście w poprzednim miesiącu, obniżyły się. Na targowiskach za 1 prosię płacono ok. 158 zł, tj. o 0,5% mniej niż w kwietniu br. i o 6,8% więcej niż w maju ub. roku.

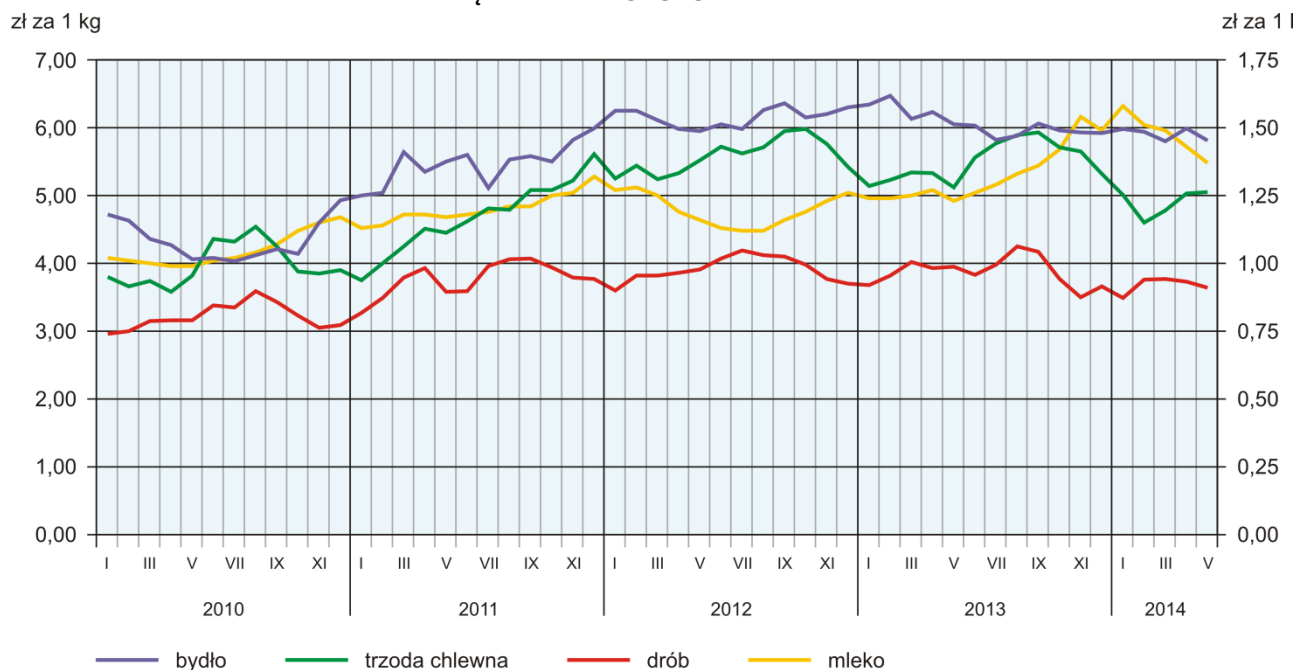
RELACJA PRZECIĘTNYCH CEN SKUPU ŻYWCA WIEPRZOWEGO DO PRZECIĘTNYCH CEN ŻYTA NA TARGOWISKACH



W maju br. mniejszej podaży towarzyszył spadek cen **żywca wołowego**. Średnia cena skupu tego surowca wyniosła 5,81 zł/kg i w skali miesiąca była niższa o 3,0%, a w skali roku – o 4,0%.

W maju br. ceny **żywca drobiowego** obniżyły się w ujęciu miesięcznym i nadal były niższe w ujęciu rocznym. Przeciętna cena drobiu rzeźnego (3,64 zł/kg) była niższa o 2,3% w porównaniu z kwietniem br. i o 7,7% w porównaniu z majem ub. roku.

PRZECIĘTNE CENY SKUPU ŻYWCA I MLEKA



Skup mleka w okresie styczeń–maj br. wyniósł 866,8 mln litrów i w porównaniu z analogicznym okresem 2013 r. był większy o 5,7%. W maju br., przy większych niż przed miesiącem dostawach mleka do skupu, średnia cena tego surowca (136,55 zł za 100 litrów) była o 4,7% niższa niż przed miesiącem, jednak o 10,8% wyższa niż przed rokiem.

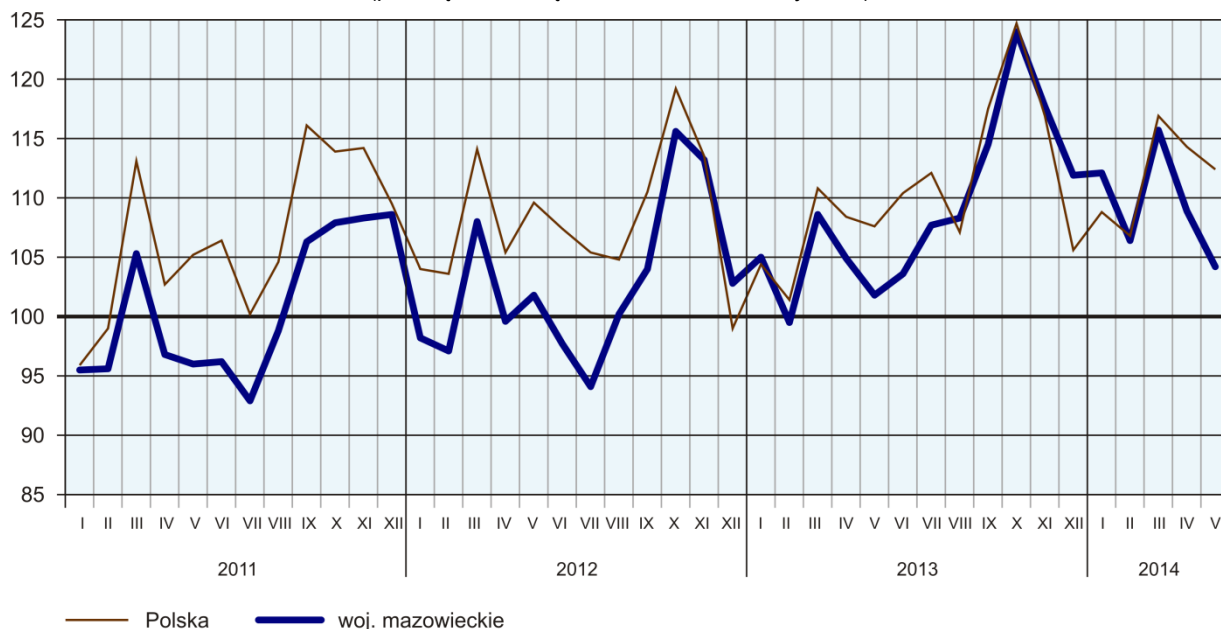
PRZEMYSŁ I BUDOWNICTWO

W maju br. produkcja sprzedana przemysłu (w cenach stałych) rosła w skali roku wolniej niż w poprzednich miesiącach. Po spadku przed miesiącem zwiększyła się w ujęciu rocznym produkcja budowlano-montażowa (w cenach bieżących).

Produkcja sprzedana przemysłu w maju br. osiągnęła wartość (w cenach bieżących) 19387,2 mln zł i była (w cenach stałych) o 2,5% wyższa niż przed rokiem (wobec wzrostu o 3,9% w kwietniu br. oraz spadku o 0,2% w maju ub. roku); w stosunku do poprzedniego miesiąca obniżyła się o 4,3%.

Produkcja sprzedana w przetwórstwie przemysłowym (stanowiąca ponad 76% produkcji sprzedanej przemysłu) w porównaniu z majem ub. roku zwiększyła się o 0,6%. Zwiększyła się również (o 11,0%) produkcja sprzedana w sekcji wytwarzanie i zaopatrywanie w energię elektryczną, gaz, parę wodną i gorącą wodę (udział tej sekcji stanowi 21% produkcji przemysłowej).

PRODUKCJA SPRZEDANA PRZEMYSŁU
(przeciętna miesięczna 2010 = 100; ceny stałe)



W maju br. wzrost produkcji sprzedanej w ujęciu rocznym notowano w 24 (spośród 32 występujących w województwie) działach przemysłu, a spadek – w 8. Wśród działów przetwórstwa przemysłowego wysoki wzrost obserwowano m.in. w produkcji komputerów, wyrobów elektronicznych i optycznych (o 23,1%), maszyn i urządzeń (o 17,7%), papieru i wyrobów z papieru (o 14,2%) oraz urządzeń elektrycznych (o 12,1%). Wyższa niż przed rokiem była również produkcja sprzedana m.in. wyrobów z gumy i tworzyw sztucznych (o 5,5%), wyrobów z metali (o 4,5%), wyrobów z pozostałych mineralnych surowców niemetalicznych (o 4,0%), artykułów spożywczych (o 3,6%). Obniżyła się natomiast w skali roku produkcja m.in. chemikaliów i wyrobów chemicznych (o 10,5%) oraz napojów (o 4,5%).

Dynamika (w cenach stałych) i struktura (w cenach bieżących) produkcji sprzedanej przemysłu kształtowały się następująco:

Wyszczególnienie	V 2014	I–V 2014	
	analogiczny okres roku	poprzedniego = 100	w odsetkach
O g ó ł e m	102,5	105,1	100,0
w tym:			
Przetwórstwo przemysłowe.....	100,6	104,0	76,5
w tym produkcja:			
artykułów spożywczych.....	103,6	105,7	18,7
napojów	95,5	100,8	2,2
papieru i wyrobów z papieru	114,2	110,7	2,4
chemikaliów i wyrobów chemicznych.....	89,5	93,8	6,6
wyrobów z gumy i tworzyw sztucznych.....	105,5	106,2	3,6
wyrobów z pozostałych mineralnych surowców niemetalicznych.....	104,0	115,2	2,5
wyrobów z metali ^Δ	104,5	104,5	2,8
komputerów, wyrobów elektronicznych i optycznych	123,1	98,2	2,9
urządzeń elektrycznych	112,1	116,0	3,6
maszyn i urządzeń ^Δ	117,7	116,9	3,3
Wytwarzanie i zaopatrywanie w energię elektryczną, gaz, parę wodną i gorącą wodę ^Δ	111,0	108,2	21,2

Wydajność pracy w przemyśle, mierzona produkcją sprzedaną na 1 zatrudnionego, w maju br. wyniosła (w cenach bieżących) 56,1 tys. zł i była (w cenach stałych) o 4,2% niższa niż przed rokiem, przy większym o 7,0% przeciętnym zatrudnieniu i wzroście przeciętnego miesięcznego wynagrodzenia brutto o 10,2%.

W okresie styczeń–maj br. produkcja sprzedana przemysłu wyniosła (w cenach bieżących) 100956,8 mln zł i była (w cenach stałych) o 5,1% wyższa niż w analogicznym okresie ub. roku (wobec wzrostu o 1,9% przed rokiem).

Produkcja sprzedana budownictwa (w cenach bieżących) w maju br. osiągnęła wartość 3966,4 mln zł i była o 11,7% wyższa niż przed rokiem (wobec wzrostu o 16,0% przed miesiącem i spadku o 31,1% w maju ub. roku). W okresie styczeń–maj br. produkcja sprzedana budownictwa wyniosła 16748,5 mln zł i była o 12,6% większa w porównaniu z analogicznym okresem ub. roku (przed rokiem niższa o 26,7%).

W maju br. przeciętne zatrudnienie w budownictwie było o 6,9% niższe niż przed rokiem, przy wzroście przeciętnego miesięcznego wynagrodzenia brutto o 16,4%.

Produkcja budowlano-montażowa (w cenach bieżących) w maju br. wyniosła 1384,8 mln zł i była o 5,9% wyższa niż przed rokiem (wobec spadku o 1,1% w kwietniu br. i o 40,2% w maju ub. roku). Wzrost produkcji odnotowano w przedsiębiorstwach wykonujących głównie roboty budowlane specjalistyczne

(o 20,3%) oraz w jednostkach zajmujących się głównie budową budynków (o 6,6%), natomiast spadek w jednostkach specjalizujących się w budowie obiektów inżynierii lądowej i wodnej (o 5,4%).

W okresie styczeń–maj br. produkcja budowlano-montażowa ukształtowała się na poziomie 5798,1 mln zł i była o 6,5% wyższa niż w analogicznym okresie ub. roku (przed rokiem niższa o 28,3%).

Dynamika i struktura (w cenach bieżących) produkcji budowlano-montażowej kształtowały się następująco:

Wyszczególnienie	V 2014	I-V 2014	
	analogiczny okres roku poprzedniego = 100	w odsetkach	
O g ó ł e m	105,9	106,5	100,0
Budowa budynków ^Δ	106,6	104,2	38,3
Budowa obiektów inżynierii lądowej i wodnej ^Δ	94,6	94,1	29,9
Roboty budowlane specjalistyczne	120,3	125,5	31,8

BUDOWNICTWO MIESZKANIOWE

W maju 2014 r. w porównaniu z analogicznym miesiącem ub. roku zwiększyła się liczba mieszkań oddanych do użytkowania (o 60,8%) oraz rozpoczętych (o 54,6%); mniej natomiast (o 6,2%) było mieszkań, na budowę których uzyskano pozwolenia.

Według wstępnych danych² w maju br. **przekazano do użytkowania** 2115 mieszkań, tj. o 800 więcej niż przed rokiem. Najwięcej mieszkań wybudowali deweloperzy – 1251 (59,1% ogólnej ich liczby) oraz inwestorzy indywidualni – 808 (38,2%). Rok wcześniej udział tych form wyniósł odpowiednio 33,5% i 66,5%.

W porównaniu z majem 2013 r. mieszkań zrealizowanych z przeznaczeniem na sprzedaż lub wynajem było więcej o 184,3%, a mieszkań indywidualnych mniej o 7,7%. Ponadto oddano do użytkowania 56 mieszkań komunalnych (przed rokiem nie odnotowano efektów budownictwa komunalnego). Podobnie jak rok wcześniej nie oddano do użytkowania mieszkań spółdzielczych, społecznych czynszowych oraz zakładowych. Efekty budownictwa mieszkaniowego uzyskane w województwie mazowieckim w maju br. stanowią 23,7% efektów krajowych.

Liczba mieszkań oddanych do użytkowania **w okresie styczeń–maj br.** kształtowała się następująco:

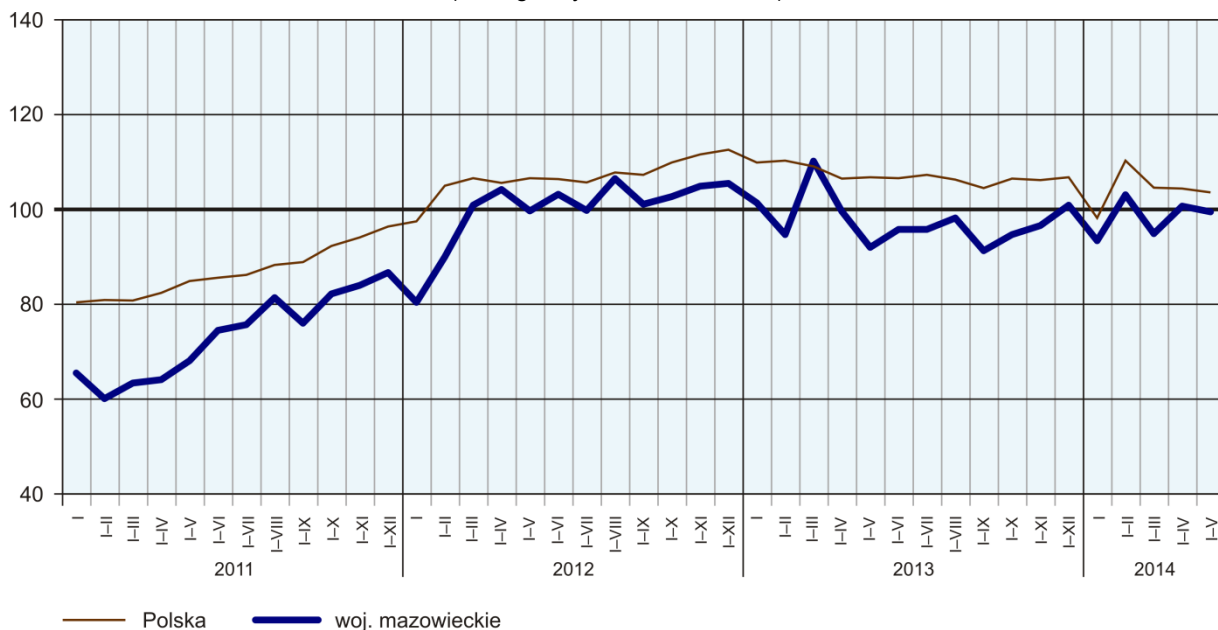
Wyszczególnienie	Mieszkania oddane do użytkowania			Przeciętna powierzchnia użytkowa 1 mieszkania w m ²
	w liczbach bezwzględnych	w odsetkach	I-V 2013 = 100	
O g ó ł e m	11930	100,0	108,2	94,8
Indywidualne	4752	39,8	92,7	147,1
Przeznaczone na sprzedaż lub wynajem	6477	54,3	117,7	60,2
Spółdzielcze	467	3,9	141,1	64,5
Komunalne	144	1,2	214,9	44,0
Spółeczne czynszowe	16	0,1	x	78,2
Zakładowe	74	0,6	ok. 25 razy	55,5

² Dane meldunkowe – mogą ulec zmianie po opracowaniu sprawozdań kwartalnych.

W okresie styczeń–maj br. oddano do użytkowania 11930 mieszkań, tj. więcej w skali roku o 8,2%. Jedynie w budownictwie indywidualnym liczba wybudowanych mieszkań była mniejsza niż rok wcześniej; w pozostałych formach budownictwa nastąpił wzrost.

MIESZKANIA ODDANE DO UŻYTKOWANIA

(analogiczny okres 2010 = 100)

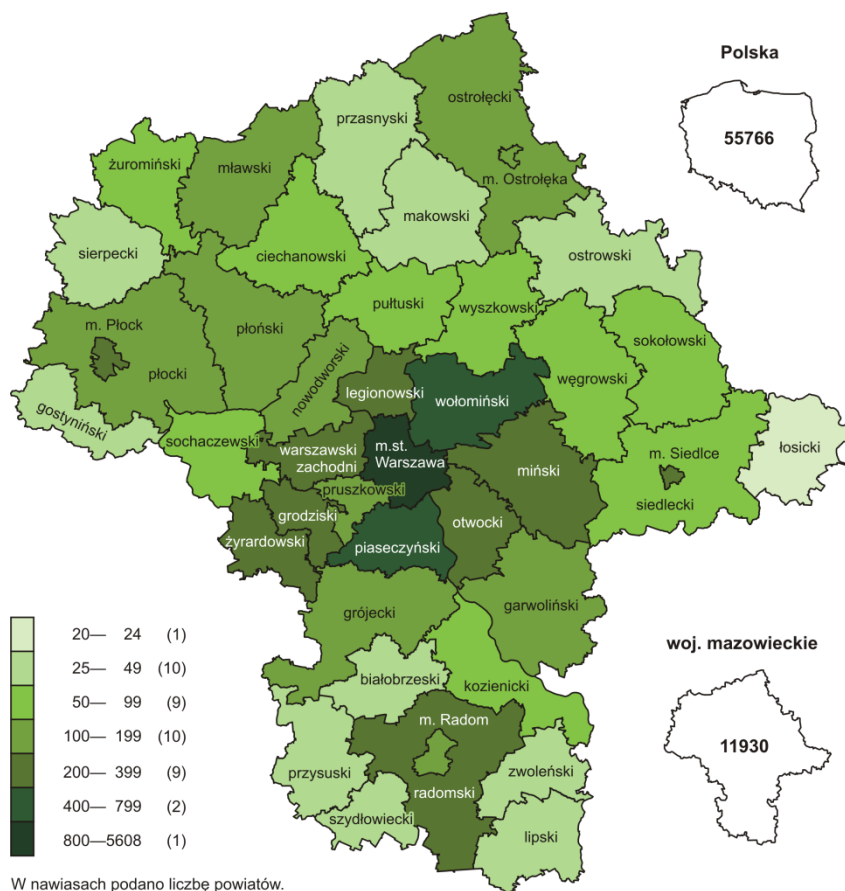


Przeciętna powierzchnia użytkowa 1 mieszkania oddanego do użytkowania w okresie pięciu miesięcy br. wyniosła 94,8 m² i była o 7,9 m² mniejsza niż rok wcześniej. Mieszkania większe niż przed rokiem powstały w budownictwie spółdzielczym.

Mieszkania o największej powierzchni użytkowej przekazano do użytkowania w powiecie pruszkowskim (193,7 m²), a w dalszej kolejności w grodziskim i sierpeckim (odpowiednio 165,6 m² i 165,3 m²). Najmniejsze (poniżej 100 m²) powstały w m.st. Warszawie (65,4 m²), m. Płocku (69,5 m²), w m. Ostrołęce i w powiecie żuromińskim (po 75,7 m²), w m. Siedlcach (80,1 m²) oraz w powiecie mławskim (87,7 m²) i żyrardowskim (90,3 m²).

Najwięcej mieszkań oddano do użytkowania w m.st. Warszawie (5608), a w dalszej kolejności w powiecie piaseczyńskim (793), wołomińskim (408) oraz mińskim i warszawskim zachodnim (odpowiednio 385 i 380). Najmniej mieszkań powstało w powiecie łosickim (20), sierpeckim (26) i przysuskim (30).

**MIESZKANIA ODDANE DO UŻYTKOWANIA WEDŁUG POWIATÓW
W OKRESIE STYCZEŃ–MAJ 2014 R.**



W maju br. starostwa powiatowe wydały **pozwolenia na budowę** 2873 mieszkań, tj. o 6,2% mniej niż rok wcześniej. Z ogólnej liczby wydanych pozwoleń 63,0% dotyczyło mieszkań budowanych przez deweloperów, a 34,8% mieszkań indywidualnych.

W badanym miesiącu **rozpoczęto budowę** 2996 mieszkań, tj. więcej o 54,6% w porównaniu z majem 2013 r. W ogólnej liczbie mieszkań, których budowę rozpoczęto 60,9% stanowiły mieszkania przeznaczone na sprzedaż lub wynajem, a 34,9% mieszkania indywidualne.

Liczba mieszkań, na budowę których uzyskano pozwolenia i mieszkań, których budowę rozpoczęto w okresie **styczeń–maj br.** kształtowała się następująco:

Wyszczególnienie	Mieszkania, na budowę których wydano pozwolenia			Mieszkania, których budowę rozpoczęto		
	w liczbach bezwzględnych	w odsetkach	I-V 2013 = 100	w liczbach bezwzględnych	w odsetkach	I-V 2013 = 100
O g ó ł e m	15290	100,0	133,4	12595	100,0	154,1
Indywidualne	4421	28,9	108,5	4278	34,0	109,7
Przeznaczone na sprzedaż lub wynajem.....	10521	68,8	156,8	8171	64,9	197,0
Spółdzielcze.....	57	0,4	20,4	—	—	x
Komunalne.....	291	1,9	72,9	146	1,2	310,6
Spoleczne czynszowe.....	—	—	x	—	—	x
Zakładowe.....	—	—	x	—	—	x

RYNEK WEWNĘTRZNY

W maju br. tempo wzrostu sprzedaży detalicznej w skali roku było nieco szybsze od obserwowanego przed miesiącem, a sprzedaży hurtowej – wolniejsze.

Sprzedaż detaliczna (w cenach bieżących) zrealizowana przez przedsiębiorstwa handlowe i niehandlowe w maju br. była o 3,6% wyższa niż przed rokiem (wobec wzrostu o 3,4% w kwietniu br. i spadku o 4,9% w maju ub. roku). Wśród grup o największym udziale najbardziej wzrosła w skali roku sprzedaż w grupie „pozostałe” (o 19,4%). Zwiększyła się również sprzedaż w jednostkach handlujących meblami, RTV, AGD^a (o 6,1%) oraz żywnością, napojami i wyrobami tytoniowymi (o 2,2%). Nadal niższa niż przed rokiem była sprzedaż w grupie „paliwa stałe, ciekłe i gazowe” (w maju br. o 2,6%). Wśród pozostałych grup największy wzrost odnotowano w jednostkach prowadzących sprzedaż prasy, książek oraz pozostałą sprzedaż w wyspecjalizowanych sklepach (o 9,0%), a także w jednostkach zajmujących się sprzedażą farmaceutyków, kosmetyków, sprzętu ortopedycznego (o 8,8%).

W okresie styczeń–maj br. sprzedaż detaliczna była o 3,6% wyższa niż w analogicznym okresie ub. roku (wobec spadku o 3,3% przed rokiem).

Dynamika i struktura (w cenach bieżących) sprzedaży detalicznej kształtowały się następująco:

Wyszczególnienie	V 2014	I–V 2014	
	analogiczny okres roku poprzedniego = 100	w odsetkach	
O g ó ł e m^a	103,6	103,6	100,0
w tym:			
Pojazdy samochodowe, motocykle, części	101,0	114,5	7,9
Paliwa stałe, ciekłe i gazowe	97,4	95,4	30,3
Żywność, napoje i wyroby tytoniowe	102,2	102,6	15,9
Pozostała sprzedaż detaliczna w niewyspecjalizowanych sklepach	93,5	95,0	4,7
Farmaceutyki, kosmetyki, sprzęt ortopedyczny	108,8	105,9	4,1
Włókno, odzież, obuwie	104,7	104,3	4,6
Meble, RTV, AGD	106,1	108,0	13,4
Prasa, książki, pozostała sprzedaż w wyspecjalizowanych sklepach	109,0	111,7	6,1
Pozostałe	119,4	116,0	12,3

^a Grupowania przedsiębiorstw dokonano na podstawie Polskiej Klasyfikacji Działalności – PKD 2007, zaliczając przedsiębiorstwo do określonej kategorii według przeważającego rodzaju działalności, zgodnie z aktualnym w omawianym okresie stanem organizacyjnym. Odnotowane zmiany (wzrost/spadek) sprzedaży detalicznej w poszczególnych grupach rodzajów działalności przedsiębiorstw mogą zatem również wynikać ze zmiany przeważającego rodzaju działalności przedsiębiorstwa oraz zmian organizacyjnych. Nie ma to wpływu na dynamikę sprzedaży detalicznej ogółem.

Sprzedaż hurtowa (w cenach bieżących) w przedsiębiorstwach handlowych w maju br. była o 6,0% wyższa niż przed rokiem, a w przedsiębiorstwach hurtowych – większa o 5,7%.

W okresie styczeń–maj br., w porównaniu z analogicznym okresem ub. roku, sprzedaż hurtowa w przedsiębiorstwach handlowych zwiększyła się o 8,1%, a w przedsiębiorstwach hurtowych – o 6,3%.

WYBRANE DANE O WOJEWÓDZTWIE MAZOWIECKIM

WYSZCZEGÓLNIENIE A – 2013 r. B – 2014 r.		I	II	III	IV	V	VI	VII	VIII	IX	X	XI	XII
Przeciętne zatrudnienie w sektorze przedsiębiorstw ^a (w tys. osób)	A	1317,0	1316,6	1312,7	1304,8	1304,2	1308,7	1319,7	1321,4	1321,9	1328,6	1329,6	1326,8
	B	1328,0	1326,7	1327,4	1325,8	1327,7							
poprzedni miesiąc = 100	A	100,2	100,0	99,7	99,4	100,0	100,3	100,8	100,1	100,0	100,5	100,1	99,8
	B	100,1	99,9	100,1	99,9	100,1							
analogiczny miesiąc poprzedniego roku = 100	A	98,7	98,8	98,8	98,5	98,6	98,8	99,6	99,8	100,1	100,7	100,8	101,0
	B	100,8	100,8	101,1	101,6	101,8							
Bezrobotni zarejestrowani (w tys. osób; stan w końcu okresu)	A	290,1	296,6	296,8	293,6	287,5	281,8	281,8	282,0	281,0	278,4	280,9	283,2
	B	295,3	295,4	287,4	276,8	268,3							
Stopa bezrobocia ^b (w %; stan w końcu okresu)	A	11,3	11,5	11,5	11,4	11,2	11,0	11,0	11,0	11,0	10,9	11,0	11,0
	B	11,4	11,4	11,1	10,8	10,5							
Oferty pracy (zgłoszone w ciągu miesiąca)	A	7291	9424	9761	9039	8492	7946	8113	7847	8380	8763	6923	5393
	B	9970	12768	12655	12920	12325							
Bezrobotni na 1 ofertę pracy (stan w końcu okresu).....	A	72	54	68	69	65	64	55	55	51	55	63	101
	B	54	41	39	35	36							
Przeciętne miesięczne wynagrodzenia brutto w sektorze przedsiębiorstw ^a (w zł)	A	4510,78	4529,75	4777,81	4746,78	4496,60	4593,31	4607,40	4576,96	4536,73	4728,42	4638,44	4889,19
	B	4655,22	4743,85	5107,18	4887,10	4798,29							
poprzedni miesiąc = 100	A	94,9	100,4	105,5	99,4	94,7	102,2	100,3	99,3	99,1	104,2	98,1	105,4
	B	95,2	101,9	107,7	95,7	98,2							
analogiczny miesiąc poprzedniego roku = 100	A	100,3	101,3	101,9	102,7	102,4	101,3	102,5	102,6	102,1	102,2	102,2	102,8
	B	103,2	104,7	106,9	103,0	106,7							
Wskaźniki cen:													
towarów i usług konsumpcyjnych ^c :													
analogiczny okres poprzedniego roku = 100.....	A	.	.	101,4	.	.	100,6	.	.	100,8	.	.	100,5
	B							

^a W przedsiębiorstwach, w których liczba pracujących przekracza 9 osób. ^b Udział zarejestrowanych bezrobotnych w cywilnej ludności aktywnej zawodowo, szacowanej na koniec każdego miesiąca. ^c W kwartale.

WYBRANE DANE O WOJEWÓDZTWIE MAZOWIECKIM (cd.)

WYSZCZEGÓLNIENIE A – 2013 r. B – 2014 r.		I	II	III	IV	V	VI	VII	VIII	IX	X	XI	XII
Wskaźniki cen (dok.):													
skupu ziarna zbóż:													
poprzedni miesiąc = 100	A	102,7	98,2	93,4	102,4	98,4	93,9	83,8	87,4	104,6	102,5	107,7	103,2
	B	101,2	94,4	105,3	100,9	98,6							
analogiczny miesiąc poprzedniego roku = 100	A	122,6	119,7	109,1	100,6	97,6	93,1	82,9	72,0	75,1	75,0	80,5	77,8
	B	76,6	73,6	82,9	81,7	81,9							
skupu żywca rzeźnego wołowego (bez cieląt):													
poprzedni miesiąc = 100	A	100,6	102,1	94,6	101,8	97,0	99,7	96,5	101,1	103,1	98,4	99,5	99,8
	B	101,0	99,4	97,6	103,2	97,0							
analogiczny miesiąc poprzedniego roku = 100	A	101,5	103,6	100,2	104,3	101,7	99,7	97,3	94,0	95,3	97,0	95,7	94,0
	B	94,3	91,8	94,7	96,1	96,0							
skupu żywca rzeźnego wieprzowego:													
poprzedni miesiąc = 100	A	94,8	101,7	102,1	99,8	96,2	108,6	103,7	102,1	100,7	96,3	98,9	94,2
	B	94,3	91,7	104,0	105,3	100,4							
analogiczny miesiąc poprzedniego roku = 100	A	97,8	96,2	101,9	99,9	92,8	97,2	102,6	103,1	99,6	95,5	98,1	98,1
	B	97,6	87,9	89,6	94,5	98,7							
Relacje cen skupu ^a żywca wieprzowego do cen targowiskowych żyta													
	A	7,4	7,4	7,6	7,7	7,3	8,4	8,6	11,0	10,5	9,9	9,8	9,0
	B	8,5	7,7	8,4	8,5	8,5							
Produkcja sprzedana przemysłu ^b (w cenach stałych):													
poprzedni miesiąc = 100	A	102,1	94,8	109,1	96,6	97,0	101,8	104,0	100,6	105,7	108,3	94,9	95,1
	B	100,2	94,9	108,7	94,1*	95,7							
analogiczny miesiąc poprzedniego roku = 100	A	106,8	102,4	100,5	105,2	99,8	105,8	114,3	108,0	110,0	107,2	104,0	108,8
	B	106,8	106,9	106,6	103,9*	102,5							
Produkcja budowlano-montażowa ^b (w cenach bieżących):													
poprzedni miesiąc = 100	A	57,8	82,9	141,2	109,8	111,9	116,2	102,2	103,4	93,2	131,3	97,6	79,8
	B	49,1	138,0	120,4	92,5	119,9							
analogiczny miesiąc poprzedniego roku = 100	A	78,3	78,7	79,7	72,9	59,8	69,3	71,1	75,8	70,3	81,1	100,0	97,2
	B	82,6	137,5	117,3	98,9	105,9							

^a Ceny bieżące bez VAT. ^b W przedsiębiorstwach, w których liczba pracujących przekracza 9 osób.

WYBRANE DANE O WOJEWÓDZTWIE MAZOWIECKIM (dok.)

WYSZCZEGÓLNIENIE A – 2013 r. B – 2014 r.		I	II	III	IV	V	VI	VII	VIII	IX	X	XI	XII
Mieszkania oddane do użytkowania (od początku roku)	A	2840	4782	8045	9711	11026	13049	15761	17737	19761	23288	25689	29233
	B	2616*	5205*	6925*	9815*	11930							
analogiczny okres poprzedniego roku = 100	A	126,1	105,3	109,2	95,6	92,3	92,8	96,0	92,2	90,2	92,3	92,2	95,7
	B	92,1*	108,8*	86,1*	101,1*	108,2							
Sprzedaż detaliczna towarów ^a (w cenach bieżących):													
poprzedni miesiąc = 100	A	75,8	95,3	114,6	101,3	100,4	102,5	103,8	98,2	101,3	101,8	95,3	117,6
	B	75,7	97,6	113,6	101,6	100,6							
analogiczny miesiąc poprzedniego roku = 100	A	101,9	96,5	95,5	96,7	95,1	99,8	102,2	100,7	101,4	97,4	101,2	101,7
	B	101,5	104,0	103,1	103,4	103,6							
Wskaźnik rentowności obrotu w przedsiębiorstwach ^b :													
brutto ^c (w %)	A	.	.	3,1	.	.	3,9	.	.	4,1	.	.	3,9
	B	.	.	3,6	.	.							
netto ^d (w %)	A	.	.	2,4	.	.	3,3	.	.	3,5	.	.	3,3
	B	.	.	2,8	.	.							
Nakłady inwestycyjne przedsiębiorstw ^b – od początku roku (w mln zł; ceny bieżące)	A	.	.	5159,4	.	.	13578,6	.	.	22816,3	.	.	35672,4
	B	.	.	6085,7	.	.							
analogiczny okres poprzedniego roku = 100 (ceny bieżące)	A	.	.	107,2	.	.	109,0	.	.	113,9	.	.	114,6
	B	.	.	118,0	.	.							
Podmioty gospodarki narodowej ^e w rejestrze REGON (stan w końcu okresu)	A	698956	701010	703551	704929	707492	710469	713362	716060	718858	720629	723170	724997
	B	725828	727390	729186	728316	729831							
w tym spółki handlowe	A	105671	106483	107314	108259	109136	109975	111090	111973	113119	114564	115875	116949
	B	117820	118646	119602	120428	121363							
w tym z udziałem kapitału zagranicznego	A	28953	29106	29315	29455	29624	29775	29963	30115	30336	30550	30704	30911
	B	31083	31252	31476	31697	31880							

^a W przedsiębiorstwach, w których liczba pracujących przekracza 9 osób. ^b W przedsiębiorstwach, w których liczba pracujących przekracza 49 osób. ^c Relacja wyniku finansowego brutto do przychodów z całokształtu działalności. ^d Relacja wyniku finansowego netto do przychodów z całokształtu działalności. ^e Bez osób prowadzących gospodarstwa indywidualne w rolnictwie.