
	URZĄD STATYSTYCZNY W WARSZAWIE ul. 1 Sierpnia 21, 02-134 Warszawa		 Światowy Dzień Społeczeństwa Informacyjnego 17 maja 2007 r.
	<i>Informacja sygnałna</i>	Data opracowania 21.05.2007 r.	
Kontakt: e-mail: sekretariatUSWAW@stat.gov.pl tel. 022 464 23 15, 022 464 23 12 fax 022 846 76 67		Internet: www.stat.gov.pl/warsz	

TURYSTYKA W WOJEWÓDZTWIE MAZOWIECKIM W 2006 R.

Przy publikowaniu danych Urzędu Statystycznego prosimy o podanie źródła.

Źródłem danych o stanie i wykorzystaniu turystycznych obiektów zbiorowego zakwaterowania w Polsce jest stałe badanie statystyczne Głównego Urzędu Statystycznego, oparte na sprawozdaniach o wykorzystaniu obiektu noclegowego turystyki **KT-1** w poszczególnych miesiącach z wyłączeniem lipca oraz sprawozdaniach o stanie i wykorzystaniu obiektu **KT-1a** w lipcu. Jednostki sprawozdawcze podają: dokładną lokalizację, rodzaj i kategorię obiektu, liczbę: pokoi, miejsc noclegowych, placówek gastronomicznych. Ponadto informują one o wykorzystaniu obiektu w poszczególnych miesiącach, tj. o liczbie dni działalności obiektu, nominalnej liczbie: noclegów lub pokoi, a także o liczbie osób korzystających z zakwaterowania oraz liczbie udzielonych noclegów i wynajętych pokoi (z wyodrębnieniem turystów zagranicznych).

W statystyce bazy noclegowej przyjęto następujące rozwiązania:

- dane dotyczące liczby obiektów i miejsc noclegowych obejmują wszystkie obiekty czynne w dniu 31 VII oraz obiekty nieczynne w tym dniu, ale czynne w innych dniach badanego miesiąca. Przyjęto dla nich maksymalną liczbę miejsc,
- przez obiekt czynny rozumie się obiekt, którego co najmniej część była dostępna dla turystów (niezależnie od tego czy był on faktycznie wykorzystywany) w badanym okresie,
- stopień wykorzystania obiektu – wyrażony w procentach – wynika z porównania faktycznie udzielonych noclegów do nominalnej liczby miejsc noclegowych (suma miejsc noclegowych przygotowanych dla turystów w każdym dniu działalności obiektu), a dodatkowo dla hoteli, moteli, pensjonatów i innych obiektów hotelowych z porównania faktycznie wynajętych pokoi do nominalnej liczby pokoi,
- restauracja to zakład gastronomiczny z pełną obsługą kelnerską oferujący całodzienne wyżywienie o szerokim asortymencie potraw i napojów,
- do barów i kawiarni zaliczono także winiarnie, piwiarnie, jadłodajnie, itp.,
- do punktów gastronomicznych zaliczono także smażalnie, pijalnie, lodziarnie, bufety, itp.,

Zgodnie z metodologią badania **KT-1** (**KT-1a**) pojęcie „turysta”, o którym mowa w opracowaniu, oznacza osobę podróżującą do miejsca znajdującego się poza jej zwykłym otoczeniem, na czas nie dłuższy niż 12 kolejnych miesięcy, jeśli podstawowym celem podróży nie jest podjęcie działalności zarobkowej wynagradzanej ze środków pochodzących z odwiedzanego miejsca oraz korzystającą z miejsc zbiorowego lub indywidualnego zakwaterowania w odwiedzanym miejscu przynajmniej przez jedną noc. Z kolei „korzystający z noclegów” to liczba osób (turystów), które rozpoczęły pobyt, tj. zostały zameldowane w obiekcie w danym miesiącu. Przy czym osoby przebywające na przełomie miesięcy są liczone tylko jeden raz.

W danych (wyrażonych w liczbach bezwzględnych i względnych) mogą wystąpić drobne rozbieżności w sumowaniu na ogółem wynikające z automatycznych zaokrągleń. Liczby te są poprawne merytorycznie.

* * *

Województwo mazowieckie położone w środkowo-wschodniej części Polski jest największym województwem w kraju zarówno pod względem powierzchni, jak i liczby ludności.

Mazowieckie to przede wszystkim tereny nizinne, w tym głównie Równina Środkowopolska. Poprzez jego środkową część przebiega dolina Wisły; występują również kąpieliska – Pojezierze Gostyńskie oraz Zalew Zegrzyński. Największymi kompleksami leśnymi są puszcze: Kampinoska, Kurpiowska, Biała, Kozienicka i Mariańska.

Turystyce sprzyjają dobre połączenia z miastami europejskimi, wysoki poziom usług hotelowych, komunikacyjnych, telekomunikacyjnych i finansowych, a także łatwy dostęp do wielu ciekawostek ziemi mazowieckiej.

Warszawa pełni funkcję największego centrum turystycznego, z szeroką ofertą noclegów oraz bogactwem obiektów zabytkowych. Poza granicami miasta jest wiele interesujących miejsc do zwiedzenia – Żelazowa Wola, Opinogóra, Warka, Pułtusk, Czarnolas, a także zamki piastowskie w Ciechanowie, Czersku i Płocku oraz muzea – skanseny w Radomiu i Sierpcu.

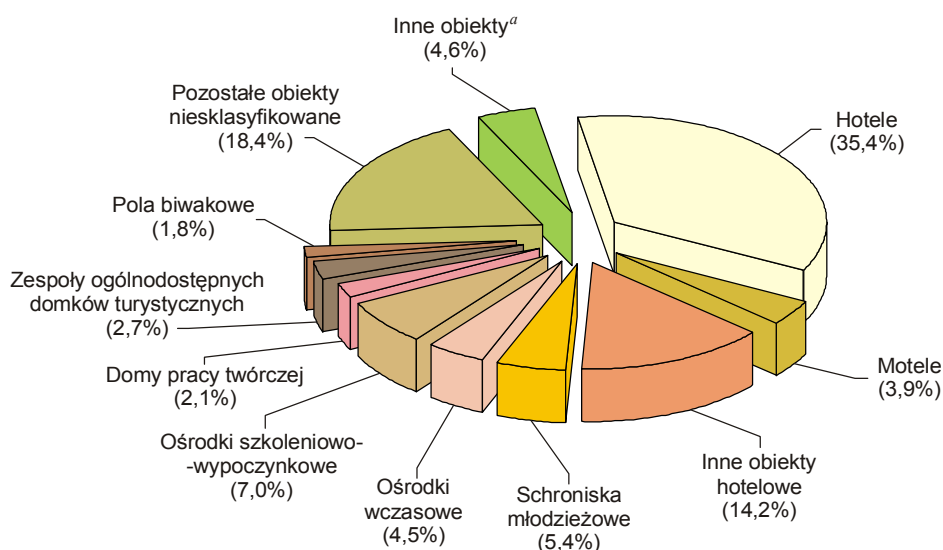
BAZA NOCLEGOWA — STAN W DNIU 31 VII

Zgodnie ze stanem w dniu 31 lipca 2006 roku w województwie mazowieckim było zarejestrowanych 331 turystycznych obiektów zbiorowego zakwaterowania (w tym 289 obiektów całorocznych).

Baza noclegowa składała się ze 181 obiektów hotelowych oraz 150 pozostałych obiektów. Najliczniejszą grupę, podobnie jak w latach poprzednich, stanowiły hotele — 117 obiektów. Następną grupą pod względem wielkości zasobów były inne obiekty hotelowe. Obejmuje ona te obiekty, które świadczą usługi charakterystyczne dla obiektów hotelarskich (np. ścielenie łóżek, sprząatanie pokoi itp.), a w odniesieniu do których nie zostało zakończone postępowanie kategoryzacyjne lub nie uzyskały określonej kategorii. W 2006 roku takich obiektów było łącznie 47.

W stosunku do 2005 r. liczba obiektów turystycznych zbiorowego zakwaterowania w województwie zmniejszyła się o 1 obiekt. W odniesieniu do lipca 2005 r. przybyło 7 obiektów z grupy pozostałych obiektów niesklasyfikowanych, 2 inne obiekty hotelowe oraz 1 pole biwakowe i 1 dom pracy twórczej. Ubyły natomiast 3 hotele, 3 ośrodki wczasowe, 3 ośrodki do wypoczynku sobotnio-niedzielnego, 2 pensjonaty oraz 1 kemping.

Turystyczne obiekty zbiorowego zakwaterowania w 2006 r.



^a Pensjonaty, domy wycieczkowe, ośrodki kolonijne, kempingi oraz ośrodki do wypoczynku sobotnio-niedzielnego i świątecznego.

Według stanu w końcu lipca 2006 r. w turystycznych obiektach zbiorowego zakwaterowania na przyjęcie turystów przygotowano 36843 miejsca noclegowe, czyli o 0,5% mniej niż w lipcu 2005 r. W ogólnej liczbie miejsc 32017, tj. 86,9% stanowiły miejsca całoroczne. Z opracowanych danych wynika, że obiekty w województwie, przeciętnie dysponują 111 miejscami noclegowymi (112 w 2005 r.).

Tradycyjnie największą liczbę miejsc noclegowych oferowały hotele – 22086 (spadek w stosunku do 2005 r. o 3,2%), pozostałe obiekty niesklasyfikowane – 3693 (wzrost o 5,0%), ośrodki szkoleniowo-wypoczynkowe – 2454 (wzrost o 4,8%).

Tabl.1. **Baza noclegowa**

Wyszczególnienie	Obiekty			Miejsca noclegowe		
	2005	2006	2005 = 100	2005	2006	2005 = 100
O g ó ł e m	332	331	99,7	37040	36843	99,5
w tym całoroczne	287	289	100,7	32471	32017	98,6
Obiekty hotelowe	184	181	98,4	24948	24400	97,8
Hotele	120	117	97,5	22805	22086	96,8
Motele	13	13	100,0	366	385	105,2
Pensjonaty	6	4	66,7	170	139	81,8
Inny obiekt hotelowy	45	47	104,4	1607	1790	111,4
Pozostałe obiekty	148	150	101,4	12092	12443	102,9
Domy wycieczkowe	5	5	100,0	313	317	101,3
Schroniska młodzieżowe ^a	18	18	100,0	1302	1274	97,8
Ośrodki wczasowe	18	15	83,3	1845	1757	95,2
Ośrodki kolonijne	2	2	100,0	222	222	100,0
Ośrodki szkoleniowo-wypoczynkowe	23	23	100,0	2342	2454	104,8
Domy pracy twórczej	6	7	116,7	273	341	124,9
Zespoły ogólnodostępnych domków turystycznych	9	9	100,0	1199	1148	95,7
Kempingi	4	3	75,0	317	217	68,5
Pola biwakowe	5	6	120,0	700	980	140,0
Ośrodki do wypoczynku sobotnio-niedzielnego i świątecznego	4	1	25,0	63	40	63,5
Pozostałe niesklasyfikowane	54	61	113,0	3516	3693	105,0

a Łącznie ze szkolnymi schroniskami młodzieżowymi.

Rozmieszczenie zasobów bazy noclegowej w województwie mazowieckim jest nierównomierne. W 2006 r. najwięcej obiektów noclegowych turystyki znajdowało się na terenie m.st. Warszawy (91 obiektów) oraz powiatów: plockiego (17), łosickiego (14), piaseczyńskiego i wołomińskiego (po 12). W powiecie ostrołęckim i powiecie zwolenkim nie wystąpiły obiekty noclegowe turystyki.

Pod względem liczby miejsc noclegowych najwięcej znajdowało się w Warszawie (ponad połowa wszystkich w województwie) oraz w powiatach legionowskim i łosickim.

WYKORZYSTANIE OBIEKTÓW NOCLEGOWYCH TURYSTYKI

W 2006 r. z obiektów zbiorowego zakwaterowania skorzystało 2320,3 tys. osób (o 7,3% więcej niż w 2005 r.). Podobnie jak w roku poprzednim turyści najczęściej nocowali w hotelach – 1893,3 tys. osób (81,6% ogółu korzystających z noclegów) oraz w ośrodkach szkoleniowo-wypoczynkowych – 108,5 tys. (4,7% ogółu korzystających).

W porównaniu z 2005 r. znacząco wzrosła liczba osób korzystających z pól biwakowych (o 87,2%). Większą popularnością niż przed rokiem cieszyły się również inne obiekty hotelowe, zespoły ogólnodostępnych domków turystycznych oraz pozostałe obiekty niesklasyfikowane, gdzie wzrost wyniósł odpowiednio: 28,3%, 27,6% i 20,3%. Największy spadek liczby turystów korzystających z noclegów miał miejsce w ośrodkach do wypoczynku sobotnio-niedzielnego i świątecznego (o 71,9%), kempingach (o 37,2%) oraz w ośrodkach kolonijnych (o 15,2%).

Tabl.2. Korzystający oraz udzielone noclegi w obiektach zbiorowego zakwaterowania

Wyszczególnienie	Korzystający z noclegów			Udzielone noclegi		
	2005	2006	2005 = 100	2005	2006	2005 = 100
O g ó ł e m	2162082	2320274	107,3	4280733	4491545	104,9
w tym całoroczne	2144170	2300534	107,3	4197527	4421229	105,3
Obiekty hotelowe	1876469	2019159	107,6	3434245	3649006	106,3
Hotele	1770611	1893327	106,9	3256425	3428443	105,3
Motele	20489	19301	94,2	26408	24325	92,1
Pensjonaty	7476	6631	88,7	18950	12845	67,8
Inny obiekt hotelowy	77893	99900	128,3	132462	183393	138,4
Pozostałe obiekty	285613	301115	105,4	846488	842539	99,5
Domy wycieczkowe	9890	11164	112,9	45270	45937	101,5
Schroniska młodzieżowe ^a	51118	47346	92,6	125688	105001	83,5
Ośrodki wczasowe	24289	25941	106,8	115701	110953	95,9
Ośrodki kolonijne	230	195	84,8	2781	1202	43,2
Ośrodki szkoleniowo-wypoczynkowe	107664	108450	100,7	242752	228197	94,0
Domy pracy twórczej	7710	8677	112,5	28754	35462	123,3
Zespoły ogólnodostępnych domków turystycznych	6861	8755	127,6	22206	24258	109,2
Kempingi	2379	1493	62,8	4723	2749	58,2
Pola biwakowe	328	614	187,2	1018	1382	135,8
Ośrodki do wypoczynku sobotnio-niedzielnego i świątecznego	2096	590	28,1	2212	590	26,7
Pozostałe niesklasyfikowane	73048	87890	120,3	255383	286808	112,3

a Łącznie ze szkolnymi schroniskami młodzieżowymi.

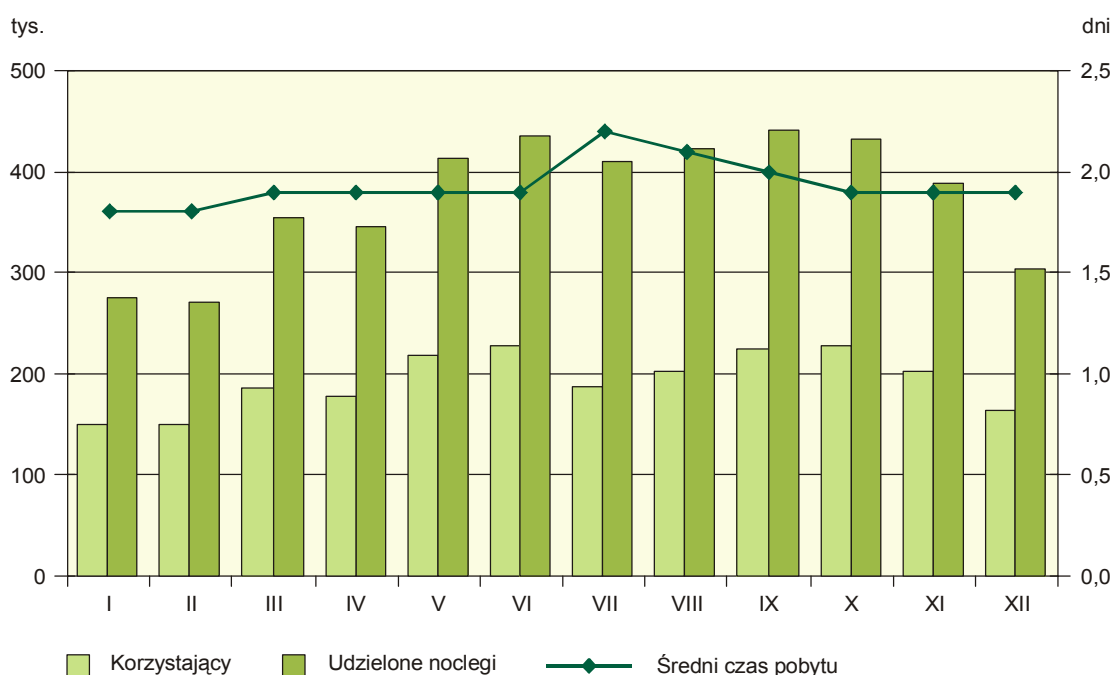
Od stycznia do końca grudnia 2006 r. w obiektach hotelowych wynajęto 2450,0 tys. pokoi (o 6,0% więcej niż w analogicznym okresie poprzedniego roku), w tym najwięcej w hotelach – 2325,6 tys. (94,9%). Stopień wykorzystania pokoi w 2006 r. wyniósł 51,2%, co oznacza wzrost o 5,1 pkt % w stosunku do 2005 r.

Tabl. 3. Stopień wykorzystania pokoi w obiektach hotelowych

Wyszczególnienie	2005		2006											
	ogółem		miesiące											
			I	II	III	IV	V	VI	VII	VIII	IX	X	XI	XII
w %														
O g ó ł e m	46,1	51,2	40,6	46,9	50,4	50,2	55,9	56,1	47,5	51,5	63,3	57,6	54,8	40,5
Hotele	48,1	52,9	41,9	48,7	52,2	52,1	58,0	58,1	49,3	52,9	65,3	59,4	55,9	40,8
Motele.....	23,9	23,1	21,4	21,7	24,3	22,4	24,0	21,9	20,5	21,2	24,1	26,5	25,6	23,6
Pensjonaty.....	17,0	21,7	14,9	20,0	17,2	25,2	20,7	23,5	19,6	44,0	24,9	19,9	12,9	15,2
Inny obiekt hotelowy.....	23,5	35,6	26,7	30,3	33,2	30,8	33,5	36,3	31,6	36,9	44,9	39,0	46,8	39,9

Turystom, którzy w 2006 r. odwiedzili województwo mazowieckie, udzielono 4491,5 tys. noclegów – o 4,9% więcej niż w roku poprzednim. Największy wzrost udzielonych noclegów odnotowano w innych obiektach hotelowych – o 38,4%, na polach biwakowych – o 35,8% i w domach pracy twórczej – o 23,3%. Najbardziej zmalała liczba osobodni pobytu w ośrodkach do wypoczynku sobotnio-niedzielnego i świątecznego – o 73,3%, w ośrodkach kolonijnych – o 56,8% oraz na kempingach – o 41,8%.

Korzystający, udzielone noclegi oraz średni czas pobytu w obiektach zbiorowego zakwaterowania w 2006 r.



Niższy przyrost liczby udzielonych noclegów niż osób korzystających świadczy o skróceniu średniego pobytu turysty z 2,0 dnia w 2005 r. do 1,9 dnia w 2006 r. Najdłużej (przeciętnie 6,2 dnia) turyści zatrzymywali się w ośrodkach kolonijnych, a najkrócej w ośrodkach do wypoczynku sobotnio-niedzielnego i świątecznego (1,0 dnia). Średni czas pobytu turysty w stosunku do 2005 r. wzrósł w domach pracy twórczej (o 0,4 dnia) oraz w innych obiektach hotelowych (o 0,1 dnia), a we wszystkich innych typach obiektów zmniejszył się bądź pozostał na niezmiennym poziomie.

Zmniejszenie się liczby miejsc w obiektach noclegowych turystyki przy jednoczesnym wzroście liczby udzielonych noclegów skutkowało wzrostem (o 2,3 pkt % w stosunku do 2005 r.) stopnia wykorzystania miejsc noclegowych wynoszącego w 2006 r. średnio w województwie 39,5%. W ciągu 2006 r. stopień wykorzystania miejsc noclegowych był zróżnicowany: najwyższy poziom odnotowano we wrześniu – 46,3%, a najniższy w lutym – 30,4%.

Tabl. 4. **Stopień wykorzystania miejsc noclegowych w obiektach noclegowych turystyki**

Wyszczególnienie	2005		2006											
	ogółem		miesiące											
			I	II	III	IV	V	VI	VII	VIII	IX	X	XI	XII
w %														
O g ó ł e m	37,2	39,5	30,5	30,4	39,0	38,4	42,7	45,0	37,6	40,3	46,3	46,0	43,8	33,1
Obiekty hotelowe...	39,3	43,1	32,0	35,8	42,2	40,7	47,0	49,3	39,9	45,5	53,2	49,7	46,9	34,3
Pozostałe obiekty ..	30,4	29,0	24,7	17,3	27,8	30,2	30,1	33,4	32,8	28,9	28,5	33,2	32,6	28,0

Najwięcej turystów kierowało się do stolicy województwa. W 2006 r. w Warszawie z miejsc noclegowych w turystycznych obiektach zbiorowego zakwaterowania skorzystało 1762,5 tys. osób (76,0% ogółu wszystkich turystów odwiedzających województwo). Turystom odwiedzającym Warszawę udzielono 3289,2 tys. noclegów, tj. 73,2% wszystkich udzielonych w województwie. Przeciętny czas pobytu turysty w stolicy wyniósł podobnie jak w województwie 1,9 dnia, a stopień wykorzystania miejsc noclegowych – 46,8%, tj. o 7,3 pkt % więcej niż średni w województwie.

TURYŚCI ZAGRANICZNI

Istotnym czynnikiem wykorzystania bazy noclegowej jest udział turystów zagranicznych. W województwie mazowieckim w 2006 r. z usług bazy turystycznej skorzystało 782,0 tys. cudzoziemców (o 1,7% mniej niż w roku poprzednim). Stanowili oni 33,7% wszystkich turystów korzystających z noclegów w turystycznych obiektach zbiorowego zakwaterowania.

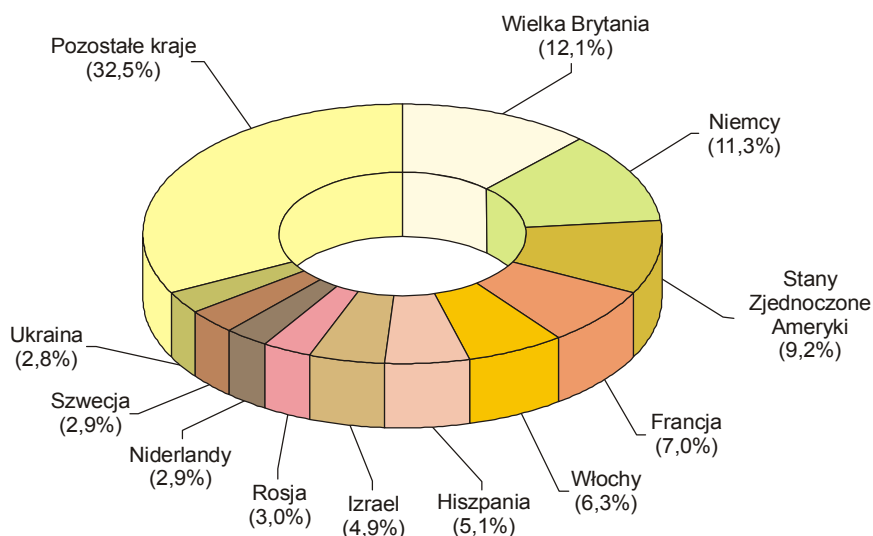
Tabl.5. **Wykorzystanie obiektów noclegowych zbiorowego zakwaterowania przez turystów zagranicznych**

Wyszczególnienie	Korzystający z noclegów			Udzielone noclegi		
	2005	2006	2005 = 100	2005	2006	2005 = 100
O g ó ł e m	795325	782014	98,3	1547367	1477136	95,5
Obiekty hotelowe.....	771522	762505	98,8	1490199	1439093	96,6
Pozostałe obiekty	23803	19509	82,0	57168	38043	66,5

Najczęściej odwiedzali nasz region Europejczycy, którzy stanowili 75,6% ogółu turystów zagranicznych, przy czym najwięcej osób przybyło z Wielkiej Brytanii (12,1% ogółu turystów) i Niemiec (11,3%). Wśród turystów pochodzących z państw pozaeuropejskich dominowali obywatele Stanów Zjednoczonych (9,2%).

W 2006 r. zdecydowana większość turystów zagranicznych (95,8%) zatrzymywała się w hotelach.

Turyści zagraniczni w 2006 r.



W 2006 r. turystom zagranicznym udzielono 1477,1 tys. noclegów (o 4,5% mniej niż w 2005 r.), co stanowiło 32,9% wszystkich noclegów udzielonych w województwie. Średni czas pobytu turysty zagranicznego wyniósł, tak samo jak w 2005 r., 1,9 dnia.

PLACÓWKI GASTRONOMICZNE — STAN W DNIU 31 VII

W końcu lipca 2006 r. w turystycznych obiektach zbiorowego zakwaterowania funkcjonowały 402 placówki gastronomiczne, tj. o 28 więcej (o 7,5%) niż w analogicznym okresie roku poprzedniego. Zwiększyła się liczba barów i kawiarni, stołówek i punktów gastronomicznych, ubyło zaś restauracji.

Najwięcej placówek gastronomicznych zlokalizowanych było w hotelach – 209, innych obiektach hotelowych – 36 oraz w ośrodkach szkoleniowo-wypoczynkowych – 31.

Tabl. 6. Placówki gastronomiczne w turystycznych obiektach zbiorowego zakwaterowania

Wyszczególnienie		Restauracje	Bary i kawiarnie	Stołówki	Punkty gastronomiczne
O g ó ł e m	2005	167	122	52	33
	2006	161	141	56	44
Obiekty hotelowe		149	98	7	13
Pozostałe obiekty		12	43	49	31

Tabl.7. Turystyczne obiekty zbiorowego zakwaterowania według podregionów i powiatów w 2006 r.

Wyszczególnienie	Obiekty ^a	Miejsca noclegowe ^a		Korzystający z noclegów		Udzielone noclegi	
		ogółem	w tym całoroczne	ogółem	w tym turyści zagraniczni	ogółem	w tym turystom zagranicznym
WOJEWÓDZTWO	331	36843	32017	2320274	782014	4491545	1477136
Podregion ciechanowsko-płocki	52	3041	2105	108950	9632	224859	19569
Powiaty:							
ciechanowski	9	540	540	19890	1468	40766	4102
gostyniński	3	186	86	4163	103	10906	183
mławski	4	132	132	4451	1013	33162	1088
płocki	17	998	382	22336	557	41463	1329
płoński	5	209	167	13239	1749	19029	3067
sierpecki	6	308	130	8199	19	17165	37
żuromiński	1	8	8	886	14	886	14
Miasto na prawach powiatu:							
Płock	7	660	660	35786	4709	61482	9749
Podregion ostrołęcko-siedlecki ..	62	4889	2165	107182	12157	255334	23233
Powiaty:							
łosicki	14	1396	177	8115	33	38954	209
makowski	2	64	64	1728	67	4331	97
ostrołęcki	—	—	—	—	—	—	—
ostrowski	5	259	229	12291	3013	28813	3919
przasnyski	1	70	—	114	100	1590	1400
pułtowski	5	379	379	21519	2296	35561	6816
siedlecki	4	106	106	1980	129	7279	1507
sokołowski	9	543	150	3217	161	7169	288
węgrowski	7	473	91	3055	285	8924	553
wyszowski	4	437	367	23388	3748	59083	4384
Miasta na prawach powiatu:							
Ostrołęka	4	315	147	11678	1331	27304	2306
Siedlce	7	847	455	20097	994	36326	1754
Podregion warszawski	86	4978	4938	258392	19567	519574	36328
Powiaty:							
grodziski	3	81	81	5486	1416	6268	1468
grójecki	6	147	147	6415	1619	14466	3989
legionowski	9	1416	1416	91893	2549	153283	6093
miński	8	455	415	16882	2976	36940	4467
nowodworski	4	250	250	8456	613	20412	1985
otwocki	8	446	446	23361	626	52138	1295
piaseczyński	12	707	707	15801	701	73441	1634
pruszkowski	10	509	509	47531	4185	62392	5547
sochaczewski	3	144	144	9070	2344	17572	5001
warszawski zachodni	6	187	187	7183	559	10187	821
wołomiński	12	253	253	7346	857	34592	1610
żyrardowski	5	383	383	18968	1122	37883	2418
Podregion radomski	40	2887	2207	83243	7867	202624	17052
Powiaty:							
białobrzeski	3	76	76	2927	74	3542	85
garwoliński	8	785	435	13720	1038	57182	1715
kozienicki	3	449	349	10283	398	22074	1033
lipski	1	40	40	1581	36	4233	44
przysuski	3	191	61	865	25	4903	26
radomski	10	464	364	12998	1000	20213	1582
szydłowiecki	4	185	185	10807	520	20594	1072
zwoleński	—	—	—	—	—	—	—
Miasto na prawach powiatu:							
Radom	8	697	697	30062	4776	69883	11495
Podregion Miasto Warszawa	91	21048	20602	1762507	732791	3289154	1380954
Miasto na prawach powiatu:							
m.st. Warszawa	91	21048	20602	1762507	732791	3289154	1380954

a Stan w dniu 31 VII.