



URZĄD STATYSTYCZNY W WARSZAWIE
ul. 1 Sierpnia 21, 02-134 Warszawa

Informacja sygnalna

Data opracowania kwiecień 2017 r.

Kontakt: e-mail: sekretariatUSWAW@stat.gov.pl
tel. 22 464 23 15
faks 22 846 76 67

Internet: <http://warszawa.stat.gov.pl>

BEZROBOCIE REJESTROWANE W RADOMIU W 2016 R.

Przy publikowaniu danych Urzędu Statystycznego prosimy o podanie źródła.

Ze względu na zaokrąglenia danych, w niektórych przypadkach sumy składników mogą się nieznacznie różnić od podanych wielkości „ogółem”.

Dane wstępne – w późniejszych opracowaniach Urzędu Statystycznego mogą ulec zmianie.

- ✓ Stopa bezrobocia rejestrowanego w końcu grudnia 2016 r. wyniosła 16,2% i zmniejszyła się o 2,2 p. proc. w stosunku do grudnia poprzedniego roku.
- ✓ Odnotowano spadek liczby bezrobotnych o 12,7% w stosunku do grudnia 2015 r.
- ✓ Odnotowano wzrost liczby ofert pracy zgłoszonych do urzędu pracy w ciągu 2016 r. (o 50,3% więcej niż w analogicznym okresie 2015 r.).

PROFIL BEZROBOTNEGO RADOMIANINA W 2016 R.

Stan w końcu grudnia

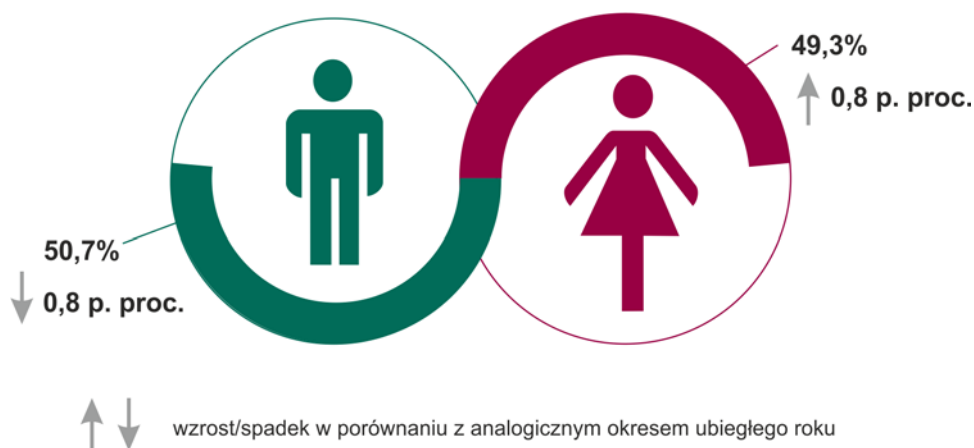
- ✓ jest mężczyzną,
- ✓ ma 25–34 lata,
- ✓ posiada wykształcenie gimnazjalne lub niższe,
- ✓ posiada krótki staż pracy – od 1 roku do 5 lat,
- ✓ jest bezrobotnym od ponad 2 lat.

Liczba zarejestrowanych bezrobotnych w Radomiu w końcu grudnia 2016 r. wyniosła 14708 osób (w tym 7255 kobiet) i była o 12,7% mniejsza od notowanej w grudniu 2015 r. Największy spadek nastąpił w czerwcu względem maja – o 4,0%. W ciągu 2016 r. w Polsce i w województwie mazowieckim największy spadek odnotowano w kwietniu względem marca odpowiednio: o 4,9% i o 3,4%.

Tabl. 1. **Bezrobotni zarejestrowani**
Stan w końcu miesiąca

WYSZCZEGÓLNIENIE	XII 2015	XII 2016	
	w liczbach bezwzględnych		XII 2015=100
Bezrobotni ogółem	16845	14708	87,3
Mężczyźni	8677	7453	85,9
Kobiety	8168	7255	88,8

STRUKTURA BEZROBOTNYCH ZAREJESTROWANYCH WEDŁUG PŁCI W 2016 R.
Stan w końcu grudnia



Kształtowanie się poziomu bezrobocia zależy od wielkości i dynamiki zmian w napływie i odpływie z bezrobocia. Obie te wielkości charakteryzują się wysokimi wahaniami wynikającymi w znacznej mierze z sezonowości. Pomimo ciągłego spadku liczby bezrobotnych zarejestrowanych w ciągu roku sezonowość od lat stanowi podstawową cechę rynku pracy i oznacza wzrost bezrobocia w miesiącach rozpoczynających i kończących rok. W miesiącach wiosennych i letnich odnotowuje się większą dynamikę spadku liczby zarejestrowanych bezrobotnych od notowanej na przełomie roku. Wynika to m.in. z rozpoczynania prac sezonowych w budownictwie i w rolnictwie.

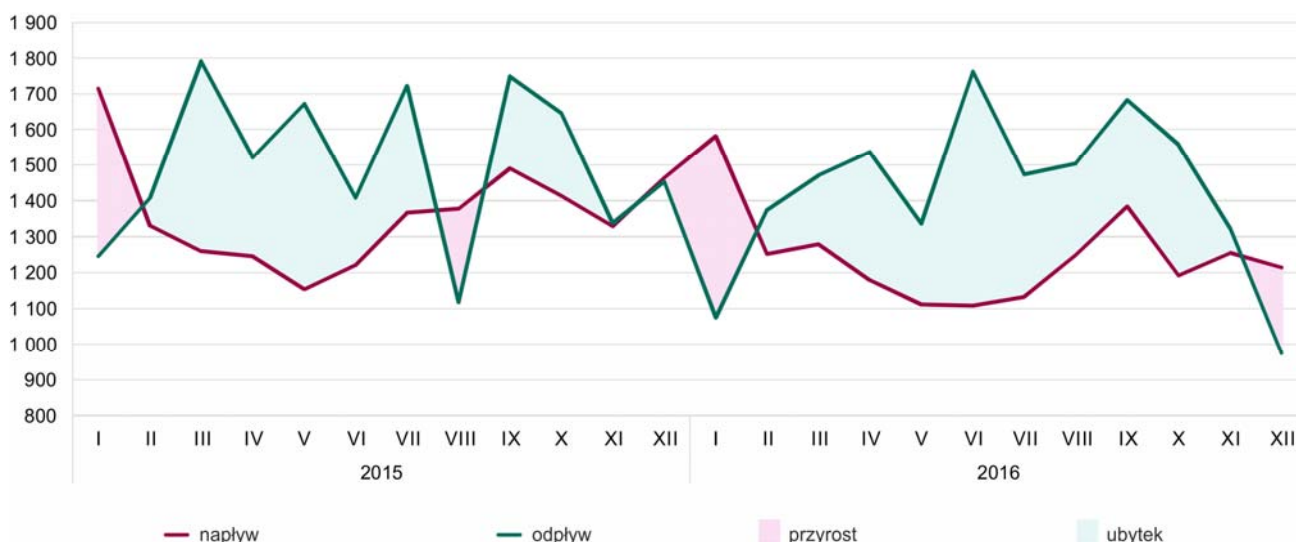
W ciągu 2016 r. w Radomiu zarejestrowano 14940 bezrobotnych, tj. o 1428 osób mniej niż w tym samym okresie 2015 r. Wśród nowo zarejestrowanych bezrobotnych w okresie styczeń–grudzień 2016 r. największą liczbę stanowiły osoby, które znalazły się w ewidencji po raz kolejny (12969 osób). W ciągu omawianego okresu z ewidencji urzędu pracy wyrejestrowano 17077 osób. Z powodu podjęcia pracy wyrejestrowano 8362 osoby, tj. o 5,3% mniej niż w analogicznym okresie 2015 r.

Tabl. 2. **Napływ i odpływ bezrobotnych w okresie styczeń–grudzień**

WYSZCZEGÓLNIENIE	2015	2016	
	w liczbach bezwzględnych		2015=100
Bezrobotni:			
Nowo zarejestrowani	16368	14940	91,3
w tym po raz kolejny	14260	12969	90,9
Wyrejestrowani	18076	17077	94,5
w tym podjęli pracę.....	8833	8362	94,7

NAPŁYW I ODPIYW BEZROBOTNYCH
W miesiącu sprawozdawczym

w osobach



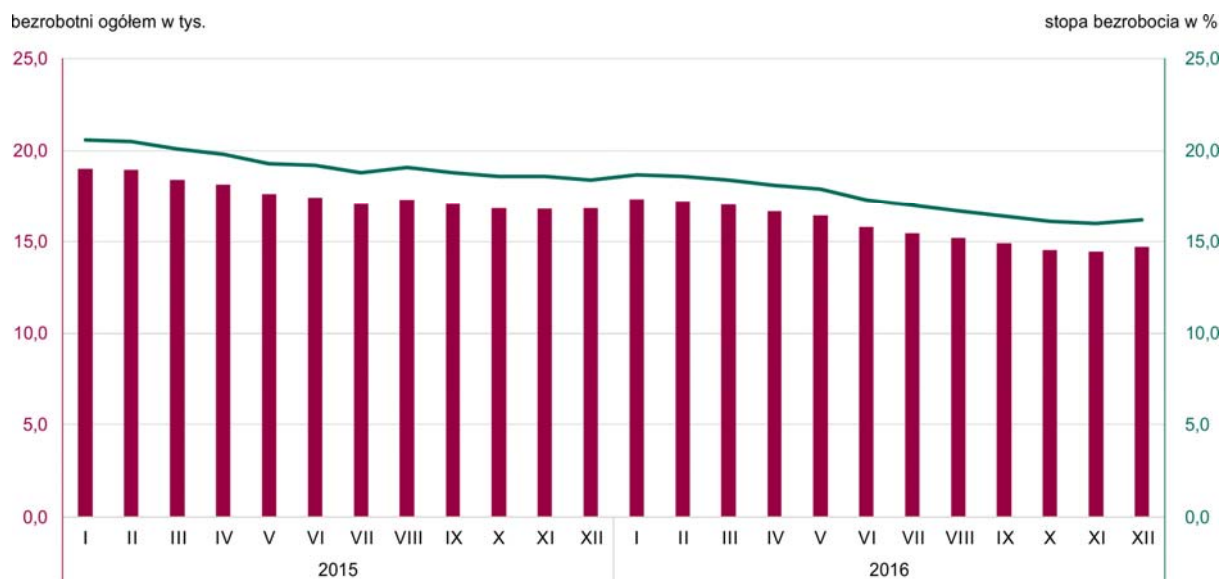
Stopa bezrobocia rejestrowanego to wskaźnik określający udział osób zarejestrowanych w urzędach pracy jako bezrobotni w przeliczeniu na liczbę ludności aktywnej zawodowo (pracujący łącznie z bezrobotnymi).

Na Mazowszu występuje znaczne zróżnicowanie natężenia stopy bezrobocia rejestrowanego. Stopę bezrobocia niższą od średniej dla województwa odnotowano tylko w 10 (spośród 42) powiatach.

W Radomiu stopa bezrobocia rejestrowanego w końcu grudnia 2016 r. wyniosła 16,2%, co oznacza spadek w skali roku o 2,2 p. proc. W województwie mazowieckim wskaźnik ten wyniósł 7,2%, czyli był o 9,0 p. proc. niższy od notowanego w Radomiu. Pomimo spadku stopy bezrobocia w ciągu roku Radom znalazł się wśród powiatów województwa mazowieckiego o najwyższej wartości stopy bezrobocia rejestrowanego zajmując 34 lokatę. W końcu grudnia 2016 r. stopa bezrobocia rejestrowanego w Radomiu była o 12,6 p. proc. mniejsza od odnotowanej najwyższej w województwie mazowieckim (powiat szydłowiecki) oraz o 13,4 p. proc. większa od odnotowanej najniższej (m.st. Warszawa).

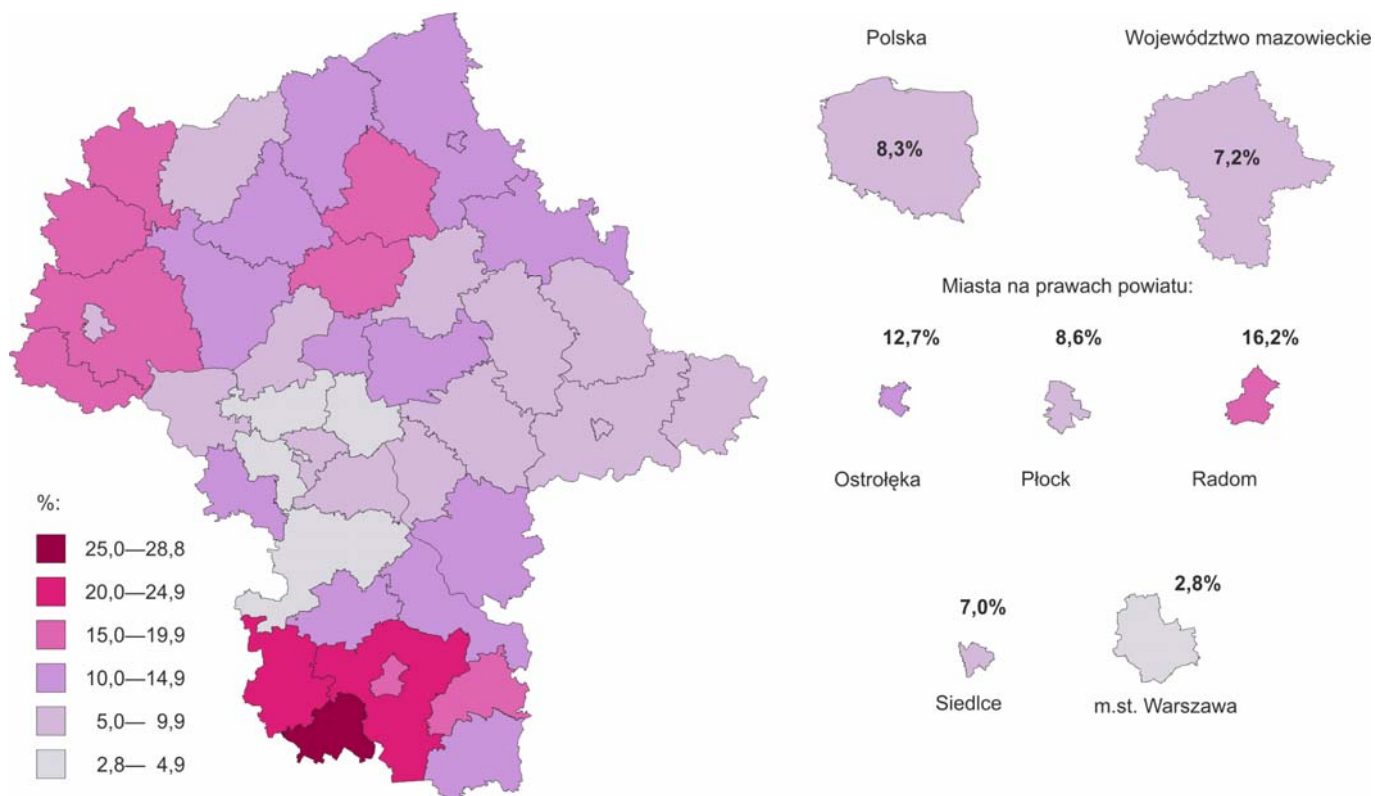
BEZROBOCIE REJESTROWANE

Stan w końcu miesiąca

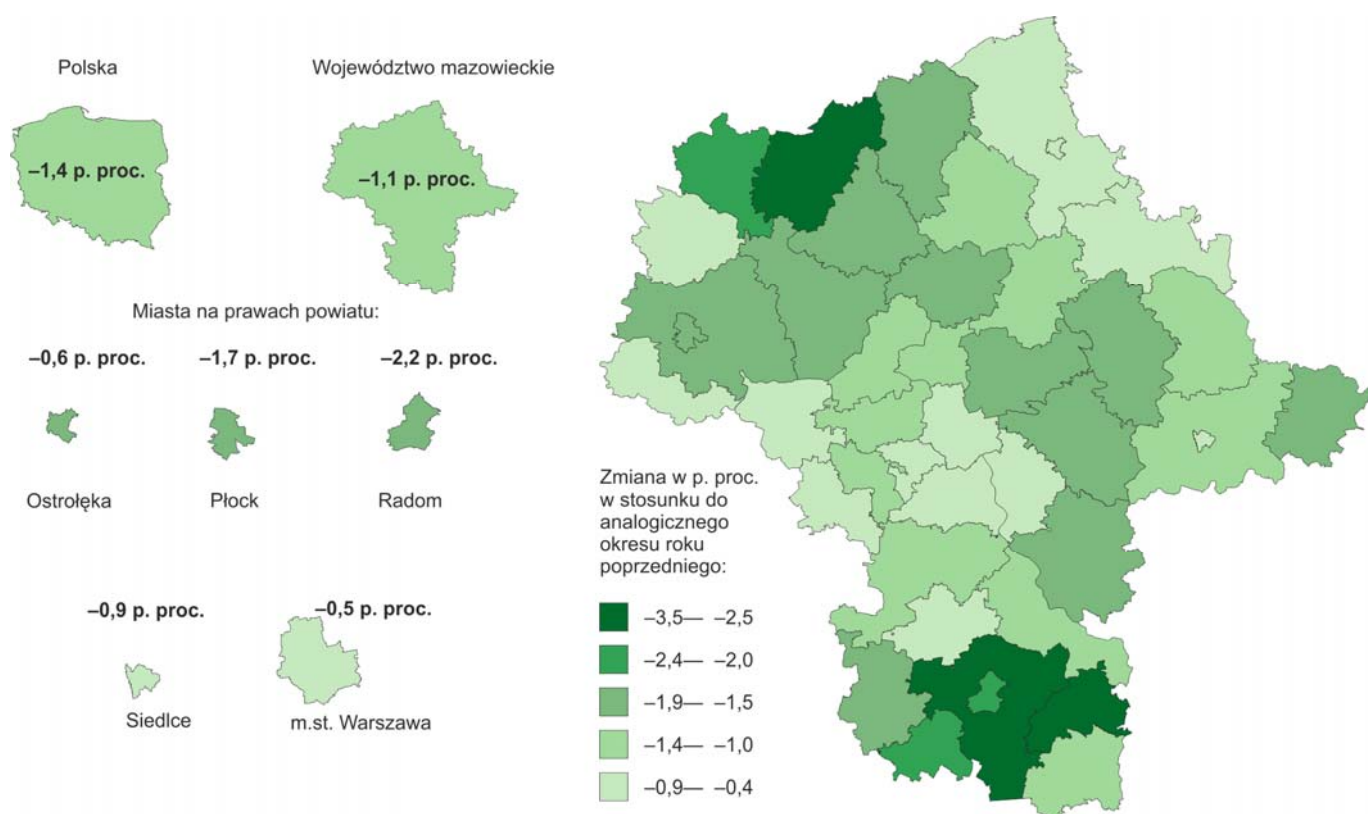


STOPA BEZROBOCIA REJESTROWANEGO WEDŁUG POWIATÓW WOJEWÓDZTWA MAZOWIECKIEGO W 2016 R.

Stan w końcu grudnia



ZMIANA STOPY BEZROBOCIA REJESTROWANEGO WEDŁUG POWIATÓW WOJEWÓDZTWA MAZOWIECKIEGO W GRUDNIU 2016 R.



STOPA BEZROBOCIA REJESTROWANEGO W 2016 R. Stan w końcu grudnia



pozycja Radomia wśród powiatów województwa mazowieckiego

Analiza roku 2016 wykazała, że wśród miast na prawach powiatu województwa mazowieckiego Radom charakteryzował się najmniejszym udziałem bezrobotnych nieposiadających prawa do zasiłku – 85,3% ogółu zarejestrowanych (tj. o 0,6 p. proc. więcej niż w grudniu 2015 r.). Wśród pozostałych miast na prawach powiatu województwa mazowieckiego odsetek osób nieposiadających prawa do zasiłku w Płocku stanowił 89,7%, w Ostrołęce – 89,2%, w Siedlcach – 87,5%, a w m.st. Warszawie – 85,9%. Wzrost udziału bezrobotnych w tej kategorii odnotowano w Płocku – o 1,4 p. proc. i w Siedlcach – o 0,7 p. proc., natomiast

spadek zarejestrowano w m.st. Warszawie – o 0,6 p. proc. oraz w Ostrołęce – o 0,5 p. proc. w porównaniu z grudniem 2015 r.

W Radomiu najmniejszy (w odniesieniu do pozostałych miast na prawach powiatu) był również udział osób poprzednio pracujących¹ – 80,9% ogółu zarejestrowanych bezrobotnych. Największy udział tej kategorii bezrobotnych odnotowano w m.st. Warszawie (91,6%).

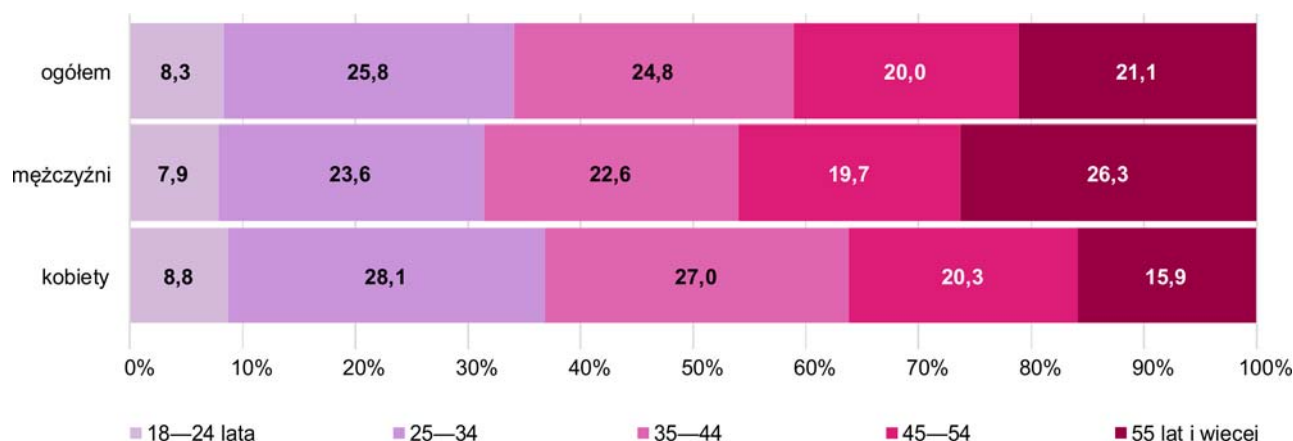
W końcu grudnia 2016 r. najliczniejszą grupę bezrobotnych stanowiły osoby, które poprzednio pracowały w branży „przetwórstwo przemysłowe” – 18,0% ogółu bezrobotnych (tj. o 0,1 p. proc. mniej niż przed rokiem) oraz poprzednio pracujący w „handlu hurtowym i detalicznym; naprawie pojazdów samochodowych włączając motocykle” – 16,1% (tj. o 0,6 p. proc. więcej niż przed rokiem).

W końcu grudnia 2016 r. zarejestrowanych było 845 osób zwolnionych z przyczyn dotyczących zakładów pracy (spadek o 207 osób w porównaniu z analogicznym okresem ub.r.). W omawianym okresie spadek nastąpił również w województwie mazowieckim o 1894 osoby w tym: m.st. Warszawie – o 399 osób, Siedlcach – o 45 i Płocku o 5 osób. W Ostrołęce natomiast nastąpił wzrost – o 22 osoby.

Analizując sytuację pod względem wieku bezrobotnych zauważa się, że podobnie jak w ostatnich latach problem bezrobocia dotyka przede wszystkim ludzi młodych. Osoby w wieku 25–34 lata tworzyły najliczniejszą grupę – 25,8% ogółu bezrobotnych, a wraz z osobami w wieku 18–24 lata stanowiły znaczną część zarejestrowanych – 34,1%. W stosunku do analogicznego okresu 2015 r. największe zmiany w strukturze bezrobotnych według wieku odnotowano wśród osób w wieku 55 lat i więcej (wzrost o 1,6 p. proc.) oraz w grupie osób 18–24 lata (spadek o 1,5 p. proc.). W Płocku największe zmiany odnotowano wśród osób w wieku 35–44 lata (wzrost o 2,5 p. proc.), w Siedlcach wśród osób w wieku 18–24 lata (spadek o 2,2 p. proc.), w m.st. Warszawie wśród osób w wieku 25–34 lata (spadek o 1,9 p. proc.), a w Ostrołęce w grupie wieku 55 lat i więcej (wzrost o 1,1 p. proc.).

STRUKTURA BEZROBOTNYCH WEDŁUG PŁCI I WIEKU W 2016 R.

Stan w końcu grudnia

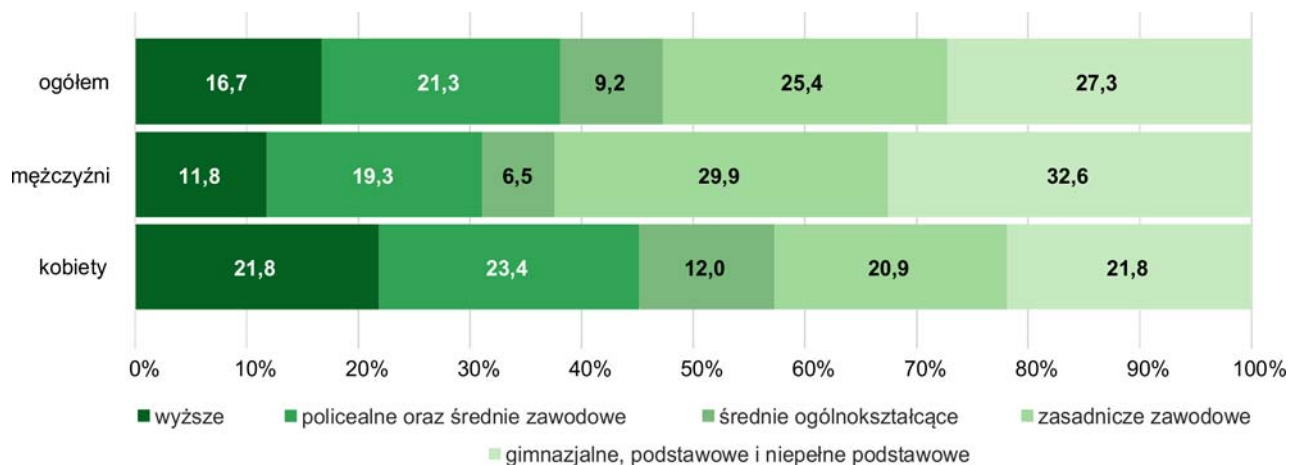


Większość bezrobotnych radomian rejestrujących się w Powiatowym Urzędzie Pracy w Radomiu posiadało niski poziom wykształcenia. Najliczniejszymi grupami bezrobotnych były osoby posiadające wykształcenie gimnazjalne, podstawowe i niepełne podstawowe oraz zasadnicze zawodowe (odpowiednio 27,3% i 25,4% ogółu bezrobotnych). Odsetek bezrobotnych tych dwóch grup w Radomiu stanowił ponad połowę wszystkich bezrobotnych i wyniósł 52,7% i był najwyższy z notowanych w pozostałych miastach na

¹ Osoby poprzednio pracujące to osoby, które kiedykolwiek wykonywały pracę na podstawie stosunku pracy, stosunku służbowego, umowy o pracę nakładczą oraz inną pracę zarobkową, a także prowadziły pozarolniczą działalność.

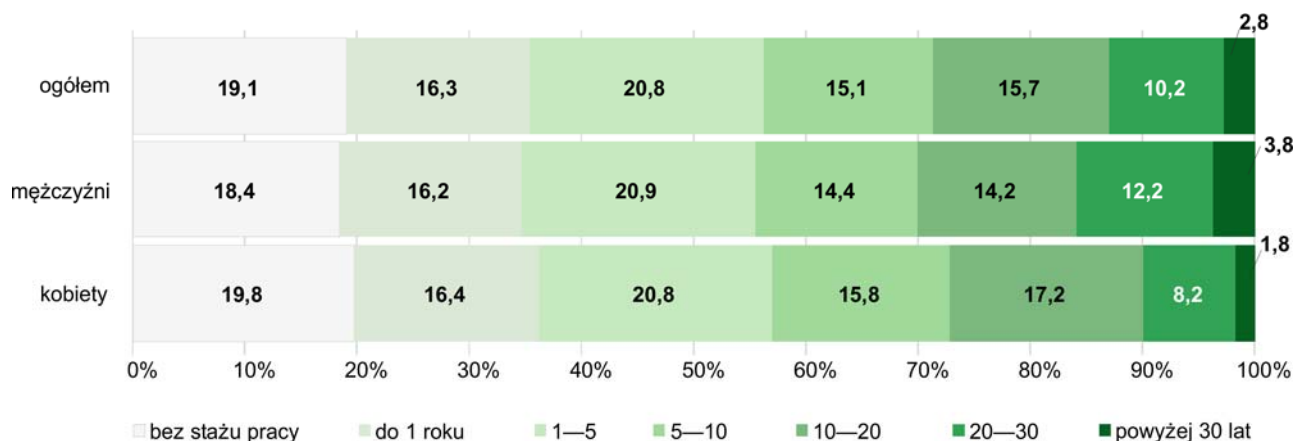
prawach powiatu województwa mazowieckiego. W m.st. Warszawie najliczniejszą grupą były osoby legitymujące się dyplomem ukończenia szkół wyższych (30,1%). W Ostrołęce i w Siedlcach natomiast najliczniejszą grupę stanowiły osoby posiadające dyplom ukończenia szkół policealnych i średnich zawodowych (odpowiednio: 27,4% i 22,9%), a w Płocku podobnie jak w Radomiu były to osoby z wykształceniem gimnazjalnym, podstawowym i niepełnym podstawowym – 25,7%.

STRUKTURA BEZROBOTNYCH WEDŁUG PŁCI I WYKSZTAŁCENIA W 2016 R. Stan w końcu grudnia



Pod względem kryterium stażu pracy najliczniejszą grupę bezrobotnych tworzyły osoby ze stosunkowo krótkim stażem pracy. Pozostający bez pracy ze stażem 1—5 lat stanowili 20,8% ogółu zarejestrowanych bezrobotnych, a ich liczba w skali roku zwiększyła się o 0,4 p. proc. Liczną grupę stanowiły również osoby bez stażu pracy – 19,1% (spadek o 1,0 p. proc. w stosunku do końca grudnia 2015 r.). Osoby bez stażu pracy łącznie ze stażem do 5 lat stanowiły łącznie 56,2% ogółu zarejestrowanych. Najmniej liczną grupę tworzyły natomiast osoby bezrobotne ze stażem pracy 30 lat i więcej (2,8%), a ich liczba w skali roku zmniejszyła się o 0,1 p. proc. W Siedlcach, w Płocku i w Ostrołęce podobnie jak w Radomiu najliczniejszą grupę stanowiły osoby ze stażem pracy 1—5 lat (odpowiednio: 22,3%, 21,5% i 21,3% ogółu bezrobotnych), a w m.st. Warszawie osoby ze stażem pracy do 1 roku (21,1% ogółu bezrobotnych).

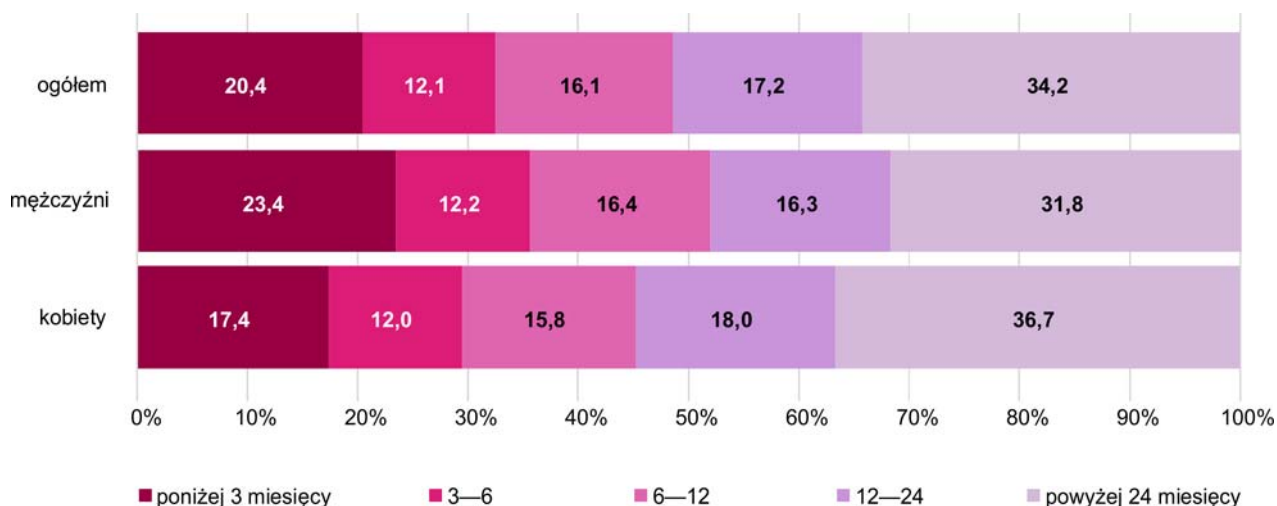
STRUKTURA BEZROBOTNYCH WEDŁUG PŁCI I STAŻU PRACY^a W 2016 R. Stan w końcu grudnia



^a Przedziały zostały domknięte prawostronnie, np. w przedziale 1—5 uwzględniono osoby, które pracowały 1 rok i 1 dzień do 5 lat.

Biorąc pod uwagę czas pozostawania bez pracy, w końcu grudnia 2016 r. 34,2% ogółu zarejestrowanych bezrobotnych w Radomiu stanowiły osoby pozostające bez pracy powyżej 24 miesięcy. W porównaniu z analogicznym okresem roku poprzedniego udział ten zwiększył się o 1,7 p. proc. Wśród pozostałych miast na prawach powiatu województwa mazowieckiego największy udział bezrobotnych pozostających bez pracy powyżej 24 miesięcy odnotowano w Ostrołęce (34,7%), a najmniejszy w Siedlcach (24,3%).

**STRUKTURA BEZROBOTNYCH WEDŁUG PŁCI
I CZASU POZOSTAWANIA BEZ PRACY^a W 2016 R.**
Stan w końcu grudnia



^a Od momentu rejestracji w urzędzie pracy; przedziały zostały domknięte prawostronnie, np. w przedziale 6—12 uwzględniono osoby, które pozostawały bez pracy 6 miesięcy i 1 dzień do 12 miesięcy.

Tabl. 3. **Wybrane kategorie bezrobotnych będących w szczególnej sytuacji na rynku pracy**
Stan w końcu miesiąca

WYSZCZEGÓLNIENIE	XII 2015		XII 2016	
	w liczbach bezwzględnych		XII 2015=100	
Bezrobotni:				
Długotrwale bezrobotni ^a	11022		9633	87,4
Powyżej 50 roku życia	5114		4657	91,1
Bez kwalifikacji zawodowych	5239		4422	84,4
Osoby posiadające co najmniej jedno dziecko do 6 roku życia	1832		2040	111,4
Do 25 roku życia	1647		1223	74,3
Niepełnosprawni	1139		1035	90,9

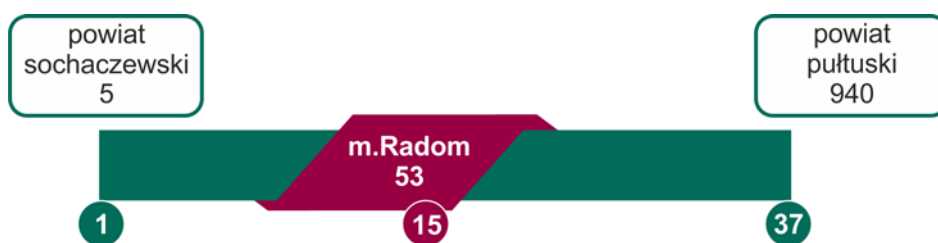
^a Pozostający w rejestrze powiatowego urzędu pracy łącznie przez okres ponad 12 miesięcy w okresie ostatnich 2 lat, z wyłączeniem okresów odbywania stażu i przygotowania zawodowego dorosłych w miejscu pracy.

Wśród bezrobotnych znajdujących się w szczególnej sytuacji na rynku pracy znaczącą grupą były osoby długotrwale bezrobotne – 65,5% ogólnej liczby bezrobotnych (65,4% w 2015 r.). Udział tej grupy bezrobotnych był największy wśród pozostałych miast na prawach powiatu województwa mazowieckiego. Bezrobotni powyżej 50 roku życia stanowili 31,7% ogółu bezrobotnych (wobec 30,4% przed rokiem), bezrobotni posiadający, co najmniej 1 dziecko do 6 roku życia – 13,9% (wobec 10,9%), osoby do 25 roku

życia – 8,3% (wobec 9,8%), osoby niepełnosprawne – 7,0% (wobec 6,8%), a osoby bez kwalifikacji zawodowych 30,1% (wobec 31,1% przed rokiem). Wśród miast na prawach powiatu województwa mazowieckiego Radom charakteryzował się największym odsetkiem zarejestrowanych bezrobotnych nieposiadających kwalifikacji zawodowych.

W ciągu 2016 r. pracodawcy zgłosili do urzędu pracy 5807 ofert pracy (o 50,3% więcej niż w 2015 r.). Osoby bezrobotne zarejestrowane w Radomiu miały większe szanse na znalezienie zatrudnienia niż bezrobotni w Ostrołęce, a mniejsze niż w pozostałych miastach na prawach powiatu województwa mazowieckiego. Na 1 ofertę pracy w Radomiu w końcu grudnia 2016 r. przypadało 53 bezrobotnych, czyli korzystniej niż rok wcześniej (wówczas na 1 ofertę przypadało średnio 133 bezrobotnych), podczas gdy w Ostrołęce wskaźnik ten kształtował się na poziomie 151 bezrobotnych na 1 ofertę pracy.

LICZBA BEZROBOTNYCH ZAREJESTROWANYCH NA 1 OFERTĘ PRACY W 2016 R. Stan w końcu grudnia



pozycja Radomia wśród powiatów województwa mazowieckiego

(w powiatach: białobrzeskim, grójeckim, przysuskim, sierpeckim, i zwoleńskim - w końcu grudnia 2016 r. nie odnotowano ofert pracy dla bezrobotnych)

Radom należy do tych powiatów województwa mazowieckiego, w których na przestrzeni ostatnich dwóch lat obserwuje się zwiększoną dynamikę spadku bezrobocia. Pomimo, że problem bezrobocia dotyka głównie ludzi młodych, to analizując strukturę bezrobotnych według wieku, największy spadek udziału w liczbie bezrobotnych ogółem odnotowuje się właśnie w najmłodszej grupie osób (18—24 lata). Zauważono również poprawę wśród osób nie posiadających doświadczenia zawodowego obserwując spadek udziału tej grupy wśród ogółu bezrobotnych. Znaczących zmian na przestrzeni ostatnich dwóch lat nie odnotowano rozpatrując strukturę bezrobotnych według wykształcenia. Jednakże pozytywną tendencją jest fakt nieznacznego zmniejszania się udziału osób posiadających niskie wykształcenie. Problemem jest natomiast zwiększająca się populacja bezrobotnych nie posiadających pracy ponad 2 lata.

WYBRANE DANE O BEZROBOCIU REJESTROWANYM W RADOMIU

WYSZCZEGÓLNIENIE	Lata	I	II	III	IV	V	VI	VII	VIII	IX	X	XI	XII
Stopa bezrobocia rejestrowanego w % (stan w końcu miesiąca)	2015	20,6	20,5	20,1	19,8	19,3	19,2	18,8	19,1	18,8	18,6	18,6	18,4
	2016	18,7	18,6	18,4	18,1	17,9	17,3	17,0	16,7	16,4	16,1	16,0	16,2
Bezrobotni zarejestrowani (stan w końcu miesiąca):													
ogółem	2015	19021	18944	18412	18136	17617	17428	17073	17334	17075	16843	16835	16845
	2016	17351	17229	17037	16679	16454	15799	15458	15202	14903	14537	14468	14708
z liczby ogółem:													
do 25 roku życia	2015	1951	1956	1825	1772	1671	1628	1571	1674	1719	1708	1733	1647
	2016	1694	1693	1696	1657	1588	1399	1296	1267	1304	1222	1226	1223
powyżej 50 roku życia	2015	5619	5588	5477	5421	5312	5269	5184	5172	5140	5071	5059	5114
	2016	5209	5193	5083	4988	4962	4855	4775	4660	4583	4547	4514	4657
bez kwalifikacji zawodowych	2015	5946	5988	5785	5706	5493	5435	5287	5362	5326	5250	5301	5239
	2016	5327	5374	5302	5187	5127	4856	4659	4590	4546	4381	4363	4422
niepełnosprawni	2015	1219	1209	1185	1171	1158	1136	1123	1123	1126	1119	1104	1139
	2016	1157	1156	1130	1115	1096	1101	1085	1066	1045	1041	1018	1035
Bezrobotni nowo zarejestrowani	2015	1715	1331	1260	1245	1154	1220	1367	1378	1491	1413	1330	1464
	2016	1581	1253	1279	1179	1112	1108	1133	1249	1384	1192	1255	1215
Bezrobotni wyrejestrowani	2015	1247	1408	1792	1521	1673	1409	1722	1117	1750	1645	1338	1454
	2016	1075	1375	1471	1537	1337	1763	1474	1505	1683	1558	1324	975
Oferty pracy zgłoszone w ciągu danego miesiąca	2015	366	506	426	245	425	232	197	254	387	407	264	155
	2016	451	542	467	755	428	486	498	415	667	354	381	363

Opracowanie:

Centrum Informacji Statystycznej

Urząd Statystyczny w Warszawie Oddział w Radomiu

l.zielinski@stat.gov.pl; m.kowalska3@stat.gov.pl; b.rutkowska@stat.gov.pl