



URZĄD STATYSTYCZNY W WARSZAWIE
ul. 1 Sierpnia 21, 02-134 Warszawa

Informacja sygnałna

Data opracowania: 22.03.2016 r.

Kontakt: e-mail: sekretariatUSWAW@stat.gov.pl
tel. 22 464 23 15, 22 464 23 12
faks 22 846 76 67

Internet: <http://warszawa.stat.gov.pl>

**AKTYWNOŚĆ EKONOMICZNA LUDNOŚCI
W WOJEWÓDZTWIE MAZOWIECKIM W IV KWARTALE 2015 R.**

Przy publikowaniu danych Urzędu Statystycznego prosimy o podanie źródła.

Informacja została opracowana na podstawie uogólnionych wyników reprezentacyjnego Badania Aktywności Ekonomicznej Ludności (BAEL), przeprowadzonego w IV kwartale 2015 r.

Od III kwartału 2012 r. do uogólniania wyników badania na populację generalną zastosowano dane o ludności w wieku 15 lat i więcej, pochodzące z bilansów opracowanych na podstawie wyników Narodowego Spisu Powszechnego Ludności i Mieszkań 2011. Ponadto nastąpiły zmiany metodologiczne, mające na celu dostosowanie populacji objętej badaniem do zaleceń Eurostatu. Od III kw. 2012 r. poza zakresem badania, pozostają osoby przebywające poza gospodarstwem domowym, tj. za granicą lub w gospodarstwach zbiorowego zakwaterowania, 12 miesięcy lub więcej — do II kw. 2012 r. było to powyżej 3 miesięcy. W związku z wprowadzonymi zmianami prezentowane wyniki BAEL nie są w pełni porównywalne z wynikami badania z poprzednich okresów. Dane opublikowane w tym opracowaniu przedstawiają wyniki przeliczone zgodnie z nową metodologią i nową podstawą uogólniania danych.

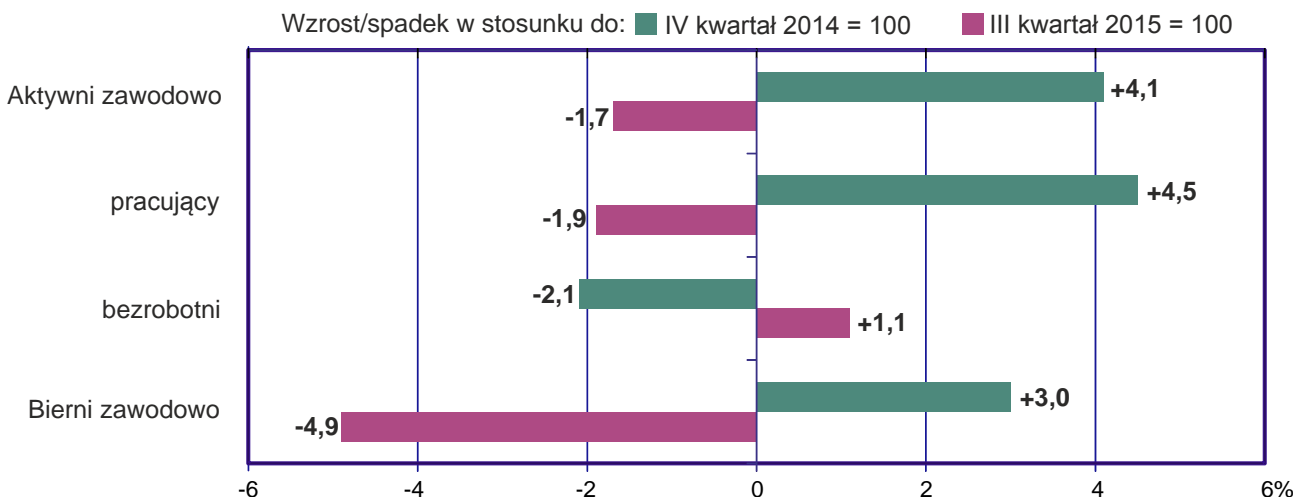
Sumy niektórych danych mogą być różne od wielkości „ogółem”. Wynika to z zaokrągleń dokonywanych przy uogólnianiu wyników badania.

Dane wstępne. Z uwagi na opóźnienia w opracowaniu bieżących danych demograficznych za 2015 r. koniecznych do przygotowania mnożników uogólniających do BAEL, ponownie wykorzystane zostały dane demograficzne wg stanu w dniu 31.12.2014 r. w związku z tym - po skorygowaniu wag w oparciu o zaktualizowane szacunki demograficzne - prezentowane wyniki BAEL mogą ulec zmianie.

PODSTAWOWE WYNIKI

Wyszczególnienie	IV kwartał 2014	III kwartał 2015	IV kwartał 2015
Aktywni zawodowo w tys.	2843	3012	2960
pracujący	2653	2827	2773
bezrobotni	191	185	187
Bierni zawodowo w tys.	1760	1906	1812
Współczynnik aktywności zawodowej w %	61,8	61,2	62,0
Wskaźnik zatrudnienia w %	57,6	57,5	58,1
Stopa bezrobocia w %	6,7	6,1	6,3

Zmiany na rynku pracy w IV kwartale 2015 r.



PODSTAWOWE DEFINICJE PRZYJĘTE W B A E L

Podstawą metodologii BAEL są definicje ludności aktywnej zawodowo (pracujących i bezrobotnych), przyjęte na XIII Międzynarodowej Konferencji Statystyków Pracy w październiku 1982 r. i **zalecane do stosowania przez Międzynarodową Organizację Pracy i EUROSTAT.**

Ludność aktywna zawodowo (tzw. siła robocza) obejmuje wszystkie osoby uznane za pracujące lub bezrobotne, zgodnie z definicjami podanymi poniżej.

Do **pracujących** zaliczono wszystkie osoby w wieku 15 lat i więcej, które w okresie badanego tygodnia:

- wykonywały przez co najmniej 1 godzinę jakąkolwiek pracę przynoszącą zarobek lub dochód, tzn. były zatrudnione w charakterze pracownika najemnego, pracowały we własnym lub dzierżawionym gospodarstwie rolnym albo prowadziły własną działalność gospodarczą poza rolnictwem, pomagały (bez wynagrodzenia) w prowadzeniu rodzinnego gospodarstwa rolnego lub rodzinnej działalności gospodarczej poza rolnictwem,
- miały pracę, ale jej nie wykonywały:
 - z powodu choroby, urlopu macierzyńskiego lub wypoczynkowego,
 - z innych powodów, przy czym długość przerwy w pracy wynosiła:
 - do 3 miesięcy,
 - powyżej 3 miesięcy, ale osoby te były pracownikami najemnymi i w tym czasie otrzymywały 50% dotychczasowego wynagrodzenia (od I kwartału 2006 r.).

Do pracujących — zgodnie z międzynarodowymi standardami — zaliczono również uczniów, z którymi zakład pracy lub osoby fizyczne zawarły umowę o naukę zawodu lub przyuczenie do określonej pracy, jeżeli otrzymywali wynagrodzenie.

Ze względu na przyjęte założenia metodologiczne badania, liczba pracujących uzyskana w BAEL nie obejmuje niektórych kategorii osób, które są wliczane do pracujących w sprawozdawczości z zakresu zatrudnienia, m.in. pracujących mieszkających w hotelach pracowniczych oraz pracujących za granicą na rzecz polskich pracodawców.

Klasyfikacja statusu zatrudnienia oparta została na *International Classification of Status in Employment (ICSE)* i wyróżnia następujące kategorie pracujących:

- **pracujący na własny rachunek** — osoba, która prowadzi własną działalność gospodarczą, z tego:
 - **pracodawca** — osoba, która prowadzi własną działalność gospodarczą i zatrudnia co najmniej jednego pracownika najemnego,
 - **pracujący na własny rachunek niezatrudniający pracowników** — osoba, która prowadzi własną działalność gospodarczą i nie zatrudnia pracowników,
- **pracownik najemny** — osoba zatrudniona na podstawie stosunku pracy w przedsiębiorstwie publicznym lub u pracodawcy prywatnego.
- **pomagający bezpłatnie członek rodziny** — osoba, która bez umownego wynagrodzenia pomaga w prowadzeniu rodzinnej działalności gospodarczej.

Do **pracowników najemnych** zaliczono również osoby wykonujące pracę nakładczą oraz uczniów, z którymi zakłady pracy lub osoby fizyczne zawarły umowę o naukę zawodu lub przyuczenie do określonej pracy (jeżeli otrzymują wynagrodzenie).

Do **pracujących na własny rachunek** zaliczono również agentów we wszystkich rodzajach agencji.

Bezrobotni, według BAEL, są to osoby w wieku 15–74 lata, które spełniły jednocześnie trzy warunki:

- w okresie badanego tygodnia nie były osobami pracującymi,
 - aktywnie poszukiwały pracy w ciągu 4 tygodni (wliczając jako ostatni tydzień badany),
 - były gotowe (zdolne) podjąć pracę w ciągu 2 tygodni następujących po tygodniu badanym.
- Do bezrobotnych zaliczono także osoby, które nie poszukiwały pracy, ponieważ miały pracę załatwioną i oczekiwały na jej rozpoczęcie przez okres nie dłuższy niż 3 miesiące oraz były gotowe tę pracę podjąć.

Od I kwartału 2008 r. czas poszukiwania pracy liczony jest od momentu zakończenia przerwy w poszukiwaniu pracy, o ile wystąpiła i trwała co najmniej 4 tygodnie. W związku z tym, dane te nie są porównywalne z wynikami z lat poprzednich.

Ludność bierna zawodowo, tzn. pozostająca poza siłą roboczą, są to wszystkie osoby w wieku 15 lat i więcej, które nie zostały zaklasyfikowane jako pracujące lub bezrobotne, tzn. osoby, które w okresie badanego tygodnia:

- nie pracowały, nie miały pracy i jej nie poszukiwały,
- nie pracowały, poszukiwały pracy, ale nie były gotowe (zdolne) do jej podjęcia w ciągu 2 tygodni następujących po tygodniu badanym,
- nie pracowały i nie poszukiwały pracy, ponieważ miały pracę załatwioną i oczekiwały na jej rozpoczęcie w okresie:
 - dłuższym niż 3 miesiące,
 - do 3 miesięcy, ale nie były gotowe tej pracy podjąć.

Wśród biernych zawodowo wyróżnia się grupę **zniechęconych**, do której należą osoby nieposzukujące pracy, ponieważ są przekonane, że jej nie znajdą.

Współczynnik aktywności zawodowej jest to procentowy udział aktywnych zawodowo ogółem lub danej grupy (wyróżnianej m.in. ze względu na wiek, poziom wykształcenia) w liczbie ludności w wieku 15 lat i więcej.

Wskaźnik zatrudnienia jest to procentowy udział pracujących ogółem lub danej grupy (wyróżnianej m.in. ze względu na wiek, poziom wykształcenia) w liczbie ludności w wieku 15 lat i więcej.

Stopa bezrobocia jest to procentowy udział bezrobotnych ogółem lub danej grupy (wyróżnianej m.in. ze względu na wiek, poziom wykształcenia) w liczbie ludności aktywnej zawodowo.

Przez ludność w wieku **produkcyjnym** rozumie się ludność w wieku zdolności do pracy. Dla mężczyzn przyjęto wiek 18–64 lata, dla kobiet — 18–59 lat.

Informacje o **wykształceniu** ilustrują poziom wykształcenia ukończonego, z wyjątkiem informacji o wykształceniu podstawowym, które dotyczą osób z ukończoną i nieukończoną szkołą podstawową oraz osób bez wykształcenia szkolnego.

AKTYWNOŚĆ EKONOMICZNA LUDNOŚCI W WIEKU 15 LAT I WIĘCEJ

W IV kwartale 2015 r. wśród ogółu ludności województwa mazowieckiego w wieku 15 lat i więcej 58,1% stanowili pracujący, 3,9% — bezrobotni, a 38,0% — bierni zawodowo. Oznacza to, że mniej niż połowa ludności w wieku 15 lat i więcej (41,9%) nie wykonywała pracy; w IV kwartale 2014 r. — 42,3%.

Struktura ludności w wieku 15 lat i więcej według statusu na rynku pracy w IV kwartale 2015 r.



W porównaniu z analogicznym okresem 2014 r. zwiększyła się liczba aktywnych zawodowo o 117 tys. osób, tj. o 4,1%, populacja biernych zawodowo wzrosła o 52 tys., tj. o 3,0%. Wśród aktywnych zawodowo odnotowano wzrost liczby pracujących o 120 tys. osób, tj. o 4,5%, a liczba bezrobotnych zmniejszyła się o 4 tys., tj. o 2,1%.

W porównaniu z III kwartałem 2015 r. zmniejszyła się liczba aktywnych zawodowo o 52 tys. osób, tj. o 1,7%, liczba biernych zawodowo zmniejszyła się o 94 tys. osób, tj. o 4,9%. Wśród aktywnych zawodowo odnotowano spadek liczby pracujących o 54 tys. osób, tj. o 1,9% i wzrost liczby bezrobotnych o 2 tys. osób, tj. o 1,1%.

W porównaniu z sytuacją w analogicznym okresie 2014 r. zmniejszyło się obciążenie pracujących osobami niepracującymi. W IV kwartale 2015 r. na 1000 pracujących przypadało 721 osób bezrobotnych i biernych zawodowo, podczas gdy w IV kwartale 2014 r. — 735. W odniesieniu do poprzedniego kwartału odnotowano również spadek tego wskaźnika (III kwartał 2015 r. — 740).

Tabl. 1. Ludność aktywna i bierna zawodowo w IV kwartale 2015 r.

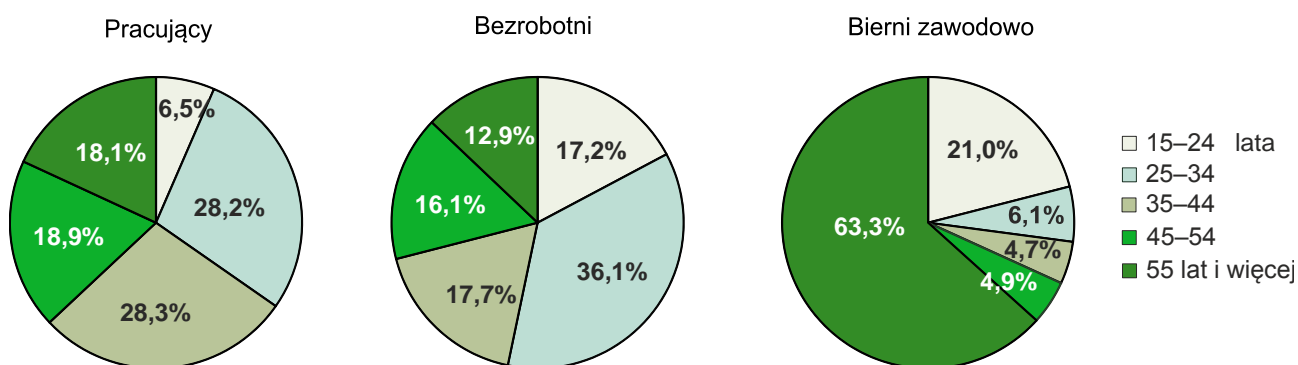
Wyszczególnienie	Aktywni zawodowo			Bierni zawodowo
	ogółem	pracujący	bezrobotni	
	w tysiącach			
O g ó ł e m.....	2960	2773	187	1812
mężczyźni.....	1587	1488	99	687
kobiety.....	1373	1284	89	1124
Miasta.....	1991	1873	119	1136
Wieś.....	969	900	69	676

W porównaniu z IV kwartałem 2014 r. odnotowano wzrost poziomu aktywności zawodowej w populacji kobiet (o 0,5 p. proc.), a wśród mężczyzn wskaźnik ten nie zmienił się. Współczynnik aktywności zawodowej zwiększył się w miastach (o 1,1 p. proc.), a na wsi zmniejszył się (o 1,3 p. proc.).

Współczynnik aktywności zawodowej zwiększył się w stosunku do III kwartału 2015 r. w populacji kobiet (o 1,8 p. proc.), a wśród mężczyzn zmniejszył się (o 0,2 p. proc.). Wskaźnik ten wzrósł zarówno wśród mieszkańców miast (o 1,0 p. proc.), jak i mieszkańców wsi (o 0,3 p. proc.).

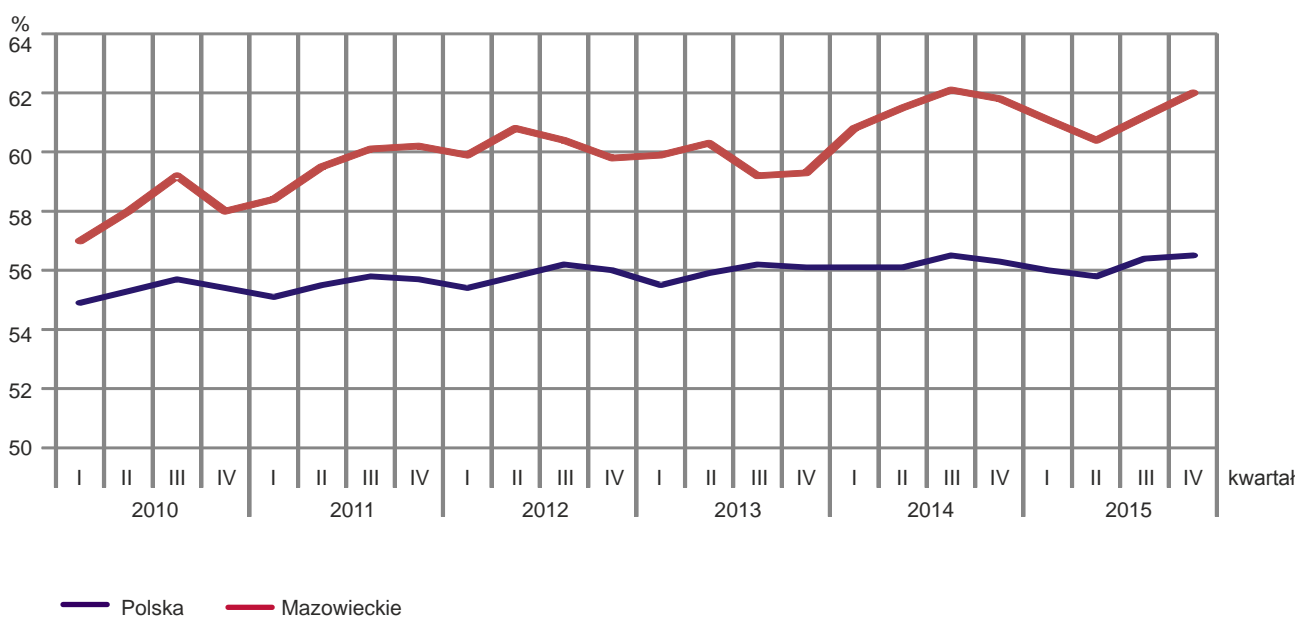
W IV kwartale 2015 r., podobnie jak we wcześniejszych okresach, najwyższy współczynnik aktywności zawodowej występował wśród osób w wieku 35–44 lata i wyniósł 90,6%. Wysokim poziomem aktywności zawodowej charakteryzowały się także osoby w wieku 25–34 lata i 45–54 lata. Wskaźnik dla tych osób wynosił odpowiednio 88,6% i 86,1%. Najniższy poziom aktywności zawodowej notowano niezmiennie wśród osób w wieku 55 lat i więcej — 31,5%. W najmłodszej grupie wiekowej (15–24 lata) współczynnik aktywności zawodowej wynosił 35,8%. Dla osób w wieku produkcyjnym współczynnik ten wyniósł 79,9% (w IV kwartale 2014 r. — 80,2%, a w III kwartale 2015 r. — 79,1%).

Struktura ludności w wieku 15 lat i więcej według wieku w IV kwartale 2015 r.



W IV kwartale 2015 r., najwyższy współczynnik aktywności zawodowej występował wśród osób z wykształceniem wyższym — 82,0%. Wysokim poziomem aktywności zawodowej charakteryzowały się także osoby z wykształceniem policealnym i średnim zawodowym — 67,7% oraz zasadniczym zawodowym — 65,2%. Najniższy współczynnik aktywności zawodowej notowano wśród osób z wykształceniem gimnazjalnym i niższym — 20,2%.

Współczynnik aktywności zawodowej



PRACUJĄCY

W IV kwartale 2015 r. w województwie mazowieckim populacja pracujących liczyła 2773 tys. osób i zwiększyła się w stosunku do IV kwartału 2014 r. o 120 tys., tj. o 4,5%. Wzrost liczby pracujących odnotowano zarówno w populacji kobiet (o 58 tys., tj. o 4,7%), jak i mężczyzn (o 61 tys., tj. o 4,3%). Wzrost zanotowano również wśród pracujących mieszkańców miast (o 106 tys., tj. o 6,0%) i wsi (o 15 tys., tj. o 1,7%).

W porównaniu z III kwartałem 2015 r. liczba pracujących zmniejszyła się o 54 tys. osób, tj. o 1,9%. Liczba pracujących zmniejszyła się w populacji mężczyzn (o 56 tys., tj. o 3,6%), a w populacji kobiet wzrosła (o 1 tys., tj. o 0,1%). Liczba pracujących wśród mieszkańców wsi zmniejszyła się o 56 tys., tj. o 5,9%, a wśród mieszkańców miast zwiększyła się o 2 tys., tj. o 0,1%.

Wskaźnik zatrudnienia w IV kwartale 2015 r. ukształtował się na poziomie 58,1% i był wyższy o 0,5 p. proc. w stosunku do IV kwartału 2014 r. oraz o 0,6 p. proc. wyższy w stosunku III kwartału 2015 r. Wzrost wskaźnika zatrudnienia w skali roku odnotowano zarówno w populacji kobiet (o 0,7 p. proc.), jak i wśród mężczyzn (o 0,1 p. proc.). Jeśli chodzi o miejsce zamieszkania wzrost wystąpił wśród mieszkańców miast (o 1,2 p. proc.), a wśród mieszkańców wsi spadek (o 0,9 p. proc.).

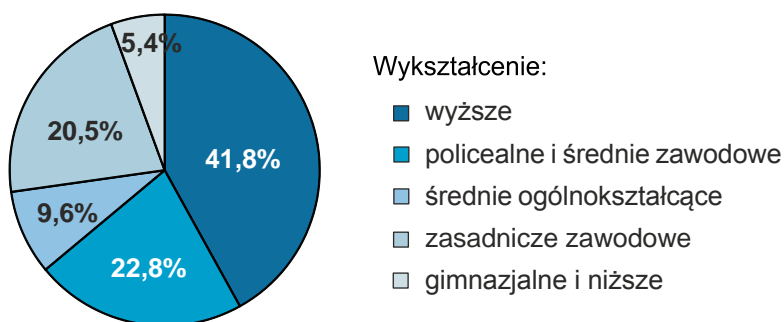
W IV kwartale 2015 r. najwyższy wskaźnik zatrudnienia notowano wśród osób w wieku 35–44 lata (86,9%), a najniższy wśród osób w wieku 55 lat i więcej (30,0%).

Największy wzrost wskaźnika zatrudnienia w stosunku do IV kwartału 2014 r. odnotowano wśród osób w wieku 55 lat i więcej (o 2,2 p. proc.), a największy spadek wśród osób w wieku 25–34 lata (o 2,8 p. proc.).

W porównaniu z III kwartałem 2015 r. największy spadek wskaźnika zatrudnienia nastąpił wśród osób w wieku 25–34 lata (o 1,5 p. proc.), a największy wzrost wśród osób w wieku 15–24 lata (o 3,6 p. proc.).

Dla osób w wieku produkcyjnym wskaźnik zatrudnienia osiągnął poziom 74,8% i był o 0,6 p. proc. wyższy w porównaniu z III kwartałem 2015 r.

Struktura pracujących według poziomu wykształcenia w IV kwartale 2015 r.



W IV kwartale 2015 r. w strukturze pracujących według poziomu wykształcenia najwyższy wskaźnik zatrudnienia odnotowano wśród osób z wykształceniem wyższym — 79,3%, policealnym i średnim zawodowym — 63,0% oraz zasadniczym zawodowym — 59,9%. Najniższy wskaźnik zatrudnienia (18,1%) wystąpił wśród osób z wykształceniem gimnazjalnym i niższym.

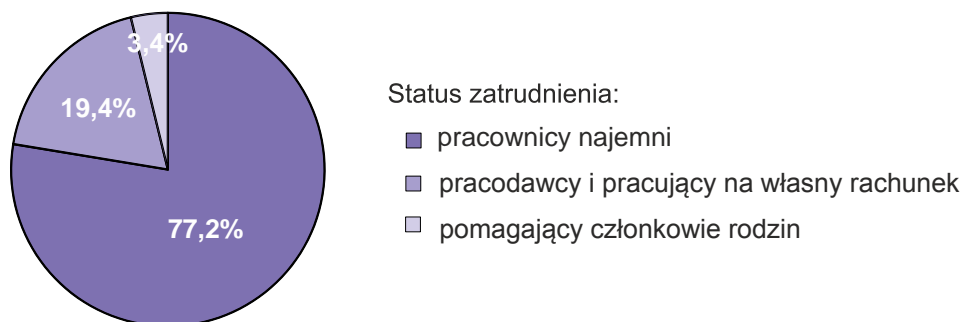
W stosunku do IV kwartału 2014 r. najwyższy wzrost wskaźnika zatrudnienia wystąpił wśród zbiorowości osób z wykształceniem średnim ogólnokształcącym (o 3,8 p. proc.). Najwyższy spadek wystąpił wśród zbiorowości osób z wykształceniem zasadniczym zawodowym (o 2,7 p. proc.).

W porównaniu z III kwartałem 2015 r. najwyższy wzrost nastąpił wśród osób z wykształceniem policealnym i średnim zawodowym (o 3,4 p. proc.). Najwyższy spadek wskaźnika zatrudnienia nastąpił w grupie osób z wykształceniem zasadniczym zawodowym (o 3,4 p. proc.).



W IV kwartale 2015 r. w charakterze pracowników najemnych pracowało 2141 tys. osób (tj. 77,2% ogółu pracujących), a ich liczba zwiększyła się o 66 tys., tj. o 3,2% w stosunku do IV kwartału 2014 r. Wzrost wystąpił zarówno wśród pracodawców i pracujących na własny rachunek (z 491 tys. do 539 tys.), jak i wśród pomagających członków rodzin (z 86 tys. do 93 tys.).

Struktura pracujących według statusu zatrudnienia w IV kwartale 2015 r.



W IV kwartale 2015 r. w sektorze prywatnym w województwie mazowieckim pracowało 2130 tys. osób, tj. 76,8% ogółu pracujących. Spośród nich większość (59,2%) stanowili mężczyźni. Odmiennie przedstawiała się sytuacja wśród pracowników najemnych w sektorze publicznym, w którym wśród 643 tys. pracujących przeważały kobiety (64,7%). Liczba pracowników najemnych sektora publicznego była o 0,8% niższa niż przed rokiem.

Wzrost liczby pracujących mężczyzn odnotowany na przestrzeni roku, w największym stopniu dotyczył mężczyzn pracujących w charakterze pomagających członków rodzin — ich liczba zwiększyła się o 19,2%. Udział mężczyzn w tej grupie pracujących wyniósł 33,3%.

Największy wzrost liczby pracujących kobiet był rezultatem podejmowania przez nie pracy w charakterze pracodawców (wzrost z 28 tys. do 39 tys., tj. o 39,3% w skali roku).

BEZROBOTNI

W IV kwartale 2015 r. zbiorowość bezrobotnych w województwie mazowieckim liczyła 187 tys. osób i zmniejszyła się w stosunku do IV kwartału 2014 r. (o 4 tys., tj. o 2,1%), a do III kwartału 2015 r. zwiększyła się o 2 tys. osób, tj. o 1,1%.

W stosunku do IV kwartału 2014 r. zmniejszyła się liczba bezrobotnych kobiet (o 4 tys., tj. o 4,3%), a liczba bezrobotnych mężczyzn wzrosła (o 1 tys., tj. o 1,0%). Spadek liczby bezrobotnych odnotowano wśród mieszkańców wsi (o 4 tys., tj. o 5,5%), a wśród mieszkańców miast wzrost (o 1 tys., tj. o 0,8%).

W stosunku do poprzedniego kwartału zwiększyła się liczba bezrobotnych kobiet (o 6 tys., tj. o 7,2%), a mężczyzn spadła (o 3 tys., tj. o 2,9%). Biorąc pod uwagę miejsce zamieszkania — wzrost nastąpił wśród mieszkańców wsi (o 4 tys., tj. o 6,2%), a wśród mieszkańców miast spadek (o 1 tys., tj. o 0,8%).

W IV kwartale 2015 r. stopa bezrobocia ogółem w województwie wyniosła 6,3% i spadła w porównaniu z analogicznym okresem 2014 r. (o 0,4 p. proc.), a w stosunku do poprzedniego kwartału wzrosła (o 0,2 p. proc.).

Stopa bezrobocia na wsi ukształtowała się na poziomie 7,1%, tj. o 1,1 p. proc. wyższym niż w miastach (6,0%). W skali roku stopa bezrobocia zmniejszyła się na wsi (o 0,5 p. proc.) i w miastach (o 0,3 p. proc.). Spadek stopy bezrobocia wystąpił w populacji kobiet (o 0,6 p. proc.) i wśród mężczyzn (o 0,2 p. proc.).

W porównaniu z III kwartałem 2015 r. stopa bezrobocia zwiększyła się wśród mieszkańców wsi (o 0,7 p. proc.), a wśród miast pozostała bez zmian. Wzrost stopy bezrobocia nastąpił w populacji kobiet (o 0,4 p. proc.), a wśród mężczyzn bez zmian.



Największy wzrost stopy bezrobocia w stosunku do analogicznego okresu sprzed roku odnotowano w grupie osób w wieku 25–34 lata (o 1,3 p. proc.). Dla osób w wieku produkcyjnym stopa bezrobocia osiągnęła poziom 6,4% i zmniejszyła się o 0,3 p. proc. w porównaniu z IV kwartałem 2014 r.

Na przestrzeni kwartału największy wzrost odnotowano w grupie osób 25–34 lat (o 2,7 p. proc.). Najwyższy spadek stopy bezrobocia nastąpił wśród osób w wieku 15–24 lata (o 5,9 p. proc.).

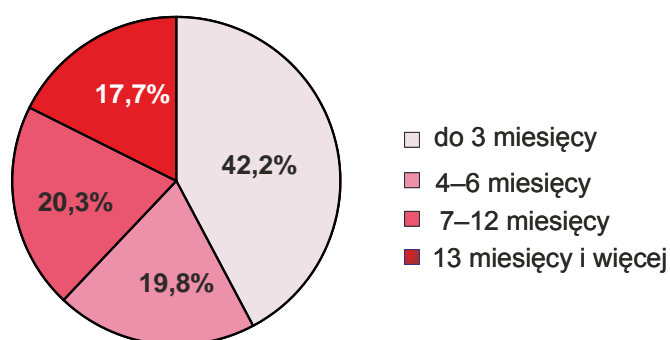
W IV kwartale 2015 r. najniższa stopa bezrobocia wystąpiła wśród osób z wykształceniem wyższym (3,3%), a najwyższa wśród osób z wykształceniem średnim ogólnokształcącym (11,0%). Wysokie wartości tego wskaźnika odnotowano także wśród osób z wykształceniem gimnazjalnym i niższym — 10,2%.

W skali roku największy spadek stopy bezrobocia wystąpił wśród osób z wykształceniem gimnazjalnym i niższym (o 2,3 p. proc.). Natomiast wzrost nastąpił tylko wśród osób z wykształceniem zasadniczym zawodowym oraz policealnym i średnim zawodowym (po 0,1 p. proc.).

W porównaniu z III kwartałem 2015 r. największy wzrost nastąpił wśród osób z wykształceniem zasadniczym zawodowym (o 2,1 p. proc.). Największy spadek stopy bezrobocia odnotowano wśród osób z wykształceniem gimnazjalnym i niższym (o 3,0 p. proc.).

W IV kwartale 2015 r. przeciętny czas poszukiwania pracy przez osoby bezrobotne wyniósł 8,8 miesiąca i był niższy o 0,4 miesiąca w stosunku do poprzedniego kwartału. Mężczyźni poszukiwali pracy przeciętnie przez 8,5 miesiąca, o 0,6 miesiąca krócej niż kobiety. Wśród mieszkańców miast przeciętny czas poszukiwania pracy wyniósł 9,6 miesiąca, a wśród mieszkańców wsi 7,8 miesiąca.

Struktura bezrobotnych według okresu poszukiwania pracy w IV kwartale 2015 r.



Zbiorowość osób długotrwale poszukujących pracy (13 miesięcy i więcej) w IV kwartale 2015 r. liczyła 33 tys., co stanowiło 17,6% ogółu bezrobotnych (w III kwartale 2015 r. — 34 tys., tj. 18,4%). Długotrwale bezrobocie częściej występowało wśród kobiet niż wśród mężczyzn (18,0% wobec 17,2%) oraz wśród mieszkańców miast niż wsi (21,0% wobec 11,6%).

BIERNI ZAWODOWO

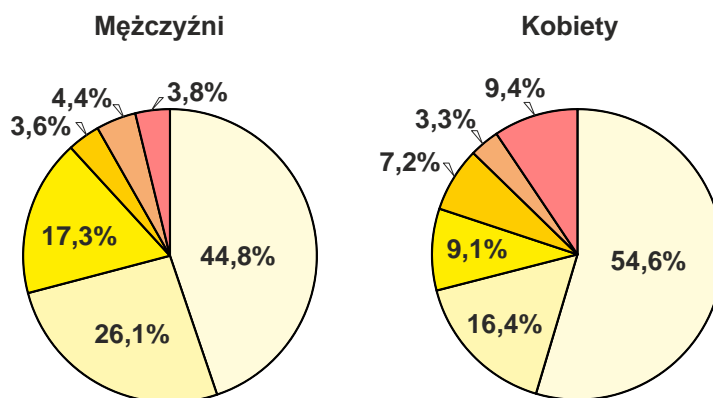
W IV kwartale 2015 r. w województwie mazowieckim 1812 tys. osób pozostawało biernymi zawodowo. Osoby te stanowiły 38,0% ogółu ludności w wieku 15 lat i więcej (na wsi — 41,1%, w miastach — 36,3%). Nadal w zbiorowości tej przeważały kobiety — 62,0%. Większość ludności biernej zawodowo mieszkała w miastach (62,7%). Wśród biernych zawodowo, podobnie jak w poprzednich okresach, dominowały osoby z wykształceniem gimnazjalnym i niższym — 36,1%. Osoby w wieku produkcyjnym stanowiły 39,6% (w IV kwartale 2014 r. — 38,5%) ogółu biernych zawodowo.

W porównaniu z IV kwartałem 2014 r. liczba biernych zawodowo zwiększyła się (o 52 tys., tj. o 3,0%). Wzrost liczby biernych zawodowo odnotowano zarówno wśród mieszkańców wsi (o 43 tys., tj. o 6,8%), jak i miast (o 9 tys., tj. o 0,8%). Wzrost nastąpił wśród biernych zawodowo mężczyzn (o 26 tys., tj. o 3,9%), jak i wśród kobiet (o 25 tys., tj. o 2,3%).

W stosunku do III kwartału 2015 r. zbiorowość biernych zawodowo zmniejszyła się o 94 tys. osób, tj. o 4,9%. Liczba biernych zawodowo spadła zarówno w populacji kobiet (o 76 tys., tj. o 6,3%), jak i wśród mężczyzn (o 19 tys., tj. o 2,7%). Biorąc pod uwagę miejsce zamieszkania odnotowano spadek liczby osób biernych zawodowo wśród mieszkańców miast (o 51 tys., tj. o 4,3%) i wsi (o 43 tys., tj. o 6,0%).

W IV kwartale 2015 r. spośród ogółu biernych zawodowo 50,9% stanowiły osoby, które nie podejmowały pracy z powodu przebywania na emeryturze (przed rokiem — 52,4%). Kolejnymi przyczynami bierności zawodowej były: nauka i uzupełnianie kwalifikacji — 20,0%, choroba lub niesprawność — 12,2%, powody osobiste lub rodzinne — 5,8% (rok wcześniej udziały te wynosiły odpowiednio: 21,6%; 11,0% i 4,3%). Populacja osób zniechęconych bezskutecznością poszukiwania pracy liczyła 67 tys., tj. 3,7% ogółu biernych zawodowo (w IV kwartale 2014 r. — 73 tys., tj. 4,1%).

Struktura biernych zawodowo mężczyzn i kobiet według przyczyn bierności zawodowej w IV kwartale 2015 r.



Przyczyny bierności zawodowej:

- emerytura
- nauka, uzupełnianie kwalifikacji
- choroba, niesprawność
- powody osobiste lub rodzinne
- zniechęcenie poszukiwaniem pracy
- pozostałe

PODSUMOWANIE

Wyniki Badania Aktywności Ekonomicznej Ludności przeprowadzonego w IV kwartale 2015 r. kształtowały się w następujący sposób.

W porównaniu z IV kwartałem 2014 r.:

- zwiększył się współczynnik aktywności zawodowej i wskaźnik zatrudnienia;
- wzrosła liczba aktywnych zawodowo, w tym pracujących;
- zmniejszyła się stopa bezrobocia i liczba osób bezrobotnych;
- zmniejszyło się obciążenie osób pracujących niepracującymi.

Korzystne zmiany zaobserwowane w skali roku w większym stopniu dotyczyły populacji kobiet niż mężczyzn:

- wśród kobiet zanotowano wzrost współczynnika aktywności zawodowej, a wśród mężczyzn wskaźnik ten nie zmienił się;
- wyższy wzrost wskaźnika zatrudnienia wśród kobiet niż mężczyzn;
- wyższy wzrost liczby pracujących wśród kobiet niż mężczyzn;
- spadek liczby bezrobotnych wśród kobiet, a wśród mężczyzn wzrost.

Korzystniejsze zmiany nastąpiły wśród mieszkańców miast niż wsi:

- wzrost wskaźnika zatrudnienia i współczynnika aktywności zawodowej wśród mieszkańców miast, a wśród mieszkańców wsi spadek;
- wśród mieszkańców miast nastąpił wyższy wzrost liczby pracujących niż wśród mieszkańców wsi.

Największy spadek stopy bezrobocia w skali roku odnotowano w grupie osób w wieku 55 lat i więcej, a największy wzrost wśród osób w wieku 25–34 lata.

Biorąc pod uwagę poziom wykształcenia, korzystne zmiany, które zaszły w skali roku, w największym stopniu dotyczyły osób z wykształceniem średnim ogólnokształcącym oraz gimnazjalnym i niższym. Wśród tych grup odnotowano spadek stopy bezrobocia i wzrost wskaźnika zatrudnienia.

W porównaniu z III kwartałem 2015 r.:

- zwiększył się współczynnik aktywności zawodowej i wskaźnik zatrudnienia;
- zmniejszyła się liczba aktywnych zawodowo, w tym pracujących;
- zmalała liczba osób biernych zawodowo;
- wzrosła stopa bezrobocia i liczba bezrobotnych;

Badanie Aktywności Ekonomicznej Ludności (BAEL) jest badaniem ankietowym, zrealizowanym przy udziale ankieterów statystycznych, którzy odwiedzali wylosowane gospodarstwa domowe, zachęcali do udziału w badaniu oraz służyli pomocą przy wypełnianiu formularza. Wylosowane gospodarstwo domowe reprezentuje wiele innych gospodarstw o podobnych cechach. Liczy się każda odpowiedź, stąd respondentom, którzy wzięli udział w badaniu należą się szczególne podziękowania. Bez ich udziału w dobrowolnym badaniu ankietowym nie byłoby możliwe obserwowanie zmian zachodzących we współczesnym społeczeństwie.

Tabl. 1. Aktywność ekonomiczna ludności w wieku 15 lat i więcej według płci i miejsca zamieszkania

1.A. Według podstawowych wskaźników

Wyszczególnienie	IV kwartał 2014	III kwartał 2015	IV kwartał 2015		
	w %			wzrost (+) lub spadek (-) w p. proc. w stosunku do	
				IV kw. 2014	III kw. 2015
WSPÓŁCZYNNIK AKTYWNOŚCI ZAWODOWEJ					
O g ó ł e m	61,8	61,2	62,0	+0,2	+0,8
mężczyźni	69,8	70,0	69,8	-	-0,2
kobiety	54,5	53,2	55,0	+0,5	+1,8
Miasta	62,6	62,7	63,7	+1,1	+1,0
Wieś.....	60,2	58,6	58,9	-1,3	+0,3
WSKAŹNIK ZATRUDNIENIA					
O g ó ł e m	57,6	57,5	58,1	+0,5	+0,6
mężczyźni	65,3	65,7	65,4	+0,1	-0,3
kobiety	50,7	50,0	51,4	+0,7	+1,4
Miasta	58,7	58,9	59,9	+1,2	+1,0
Wieś.....	55,6	54,9	54,7	-0,9	-0,2
STOPA BEZROBOCIA					
O g ó ł e m	6,7	6,1	6,3	-0,4	+0,2
mężczyźni	6,4	6,2	6,2	-0,2	-
kobiety	7,1	6,1	6,5	-0,6	+0,4
Miasta	6,3	6,0	6,0	-0,3	-
Wieś.....	7,6	6,4	7,1	-0,5	+0,7

1.B. Według statusu na rynku pracy

Wyszczególnienie	IV kwartał 2014	III kwartał 2015	IV kwartał 2015		
	w tysiącach			IV kw. 2014= 100	III kw. 2015= 100
PRACUJĄCY					
O g ó ł e m	2653	2827	2773	104,5	98,1
mężczyźni	1427	1544	1488	104,3	96,4
kobiety	1226	1283	1284	104,7	100,1
Miasta	1767	1871	1873	106,0	100,1
Wieś.....	885	956	900	101,7	94,1
BEZROBOTNI					
O g ó ł e m	191	185	187	97,9	101,1
mężczyźni	98	102	99	101,0	97,1
kobiety	93	83	89	95,7	107,2
Miasta	118	120	119	100,8	99,2
Wieś.....	73	65	69	94,5	106,2
BIERNI ZAWODOWO					
O g ó ł e m	1760	1906	1812	103,0	95,1
mężczyźni	661	706	687	103,9	97,3
kobiety	1099	1200	1124	102,3	93,7
Miasta	1127	1187	1136	100,8	95,7
Wieś.....	633	719	676	106,8	94,0

Tabl. 2. Wskaźnik zatrudnienia i stopa bezrobocia według wieku

Wyszczególnienie	IV kwartał 2014	III kwartał 2015	IV kwartał 2015		
	w %			wzrost (+) lub spadek (-) w p. proc. w stosunku do	
				IV kw. 2014	III kw. 2015
WSKAŹNIK ZATRUDNIENIA					
O g ó ł e m	57,6	57,5	58,1	+0,5	+0,6
15–24 lata	30,3	26,8	30,4	+0,1	+3,6
25–34	84,3	83,0	81,5	-2,8	-1,5
35–44	85,9	85,9	86,9	+1,0	+1,0
45–54	82,3	82,6	81,5	-0,8	-1,1
55 lat i więcej	27,8	27,4	30,0	+2,2	+2,6
STOPA BEZROBOCIA					
O g ó ł e m	6,7	6,1	6,3	-0,4	+0,2
15–24 lata	14,7	21,0	15,1	+0,4	-5,9
25–34	6,6	5,2	7,9	+1,3	+2,7
35–44	5,2	4,5	4,0	-1,2	-0,5
45–54	5,9	6,0	5,4	-0,5	-0,6
55 lat i więcej	6,6	4,0	4,6	-2,0	+0,6

Tabl. 3. Wskaźnik zatrudnienia i stopa bezrobocia według poziomu wykształcenia

Wyszczególnienie	IV kwartał 2014	III kwartał 2015	IV kwartał 2015		
	w %			wzrost (+) lub spadek (-) w p. proc. w stosunku do	
				IV kw. 2014	III kw. 2015
WSKAŹNIK ZATRUDNIENIA					
O g ó ł e m	57,6	57,5	58,1	+0,5	+0,6
Wyższe	79,3	78,8	79,3	-	+0,5
Policealne i średnie zawodowe	62,1	59,6	63,0	+0,9	+3,4
Średnie ogólnokształcące .	45,4	47,3	49,2	+3,8	+1,9
Zasadnicze zawodowe	62,6	63,3	59,9	-2,7	-3,4
Gimnazjalne, podstawowe i niepełne podstawowe ..	17,1	18,0	18,1	+1,0	+0,1
STOPA BEZROBOCIA					
O g ó ł e m	6,7	6,1	6,3	-0,4	+0,2
Wyższe	3,9	3,4	3,3	-0,6	-0,1
Policealne i średnie zawodowe	7,0	7,0	7,1	+0,1	+0,1
Średnie ogólnokształcące .	11,6	11,7	11,0	-0,6	-0,7
Zasadnicze zawodowe	8,0	6,0	8,1	+0,1	+2,1
Gimnazjalne, podstawowe i niepełne podstawowe ..	12,5	13,2	10,2	-2,3	-3,0

Tabl. 4. Udział długotrwale bezrobotnych w ogólnej liczbie bezrobotnych w danej grupie

Wyszczególnienie	IV kwartał 2014	III kwartał 2015	IV kwartał 2015		
	w %			wzrost (+) lub spadek (-) w p. proc. w stosunku do	
				IV kw. 2014	III kw. 2015
O g ó ł e m	24,6	18,4	17,6	-7,0	-0,8
mężczyźni	24,5	19,6	17,2	-7,3	-2,4
kobiety	24,7	16,9	18,0	-6,7	+1,1
Miasta	24,6	20,8	21,0	-3,6	+0,2
Wieś	24,7	15,4	11,6	-13,1	-3,8