



URZĄD STATYSTYCZNY W WARSZAWIE
ul. 1 Sierpnia 21, 02-134 Warszawa

Informacja sygnałna

Data opracowania: 21.12.2015 r.

Kontakt: e-mail: sekretariatUSWAW@stat.gov.pl
tel. 22 464 23 15, 22 464 23 12
faks 22 846 76 67

Internet: <http://warszawa.stat.gov.pl>

**AKTYWNOŚĆ EKONOMICZNA LUDNOŚCI
W WOJEWÓDZTWIE MAZOWIECKIM W III KWARTALE 2015 R.**

Przy publikowaniu danych Urzędu Statystycznego prosimy o podanie źródła.

Informacja została opracowana na podstawie uogólnionych wyników reprezentacyjnego Badania Aktywności Ekonomicznej Ludności (BAEL), przeprowadzonego w III kwartale 2015 r.

Od III kwartału 2012 r. do uogólniania wyników badania na populację generalną zastosowano dane o ludności w wieku 15 lat i więcej, pochodzące z bilansów opracowanych na podstawie wyników Narodowego Spisu Powszechnego Ludności i Mieszkań 2011. Ponadto nastąpiły zmiany metodologiczne, mające na celu dostosowanie populacji objętej badaniem do zaleceń Eurostatu. Od III kw. 2012 r. poza zakresem badania, pozostają osoby przebywające poza gospodarstwem domowym, tj. za granicą lub w gospodarstwach zbiorowego zakwaterowania, 12 miesięcy lub więcej — do II kw. 2012 r. było to 3 miesiące lub więcej. W związku z wprowadzonymi zmianami prezentowane wyniki BAEL nie są w pełni porównywalne z wynikami badań z lat poprzedzających 2010 rok. Dane opublikowane w tym opracowaniu przedstawiają wyniki przeliczone zgodnie z nową metodologią i nową podstawą uogólniania danych.

Sumy niektórych danych mogą być różne od wielkości „ogółem”. Wynika to z zaokrągleń dokonywanych przy uogólnianiu wyników badania.

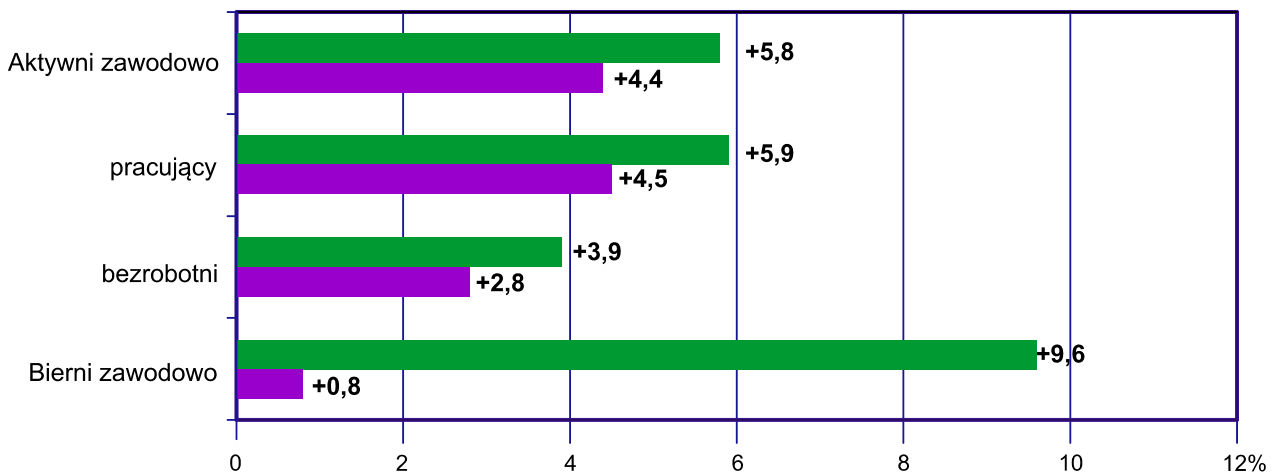
Dane wstępne. Z uwagi na opóźnienia w opracowaniu danych demograficznych za I kwartał 2015 r. (spowodowanych wprowadzeniem przez Ministerstwo Spraw Wewnętrznych nowego systemu rejestracji aktów stanu cywilnego) koniecznych do przygotowania mnożników uogólniających do BAEL, ponownie wykorzystane zostały dane demograficzne wg stanu w dniu 31.12.2014 r. W związku z tym - po skorygowaniu wag w oparciu o zaktualizowane szacunki demograficzne - prezentowane wyniki BAEL mogą ulec zmianie.

PODSTAWOWE WYNIKI

Wyszczególnienie	III kwartał 2014	II kwartał 2015	III kwartał 2015
Aktywni zawodowo w tys.	2848	2885	3012
pracujący	2670	2705	2827
bezrobotni	178	180	185
Bierni zawodowo w tys.	1739	1890	1906
Współczynnik aktywności zawodowej w %	62,1	60,4	61,2
Wskaźnik zatrudnienia w %	58,2	56,6	57,5
Stopa bezrobocia w %	6,3	6,2	6,1

Zmiany na rynku pracy w III kwartale 2015 r.

Wzrost w stosunku do: ■ III kwartał 2014 = 100 ■ II kwartał 2015 = 100



PODSTAWOWE DEFINICJE PRZYJĘTE W BAEL

Podstawą metodologii BAEL są definicje ludności aktywnej zawodowo (pracujących i bezrobotnych), przyjęte na XIII Międzynarodowej Konferencji Statystyków Pracy w październiku 1982 r. i **zalecane do stosowania przez Międzynarodową Organizację Pracy i EUROSTAT.**

Ludność aktywna zawodowo (tzw. siła robocza) obejmuje wszystkie osoby uznane za pracujące lub bezrobotne, zgodnie z definicjami podanymi poniżej.

Do **pracujących** zaliczono wszystkie osoby w wieku 15 lat i więcej, które w okresie badanego tygodnia:

- wykonywały przez co najmniej 1 godzinę jakąkolwiek pracę przynoszącą zarobek lub dochód, tzn. były zatrudnione w charakterze pracownika najemnego, pracowały we własnym lub dzierżawionym gospodarstwie rolnym albo prowadziły własną działalność gospodarczą poza rolnictwem, pomagały (bez wynagrodzenia) w prowadzeniu rodzinnego gospodarstwa rolnego lub rodzinnej działalności gospodarczej poza rolnictwem,
- miały pracę, ale jej nie wykonywały:
 - z powodu choroby, urlopu macierzyńskiego lub wypoczynkowego,
 - z innych powodów, przy czym długość przerwy w pracy wynosiła:
 - do 3 miesięcy,
 - powyżej 3 miesięcy, ale osoby te były pracownikami najemnymi i w tym czasie otrzymywały 50% dotychczasowego wynagrodzenia (od I kwartału 2006 r.).

Do pracujących — zgodnie z międzynarodowymi standardami — zaliczono również uczniów, z którymi zakład pracy lub osoby fizyczne zawarły umowę o naukę zawodu lub przyuczenie do określonej pracy, jeżeli otrzymywali wynagrodzenie.

Ze względu na przyjęte założenia metodologiczne badania, liczba pracujących uzyskana w BAEL nie obejmuje niektórych kategorii osób, które są wliczane do pracujących w sprawozdawczości z zakresu zatrudnienia, m.in. pracujących mieszkających w hotelach pracowniczych oraz pracujących za granicą na rzecz polskich pracodawców.

Klasyfikacja statusu zatrudnienia oparta została na *International Classification of Status in Employment (ICSE)* i wyróżnia następujące kategorie pracujących:

- **pracujący na własny rachunek** — osoba, która prowadzi własną działalność gospodarczą, z tego:
 - **pracodawca** — osoba, która prowadzi własną działalność gospodarczą i zatrudnia co najmniej jednego pracownika najemnego,
 - **pracujący na własny rachunek niezatrudniający pracowników** — osoba, która prowadzi własną działalność gospodarczą i nie zatrudnia pracowników,
- **pracownik najemny** — osoba zatrudniona na podstawie stosunku pracy w przedsiębiorstwie publicznym lub u pracodawcy prywatnego.
- **pomagający bezpłatnie członek rodziny** — osoba, która bez umownego wynagrodzenia pomaga w prowadzeniu rodzinnej działalności gospodarczej.

Do **pracowników najemnych** zaliczono również osoby wykonujące pracę nakładczą oraz uczniów, z którymi zakłady pracy lub osoby fizyczne zawarły umowę o naukę zawodu lub przyuczenie do określonej pracy (jeżeli otrzymują wynagrodzenie).

Do **pracujących na własny rachunek** zaliczono również agentów we wszystkich rodzajach agencji.

Bezrobotni, według BAEL, są to osoby w wieku 15–74 lata, które spełniły jednocześnie trzy warunki:

- w okresie badanego tygodnia nie były osobami pracującymi,
 - aktywnie poszukiwały pracy w ciągu 4 tygodni (wliczając jako ostatni tydzień badany),
 - były gotowe (zdolne) podjąć pracę w ciągu 2 tygodni następujących po tygodniu badanym.
- Do bezrobotnych zaliczono także osoby, które nie poszukiwały pracy, ponieważ miały pracę załatwioną i oczekiwały na jej rozpoczęcie przez okres nie dłuższy niż 3 miesiące oraz były gotowe tę pracę podjąć.

Od I kwartału 2008 r. czas poszukiwania pracy liczony jest od momentu zakończenia przerwy w poszukiwaniu pracy, o ile wystąpiła i trwała co najmniej 4 tygodnie. W związku z tym, dane te nie są porównywalne z wynikami z lat poprzednich.

Ludność bierna zawodowo, tzn. pozostająca poza siłą roboczą, są to wszystkie osoby w wieku 15 lat i więcej, które nie zostały zaklasyfikowane jako pracujące lub bezrobotne, tzn. osoby, które w okresie badanego tygodnia:

- nie pracowały, nie miały pracy i jej nie poszukiwały,
- nie pracowały, poszukiwały pracy, ale nie były gotowe (zdolne) do jej podjęcia w ciągu 2 tygodni następujących po tygodniu badanym,
- nie pracowały i nie poszukiwały pracy, ponieważ miały pracę załatwioną i oczekiwały na jej rozpoczęcie w okresie:
 - dłuższym niż 3 miesiące,
 - do 3 miesięcy, ale nie były gotowe tej pracy podjąć.

Wśród biernych zawodowo wyróżnia się grupę **zniechęconych**, do której należą osoby nieposzukujące pracy, ponieważ są przekonane, że jej nie znajdą.

Współczynnik aktywności zawodowej jest to procentowy udział aktywnych zawodowo ogółem lub danej grupy (wyróżnianej m.in. ze względu na wiek, poziom wykształcenia) w liczbie ludności w wieku 15 lat i więcej.

Wskaźnik zatrudnienia jest to procentowy udział pracujących ogółem lub danej grupy (wyróżnianej m.in. ze względu na wiek, poziom wykształcenia) w liczbie ludności w wieku 15 lat i więcej.

Stopa bezrobocia jest to procentowy udział bezrobotnych ogółem lub danej grupy (wyróżnianej m.in. ze względu na wiek, poziom wykształcenia) w liczbie ludności aktywnej zawodowo.

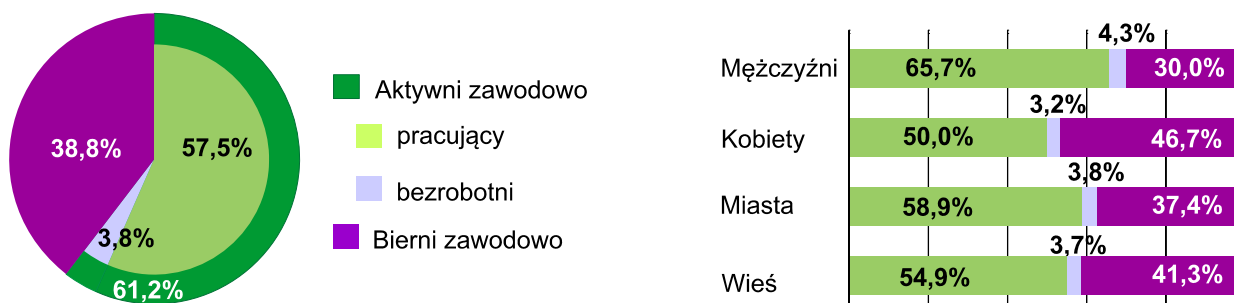
Przez ludność w wieku **produkcyjnym** rozumie się ludność w wieku zdolności do pracy. Dla mężczyzn przyjęto wiek 18–64 lata, dla kobiet — 18–59 lat.

Informacje o **wykształceniu** ilustrują poziom wykształcenia ukończonego, z wyjątkiem informacji o wykształceniu podstawowym, które dotyczą osób z ukończoną i nieukończoną szkołą podstawową oraz osób bez wykształcenia szkolnego.

AKTYWNOŚĆ EKONOMICZNA LUDNOŚCI W WIEKU 15 LAT I WIĘCEJ

W III kwartale 2015 r. wśród ogółu ludności województwa mazowieckiego w wieku 15 lat i więcej 57,5% stanowili pracujący, 3,8% — bezrobotni, a 38,8% — bierni zawodowo. Oznacza to, że mniej niż połowa ludności w wieku 15 lat i więcej (42,5%) nie wykonywała pracy; w III kwartale 2014 r. — 41,8%.

Struktura ludności w wieku 15 lat i więcej według statusu na rynku pracy w III kwartale 2015 r.



W porównaniu z analogicznym okresem 2014 r. zwiększyła się liczba aktywnych zawodowo o 164 tys. osób, tj. o 5,8%, populacja biernych zawodowo wzrosła o 167 tys., tj. o 9,6%. Wśród aktywnych zawodowo odnotowano wzrost liczby pracujących o 157 tys. osób, tj. o 5,9%, a liczba bezrobotnych zwiększyła się o 7 tys., tj. o 3,9%.

W porównaniu z II kwartałem 2015 r. zwiększyła się liczba aktywnych zawodowo o 127 tys. osób, tj. o 4,4%, liczba biernych zawodowo zwiększyła się o 16 tys. osób, tj. o 0,8%. Wśród aktywnych zawodowo odnotowano wzrost liczby pracujących o 122 tys. osób, tj. o 4,5% i wzrost liczby bezrobotnych o 5 tys. osób, tj. o 2,8%.

W porównaniu z sytuacją w analogicznym okresie 2014 r. zwiększyło się obciążenie pracujących osobami niepracującymi. W III kwartale 2015 r. na 1000 pracujących przypadało 740 osób bezrobotnych i biernych zawodowo, podczas gdy w III kwartale 2014 r. — 718. W odniesieniu do poprzedniego kwartału odnotowano spadek tego wskaźnika (II kwartał 2015 r. — 765).

Tabl. 1. Ludność aktywna i bierna zawodowo w III kwartale 2015 r.

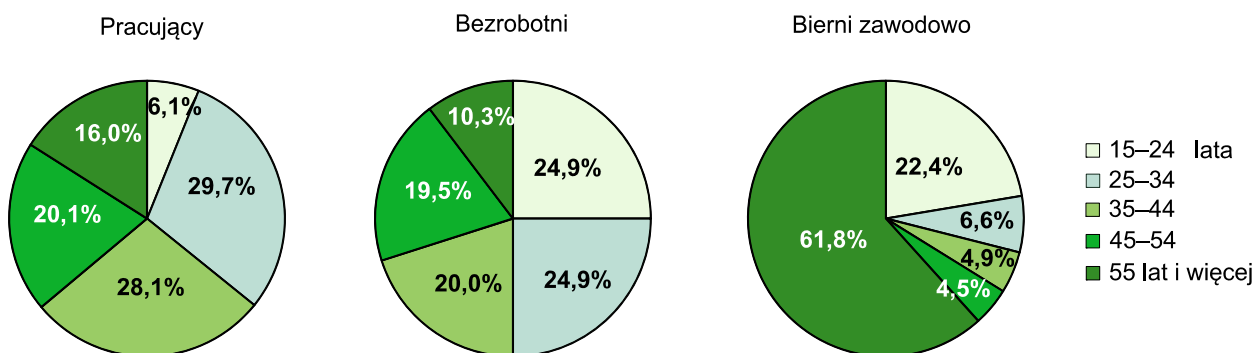
Wyszczególnienie	Aktywni zawodowo			Bierni zawodowo
	ogółem	pracujący	bezrobotni	
	w tysiącach			
O g ó ł e m	3012	2827	185	1906
mężczyźni.....	1646	1544	102	706
kobiety.....	1366	1283	83	1200
Miasta.....	1991	1871	120	1187
Wieś.....	1021	956	65	719

W porównaniu z III kwartałem 2014 r. odnotowano wzrost poziomu aktywności zawodowej w populacji mężczyzn (o 0,1 p. proc.), a wśród kobiet spadek (o 1,9 p. proc.). Współczynnik aktywności zawodowej zmniejszył się zarówno w miastach (o 0,9 p. proc.), jak i na wsi (o 0,8 p. proc.).

Współczynnik aktywności zawodowej zwiększył się w stosunku do II kwartału 2015 r. w populacji mężczyzn (o 1,9 p. proc.), a wśród kobiet nie zmienił się. Wskaźnik ten wzrósł zarówno wśród mieszkańców wsi (o 1,8 p. proc.), jak i miast (o 0,2 p. proc.).

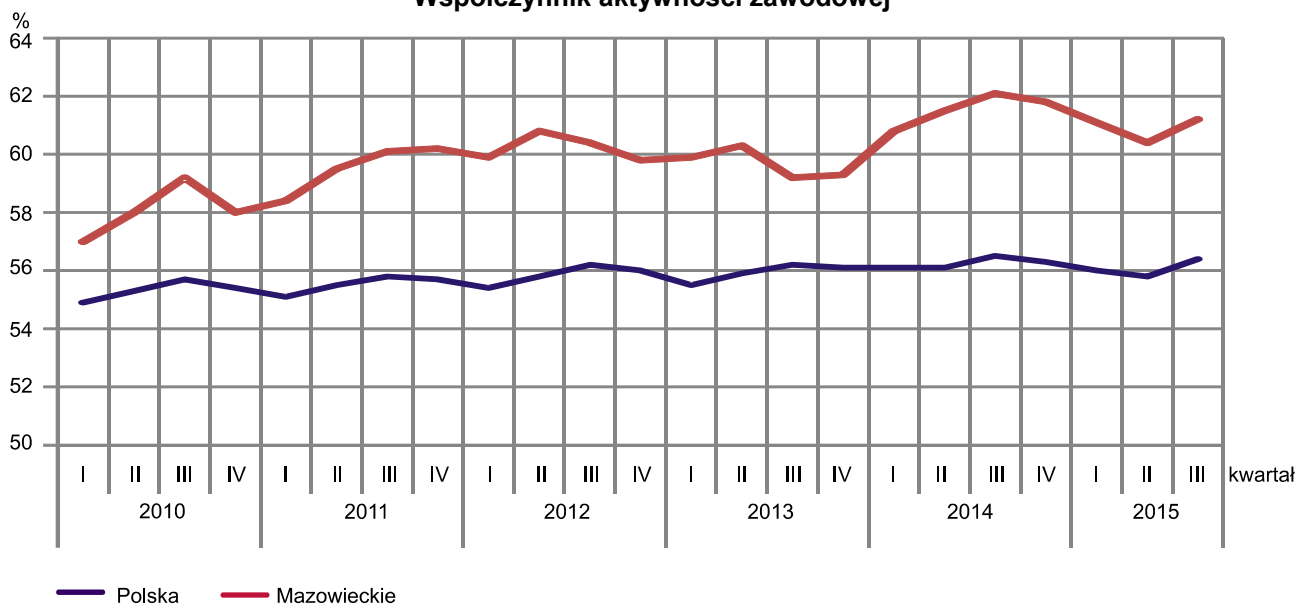
W III kwartale 2015 r., podobnie jak we wcześniejszych okresach, najwyższy współczynnik aktywności zawodowej występował wśród osób w wieku 35–44 lata i wyniósł 89,9%. Wysokim poziomem aktywności zawodowej charakteryzowały się także osoby w wieku 25–34 lata i 45–54 lata. Wskaźnik dla tych osób wynosił odpowiednio 87,6% i 87,8%. Najniższy poziom aktywności zawodowej notowano niezmiennie wśród osób w wieku 55 lat i więcej — 28,6%. W najmłodszej grupie wiekowej (15–24 lata) współczynnik aktywności zawodowej wynosił 33,9%. Dla osób w wieku produkcyjnym współczynnik ten wyniósł 79,1% (w III kwartale 2014 r. — 80,1%, a w II kwartale 2015 r. — 79,1%).

Struktura ludności w wieku 15 lat i więcej według wieku w III kwartale 2015 r.



W III kwartale 2015 r., najwyższy współczynnik aktywności zawodowej występował wśród osób z wykształceniem wyższym — 81,6%. Wysokim poziomem aktywności zawodowej charakteryzowały się także osoby z wykształceniem zasadniczym zawodowym — 67,4% oraz policealnym i średnim zawodowym — 64,1%. Najniższy współczynnik aktywności zawodowej notowano wśród osób z wykształceniem gimnazjalnym i niższym — 20,8%.

Współczynnik aktywności zawodowej



PRACUJĄCY

W III kwartale 2015 r. w województwie mazowieckim populacja pracujących liczyła 2827 tys. osób i zwiększyła się w stosunku do III kwartału 2014 r. o 157 tys., tj. o 5,9%. Wzrost liczby pracujących odnotowano zarówno w populacji kobiet (o 47 tys., tj. o 3,8%), jak i mężczyzn (o 111 tys., tj. o 7,7%). Wzrost zanotowano również wśród pracujących mieszkańców miast (o 126 tys., tj. o 7,2%) i wsi (o 31 tys., tj. o 3,4%).

W porównaniu z II kwartałem 2015 r. liczba pracujących zwiększyła się o 122 tys. osób, tj. o 4,5%. Liczba pracujących zwiększyła się zarówno w populacji kobiet (o 36 tys., tj. o 2,9%), jak i w populacji mężczyzn (o 87 tys., tj. o 6,0%). Biorąc pod uwagę miejsce zamieszkania wśród mieszkańców miast liczba pracujących zwiększyła się o 82 tys., tj. o 4,6%, a na wsi o 40 tys., tj. o 4,4%.

Wskaźnik zatrudnienia w III kwartale 2015 r. ukształtował się na poziomie 57,5% i był niższy o 0,7 p. proc. w stosunku do ubiegłego roku oraz o 0,9 p. proc. wyższy w stosunku do ubiegłego kwartału. Spadek wskaźnika zatrudnienia w skali roku odnotowano zarówno w populacji kobiet (o 1,2 p. proc.), jak i wśród mężczyzn (o 0,2 p. proc.). Jeśli chodzi o miejsce zamieszkania spadek wystąpił zarówno wśród mieszkańców miast (o 1,0 p. proc.), jak i wsi (o 0,3 p. proc.).

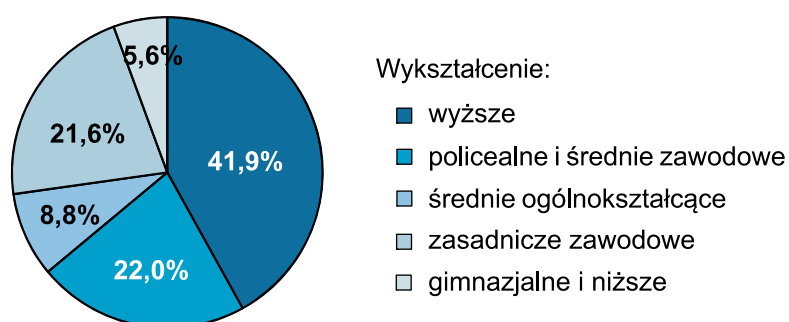
W III kwartale 2015 r. najwyższy wskaźnik zatrudnienia notowano wśród osób w wieku 35–44 lata (85,9%), a najniższy wśród osób w wieku 15–24 lata (26,8%).

Największy wzrost wskaźnika zatrudnienia w stosunku do III kwartału 2014 r. odnotowano wśród osób w wieku 45–54 lata (o 1,0 p. proc.), a największy spadek wśród osób w wieku 15–24 lata (o 3,3 p. proc.).

W porównaniu z II kwartałem 2015 r. największy spadek wskaźnika zatrudnienia nastąpił wśród osób w wieku 25–34 lata (o 1,4 p. proc.), a największy wzrost wśród osób w wieku 45–54 lata (o 3,4 p. proc.).

Dla osób w wieku produkcyjnym wskaźnik zatrudnienia osiągnął poziom 74,2% i był o 0,1 p. proc. wyższy w porównaniu z II kwartałem 2015 r.

Struktura pracujących według poziomu wykształcenia w III kwartale 2015 r.

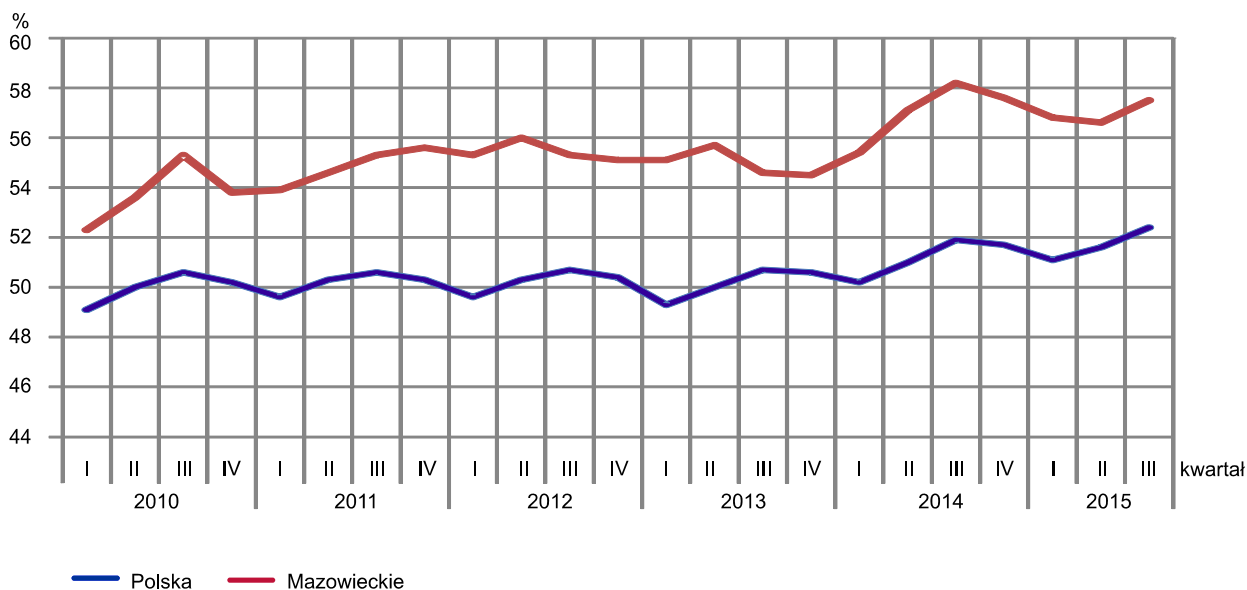


W III kwartale 2015 r. w strukturze pracujących według poziomu wykształcenia najwyższy wskaźnik zatrudnienia odnotowano wśród osób z wykształceniem wyższym — 78,8%, zasadniczym zawodowym — 63,3% oraz policealnym i średnim zawodowym — 59,6%. Najniższy wskaźnik zatrudnienia (18,0%) wystąpił wśród osób z wykształceniem gimnazjalnym i niższym.

W stosunku do III kwartału 2014 r. najwyższy wzrost wskaźnika zatrudnienia wystąpił wśród zbiorowości osób z wykształceniem zasadniczym zawodowym (o 1,9 p. proc.). Najwyższy spadek wystąpił wśród zbiorowości osób z wykształceniem policealnym i średnim zawodowym (o 2,6 p. proc.).

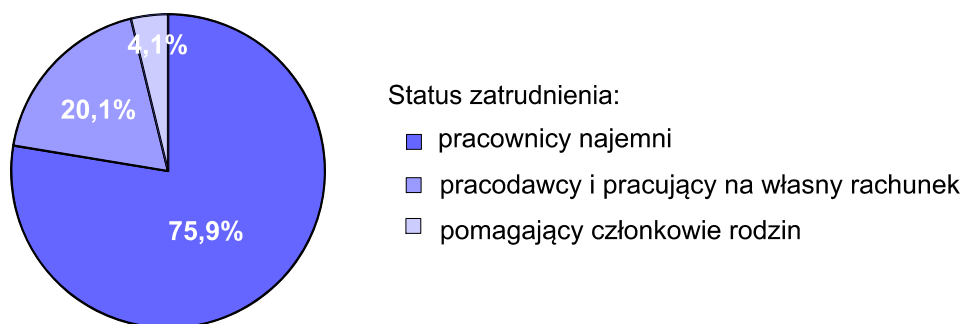
W porównaniu z II kwartałem 2015 r. najwyższy wzrost nastąpił wśród osób z wykształceniem zasadniczym zawodowym (o 4,2 p. proc.). Najwyższy spadek wskaźnika zatrudnienia nastąpił w grupie osób z wykształceniem średnim ogólnokształcącym (o 1,9 p. proc.).

Wskaźnik zatrudnienia



W III kwartale 2015 r. w charakterze pracowników najemnych pracowało 2145 tys. osób (tj. 75,9% ogółu pracujących), a ich liczba zwiększyła się o 64 tys., tj. o 3,1% w stosunku do III kwartału 2014 r. Wzrost wystąpił zarówno wśród pracodawców i pracujących na własny rachunek (z 494 tys. do 567 tys.), jak i wśród pomagających członków rodzin (z 94 tys. do 115 tys.).

Struktura pracujących według statusu zatrudnienia w III kwartale 2015 r.



W III kwartale 2015 r. w sektorze prywatnym w województwie mazowieckim pracowało 2156 tys. osób, tj. 76,3% ogółu pracujących. Spośród nich większość (59,8%) stanowili mężczyźni. Odmienne przedstawiała się sytuacja wśród pracowników najemnych w sektorze publicznym, w którym wśród 671 tys. pracujących przeważały kobiety (62,0%). Liczba pracowników najemnych sektora publicznego była o 0,3% niższa niż przed rokiem.

Wzrost liczby pracujących mężczyzn odnotowany na przestrzeni roku, w największym stopniu dotyczył mężczyzn pracujących w charakterze pomagających członków rodzin — ich liczba zwiększyła się o 55,6%. Udział mężczyzn w tej grupie pracujących wyniósł 36,5%.

Największy wzrost liczby pracujących kobiet był rezultatem podejmowania przez nie pracy w rolnictwie indywidualnym (wzrost o 26,5% w skali roku).

BEZROBOTNI

W III kwartale 2015 r. zbiorowość bezrobotnych w województwie mazowieckim liczyła 185 tys. osób i zwiększyła się zarówno w stosunku do III kwartału 2014 r. (o 7 tys., tj. o 3,9%), jak i do II kwartału 2015 r. o 5 tys. osób, tj. o 2,8%.

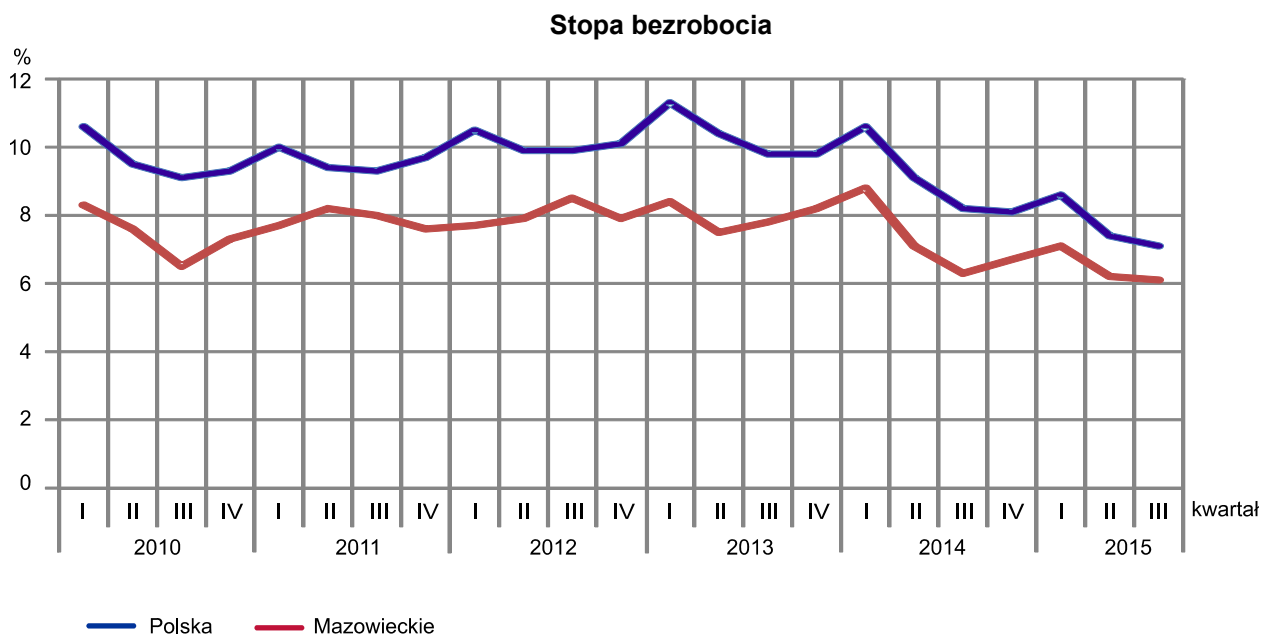
W stosunku do III kwartału 2014 r. zmniejszyła się liczba bezrobotnych kobiet (o 9 tys., tj. o 9,8%), a liczba bezrobotnych mężczyzn wzrosła (o 15 tys., tj. o 17,2%). Spadek liczby bezrobotnych odnotowano wśród mieszkańców wsi (o 7 tys., tj. o 9,7%), a wśród mieszkańców miast wzrost (o 13 tys., tj. o 12,1%).

W stosunku do poprzedniego kwartału zwiększyła się liczba bezrobotnych kobiet (o 13 tys., tj. o 18,6%), a mężczyzn spadła (o 8 tys., tj. o 7,3%). Biorąc pod uwagę miejsce zamieszkania — spadek nastąpił wśród mieszkańców wsi (o 1 tys., tj. o 1,5%), a wśród miast wzrost (o 6 tys., tj. o 5,3%).

W III kwartale 2015 r. stopa bezrobocia ogółem w województwie wyniosła 6,1% i spadła w porównaniu z analogicznym okresem 2014 r. (o 0,2 p. proc.), jak i poprzednim kwartałem (o 0,1 p. proc.).

Stopa bezrobocia na wsi ukształtowała się na poziomie 6,4%, tj. o 0,4 p. proc. wyższym niż w miastach (6,0%). W skali roku stopa bezrobocia zmniejszyła się na wsi (o 0,8 p. proc.) a w miastach zwiększyła się (o 0,2 p. proc.). Spadek stopy bezrobocia wystąpił w populacji kobiet (o 0,8 p. proc.), a wśród mężczyzn wzrost (o 0,5 p. proc.).

W porównaniu z II kwartałem 2015 r. stopa bezrobocia zmniejszyła się wśród mieszkańców wsi (o 0,3 p. proc.), a wśród miast pozostała bez zmian. Spadek stopy bezrobocia nastąpił w populacji mężczyzn (o 0,8 p. proc.), a wśród kobiet wzrost (o 0,8 p. proc.).



Największy wzrost stopy bezrobocia w stosunku do analogicznego okresu sprzed roku odnotowano w grupie osób w wieku 15–24 lata (o 2,3 p. proc.). Dla osób w wieku produkcyjnym stopa bezrobocia osiągnęła poziom 6,3% i pozostała bez zmian w porównaniu z III kwartałem 2014 r.

Na przestrzeni kwartału największy wzrost odnotowano w grupie osób 35–44 lata i 55 lat i więcej (po 0,7 p. proc.). Najwyższy spadek stopy bezrobocia nastąpił wśród osób w wieku 45–54 lata (o 1,3 p. proc.).

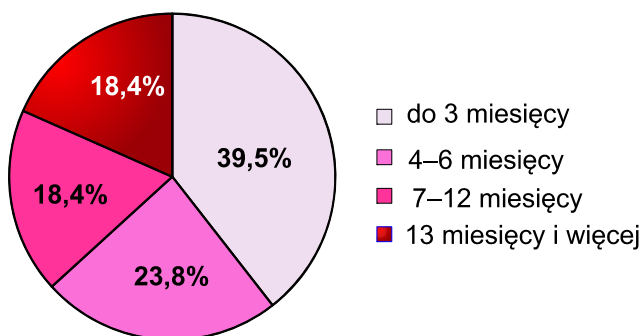
W III kwartale 2015 r., podobnie jak w poprzednich okresach, najniższa stopa bezrobocia wystąpiła wśród osób z wykształceniem wyższym (3,4%), a najwyższa wśród osób z wykształceniem gimnazjalnym i niższym (13,2%). Wysokie wartości tego wskaźnika odnotowano także wśród osób z wykształceniem średnim ogólnokształcącym — 11,7%.

W skali roku największy spadek stopy bezrobocia wystąpił wśród osób z wykształceniem zasadniczym zawodowym (o 2,1 p. proc). Największy wzrost nastąpił wśród osób z wykształceniem gimnazjalnym i niższym (o 1,7 p. proc.)

W porównaniu z II kwartałem 2015 r. największy spadek nastąpił wśród osób z wykształceniem zasadniczym zawodowym (o 2,5 p. proc.). Największy wzrost stopy bezrobocia odnotowano wśród osób z wykształceniem średnim ogólnokształcącym (o 2,2 p. proc.).

W III kwartale 2015 r. przeciętny czas poszukiwania pracy przez osoby bezrobotne wyniósł 9,2 miesiąca i był niższy o 0,1 miesiąca w stosunku do poprzedniego kwartału. Mężczyźni poszukiwali pracy przeciętnie przez 9,9 miesiąca, o 1,4 miesiąca dłużej niż kobiety. Wśród mieszkańców miast przeciętny czas poszukiwania pracy wyniósł 9,9 miesiąca, a wśród mieszkańców wsi 8,3 miesiąca.

Struktura bezrobotnych według okresu poszukiwania pracy w III kwartale 2015 r.



Zbiorowość osób długotrwale poszukujących pracy (13 miesięcy i więcej) w III kwartale 2015 r. liczyła 34 tys., co stanowiło 18,4% ogółu bezrobotnych (w II kwartale 2015 r. — 37 tys., tj. 20,6%). Długotrwale bezrobocie częściej występowało wśród mężczyzn niż wśród kobiet (19,6% wobec 16,9%) oraz wśród mieszkańców miast niż wsi (20,8% wobec 15,4%).

BIERNI ZAWODOWO

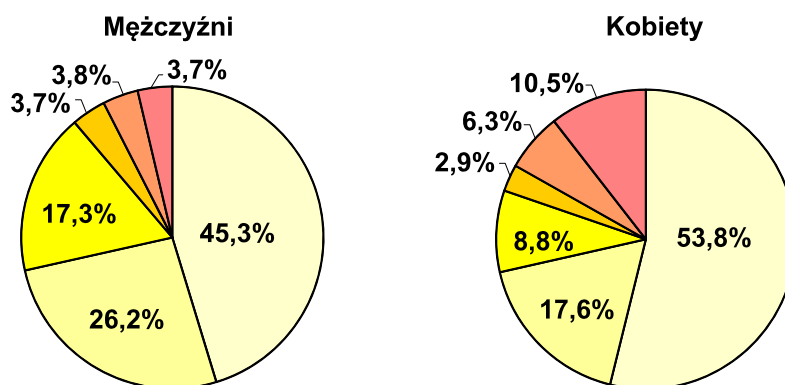
W III kwartale 2015 r. w województwie mazowieckim 1906 tys. osób pozostawało biernymi zawodowo. Osoby te stanowiły 38,8% ogółu ludności w wieku 15 lat i więcej (na wsi — 41,3%, w miastach — 37,4%). Nadal w zbiorowości tej przeważały kobiety — 63,0%. Większość ludności biernej zawodowo mieszkała w miastach (62,3%). Wśród biernych zawodowo, podobnie jak w poprzednich okresach, dominowały osoby z wykształceniem gimnazjalnym i niższym — 36,4%. Osoby w wieku produkcyjnym stanowiły 40,5% (w III kwartale 2014 r. — 39,3%) ogółu biernych zawodowo.

W porównaniu z III kwartałem 2014 r. liczba biernych zawodowo zwiększyła się (o 167 tys., tj. o 9,6%). Wzrost liczby biernych zawodowo odnotowano zarówno wśród mieszkańców miast (o 128 tys., tj. o 12,1%), jak i wsi (o 39 tys., tj. o 5,7%). Wzrost nastąpił wśród biernych zawodowo mężczyzn (o 51 tys., tj. o 7,8%), jak i wśród kobiet (o 116 tys., tj. o 10,7%).

W stosunku do II kwartału 2015 r. zbiorowość biernych zawodowo zwiększyła się o 16 tys. osób, tj. o 0,8%. Liczba biernych zawodowo wzrosła w populacji kobiet (o 43 tys., tj. o 3,7%), a wśród mężczyzn spadła (o 27 tys., tj. o 3,7%). Biorąc pod uwagę miejsce zamieszkania odnotowano wzrost liczby osób biernych zawodowo wśród mieszkańców miast (o 44 tys., tj. o 3,8%), a na wsi spadek (o 28 tys., tj. o 3,7%).

W III kwartale 2015 r. spośród ogółu biernych zawodowo 50,7% stanowiły osoby, które nie podejmowały pracy z powodu przebywania na emeryturze (przed rokiem — 51,5%). Kolejnymi przyczynami bierności zawodowej były: nauka i uzupełnianie kwalifikacji — 20,8%, choroba lub niesprawność — 12,0%, powody osobiste lub rodzinne — 5,4% (rok wcześniej udziały te wynosiły odpowiednio: 21,0%; 12,0% i 4,7%). Populacja osób zniechęconych bezskutecznością poszukiwania pracy liczyła 61 tys., tj. 3,2% ogółu biernych zawodowo (w III kwartale 2014 r. — 66 tys., tj. 3,8%).

Struktura biernych zawodowo mężczyzn i kobiet według przyczyn bierności zawodowej w III kwartale 2015 r.



Przyczyny bierności zawodowej:

- emerytura
- nauka, uzupełnianie kwalifikacji
- choroba, niesprawność
- zniechęcenie poszukiwaniem pracy
- powody osobiste lub rodzinne
- pozostałe

PODSUMOWANIE

Wyniki Badania Aktywności Ekonomicznej Ludności przeprowadzonego w III kwartale 2015 r. kształtowały się w następujący sposób.

W porównaniu z III kwartałem 2014 r.:

- wzrosła liczba aktywnych zawodowo, w tym pracujących;
- zmniejszyła się stopa bezrobocia;
- zwiększyła się liczba osób bezrobotnych;
- zwiększyło się obciążenie osób pracujących niepracującymi.

Korzystne zmiany zaobserwowane w skali roku w większym stopniu dotyczyły populacji mężczyzn niż kobiet:

- wśród mężczyzn zanotowano wzrost współczynnika aktywności zawodowej, a wśród kobiet spadek;
- niższy spadek wskaźnika zatrudnienia wśród mężczyzn niż kobiet;
- wyższy wzrost pracujących wśród mężczyzn niż kobiet.

Korzystniejsze zmiany nastąpiły wśród mieszkańców wsi niż miast:

- niższy spadek wskaźnika zatrudnienia i współczynnika aktywności zawodowej wśród mieszkańców wsi niż miast;
- spadek liczby bezrobotnych i stopy bezrobocia wśród mieszkańców wsi.

Największy spadek stopy bezrobocia w skali roku odnotowano w grupie osób w wieku 55 lat i więcej, a największy wzrost wśród osób w wieku 15–24 lata.

Biorąc pod uwagę poziom wykształcenia, korzystne zmiany, które zaszły w skali roku, w największym stopniu dotyczyły osób z wykształceniem zasadniczym zawodowym. Tylko wśród tej grupy odnotowano spadek stopy bezrobocia i najwyższy wzrost wskaźnika zatrudnienia.

W porównaniu z II kwartałem 2015 r.:

- zwiększyła się liczba aktywnych zawodowo, w tym pracujących;
- zwiększył się wskaźnik zatrudnienia;
- wzrosła liczba osób biernych zawodowo;
- wzrosła liczba bezrobotnych;
- spadła stopa bezrobocia.

Badanie Aktywności Ekonomicznej Ludności (BAEL) jest badaniem ankietowym, zrealizowanym przy udziale ankieterów statystycznych, którzy odwiedzali wylosowane gospodarstwa domowe, zachęcali do udziału w badaniu oraz służyli pomocą przy wypełnianiu formularza. Wylosowane gospodarstwo domowe reprezentuje wiele innych gospodarstw o podobnych cechach. Liczy się każda odpowiedź, stąd respondentom, którzy wzięli udział w badaniu należą się szczególne podziękowania. Bez ich udziału w dobrowolnym badaniu ankietowym nie byłoby możliwe obserwowanie zmian zachodzących we współczesnym społeczeństwie.

Tabl. 1. Aktywność ekonomiczna ludności w wieku 15 lat i więcej według płci i miejsca zamieszkania

1.A. Według podstawowych wskaźników

Wyszczególnienie	III kwartał 2014	II kwartał 2015	III kwartał 2015		
	w %			wzrost (+) lub spadek (-) w p. proc. w stosunku do	
				III kw. 2014	II kw. 2015
WSPÓLCZYNNIK AKTYWNOŚCI ZAWODOWEJ					
O g ó ł e m	62,1	60,4	61,2	-0,9	+0,8
mężczyźni	69,9	68,1	70,0	+0,1	+1,9
kobiety	55,1	53,2	53,2	-1,9	-
Miasta	63,6	62,5	62,7	-0,9	+0,2
Wieś	59,4	56,8	58,6	-0,8	+1,8
WSKAŹNIK ZATRUDNIENIA					
O g ó ł e m	58,2	56,6	57,5	-0,7	+0,9
mężczyźni	65,9	63,3	65,7	-0,2	+2,4
kobiety	51,2	50,4	50,0	-1,2	-0,4
Miasta	59,9	58,7	58,9	-1,0	+0,2
Wieś	55,2	53,0	54,9	-0,3	+1,9
STOPA BEZROBOCIA					
O g ó ł e m	6,3	6,2	6,1	-0,2	-0,1
mężczyźni	5,7	7,0	6,2	+0,5	-0,8
kobiety	6,9	5,3	6,1	-0,8	+0,8
Miasta	5,8	6,0	6,0	+0,2	-
Wieś	7,2	6,7	6,4	-0,8	-0,3

1.B. Według statusu na rynku pracy

Wyszczególnienie	III kwartał 2014	II kwartał 2015	III kwartał 2015		
	w tysiącach			III kw. 2014= 100	II kw. 2015= 100
PRACUJĄCY					
O g ó ł e m	2670	2705	2827	105,9	104,5
mężczyźni	1433	1457	1544	107,7	106,0
kobiety	1236	1247	1283	103,8	102,9
Miasta	1745	1789	1871	107,2	104,6
Wieś	925	916	956	103,4	104,4
BEZROBOTNI					
O g ó ł e m	178	180	185	103,9	102,8
mężczyźni	87	110	102	117,2	92,7
kobiety	92	70	83	90,2	118,6
Miasta	107	114	120	112,1	105,3
Wieś	72	66	65	90,3	98,5
BIERNI ZAWODOWO					
O g ó ł e m	1739	1890	1906	109,6	100,8
mężczyźni	655	733	706	107,8	96,3
kobiety	1084	1157	1200	110,7	103,7
Miasta	1059	1143	1187	112,1	103,8
Wieś	680	747	719	105,7	96,3

Tabl. 2. Wskaźnik zatrudnienia i stopa bezrobocia według wieku

Wyszczególnienie	III kwartał 2014	II kwartał 2015	III kwartał 2015			
	w %			wzrost (+) lub spadek (-) w p. proc. w stosunku do		
				III kw. 2014	II kw. 2015	
WSKAŹNIK ZATRUDNIENIA						
O g ó ł e m	58,2	56,6	57,5	-0,7	+0,9	
15–24 lata.....	30,1	26,9	26,8	-3,3	-0,1	
25–34.....	83,6	84,4	83,0	-0,6	-1,4	
35–44.....	88,2	86,5	85,9	-2,3	-0,6	
45–54.....	81,6	79,2	82,6	+1,0	+3,4	
55 lat i więcej.....	27,9	25,4	27,4	-0,5	+2,0	
STOPA BEZROBOCIA						
O g ó ł e m	6,3	6,2	6,1	-0,2	-0,1	
15–24 lata.....	18,7	20,6	21,0	+2,3	+0,4	
25–34.....	6,2	6,0	5,2	-1,0	-0,8	
35–44.....	4,0	3,8	4,5	+0,5	+0,7	
45–54.....	5,5	7,3	6,0	+0,5	-1,3	
55 lat i więcej.....	5,1	3,3	4,0	-1,1	+0,7	

Tabl. 3. Wskaźnik zatrudnienia i stopa bezrobocia według poziomu wykształcenia

Wyszczególnienie	III kwartał 2014	II kwartał 2015	III kwartał 2015			
	w %			wzrost (+) lub spadek (-) w p. proc. w stosunku do		
				III kw. 2014	II kw. 2015	
WSKAŹNIK ZATRUDNIENIA						
O g ó ł e m	58,2	56,6	57,5	-0,7	+0,9	
Wyższe	80,7	78,9	78,8	-1,9	-0,1	
Policealne i średnie zawodowe	62,2	60,6	59,6	-2,6	-1,0	
Średnie ogólnokształcące .	47,7	49,2	47,3	-0,4	-1,9	
Zasadnicze zawodowe	61,4	59,1	63,3	+1,9	+4,2	
Gimnazjalne, podstawowe i niepełne podstawowe ..	17,8	16,7	18,0	+0,2	+1,3	
STOPA BEZROBOCIA						
O g ó ł e m	6,3	6,2	6,1	-0,2	-0,1	
Wyższe	3,2	3,3	3,4	+0,2	+0,1	
Policealne i średnie zawodowe	7,0	6,0	7,0	-	+1,0	
Średnie ogólnokształcące .	11,0	9,5	11,7	+0,7	+2,2	
Zasadnicze zawodowe	8,1	8,5	6,0	-2,1	-2,5	
Gimnazjalne, podstawowe i niepełne podstawowe ..	11,5	14,5	13,2	+1,7	-1,3	

Tabl. 4. Udział długotrwale bezrobotnych w ogólnej liczbie bezrobotnych w danej grupie

Wyszczególnienie	III kwartał 2014	II kwartał 2015	III kwartał 2015			
	w %			wzrost (+) lub spadek (-) w p. proc. w stosunku do		
				III kw. 2014	II kw. 2015	
O g ó ł e m	25,8	20,6	18,4	-7,4	-2,2	
mężczyźni.....	25,3	21,8	19,6	-5,7	-2,2	
kobiety	26,1	18,6	16,9	-9,2	-1,7	
Miasta	25,2	21,9	20,8	-4,4	-1,1	
Wieś.....	26,4	16,7	15,4	-11,0	-1,3	