



URZĄD STATYSTYCZNY W WARSZAWIE
ul. 1 Sierpnia 21, 02-134 Warszawa

Informacja sygnałna

Data opracowania: 31.03.2015 r.

Kontakt: e-mail: sekretariatUSWAW@stat.gov.pl
tel. 22 464 23 15, 22 464 23 12
faks 22 846 76 67

Internet: <http://warszawa.stat.gov.pl>

**AKTYWNOŚĆ EKONOMICZNA LUDNOŚCI
W WOJEWÓDZTWIE MAZOWIECKIM W IV KWARTALE 2014 R.**

Przy publikowaniu danych Urzędu Statystycznego prosimy o podanie źródła.

Informacja została opracowana na podstawie uogólnionych wyników reprezentacyjnego Badania Aktywności Ekonomicznej Ludności (BAEL), przeprowadzonego w IV kwartale 2014 r.

Od III kwartału 2012 r. do uogólniania wyników badania na populację generalną zastosowano dane o ludności w wieku 15 lat i więcej, pochodzące z bilansów opracowanych na podstawie wyników Narodowego Spisu Powszechnego Ludności i Mieszkań 2011. Ponadto nastąpiły zmiany metodologiczne, mające na celu dostosowanie populacji objętej badaniem do zaleceń Eurostatu. Od III kw. 2012 r. poza zakresem badania, pozostają osoby przebywające poza gospodarstwem domowym, tj. za granicą lub w gospodarstwach zbiorowego zakwaterowania, 12 miesięcy lub więcej — do II kw. 2012 r. było to 3 miesiące lub więcej. W związku z wprowadzonymi zmianami prezentowane wyniki BAEL nie są w pełni porównywalne z wynikami badań z lat poprzedzających 2010 rok. Dane opublikowane w tym opracowaniu przedstawiają wyniki przeliczone zgodnie z nową metodologią i nową podstawą uogólniania danych.

Sumy niektórych danych mogą być różne od wielkości „ogółem”. Wynika to z zaokrągleń dokonywanych przy uogólnianiu wyników badania.

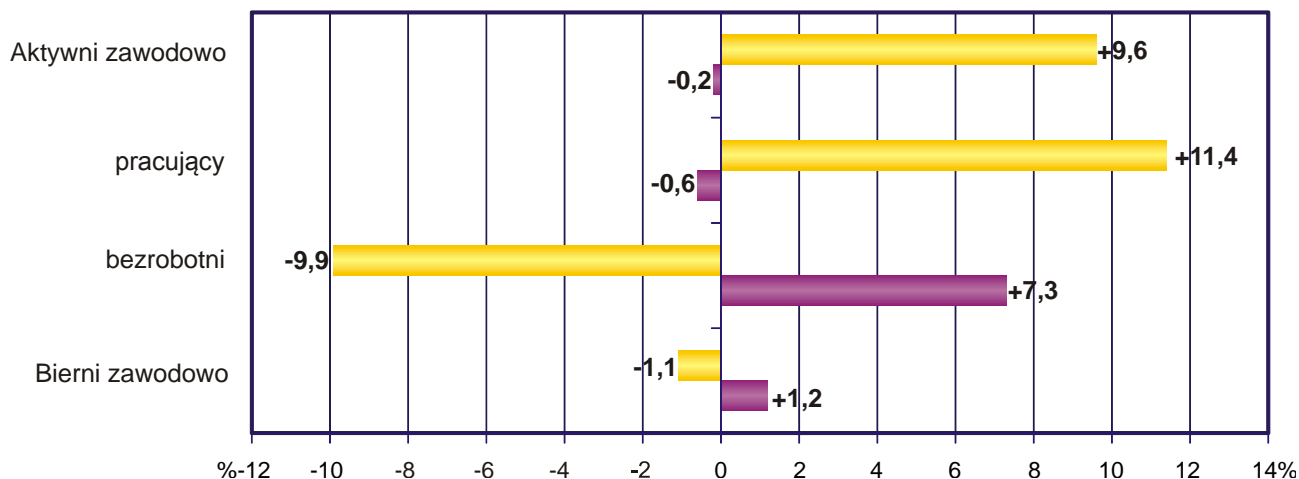
* *
*

PODSTAWOWE WYNIKI

Wyszczególnienie	IV kwartał 2013	III kwartał 2014	IV kwartał 2014
Aktywni zawodowo w tys.	2594	2848	2843
pracujący	2382	2670	2653
bezrobotni	212	178	191
Bierni zawodowo w tys.	1780	1739	1760
Współczynnik aktywności zawodowej w %	59,3	62,1	61,8
Wskaźnik zatrudnienia w %	54,5	58,2	57,6
Stopa bezrobocia w %	8,2	6,3	6,7

Zmiany na rynku pracy w IV kwartale 2014 r.

Wzrost w stosunku do: ■ IV kwartał 2013 = 100 ■ III kwartał 2014 = 100



PODSTAWOWE DEFINICJE PRZYJĘTE W BAEL

Podstawą metodologii BAEL są definicje ludności aktywnej zawodowo (pracujących i bezrobotnych), przyjęte na XIII Międzynarodowej Konferencji Statystyków Pracy w październiku 1982 r. i **zalecane do stosowania przez Międzynarodową Organizację Pracy i EUROSTAT.**

Ludność aktywna zawodowo (tzw. siła robocza) obejmuje wszystkie osoby uznane za pracujące lub bezrobotne, zgodnie z definicjami podanymi poniżej.

Do **pracujących** zaliczono wszystkie osoby w wieku 15 lat i więcej, które w okresie badanego tygodnia:

- wykonywały przez co najmniej 1 godzinę jakąkolwiek pracę przynoszącą zarobek lub dochód, tzn. były zatrudnione w charakterze pracownika najemnego, pracowały we własnym lub dzierżawionym gospodarstwie rolnym albo prowadziły własną działalność gospodarczą poza rolnictwem, pomagały (bez wynagrodzenia) w prowadzeniu rodzinnego gospodarstwa rolnego lub rodzinnej działalności gospodarczej poza rolnictwem,
- miały pracę, ale jej nie wykonywały:
 - z powodu choroby, urlopu macierzyńskiego lub wypoczynkowego,
 - z innych powodów, przy czym długość przerwy w pracy wynosiła:
 - do 3 miesięcy,
 - powyżej 3 miesięcy, ale osoby te były pracownikami najemnymi i w tym czasie otrzymywały 50% dotychczasowego wynagrodzenia (od I kwartału 2006 r.).

Do pracujących — zgodnie z międzynarodowymi standardami — zaliczono również uczniów, z którymi zakład pracy lub osoby fizyczne zawarły umowę o naukę zawodu lub przyuczenie do określonej pracy, jeżeli otrzymywali wynagrodzenie.

Ze względu na przyjęte założenia metodologiczne badania, liczba pracujących uzyskana w BAEL nie obejmuje niektórych kategorii osób, które są wliczane do pracujących w sprawozdawczości z zakresu zatrudnienia, m.in. pracujących mieszkających w hotelach pracowniczych oraz pracujących za granicą na rzecz polskich pracodawców.

Klasyfikacja statusu zatrudnienia oparta została na *International Classification of Status in Employment (ICSE)* i wyróżnia następujące kategorie pracujących:

- **pracujący na własny rachunek** — osoba, która prowadzi własną działalność gospodarczą, z tego:
 - **pracodawca** — osoba, która prowadzi własną działalność gospodarczą i zatrudnia co najmniej jednego pracownika najemnego,
 - **pracujący na własny rachunek niezatrudniający pracowników** — osoba, która prowadzi własną działalność gospodarczą i nie zatrudnia pracowników,
- **pracownik najemny** — osoba zatrudniona na podstawie stosunku pracy w przedsiębiorstwie publicznym lub u pracodawcy prywatnego.
- **pomagający bezpłatnie członek rodziny** — osoba, która bez umownego wynagrodzenia pomaga w prowadzeniu rodzinnej działalności gospodarczej.

Do **pracowników najemnych** zaliczono również osoby wykonujące pracę nakładczą oraz uczniów, z którymi zakłady pracy lub osoby fizyczne zawarły umowę o naukę zawodu lub przyuczenie do określonej pracy (jeżeli otrzymują wynagrodzenie).

Do **pracujących na własny rachunek** zaliczono również agentów we wszystkich rodzajach agencji.

Bezrobotni, według BAEL, są to osoby w wieku 15–74 lata, które spełniły jednocześnie trzy warunki:

- w okresie badanego tygodnia nie były osobami pracującymi,
 - aktywnie poszukiwały pracy w ciągu 4 tygodni (wliczając jako ostatni tydzień badany),
 - były gotowe (zdolne) podjąć pracę w ciągu 2 tygodni następujących po tygodniu badanym.
- Do bezrobotnych zaliczono także osoby, które nie poszukiwały pracy, ponieważ miały pracę załatwioną i oczekiwały na jej rozpoczęcie przez okres nie dłuższy niż 3 miesiące oraz były gotowe tę pracę podjąć.
- Od I kwartału 2008 r. czas poszukiwania pracy liczony jest od momentu zakończenia przerwy w poszukiwaniu pracy, o ile wystąpiła i trwała co najmniej 4 tygodnie. W związku z tym, dane te nie są porównywalne z wynikami z lat poprzednich.

Ludność bierna zawodowo, tzn. pozostająca poza siłą roboczą, są to wszystkie osoby w wieku 15 lat i więcej, które nie zostały zaklasyfikowane jako pracujące lub bezrobotne, tzn. osoby, które w okresie badanego tygodnia:

- nie pracowały, nie miały pracy i jej nie poszukiwały,
- nie pracowały, poszukiwały pracy, ale nie były gotowe (zdolne) do jej podjęcia w ciągu 2 tygodni następujących po tygodniu badanym,
- nie pracowały i nie poszukiwały pracy, ponieważ miały pracę załatwioną i oczekiwały na jej rozpoczęcie w okresie:
 - dłuższym niż 3 miesiące,
 - do 3 miesięcy, ale nie były gotowe tej pracy podjąć.

Wśród biernych zawodowo wyróżnia się grupę **zniechęconych**, do której należą osoby nieposzukujące pracy, ponieważ są przekonane, że jej nie znajdą.

Współczynnik aktywności zawodowej jest to procentowy udział aktywnych zawodowo ogółem lub danej grupy (wyróżnianej m.in. ze względu na wiek, poziom wykształcenia) w liczbie ludności w wieku 15 lat i więcej.

Wskaźnik zatrudnienia jest to procentowy udział pracujących ogółem lub danej grupy (wyróżnianej m.in. ze względu na wiek, poziom wykształcenia) w liczbie ludności w wieku 15 lat i więcej.

Stopa bezrobocia jest to procentowy udział bezrobotnych ogółem lub danej grupy (wyróżnianej m.in. ze względu na wiek, poziom wykształcenia) w liczbie ludności aktywnej zawodowo.

Przez ludność **w wieku produkcyjnym** rozumie się ludność w wieku zdolności do pracy. Dla mężczyzn przyjęto wiek 18–64 lata, dla kobiet — 18–59 lat.

Informacje o **wykształceniu** ilustrują poziom wykształcenia ukończonego, z wyjątkiem informacji o wykształceniu podstawowym, które dotyczą osób z ukończoną i nieukończoną szkołą podstawową oraz osób bez wykształcenia szkolnego.

AKTYWNOŚĆ EKONOMICZNA LUDNOŚCI W WIEKU 15 LAT I WIĘCEJ

W IV kwartale 2014 r. wśród ogółu ludności województwa mazowieckiego w wieku 15 lat i więcej 57,6% stanowili pracujący, 4,1% — bezrobotni, a 38,2% — bierni zawodowo. Oznacza to, że mniej niż połowa ludności w wieku 15 lat i więcej (42,3%) nie wykonywała pracy; w IV kwartale 2013 r. — 45,6%.

Struktura ludności w wieku 15 lat i więcej według statusu na rynku pracy w IV kwartale 2014 r.



W porównaniu z analogicznym okresem 2013 r. zwiększyła się liczba aktywnych zawodowo o 249 tys. osób, tj. o 9,6%, a populacja biernych zawodowo zmalała o 20 tys., tj. o 1,1%. Wśród aktywnych zawodowo odnotowano wzrost liczby pracujących o 271 tys. osób, tj. o 11,4%, a liczba bezrobotnych zmniejszyła się o 21 tys., tj. o 9,9%.

W porównaniu z III kwartałem 2014 r. zmniejszyła się liczba aktywnych zawodowo o 5 tys. osób, tj. o 0,2%, liczba biernych zawodowo zwiększyła się o 21 tys. osób, tj. o 1,2%. Wśród aktywnych zawodowo odnotowano spadek liczby pracujących o 17 tys. osób, tj. o 0,6% i wzrost liczby bezrobotnych o 13 tys. osób, tj. o 7,3%.

W porównaniu z sytuacją w analogicznym okresie 2013 r. zmniejszyło się obciążenie pracujących osobami niepracującymi. W IV kwartale 2014 r. na 1000 pracujących przypadało 735 osób bezrobotnych i biernych zawodowo, podczas gdy w IV kwartale 2013 r. — 836. W odniesieniu do poprzedniego kwartału odnotowano wzrost tego wskaźnika (III kwartał 2014 r. — 718).

Tabl. 1. Ludność aktywna i bierna zawodowo w IV kwartale 2014 r.

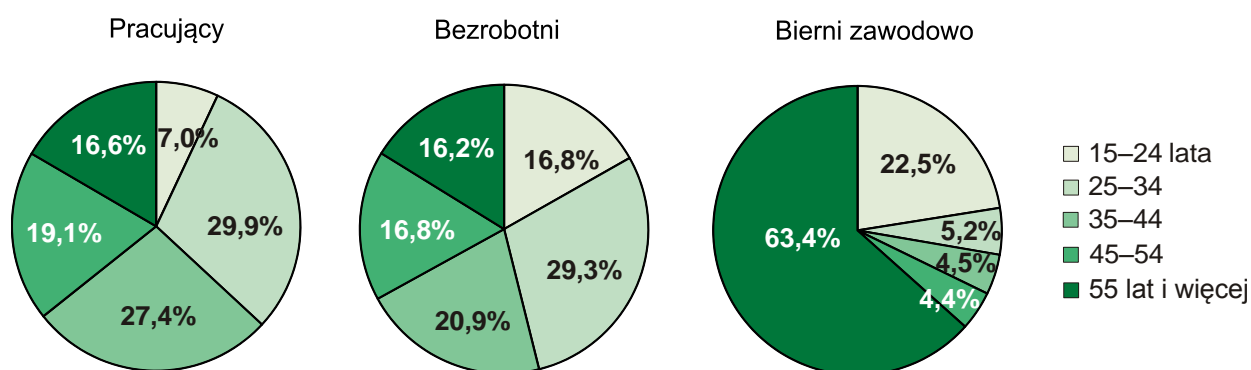
Wyszczególnienie	Aktywni zawodowo			Bierni zawodowo
	ogółem	pracujący	bezrobotni	
	w tysiącach			
O g ó ł e m	2843	2653	191	1760
mężczyźni.....	1525	1427	98	661
kobiety.....	1318	1226	93	1099
Miasta.....	1885	1767	118	1127
Wieś.....	958	885	73	633

W porównaniu z IV kwartałem 2013 r. odnotowano wzrost poziomu aktywności zawodowej zarówno w populacji mężczyzn (o 2,5 p. proc.), jak i kobiet (o 2,4 p. proc.). Współczynnik aktywności zawodowej zwiększył się zarówno w miastach (o 2,2 p. proc.), jak i na wsi (o 2,8 p. proc.).

Współczynnik aktywności zawodowej zmniejszył się w stosunku do III kwartału 2014 r. zarówno w populacji kobiet (o 0,6 p. proc.), jak i w populacji mężczyzn (o 0,1 p. proc.). Wśród mieszkańców miast odnotowano spadek tego współczynnika o 1,0 p. proc., a wśród mieszkańców wsi wzrost o 0,8 p. proc.

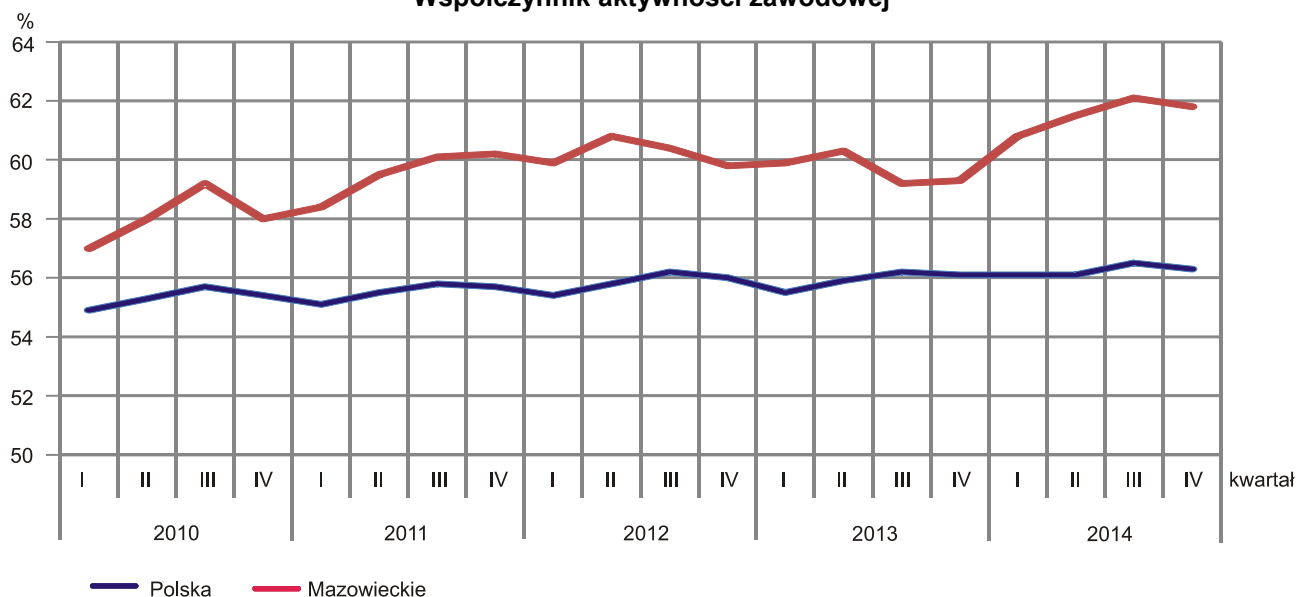
W IV kwartale 2014 r., podobnie jak we wcześniejszych okresach, najwyższy współczynnik aktywności zawodowej występował wśród osób w wieku 35–44 lata i wyniósł 90,5%. Wysokim poziomem aktywności zawodowej charakteryzowały się także osoby w wieku 25–34 lata i 45–54 lata. Wskaźnik dla tych osób wynosił odpowiednio 90,3% i 87,5%. Najniższy poziom aktywności zawodowej notowano niezmiennie wśród osób w wieku 55 lat i więcej — 29,7%. W najmłodszej grupie wiekowej (15–24 lata) współczynnik aktywności zawodowej wynosił 35,5%. Dla osób w wieku produkcyjnym współczynnik ten wyniósł 80,2% (w IV kwartale 2013 r. — 77,8%, a w III kwartale 2014 r. — 80,1%).

Struktura ludności w wieku 15 lat i więcej według wieku w IV kwartale 2014 r.



W IV kwartale 2014 r., najwyższy współczynnik aktywności zawodowej występował wśród osób z wykształceniem wyższym — 82,5%. Wysokim poziomem aktywności zawodowej charakteryzowały się także osoby z wykształceniem zasadniczym zawodowym — 68,0% oraz policealnym i średnim zawodowym — 66,7%. Najniższy współczynnik aktywności zawodowej notowano wśród osób z wykształceniem gimnazjalnym i niższym — 19,5%.

Współczynnik aktywności zawodowej



PRACUJĄCY

W IV kwartale 2014 r. w województwie mazowieckim populacja pracujących liczyła 2653 tys. osób i zwiększyła się w stosunku do IV kwartału 2013 r. o 271 tys., tj. o 11,4%. Wzrost liczby pracujących odnotowano zarówno w populacji mężczyzn (o 144 tys., tj. o 11,2%), jak i kobiet (o 127 tys., tj. o 11,6%). Wzrost zanotowano również wśród pracujących mieszkańców miast (o 208 tys., tj. o 13,3%) i wsi (o 63 tys., tj. o 7,7%).

W porównaniu z III kwartałem 2014 r. liczba pracujących zmniejszyła się o 17 tys. osób, tj. o 0,6%. Liczba pracujących zmniejszyła się zarówno w populacji kobiet (o 10 tys., tj. o 0,8%), jak i w populacji mężczyzn (o 6 tys., tj. o 0,4%). Biorąc pod uwagę miejsce zamieszkania wśród mieszkańców miast liczba pracujących wzrosła o 22 tys., tj. o 1,3%, a na wsi zmalała o 40 tys., tj. o 4,3%.

Wskaźnik zatrudnienia w IV kwartale 2014 r. ukształtował się na poziomie 57,6% i był wyższy o 3,1 p. proc. w stosunku do ubiegłego roku oraz o 0,6 p. proc. niższy w stosunku do ubiegłego kwartału. Wzrost wskaźnika zatrudnienia w skali roku odnotowano zarówno w populacji mężczyzn (o 3,4 p. proc.), jak i kobiet (o 2,9 p. proc.). Jeśli chodzi o miejsce zamieszkania — to zarówno wśród mieszkańców miast, jak i wsi odnotowano wzrost (odpowiednio o 3,0 i 3,4 p. proc.).

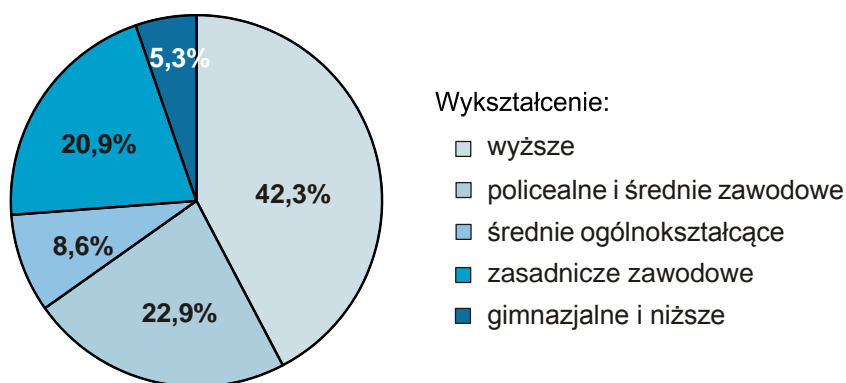
W IV kwartale 2014 r. najwyższy wskaźnik zatrudnienia notowano wśród osób w wieku 35–44 lata (85,9%), a najniższy wśród osób w wieku 55 lat i więcej (27,8%).

Największy wzrost wskaźnika zatrudnienia w stosunku do IV kwartału 2013 r. odnotowano wśród osób w wieku 15–24 lata (o 6,0 p. proc.).

W porównaniu z III kwartałem 2014 r. największy wzrost wskaźnika zatrudnienia nastąpił wśród osób w wieku 25–34 i 45–54 lata (po 0,7 p. proc.). Najwyższy spadek odnotowano wśród osób w wieku 35–44 lata (o 2,3 p. proc.).

Dla osób w wieku produkcyjnym wskaźnik zatrudnienia osiągnął poziom 74,8% i był o 0,2 p. proc. niższy w porównaniu z III kwartałem 2014 r.

Struktura pracujących według poziomu wykształcenia w IV kwartale 2014 r.

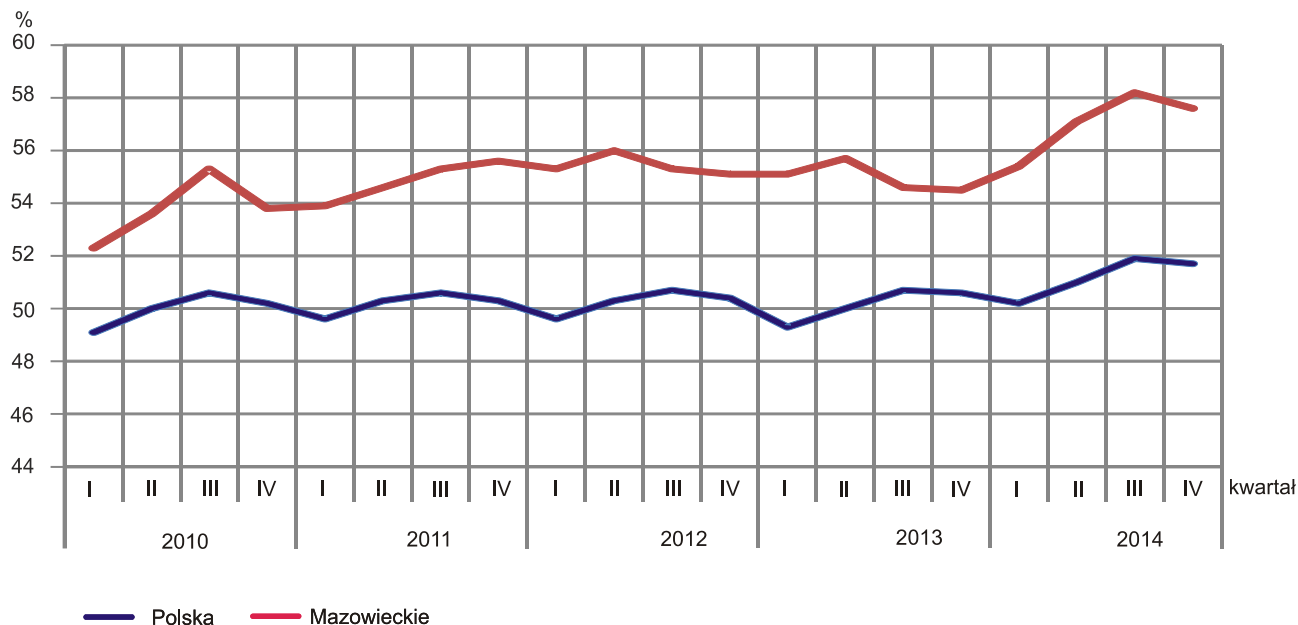


W IV kwartale 2014 r. w strukturze pracujących według poziomu wykształcenia najwyższy wskaźnik zatrudnienia odnotowano wśród osób z wykształceniem wyższym — 79,3%, zasadniczym zawodowym — 62,6% oraz policealnym i średnim zawodowym — 62,1%. Najniższy wskaźnik zatrudnienia (17,1%) wystąpił wśród osób z wykształceniem gimnazjalnym i niższym.

W stosunku do IV kwartału 2013 r. najwyższy wzrost wskaźnika zatrudnienia wystąpił wśród zbiorowości osób z wykształceniem policealnym i średnim zawodowym (o 3,1 p. proc.).

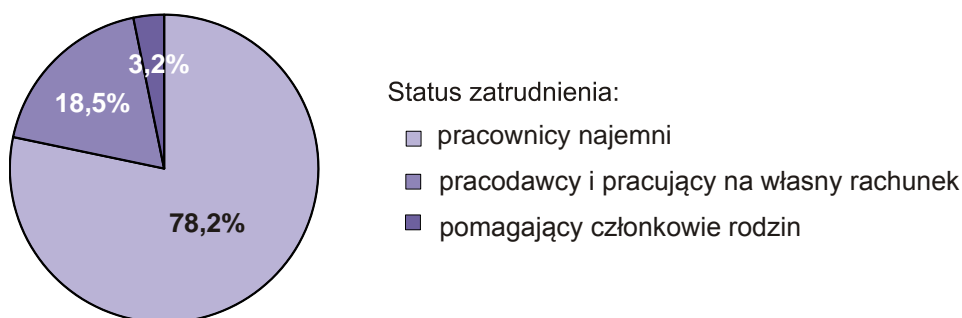
W porównaniu z III kwartałem 2014 r. największy spadek nastąpił wśród osób z wykształceniem średnim ogólnokształcącym (o 2,3 p. proc.). Wzrost wskaźnika zatrudnienia nastąpił tylko w grupie osób z wykształceniem zasadniczym zawodowym (o 1,2 p. proc.).

Wskaźnik zatrudnienia



W IV kwartale 2014 r. w charakterze pracowników najemnych pracowało 2075 tys. osób (tj. 78,2% ogółu pracujących), a ich liczba zwiększyła się o 230 tys., tj. o 12,5% w stosunku do IV kwartału 2013 r. Wzrost wystąpił zarówno wśród pracodawców i pracujących na własny rachunek (z 453 tys. do 491 tys.), jak i pomagających członków rodzin (z 84 tys. do 86 tys.).

Struktura pracujących według statusu zatrudnienia w IV kwartale 2014 r.



W IV kwartale 2014 r. w sektorze prywatnym w województwie mazowieckim pracowało 2005 tys. osób, tj. 75,6% ogółu pracujących. Spośród nich większość (59,1%) stanowili mężczyźni. Odmiennie przedstawiała się sytuacja wśród pracowników najemnych w sektorze publicznym, w którym wśród 648 tys. pracujących przeważały kobiety (62,5%). Liczba pracowników najemnych sektora publicznego była o 10,6% wyższa niż przed rokiem.

Wzrost liczby pracujących mężczyzn odnotowany na przestrzeni roku, w największym stopniu dotyczył mężczyzn pracujących w charakterze pomagających członków rodzin — ich liczba zwiększyła się o 23,8%. Udział mężczyzn w tej grupie pracujących wyniósł 30,2%.

Największy wzrost liczby pracujących kobiet był rezultatem podejmowania przez nie pracy w rolnictwie indywidualnym (wzrost o 16,5% w skali roku).

BEZROBOTNI

W IV kwartale 2014 r. zbiorowość bezrobotnych w województwie mazowieckim liczyła 191 tys. osób i zmniejszyła się w stosunku do IV kwartału 2013 r. o 21 tys. osób, tj. 9,9%, a w odniesieniu do III kwartału 2014 r. zwiększyła się o 13 tys. osób, tj. o 7,3%.

W stosunku do ub. roku zmniejszyła się zarówno liczba bezrobotnych mężczyzn (o 14 tys., tj. o 12,5%), jak i bezrobotnych kobiet (o 7 tys., tj. o 7,0%). Spadek liczby bezrobotnych odnotowano zarówno wśród mieszkańców miast (o 13 tys., tj. o 9,9%), jak i wśród mieszkańców wsi (o 9 tys., tj. o 11,0%).

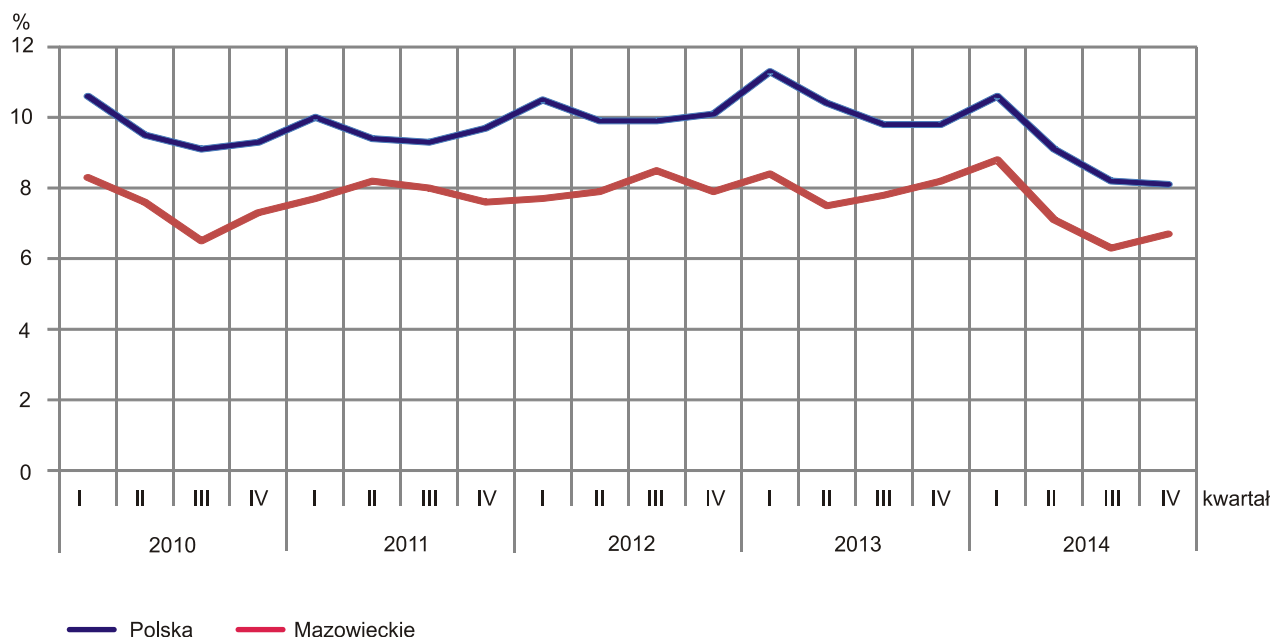
W stosunku do poprzedniego kwartału zwiększyła się zarówno liczba bezrobotnych mężczyzn (o 11 tys., tj. o 12,6%), jak i kobiet (o 1 tys., tj. o 1,1%). Biorąc pod uwagę miejsce zamieszkania — wzrost nastąpił zarówno wśród mieszkańców miast (o 11 tys., tj. o 10,3%), jak i wsi (o 1 tys., tj. o 1,4%).

W IV kwartale 2014 r. stopa bezrobocia ogółem w województwie wyniosła 6,7% i spadła w porównaniu do analogicznego okresu 2013 r. o 1,5 p. proc., a w stosunku do poprzedniego kwartału wzrosła o 0,4 p. proc.

Stopa bezrobocia na wsi ukształtowała się na poziomie 7,6%, tj. o 1,3 p. proc. wyższym niż w miastach (6,3%). W skali roku stopa bezrobocia zmniejszyła się w miastach i na wsi (po 1,5 p. proc.). Spadek stopy bezrobocia wystąpił zarówno w populacji mężczyzn (o 1,6 p. proc.), jak i kobiet (o 1,2 p. proc.).

W porównaniu z III kwartałem 2014 r. stopa bezrobocia zwiększyła się zarówno wśród mieszkańców miast (o 0,5 p. proc.), jak i wsi (o 0,4 p. proc.). Wzrost stopy bezrobocia nastąpił zarówno w populacji mężczyzn (o 0,7 p. proc.), jak i kobiet (o 0,2 p. proc.).

Stopa bezrobocia



Największy spadek w stosunku do analogicznego okresu sprzed roku odnotowano w grupie osób w wieku 15–24 lata (o 7,4 p. proc.). Dla osób w wieku produkcyjnym stopa bezrobocia osiągnęła poziom 6,7% i była o 1,6 p. proc. niższa w porównaniu z IV kwartałem 2013 r.

Na przestrzeni kwartału największy wzrost odnotowano w grupie osób 55 lat i więcej (o 1,5 p. proc.). Spadek stopy bezrobocia nastąpił tylko wśród osób w wieku 15–24 lata (o 4,0 p. proc.).

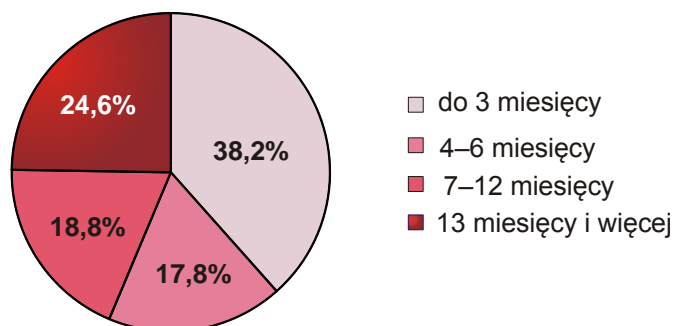
W IV kwartale 2014 r., podobnie jak w poprzednich okresach, najniższa stopa bezrobocia wystąpiła wśród osób z wykształceniem wyższym (3,9%), a najwyższa wśród osób z wykształceniem gimnazjalnym i niższym (12,5%). Wysokie wartości tego wskaźnika odnotowano także wśród osób z wykształceniem średnim ogólnokształcącym — 11,6%.

W skali roku największy spadek stopy bezrobocia wystąpił wśród osób z wykształceniem gimnazjalnym i niższym (o 4,6 p. proc.). Wzrost nastąpił tylko wśród osób z wykształceniem średnim ogólnokształcącym (0,9 p. proc.)

W porównaniu z III kwartałem 2014 r. największy wzrost nastąpił wśród osób z wykształceniem gimnazjalnym i niższym (o 1,0 p. proc.). Spadek stopy bezrobocia odnotowano tylko wśród osób z wykształceniem zasadniczym zawodowym (o 0,1 p. proc.).

W IV kwartale 2014 r. przeciętny czas poszukiwania pracy przez osoby bezrobotne wyniósł 9,6 miesiąca i był krótszy o 1,7 miesiąca w stosunku do poprzedniego kwartału. Mężczyźni poszukiwali pracy przeciętnie przez 9,4 miesiąca, o 0,4 miesiąca krócej niż kobiety. Wśród mieszkańców miast przeciętny czas poszukiwania pracy wyniósł 10 miesięcy, a wśród mieszkańców wsi 9 miesięcy.

Struktura bezrobotnych według okresu poszukiwania pracy w IV kwartale 2014 r.



Zbiorowość osób długotrwale poszukujących pracy (13 miesięcy i więcej) w IV kwartale 2014 r. liczyła 47 tys., co stanowiło 24,6% ogółu bezrobotnych (w III kwartale 2014 r. — 46 tys., tj. 25,8%). Długotrwale bezrobocie częściej występowało wśród kobiet niż wśród mężczyzn (24,7% wobec 24,5%) oraz wśród mieszkańców wsi niż miast (24,7% wobec 24,6%).

BIERNI ZAWODOWO

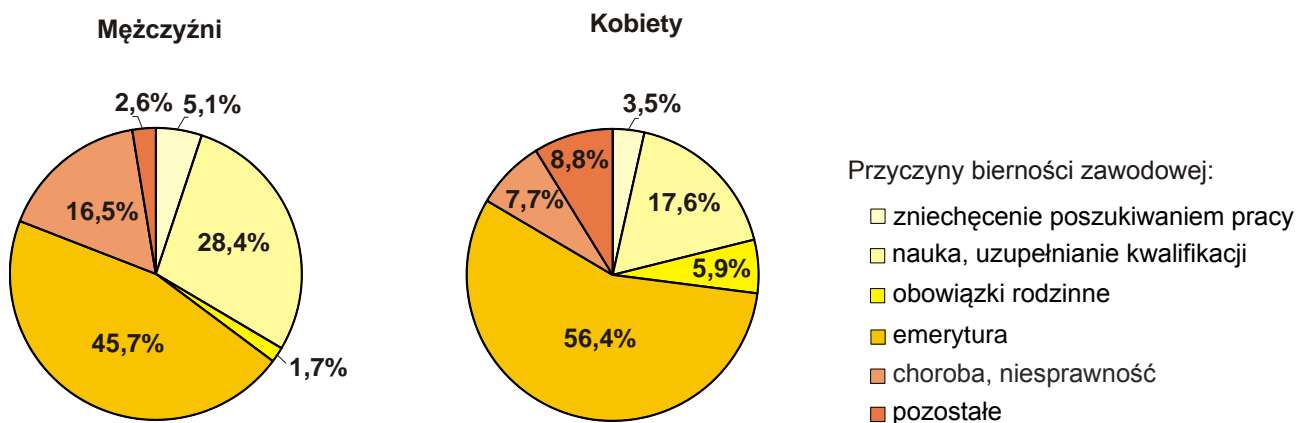
W IV kwartale 2014 r. w województwie mazowieckim 1760 tys. osób pozostawało biernymi zawodowo. Osoby te stanowiły 38,2% ogółu ludności w wieku 15 lat i więcej (na wsi — 39,8%, w miastach — 37,4%). Nadal w zbiorowości tej przeważały kobiety — 62,4%. Większość ludności biernej zawodowo mieszkała w miastach (64,0%). Wśród biernych zawodowo, podobnie jak w poprzednich okresach, dominowały osoby z wykształceniem gimnazjalnym i niższym — 37,6%. Osoby w wieku produkcyjnym stanowiły 38,5% (w IV kwartale 2013 r. — 40,0%) ogółu biernych zawodowo.

W porównaniu z IV kwartałem 2013 r. liczba biernych zawodowo zmniejszyła się (o 20 tys., tj. o 1,1%). Spadek liczby biernych zawodowo odnotowano wśród mieszkańców wsi (o 37 tys., tj. o 5,5%), natomiast wśród mieszkańców miast odnotowano wzrost (o 18 tys., tj. o 1,6%). Spadek nastąpił zarówno wśród biernych zawodowo mężczyzn (o 16 tys., tj. o 2,4%), jak i wśród kobiet (o 3 tys., tj. o 0,3%).

W stosunku do III kwartału 2014 r. zbiorowość biernych zawodowo zwiększyła się o 21 tys. osób, tj. o 1,2%. Liczba biernych zawodowo wzrosła zarówno w populacji kobiet (o 15 tys., tj. o 1,4%), jak i mężczyzn (o 6 tys., tj. o 0,9%). Biorąc pod uwagę miejsce zamieszkania odnotowano spadek liczby osób biernych zawodowo wśród mieszkańców wsi (o 47 tys., tj. o 6,9%), a wśród mieszkańców miast wzrost (o 68 tys., tj. o 6,4%).

W IV kwartale 2014 r. spośród ogółu biernych zawodowo 52,4% stanowiły osoby, które nie podejmowały pracy z powodu przebywania na emeryturze (przed rokiem — 51,2%). Kolejnymi przyczynami bierności zawodowej były: nauka i uzupełnianie kwalifikacji — 21,6%, choroba lub niesprawność — 11,0%, obowiązki rodzinne — 4,3% (rok wcześniej udziały te wynosiły odpowiednio: 22,3%, 10,6% i 4,1%). Populacja osób zniechęconych bezskutecznością poszukiwania pracy liczyła 73 tys., tj. 4,1% ogółu biernych zawodowo (w IV kwartale 2013 r. — 75 tys., tj. 4,2%).

Struktura biernych zawodowo mężczyzn i kobiet według przyczyn bierności zawodowej w IV kwartale 2014 r.



PODSUMOWANIE

Wyniki Badania Aktywności Ekonomicznej Ludności przeprowadzonego w IV kwartale 2014 r. wskazują na poprawę sytuacji na rynku pracy w skali roku, a na pogorszenie sytuacji w stosunku do ubiegłego kwartału.

W porównaniu z analogicznym okresem 2013 r. zwiększyła się liczba aktywnych zawodowo o 9,6%, w tym pracujących (o 11,4%). Liczba osób biernych zawodowo zmalała o 1,1%, a wskaźnik zatrudnienia zwiększył się o 3,1 p. proc. Liczba osób bezrobotnych zmniejszyła się o 9,9%, a stopa bezrobocia spadła o 1,5 p. proc. Zmalało obciążenie osób pracujących niepracującymi (735 osób bezrobotnych i biernych zawodowo na 1000 pracujących).

Korzystne zmiany zaobserwowane w skali roku w większym stopniu dotyczyły populacji mężczyzn niż kobiet. W obydwu populacjach odnotowano wzrost wskaźnika zatrudnienia (wśród mężczyzn o 3,4 p. proc., a wśród kobiet o 2,9 p. proc.) i współczynnika aktywności zawodowej (wśród mężczyzn o 2,5 p. proc., a wśród kobiet o 2,4 p. proc.). Wśród mężczyzn nastąpił wyższy wzrost tych wskaźników niż wśród kobiet. W populacji mężczyzn odnotowano również wyższy spadek liczby bezrobotnych (o 12,5%) niż wśród kobiet (o 7,0%), jak i stopy bezrobocia wśród mężczyzn spadek o 1,6 p. proc., a wśród kobiet o 1,2 p. proc.

W porównaniu z IV kwartałem 2013 r. wśród mieszkańców miast nastąpił wzrost liczby pracujących (o 13,3%), wskaźnika zatrudnienia (o 3,0 p. proc.) oraz spadek liczby bezrobotnych (o 9,9%) i stopy bezrobocia (o 1,5 p. proc.). Wśród mieszkańców wsi odnotowano wzrost liczby pracujących (o 7,7%), wskaźnika zatrudnienia (o 3,4 p. proc.) przy jednoczesnym spadku liczby bezrobotnych (o 11,0%) i stopy bezrobocia (o 1,5 p. proc.).

Największy spadek stopy bezrobocia w skali roku odnotowano w grupie osób w wieku 15–24 lata (o 7,4 p. proc.).

Biorąc pod uwagę poziom wykształcenia największy spadek stopy bezrobocia odnotowano wśród osób z wykształceniem gimnazjalnym i niższym (o 4,6 p. proc.). Największy wzrost wskaźnika zatrudnienia odnotowano wśród osób z wykształceniem policealnym i średnim zawodowym (o 3,1 p. proc.).

W porównaniu z III kwartałem 2014 r. zmniejszyła się liczba aktywnych zawodowo (o 0,2%), w tym pracujących (o 0,6%). Nastąpił także spadek wskaźnika zatrudnienia (o 0,6 p. proc.), przy jednoczesnym wzroście liczby biernych zawodowo (o 1,2%), bezrobotnych (o 7,3%) oraz stopy bezrobocia (o 0,4 p. proc.).

Tabl. 1. Aktywność ekonomiczna ludności w wieku 15 lat i więcej według płci i miejsca zamieszkania

1.A. Według podstawowych wskaźników

Wyszczególnienie	IV kwartał 2013	III kwartał 2014	IV kwartał 2014			
	w %			wzrost (+) lub spadek (-) w p. proc. w stosunku do		
				IV kw. 2013	III kw. 2014	
WSPÓŁCZYNNIK AKTYWNOŚCI ZAWODOWEJ						
O g ó ł e m	59,3	62,1	61,8	+2,5	-0,3	
mężczyźni	67,3	69,9	69,8	+2,5	-0,1	
kobiety	52,1	55,1	54,5	+2,4	-0,6	
Miasta	60,4	63,6	62,6	+2,2	-1,0	
Wieś.....	57,4	59,4	60,2	+2,8	+0,8	
WSKAŹNIK ZATRUDNIENIA						
O g ó ł e m	54,5	58,2	57,6	+3,1	-0,6	
mężczyźni	61,9	65,9	65,3	+3,4	-0,6	
kobiety	47,8	51,2	50,7	+2,9	-0,5	
Miasta	55,7	59,9	58,7	+3,0	-1,2	
Wieś.....	52,2	55,2	55,6	+3,4	+0,4	
STOPA BEZROBOCIA						
O g ó ł e m	8,2	6,3	6,7	-1,5	+0,4	
mężczyźni	8,0	5,7	6,4	-1,6	+0,7	
kobiety	8,3	6,9	7,1	-1,2	+0,2	
Miasta	7,8	5,8	6,3	-1,5	+0,5	
Wieś.....	9,1	7,2	7,6	-1,5	+0,4	

1.B. Według statusu na rynku pracy

Wyszczególnienie	IV kwartał 2013	III kwartał 2014	IV kwartał 2014		
	w tysiącach			IV kw. 2013= 100	III kw. 2014= 100
PRACUJĄCY					
O g ó ł e m	2382	2670	2653	111,4	99,4
mężczyźni	1283	1433	1427	111,2	99,6
kobiety	1099	1236	1226	111,6	99,2
Miasta	1559	1745	1767	113,3	101,3
Wieś.....	822	925	885	107,7	95,7
BEZROBOTNI					
O g ó ł e m	212	178	191	90,1	107,3
mężczyźni	112	87	98	87,5	112,6
kobiety	100	92	93	93,0	101,1
Miasta	131	107	118	90,1	110,3
Wieś.....	82	72	73	89,0	101,4
BIERNI ZAWODOWO					
O g ó ł e m	1780	1739	1760	98,9	101,2
mężczyźni	677	655	661	97,6	100,9
kobiety	1102	1084	1099	99,7	101,4
Miasta	1109	1059	1127	101,6	106,4
Wieś.....	670	680	633	94,5	93,1

Tabl. 2. Wskaźnik zatrudnienia i stopa bezrobocia według wieku

Wyszczególnienie	IV kwartał 2013	III kwartał 2014	IV kwartał 2014			
	w %			wzrost (+) lub spadek (-) w p. proc. w stosunku do		
				IV kw. 2013	III kw. 2014	
WSKAŹNIK ZATRUDNIENIA						
O g ó ł e m	54,5	58,2	57,6	+3,1	-0,6	
15-24 lata	24,3	30,1	30,3	+6,0	+0,2	
25-34	81,0	83,6	84,3	+3,3	+0,7	
35-44	84,7	88,2	85,9	+1,2	-2,3	
45-54	79,0	81,6	82,3	+3,3	+0,7	
55 lat i więcej	27,6	27,9	27,8	+0,2	-0,1	
STOPA BEZROBOCIA						
O g ó ł e m	8,2	6,3	6,7	-1,5	+0,4	
15-24 lata	22,1	18,7	14,7	-7,4	-4,0	
25-34	7,7	6,2	6,6	-1,1	+0,4	
35-44	6,5	4,0	5,2	-1,3	+1,2	
45-54	7,5	5,5	5,9	-1,6	+0,4	
55 lat i więcej	6,7	5,1	6,6	-0,1	+1,5	

Tabl. 3. Wskaźnik zatrudnienia i stopa bezrobocia według poziomu wykształcenia

Wyszczególnienie	IV kwartał 2013	III kwartał 2014	IV kwartał 2014			
	w %			wzrost (+) lub spadek (-) w p. proc. w stosunku do		
				IV kw. 2013	III kw. 2014	
WSKAŹNIK ZATRUDNIENIA						
O g ó ł e m	54,5	58,2	57,6	+3,1	-0,6	
Wyższe	77,8	80,7	79,3	+1,5	-1,4	
Policealne i średnie zawodowe	59,0	62,2	62,1	+3,1	-0,1	
Średnie ogólnokształcące .	44,0	47,7	45,4	+1,4	-2,3	
Zasadnicze zawodowe	60,1	61,4	62,6	+2,5	+1,2	
Gimnazjalne, podstawowe i niepełne podstawowe ..	15,1	17,8	17,1	+2,0	-0,7	
STOPA BEZROBOCIA						
O g ó ł e m	8,2	6,3	6,7	-1,5	+0,4	
Wyższe	4,7	3,2	3,9	-0,8	+0,7	
Policealne i średnie zawodowe	8,9	7,0	7,0	-1,9	-	
Średnie ogólnokształcące .	10,7	11,0	11,6	+0,9	+0,6	
Zasadnicze zawodowe	10,2	8,1	8,0	-2,2	-0,1	
Gimnazjalne, podstawowe i niepełne podstawowe ..	17,1	11,5	12,5	-4,6	+1,0	

Tabl. 4. Udział długotrwale bezrobotnych w ogólnej liczbie bezrobotnych w danej grupie

Wyszczególnienie	IV kwartał 2013	III kwartał 2014	IV kwartał 2014			
	w %			wzrost (+) lub spadek (-) w p. proc. w stosunku do		
				IV kw. 2013	III kw. 2014	
O g ó ł e m	33,0	25,8	24,6	-8,4	-1,2	
mężczyźni	33,0	25,3	24,5	-8,5	-0,8	
kobiety	34,0	26,1	24,7	-9,3	-1,4	
Miasta	31,3	25,2	24,6	-6,7	-0,6	
Wieś	36,6	26,4	24,7	-11,9	-1,7	