



URZĄD STATYSTYCZNY W WARSZAWIE
ul. 1 Sierpnia 21, 02-134 Warszawa

Informacja sygnałna

Data opracowania 30.09.2014 r.

Kontakt: e-mail: sekretariatUSWAW@stat.gov.pl
tel. 22 464 23 15, 22 464 23 12
faks 22 846 76 67

Internet: <http://warszawa.stat.gov.pl>

**AKTYWNOŚĆ EKONOMICZNA LUDNOŚCI
W WOJEWÓDZTWIE MAZOWIECKIM W II KWARTALE 2014 R.**

Przy publikowaniu danych Urzędu Statystycznego prosimy o podanie źródła.

Informacja została opracowana na podstawie uogólnionych wyników reprezentacyjnego Badania Aktywności Ekonomicznej Ludności (BAEL), przeprowadzonego w II kwartale 2014 r.

Od III kwartału 2012 r. do uogólniania wyników badania na populację generalną zastosowano dane o ludności w wieku 15 lat i więcej, pochodzące z bilansów opracowanych na podstawie wyników Narodowego Spisu Powszechnego Ludności i Mieszkań 2011. Ponadto nastąpiły zmiany metodologiczne, mające na celu dostosowanie populacji objętej badaniem do zaleceń Eurostat. Od III kw. 2012 r. poza zakresem badania, pozostają osoby przebywające poza gospodarstwem domowym, tj. za granicą lub w gospodarstwach zbiorowego zakwaterowania, 12 miesięcy lub więcej — do II kw. 2012 r. było to 3 miesiące lub więcej. W związku z wprowadzonymi zmianami prezentowane wyniki BAEL nie są w pełni porównywalne z wynikami badań z lat poprzedzających 2010 rok. Dane opublikowane w tym opracowaniu przedstawiają wyniki przeliczone zgodnie z nową metodologią i nową podstawą uogólniania danych.

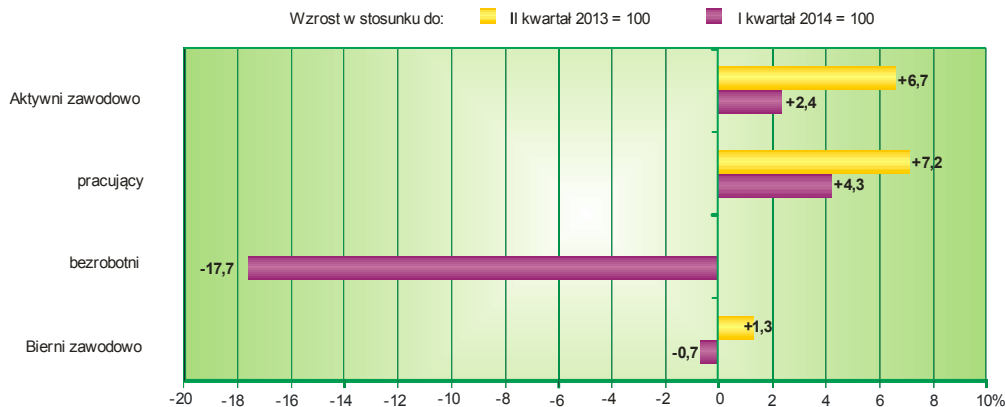
Sumy niektórych danych mogą być różne od wielkości „ogółem”. Wynika to z zaokrągleń dokonywanych przy uogólnianiu wyników badania.

* *
*

PODSTAWOWE WYNIKI

Wyszczególnienie	II kwartał 2013	I kwartał 2014	II kwartał 2014
Aktywni zawodowo w tys.	2659	2770	2836
pracujący	2459	2527	2635
bezrobotni	200	243	200
Bierni zawodowo w tys.	1754	1789	1776
Współczynnik aktywności zawodowej w %	60,3	60,8	61,5
Wskaźnik zatrudnienia w %	55,7	55,4	57,1
Stopa bezrobocia w %	7,5	8,8	7,1

Zmiany na rynku pracy w II kwartale 2014 r.



PODSTAWOWE DEFINICJE PRZYJĘTE W BAEL

Podstawą metodologii BAEL są definicje ludności aktywnej zawodowo (pracujących i bezrobotnych), przyjęte na XIII Międzynarodowej Konferencji Statystyków Pracy w październiku 1982 r. i **zalecane do stosowania przez Międzynarodową Organizację Pracy i EUROSTAT.**

Ludność aktywna zawodowo (tzw. siła robocza) obejmuje wszystkie osoby uznane za pracujące lub bezrobotne, zgodnie z definicjami podanymi poniżej.

Do **pracujących** zaliczono wszystkie osoby w wieku 15 lat i więcej, które w okresie badanego tygodnia:

- wykonywały przez co najmniej 1 godzinę jakąkolwiek pracę przynoszącą zarobek lub dochód, tzn. były zatrudnione w charakterze pracownika najemnego, pracowały we własnym lub dzierżawionym gospodarstwie rolnym albo prowadziły własną działalność gospodarczą poza rolnictwem, pomagały (bez wynagrodzenia) w prowadzeniu rodzinnego gospodarstwa rolnego lub rodzinnej działalności gospodarczej poza rolnictwem,
- miały pracę, ale jej nie wykonywały:
 - z powodu choroby, urlopu macierzyńskiego lub wypoczynkowego,
 - z innych powodów, przy czym długość przerwy w pracy wynosiła:
 - do 3 miesięcy,
 - powyżej 3 miesięcy, ale osoby te były pracownikami najemnymi i w tym czasie otrzymywały 50% dotychczasowego wynagrodzenia (od I kwartału 2006 r.).

Do pracujących – zgodnie z międzynarodowymi standardami – zaliczono również uczniów, z którymi zakład pracy lub osoby fizyczne zawarły umowę o naukę zawodu lub przyuczenie do określonej pracy, jeżeli otrzymywali wynagrodzenie.

Ze względu na przyjęte założenia metodologiczne badania, liczba pracujących uzyskana w BAEL nie obejmuje niektórych kategorii osób, które są wliczane do pracujących w sprawozdawczości z zakresu zatrudnienia, m.in. pracujących mieszkających w hotelach pracowniczych oraz pracujących za granicą na rzecz polskich pracodawców.

Klasyfikacja statusu zatrudnienia oparta została na *International Classification of Status in Employment (ICSE)* i wyróżnia następujące kategorie pracujących:

- **pracujący na własny rachunek** – osoba, która prowadzi własną działalność gospodarczą, z tego:
 - **pracodawca** – osoba, która prowadzi własną działalność gospodarczą i zatrudnia co najmniej jednego pracownika najemnego,
 - **pracujący na własny rachunek niezatrudniający pracowników** – osoba, która prowadzi własną działalność gospodarczą i nie zatrudnia pracowników,
- **pracownik najemny** – osoba zatrudniona na podstawie stosunku pracy w przedsiębiorstwie publicznym lub u pracodawcy prywatnego.
- **pomagający bezpłatnie członek rodziny** – osoba, która bez umownego wynagrodzenia pomaga w prowadzeniu rodzinnej działalności gospodarczej.

Do **pracowników najemnych** zaliczono również osoby wykonujące pracę nakładczą oraz uczniów, z którymi zakłady pracy lub osoby fizyczne zawarły umowę o naukę zawodu lub przyuczenie do określonej pracy (jeżeli otrzymują wynagrodzenie).

Do **pracujących na własny rachunek** zaliczono również agentów we wszystkich rodzajach agencji.

Bezrobotni, według BAEL, są to osoby w wieku 15–74 lata, które spełniły jednocześnie trzy warunki:

- w okresie badanego tygodnia nie były osobami pracującymi,
 - aktywnie poszukiwały pracy w ciągu 4 tygodni (wliczając jako ostatni tydzień badany),
 - były gotowe (zdolne) podjąć pracę w ciągu 2 tygodni następujących po tygodniu badanym.
- Do bezrobotnych zaliczono także osoby, które nie poszukiwały pracy, ponieważ miały pracę załatwioną i oczekiwały na jej rozpoczęcie przez okres nie dłuższy niż 3 miesiące oraz były gotowe tę pracę podjąć.

Od I kwartału 2008 r. czas poszukiwania pracy liczony jest od momentu zakończenia przerwy w poszukiwaniu pracy, o ile wystąpiła i trwała co najmniej 4 tygodnie. W związku z tym, dane te nie są porównywalne z wynikami z lat poprzednich.

Ludność bierna zawodowo, tzn. pozostająca poza siłą roboczą, są to wszystkie osoby w wieku 15 lat i więcej, które nie zostały zaklasyfikowane jako pracujące lub bezrobotne, tzn. osoby, które w okresie badanego tygodnia:

- nie pracowały, nie miały pracy i jej nie poszukiwały,
- nie pracowały, poszukiwały pracy, ale nie były gotowe (zdolne) do jej podjęcia w ciągu 2 tygodni następujących po tygodniu badanym,
- nie pracowały i nie poszukiwały pracy, ponieważ miały pracę załatwioną i oczekiwały na jej rozpoczęcie w okresie:
 - dłuższym niż 3 miesiące,
 - do 3 miesięcy, ale nie były gotowe tej pracy podjąć.

Wśród biernych zawodowo wyróżnia się grupę **zniechęconych**, do której należą osoby nieposzukujące pracy, ponieważ są przekonane, że jej nie znajdą.

Współczynnik aktywności zawodowej jest to procentowy udział aktywnych zawodowo ogółem lub danej grupy (wyróżnianej m.in. ze względu na wiek, poziom wykształcenia) w liczbie ludności w wieku 15 lat i więcej.

Wskaźnik zatrudnienia jest to procentowy udział pracujących ogółem lub danej grupy (wyróżnianej m.in. ze względu na wiek, poziom wykształcenia) w liczbie ludności w wieku 15 lat i więcej.

Stopa bezrobocia jest to procentowy udział bezrobotnych ogółem lub danej grupy (wyróżnianej m.in. ze względu na wiek, poziom wykształcenia) w liczbie ludności aktywnej zawodowo.

Przez ludność w **wiek**u produkcyjnym rozumie się ludność w wieku zdolności do pracy. Dla mężczyzn przyjęto wiek 18–64 lata, dla kobiet – 18–59 lat.

Informacje o **wykształceniu** ilustrują poziom wykształcenia ukończonego, z wyjątkiem informacji o wykształceniu podstawowym, które dotyczą osób z ukończoną i nieukończoną szkołą podstawową oraz osób bez wykształcenia szkolnego.

AKTYWNOŚĆ EKONOMICZNA LUDNOŚCI W WIEKU 15 LAT I WIĘCEJ

W II kwartale 2014 r. wśród ogółu ludności województwa mazowieckiego w wieku 15 lat i więcej 57,1% stanowili pracujący, 4,3% – bezrobotni, a 38,5% – bierni zawodowo. Oznacza to, że mniej niż połowa ludności w wieku 15 lat i więcej (42,9%) nie wykonywała pracy; w II kwartale 2013 r. – 44,3%.

Struktura ludności w wieku 15 lat i więcej według statusu na rynku pracy w II kwartale 2014 r.



W porównaniu z analogicznym okresem 2014 r. zwiększyła się liczba aktywnych zawodowo o 177 tys. osób, tj. o 6,7%, a populacja biernych zawodowo wzrosła o 22 tys. tj. o 1,3%. Wśród aktywnych zawodowo odnotowano wzrost liczby pracujących o 176 tys. osób, tj. o 7,2%, a liczba bezrobotnych nie zmieniła się.

W porównaniu z I kwartałem 2014 r. zwiększyła się liczba aktywnych zawodowo o 66 tys. osób, tj. o 2,4%, liczba biernych zawodowo zmalała o 13 tys. osób, tj. o 0,7%. Wśród aktywnych zawodowo odnotowano wzrost liczby pracujących o 108 tys. osób tj. o 4,3% i spadek liczby bezrobotnych o 43 tys. osób tj. o 17,7%.

W porównaniu z sytuacją w analogicznym okresie 2013 r. zmniejszyło się obciążenie pracujących osobami niepracującymi. W II kwartale 2014 r. na 1000 pracujących przypadało 750 osób bezrobotnych i biernych zawodowo, podczas gdy w II kwartale 2013 r. – 795. W odniesieniu do poprzedniego kwartału odnotowano również spadek tego wskaźnika (I kwartał 2014 r. – 804).

Tabl. 1. Ludność aktywna i bierna zawodowo w II kwartale 2014 r.

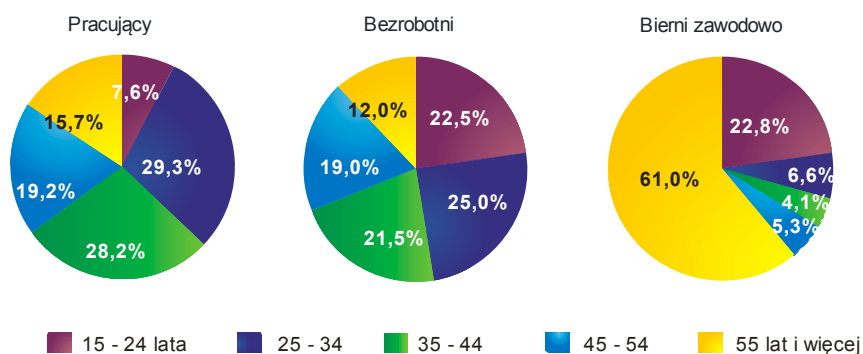
Wyszczególnienie	Aktywni zawodowo			Bierni zawodowo
	ogółem	pracujący	bezrobotni	
	w tysiącach			
O g ó ł e m	2836	2635	200	1776
mężczyźni	1539	1441	98	672
kobiety.....	1296	1194	102	1103
Miasta	1854	1740	114	1065
Wieś.....	981	895	86	710

W porównaniu z II kwartałem 2013 r. odnotowano wzrost poziomu aktywności zawodowej zarówno w populacji mężczyzn (o 1,2 p. proc.), jak i kobiet (o 1,0 p. proc.). W miastach współczynnik aktywności zawodowej zwiększył się o 2,2 p. proc., a na wsi zmniejszył się o 0,5 p. proc.

Współczynnik aktywności zawodowej zwiększył się w stosunku do I kwartału 2014 r. zarówno w populacji kobiet (o 0,8 p. proc.), jak i w populacji mężczyzn (o 0,5 p. proc.). Wśród mieszkańców miast odnotowano wzrost tego współczynnika o 1,6 p. proc., a wśród mieszkańców wsi spadek o 0,6 p. proc.

W II kwartale 2014 r., podobnie jak we wcześniejszych okresach, najwyższy współczynnik aktywności zawodowej występował wśród osób w wieku 35—44 lata i wyniósł 91,5%. Wysokim poziomem aktywności zawodowej charakteryzowały się także osoby w wieku 25—34 lata i 45—54 lata. Wskaźnik dla tych osób wynosił odpowiednio 87,4% i 85,1%. Najniższy poziom aktywności zawodowej notowano niezmiennie wśród osób w wieku 55 lat i więcej – 28,7%. W najmłodszej grupie wiekowej (15—24 lata) współczynnik aktywności zawodowej wynosił 37,8%. Dla osób w wieku produkcyjnym współczynnik ten wyniósł 79,2% (w II kwartale 2013 r. – 78,8%, a w I kwartale 2014 r. – 79,4%).

Struktura ludności w wieku 15 lat i więcej według wieku w II kwartale 2014 r.



W II kwartale 2014 r., najwyższy współczynnik aktywności zawodowej występował wśród osób z wykształceniem wyższym – 82,5%. Wysokim poziomem aktywności zawodowej charakteryzowały się także osoby z wykształceniem policealnym i średnim zawodowym – 67,5% oraz zasadniczym zawodowym – 65,9%. Najniższy współczynnik aktywności zawodowej notowano wśród osób z wykształceniem gimnazjalnym i niższym – 18,8%.



PRACUJĄCY

W II kwartale 2014 r. w województwie mazowieckim populacja pracujących liczyła 2635 tys. osób i zwiększyła się w stosunku do II kwartału 2013 r. o 176 tys., tj. o 7,2%. Wzrost liczby pracujących odnotowano zarówno w populacji mężczyzn (o 111 tys., tj. o 8,3%), jak i wśród kobiet (o 65 tys., tj. o 5,8%). Wzrost zanotowano również wśród pracujących mieszkańców miast (o 141 tys., tj. o 8,8%), jak i wśród mieszkańców wsi (o 35 tys., tj. o 4,1%).

W porównaniu z I kwartałem 2014 r. liczba pracujących zwiększyła się o 108 tys. osób tj. o 4,3%. Liczba pracujących zwiększyła się zarówno wśród populacji mężczyzn (o 62 tys., tj. o 4,5%), jak i w populacji kobiet (o 46 tys., tj. o 4,0%). Biorąc pod uwagę miejsce zamieszkania również nastąpił wzrost – wśród mieszkańców miast liczba pracujących wzrosła o 89 tys., tj. o 5,4%, a na wsi o 19 tys., tj. o 2,2%.

Wskaźnik zatrudnienia w II kwartale 2014 r. ukształtował się na poziomie 57,1% i był wyższy o 1,4 p. proc. w stosunku do ubiegłego roku oraz o 1,7 p. proc. w stosunku do ubiegłego kwartału. Wzrost wskaźnika zatrudnienia w skali roku odnotowano zarówno w populacji mężczyzn (o 1,8 p. proc.), jak i kobiet (o 1,0 p. proc.). Jeśli chodzi o miejsce zamieszkania – to zarówno wśród mieszkańców miast jak i wsi odnotowano wzrost (odpowiednio o 2,0 i 0,3 p. proc.).

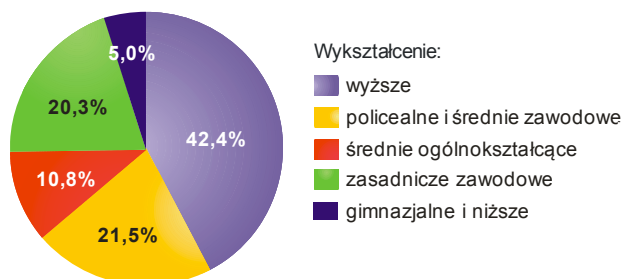
W II kwartale 2014 r. najwyższy wskaźnik zatrudnienia notowano wśród osób w wieku 35–44 lata (86,4%), a najniższy wśród osób w wieku 55 lat i więcej (27,2%).

Największy wzrost wskaźnika zatrudnienia w stosunku do II kwartału 2013 r. odnotowano wśród osób w wieku 15–24 lata (o 3,6 p. proc.). Największy spadek nastąpił wśród osób w wieku 45–54 lata (o 3,2 p. proc.).

W porównaniu z I kwartałem 2014 r. największy wzrost wskaźnika zatrudnienia nastąpił wśród osób w wieku 25–34 lata (o 1,8 p. proc.). Największy spadek odnotowano wśród osób w wieku 45–54 lata (o 0,4 p. proc.).

Dla osób w wieku produkcyjnym wskaźnik zatrudnienia osiągnął poziom 73,6% i był o 1,3 p. proc. wyższy w porównaniu z I kwartałem 2014 r.

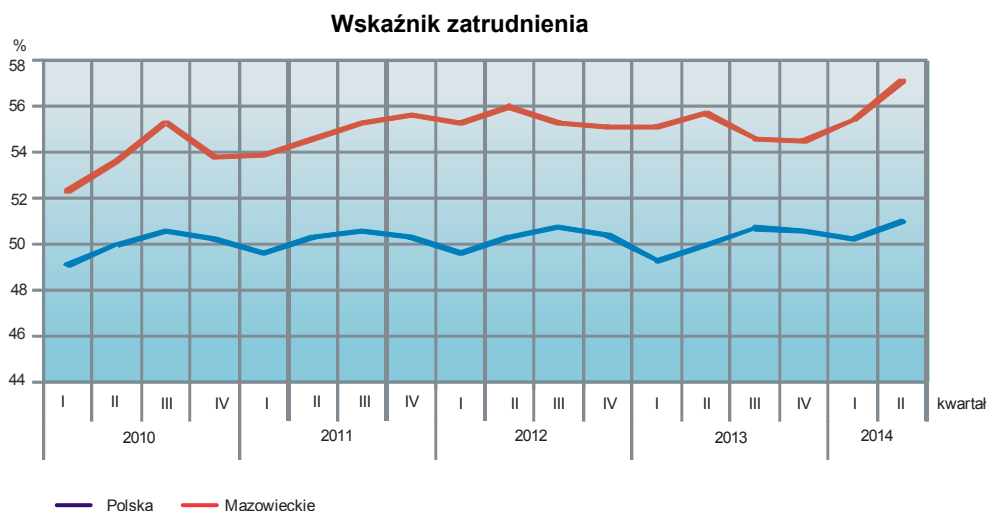
Struktura pracujących według poziomu wykształcenia w II kwartale 2014 r.



W II kwartale 2014 r. w strukturze pracujących według poziomu wykształcenia najwyższy wskaźnik zatrudnienia odnotowano wśród osób z wykształceniem wyższym – 79,5%, policealnym i średnim zawodowym – 62,3% oraz zasadniczym zawodowym – 60,3%. Najniższy wskaźnik zatrudnienia (15,1%) wystąpił wśród osób z wykształceniem gimnazjalnym i niższym.

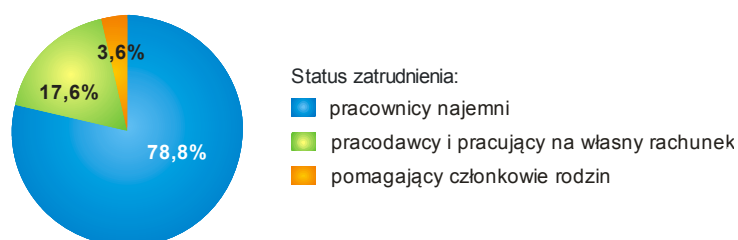
W stosunku do II kwartału 2013 r. najwyższy wzrost wskaźnika zatrudnienia wystąpił wśród zbiorowości osób z wykształceniem średnim ogólnokształcącym (o 3,3 p. proc.). Największy spadek zanotowano wśród osób z wykształceniem policealnym i średnim zawodowym (o 0,8 p. proc.).

W porównaniu z I kwartałem 2014 r. najwyższy wzrost wskaźnika zatrudnienia nastąpił w grupie osób z wykształceniem policealnym i średnim zawodowym (o 3,3 p. proc.). Spadek nastąpił tylko wśród osób z wykształceniem zasadniczym zawodowym (o 0,1 p. proc.).



W II kwartale 2014 r. w charakterze pracowników najemnych pracowało 2077 tys. osób (tj. 78,8% ogółu pracujących), a ich liczba zwiększyła się o 145 tys., tj. o 7,5% w stosunku do II kwartału 2013 r. Wzrost wystąpił wśród pracodawców i pracujących na własny rachunek (z 431 tys. do 463 tys.), a wśród pomagających członków rodzin spadek (z 97 tys. do 96 tys.).

Struktura pracujących według statusu zatrudnienia w II kwartale 2014 r.



W II kwartale 2014 r. w sektorze prywatnym w województwie mazowieckim pracowało 2014 tys. osób, tj. 76,4% ogółu pracujących. Spośród nich większość (59,5%) stanowili mężczyźni. Odmienne przedstawiała się sytuacja wśród pracowników najemnych w sektorze publicznym, w którym wśród 621 tys. pracujących przeważały kobiety (60,9%). Liczba pracowników najemnych sektora publicznego była o 4,2% wyższa niż przed rokiem.

Wzrost liczby pracujących mężczyzn odnotowany na przestrzeni roku, w największym stopniu dotyczył mężczyzn pracujących w charakterze pracodawców – ich liczba zwiększyła się o 13,8%. Udział mężczyzn w tej grupie pracujących wyniósł 68,0%.

Wzrost liczby pracujących kobiet był rezultatem podejmowania przez nie pracy w charakterze pracodawców i pracowników najemnych w sektorze prywatnym (wzrost odpowiednio o 14,8% oraz 11,4% w skali roku). Największy spadek odnotowano wśród kobiet pracujących w charakterze pracodawców i pracujących na własny rachunek – o 5,5%.

BEZROBOTNI

W II kwartale 2014 r. zbiorowość bezrobotnych w województwie mazowieckim liczyła 200 tys. osób i pozostała bez zmian w stosunku do II kwartału 2013 r., a w odniesieniu do I kwartału 2014 r. odnotowano spadek o 43 tys. osób tj. o 17,7%

W stosunku do ub. roku liczba bezrobotnych kobiet zwiększyła się o 6 tys., tj. o 6,3%, a bezrobotnych mężczyzn spadła o 6 tys., tj. o 5,8%. Wzrost liczby bezrobotnych odnotowano wśród mieszkańców miast (o 10 tys., tj. o 9,6%), a wśród mieszkańców wsi spadek (o 10 tys., tj. o 10,4%).

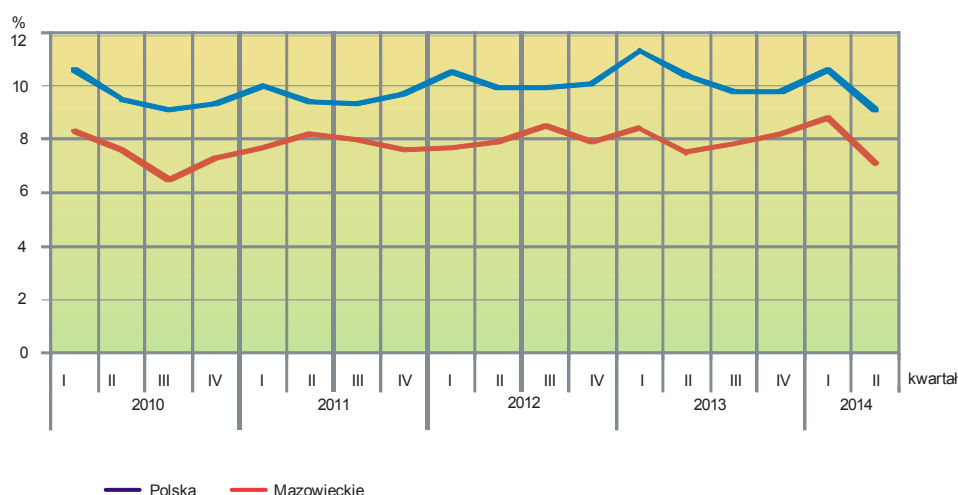
W stosunku do poprzedniego kwartału zmniejszyła się zarówno liczba bezrobotnych mężczyzn (o 28 tys., tj. o 22,2%), jak i kobiet (o 14 tys. tj. o 12,1%). Biorąc pod uwagę miejsce zamieszkania – spadek nastąpił zarówno wśród mieszkańców miast (o 24 tys., tj. o 17,4%), jak i wsi (o 18 tys., tj. o 17,3%).

W II kwartale 2014 r. stopa bezrobocia ogółem w województwie wyniosła 7,1% i spadła zarówno w porównaniu z analogicznym okresem 2013 r. o 0,4 p. proc., jak i w stosunku do poprzedniego kwartału o 1,7 p. proc.

Stopa bezrobocia na wsi ukształtowała się na poziomie 8,8%, tj. o 2,7 p. proc. wyższym niż w miastach (6,1%). W skali roku stopa bezrobocia zmniejszyła się na wsi (o 1,2 p. proc.), a w miastach pozostała bez zmian. Wzrost stopy bezrobocia wystąpił w populacji kobiet (o 0,1 p. proc.), a wśród mężczyzn spadek (o 0,9 p. proc.).

W porównaniu z I kwartałem 2014 r. stopa bezrobocia zmniejszyła się wśród mieszkańców wsi (o 1,8 p. proc.), a wśród mieszkańców miast o (o 1,6 p. proc.). Spadek stopy bezrobocia nastąpił zarówno w populacji mężczyzn (o 2,0 p. proc.), jak i kobiet (o 1,3 p. proc.).

Stopa bezrobocia



W skali roku największy wzrost stopy bezrobocia odnotowano wśród osób w wieku 45—54 lata (o 1,8 p. proc.). Największy spadek w stosunku do analogicznego okresu sprzed roku odnotowano w grupie osób w wieku 25—34 lata (o 2,8 p. proc.). Dla osób w wieku produkcyjnym stopa bezrobocia osiągnęła poziom 7,2% i była o 0,4 p. proc. wyższa w porównaniu z II kwartałem 2013 r.

Na przestrzeni kwartału największy spadek stopy bezrobocia nastąpił wśród osób w wieku 35—44 lata (o 2,2 p. proc.).

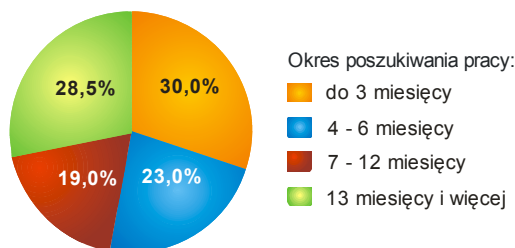
W II kwartale 2014 r., podobnie jak w poprzednich okresach, najniższa stopa bezrobocia wystąpiła wśród osób z wykształceniem wyższym (3,6%), a najwyższa wśród osób z wykształceniem gimnazjalnym i niższym (19,9%). Wysoką stopę odnotowano także wśród osób z wykształceniem średnim ogólnokształcącym – 9,2%.

W skali roku największy wzrost stopy bezrobocia wystąpił wśród osób z wykształceniem policealnym i średnim zawodowym (o 1,1 p. proc.). Największy spadek odnotowano wśród osób z wykształceniem średnim ogólnokształcącym (o 2,4 p. proc.).

W porównaniu z I kwartałem 2014 r. największy spadek stopy bezrobocia odnotowano wśród osób z wykształceniem gimnazjalnym i niższym (o 5,0 p. proc.).

W II kwartale 2014 r. przeciętny czas poszukiwania pracy przez osoby bezrobotne wyniósł 11,1 miesiąca i był wyższy o 0,3 miesiąca w stosunku do poprzedniego kwartału. Mężczyźni poszukiwali pracy przeciętnie przez 12 miesięcy, o 1,8 miesiąca dłużej niż kobiety. Wśród mieszkańców wsi przeciętny czas poszukiwania pracy wyniósł 10,1 miesiąca i był o 2 miesiące krótszy niż czas poszukiwania pracy wśród mieszkańców miast.

Struktura bezrobotnych według okresu poszukiwania pracy w II kwartale 2014 r.



Zbiorowość osób długotrwale poszukujących pracy (13 miesięcy i więcej) w II kwartale 2014 r. liczyła 57 tys., co stanowiło 28,5% ogółu bezrobotnych (w I kwartale 2014 r. – 73 tys., tj. 30,0%). Długotrwale bezrobocie częściej występowało wśród mężczyzn niż wśród kobiet (32,7% wobec 24,5%) oraz wśród mieszkańców miast niż wsi (28,9% wobec 27,9%).

BIERNI ZAWODOWO

W II kwartale 2014 r. w województwie mazowieckim 1776 tys. osób pozostawało biernymi zawodowo. Osoby te stanowiły 38,5% ogółu ludności w wieku 15 lat i więcej (na wsi – 42,0%, w miastach – 36,5%). Nadal w zbiorowości tej przeważały kobiety – 62,1%. Większość ludności biernej zawodowo mieszkała w miastach (60,0%). Wśród biernych zawodowo, podobnie jak w poprzednich okresach, dominowały osoby z wykształceniem gimnazjalnym i niższym – 40,3%. Osoby w wieku produkcyjnym stanowiły 40,3% (w II kwartale 2013 r. – 39,6%) ogółu biernych zawodowo.

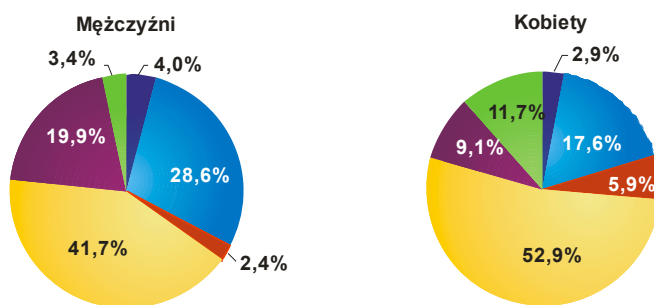
W porównaniu z II kwartałem 2013 r. liczba biernych zawodowo wzrosła (o 22 tys., tj. o 1,3%). Wzrost liczby biernych zawodowo odnotowano wśród mieszkańców wsi (o 32 tys., tj. o 4,7%), a wśród mieszkańców miast spadek (o 10 tys., tj. o 0,9%). Wzrost nastąpił zarówno wśród biernych zawodowo mężczyzn (o 8 tys., tj. o 1,2%), a wśród kobiet (o 13 tys., tj. o 1,2%).

W stosunku do I kwartału 2014 r. zbiorowość biernych zawodowo zmniejszyła się o 13 tys. osób, tj. o 0,7%. Liczba biernych zawodowo zmalała zarówno wśród populacji kobiet (o 12 tys., tj. o 1,1%), a wśród mężczyzn (o 2 tys., tj. o 0,3%). Biorąc pod uwagę miejsce zamieszkania odnotowano wzrost liczby osób biernych zawodowo wśród mieszkańców wsi (o 19 tys., tj. o 2,7%), a wśród mieszkańców miast spadek (o 34 tys., tj. o 3,1%).

W II kwartale 2014 r. spośród ogółu biernych zawodowo 48,6% stanowiły osoby, które nie podejmowały pracy z powodu przebywania na emeryturze (przed rokiem – 50,6%). Kolejnymi przyczynami

bierności zawodowej były: nauka i uzupełnianie kwalifikacji – 21,7%, choroba lub niesprawność – 13,2%, obowiązki rodzinne – 4,6% (rok wcześniej udziały te wynosiły odpowiednio: 22,6%, 11,6% i 4,0%). Populacja osób zniechęconych bezskutecznością poszukiwania pracy liczyła 59 tys., tj. 3,3% ogółu biernych zawodowo (w II kwartale 2013 r. – 58 tys., tj. 3,3%).

Struktura biernych zawodowo mężczyzn i kobiet według przyczyn bierności zawodowej w II kwartale 2014 r.



Przyczyny bierności zawodowej:

- zniechęcenie poszukiwaniem pracy
- nauka, uzupełnianie kwalifikacji
- obowiązki rodzinne
- emerytura
- choroba, niesprawność
- pozostałe

PODSUMOWANIE

Wyniki Badania Aktywności Ekonomicznej Ludności przeprowadzonego w II kwartale 2014 r. wskazują na poprawę sytuacji na rynku pracy w skali roku jak i w stosunku do ubiegłego kwartału.

W porównaniu z analogicznym kwartałem 2013 r. zwiększyła się liczba osób aktywnych zawodowo, w tym pracujących, wzrosła liczba osób biernych zawodowo i wskaźnik zatrudnienia. Liczba osób bezrobotnych pozostała bez zmian, a stopa bezrobocia zmniejszyła się. Zmalało obciążenie osób pracujących niepracującymi (750 osób bezrobotnych i biernych zawodowo na 1000 pracujących).

Korzystne zmiany zaobserwowane w skali roku w większym stopniu dotyczyły populacji mężczyzn niż kobiet. Mimo, że w obydwu populacjach odnotowano wzrost wskaźnika zatrudnienia i wzrost liczby pracujących to wśród mężczyzn odnotowano spadek liczby bezrobotnych, a w populacji kobiet wzrost. Ponadto wśród mężczyzn nastąpił spadek stopy bezrobocia, a wśród kobiet wzrost.

W porównaniu z II kwartałem 2013 r. wśród mieszkańców miast nastąpił wzrost liczby pracujących wskaźnika zatrudnienia i liczby bezrobotnych, a wśród mieszkańców wsi wzrost liczby pracujących i wskaźnika zatrudnienia, spadek liczby bezrobotnych i stopy bezrobocia.

Największy spadek stopy bezrobocia w skali roku odnotowano wśród osób w wieku 25—34 lata. Największy wzrost stopy bezrobocia nastąpił wśród osób w wieku 45—54 lata.

Biorąc pod uwagę poziom wykształcenia, korzystne zmiany, które zaszły w skali roku, w największym stopniu dotyczyły osób z wykształceniem średnim ogólnokształcącym. Wśród tej grupy odnotowano największy wzrost wskaźnika zatrudnienia i największy spadek stopy bezrobocia.

W porównaniu z I kwartałem 2014 r. zwiększyła się liczba aktywnych zawodowo, w tym pracujących nastąpił wzrost wskaźnik zatrudnienia, spadła liczba osób biernych zawodowo, bezrobotnych oraz stopa bezrobocia.

Tabl. 1. Aktywność ekonomiczna ludności w wieku 15 lat i więcej według płci i miejsca zamieszkania

1A. Według podstawowych wskaźników

Wyszczególnienie	II kwartał 2013	I kwartał 2014	II kwartał 2014		
	w %			wzrost (+) lub spadek (-) w p. proc. w stosunku do	
				II kw. 2013	I kw. 2014
WSPÓŁCZYNNIK AKTYWNOŚCI ZAWODOWEJ					
O g ó ł e m	60,3	60,8	61,5	+1,2	+0,7
mężczyźni.....	68,4	69,1	69,6	+1,2	+0,5
kobiety	53,0	53,2	54,0	+1,0	+0,8
Miasta	61,3	61,9	63,5	+2,2	+1,6
Wieś.....	58,5	58,6	58,0	-0,5	-0,6
WSKAŹNIK ZATRUDNIENIA					
O g ó ł e m	55,7	55,4	57,1	+1,4	+1,7
mężczyźni.....	63,4	63,3	65,2	+1,8	+1,9
kobiety	48,8	48,2	49,8	+1,0	+1,6
Miasta	57,6	57,2	59,6	+2,0	+2,4
Wieś.....	52,6	52,4	52,9	+0,3	+0,5
STOPA BEZROBOCIA					
O g ó ł e m	7,5	8,8	7,1	-0,4	-1,7
mężczyźni.....	7,3	8,4	6,4	-0,9	-2,0
kobiety	7,8	9,2	7,9	+0,1	-1,3
Miasta	6,1	7,7	6,1	-	-1,6
Wieś.....	10,0	10,6	8,8	-1,2	-1,8

1B. Według statusu na rynku pracy

Wyszczególnienie	II kwartał 2013	I kwartał 2014	II kwartał 2014		
	w tysiącach			II kw. 2013= 100	I kw. 2014= 100
PRACUJĄCY					
O g ó ł e m	2459	2527	2635	107,2	104,3
mężczyźni.....	1330	1379	1441	108,3	104,5
kobiety	1129	1148	1194	105,8	104,0
Miasta	1599	1651	1740	108,8	105,4
Wieś.....	860	876	895	104,1	102,2
BEZROBOTNI					
O g ó ł e m	200	243	200	100,0	82,3
mężczyźni.....	104	126	98	94,2	77,8
kobiety	96	116	102	106,3	87,9
Miasta	104	138	114	109,6	82,6
Wieś.....	96	104	86	89,6	82,7
BIERNI ZAWODOWO					
O g ó ł e m	1754	1789	1776	101,3	99,3
mężczyźni.....	664	674	672	101,2	99,7
kobiety	1090	1115	1103	101,2	98,9
Miasta	1075	1099	1065	99,1	96,9
Wieś.....	678	691	710	104,7	102,7

Tabl. 2. Wskaźnik zatrudnienia i stopa bezrobocia według wieku

Wyszczególnienie	II kwartał 2013	I kwartał 2014	II kwartał 2014		
	w %			wzrost (+) lub spadek (-) w p. proc. w stosunku do	
				II kw. 2013	I kw. 2014
WSKAŹNIK ZATRUDNIENIA					
O g ó ł e m	55,7	55,4	57,1	+1,4	+1,7
15—24 lata	27,3	29,3	30,9	+3,6	+1,6
25—34	79,2	80,3	82,1	+2,9	+1,8
35—44	86,6	84,7	86,4	-0,2	+1,7
45—54	82,4	79,6	79,2	-3,2	-0,4
55 lat i więcej	25,1	27,2	27,2	+2,1	-
STOPA BEZROBOCIA					
O g ó ł e m	7,5	8,8	7,1	-0,4	-1,7
15—24 lata	16,7	19,0	18,3	+1,6	-0,7
25—34	8,9	8,1	6,1	-2,8	-2,0
35—44	5,0	7,7	5,5	+0,5	-2,2
45—54	5,2	8,3	7,0	+1,8	-1,3
55 lat i więcej	8,1	7,3	5,5	-2,6	-1,8

Tabl. 3. Wskaźnik zatrudnienia i stopa bezrobocia według poziomu wykształcenia

Wyszczególnienie	II kwartał 2013	I kwartał 2014	II kwartał 2014		
	w %			wzrost (+) lub spadek (-) w p. proc. w stosunku do	
				II kw. 2013	I kw. 2014
WSKAŹNIK ZATRUDNIENIA					
O g ó ł e m	55,7	55,4	57,1	+1,4	+1,7
Wyższe	78,3	78,2	79,5	+1,2	+1,3
Policealne i średnie zawodowe	63,1	59,0	62,3	-0,8	+3,3
Średnie ogólnokształcące .	50,3	50,5	53,6	+3,3	+3,1
Zasadnicze zawodowe	59,9	60,4	60,3	+0,4	-0,1
Gimnazjalne, podstawowe i niepełne podstawowe..	14,6	15,1	15,1	+0,5	-
STOPA BEZROBOCIA					
O g ó ł e m	7,5	8,8	7,1	-0,4	-1,7
Wyższe	3,4	4,1	3,6	+0,2	-0,5
Policealne i średnie zawodowe	6,7	10,4	7,8	+1,1	-2,6
Średnie ogólnokształcące .	11,6	9,2	9,2	-2,4	-
Zasadnicze zawodowe	10,7	10,6	8,4	-2,3	-2,2
Gimnazjalne, podstawowe i niepełne podstawowe..	18,9	24,9	19,9	+1,0	-5,0

Tabl. 4. Udział długotrwale bezrobotnych w ogólnej liczbie bezrobotnych w danej grupie

Wyszczególnienie	II kwartał 2013	I kwartał 2014	II kwartał 2014		
	w %			wzrost (+) lub spadek (-) w p. proc. w stosunku do	
				II kw. 2013	I kw. 2014
O g ó ł e m	26,0	30,0	28,5	+2,5	-1,5
mężczyźni	26,9	32,5	32,7	+5,8	+0,2
kobiety	25,0	26,7	24,5	-0,5	-2,2
Miasta	25,0	31,2	28,9	+3,9	-2,3
Wieś	27,1	28,8	27,9	+0,8	-0,9