

Warszawa, 2014-08-29

**KONIUNKTURA GOSPODARCZA**

w sierpniu 2014 r.

opinie formułowane przez jednostki, których siedziba znajduje się  
w WOJEWÓDZTWIE MAZOWIECKIM

Przedsiębiorstwa z siedzibą w województwie mazowieckim ogólny klimat koniunktury w **przetwórstwie przemysłowym** oceniają w sierpniu korzystnie, podobnie jak w lipcu. Bieżący portfel zamówień i produkcja rosną szybciej niż przed miesiącem. Optymistyczne prognozy w tym zakresie są lepsze od formułowanych w lipcu. Sytuacja finansowa oceniana jest nieznacznie negatywnie, jej pozytywne prognozy zbliżone są do przewidywań z ubiegłego miesiąca. Przedsiębiorcy planują niewielki spadek zatrudnienia. Ceny wyrobów przemysłowych mogą rosnąć nieco szybciej niż zapowiadano w lipcu.

Ogólny klimat koniunktury w **budownictwie** kształtuje się w sierpniu na poziomie zbliżonym do odnotowanego przed miesiącem. Utrzymują się negatywne diagnozy i prognozy sytuacji finansowej. Bieżąca produkcja budowlano-montażowa nie zmienia się, odpowiednie prognozy są mniej optymistyczne od przewidywań formułowanych w lipcu. Diagnozy portfela zamówień są nieco mniej negatywne niż przed miesiącem. Utrzymują się optymistyczne przewidywania w tym zakresie. Redukcje zatrudnienia mogą być mniejsze od planowanych w lipcu. Prognozy wskazują, że ceny robót budowlano-montażowych mogą utrzymać się na dotychczasowym poziomie.

Ogólny klimat koniunktury w **handlu hurtowym** w sierpniu oceniany jest korzystnie, podobnie jak przed miesiącem. Utrzymują się pozytywne oceny bieżącej sprzedaży, przy poprawiających się, optymistycznych przewidywaniach w tym zakresie. Diagnozy wskazują, iż sytuacja finansowa nie zmienia się. Odpowiednie prognozy są korzystne, zbliżone do formułowanych w lipcu. Możliwy jest wzrost zatrudnienia, na poziomie nieco niższym niż zapowiadano miesiąc wcześniej. W najbliższych trzech miesiącach ceny mogą rosnąć nieznacznie, w tempie wolniejszym od prognozowanego w lipcu.

Oceny ogólnego klimatu koniunktury w **handlu detalicznym** są nieco bardziej optymistyczne niż przed miesiącem. Diagnozy i prognozy sprzedaży oraz przewidywania dotyczące sytuacji finansowej są bardziej korzystne od zgłaszanych w lipcu. Utrzymują się negatywne oceny bieżącej sytuacji finansowej. Planowane są mniejsze redukcje zatrudnienia niż zapowiadano przed miesiącem. Przedsiębiorcy przewidują nieznaczny wzrost cen.

Podmioty z sekcji **informacja i komunikacja** oraz **transport i gospodarka magazynowa** oceniają koniunkturę w sierpniu bardziej korzystnie niż przed miesiącem i przed rokiem. Kierujący firmami z sekcji **działalność związana z zakwaterowaniem i usługami gastronomicznymi** oceniają koniunkturę mniej pesymistycznie niż w sierpniu ub. r., wobec pozytywnych opinii z lipca br.

W **przetwórstwie przemysłowym** badaniem objęte są podmioty o liczbie pracujących 10 i więcej osób. W pozostałych badaniach (**budownictwo, handel hurtowy i detaliczny, usługi**) uczestniczą również podmioty o liczbie pracujących do 9 osób.

**Przetwórstwo przemysłowe** — sekcja C; **Budownictwo** — sekcja F; **Handel hurtowy** — dział 46; **Handel detaliczny** — działy 45 i 47

**Usługi** — sekcje: H — Transport i gospodarka magazynowa, I — Działalność związana z zakwaterowaniem i usługami gastronomicznymi, J — Informacja i komunikacja, K — Działalność finansowa i ubezpieczeniowa, L — Działalność związana z obsługą rynku nieruchomości, M — Działalność profesjonalna, naukowa i techniczna, N — Działalność w zakresie usług administrowania i działalność wspierająca, P — Edukacja, Q — Opieka zdrowotna i pomoc społeczna, R — Działalność związana z kulturą, rozrywką i rekreacją, S — Pozostała działalność usługowa

Opracowanie:

Departament Przedsiębiorstw

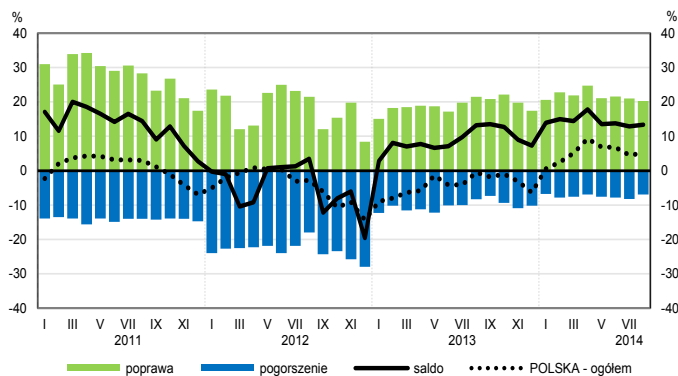
Kontakt w sprawach merytorycznych:

Hanna Sękowska tel. 22 608 36 51, Magdalena Świącka tel. 22 608 35 50, Olga Gaca tel. 22 608 36 51,

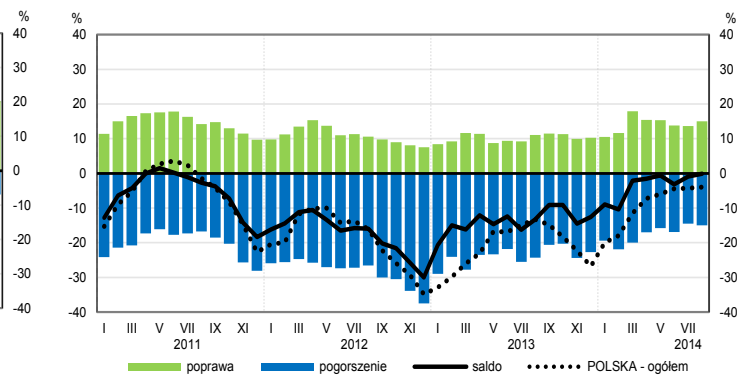
Hubert Stefaniak tel. 22 608 35 50, Łukasz Gontarz tel. 22 608 36 51.

# OGÓLNY KLIMAT KONIUNKTURY WEDŁUG SEKCJI / DZIAŁÓW PKD

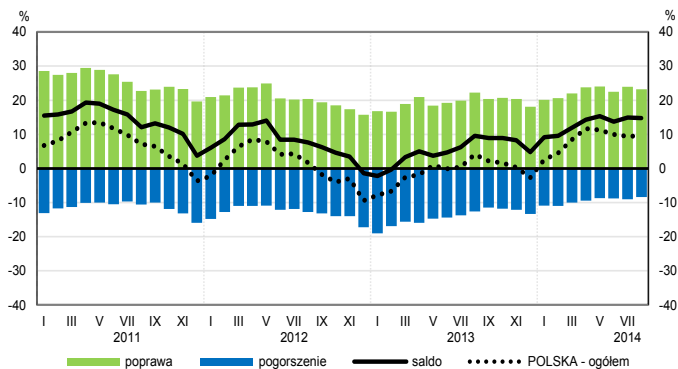
## Przetwórstwo przemysłowe (sekcja C)



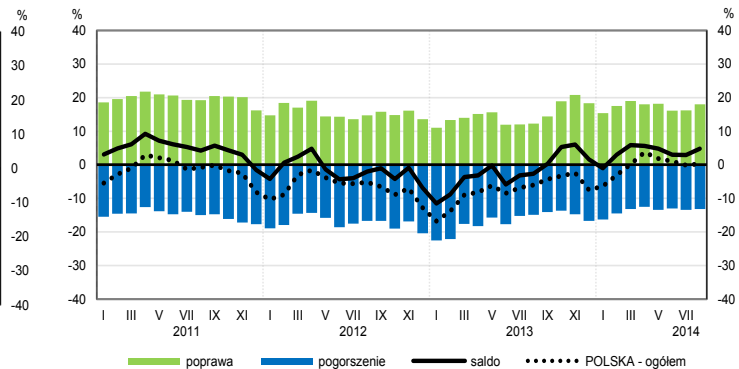
## Budownictwo (sekcja F)



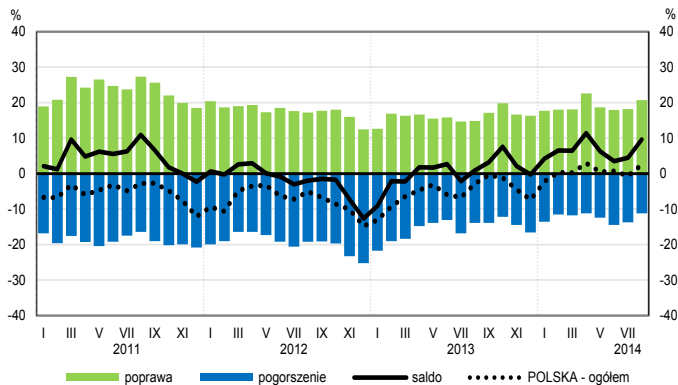
## Handel hurtowy (dział 46)



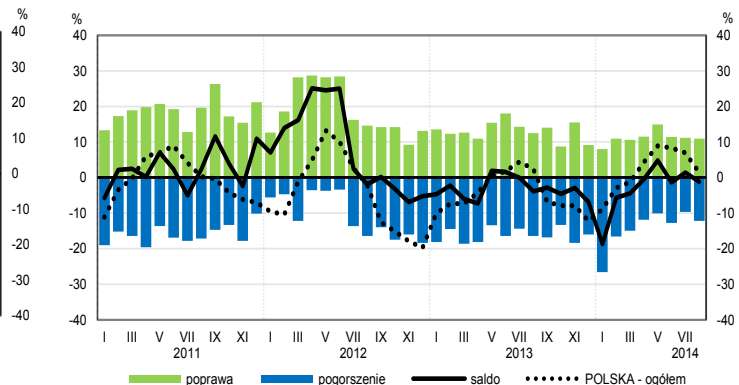
## Handel detaliczny (dział 45+47)



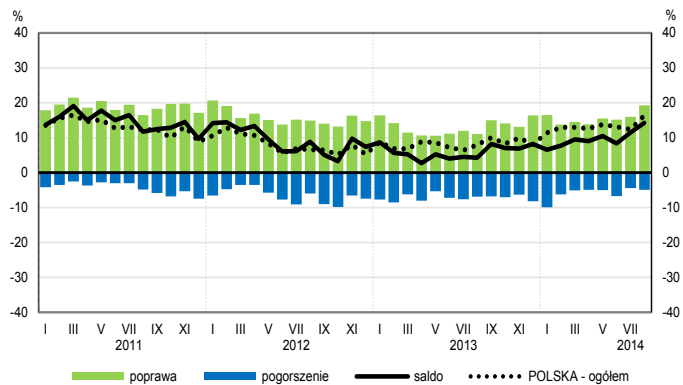
## Transport i gospodarka magazynowa (sekcja H)



## Zakwaterowanie i gastronomia (sekcja I)

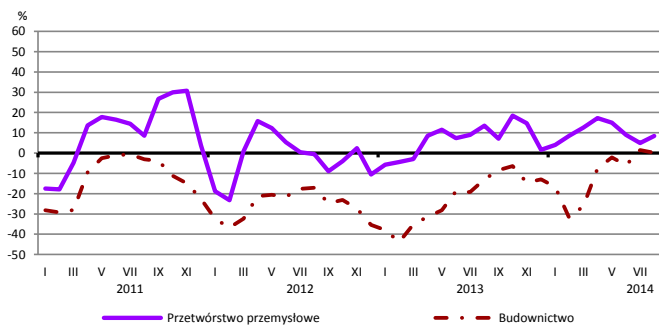


## Informacja i komunikacja (sekcja J)

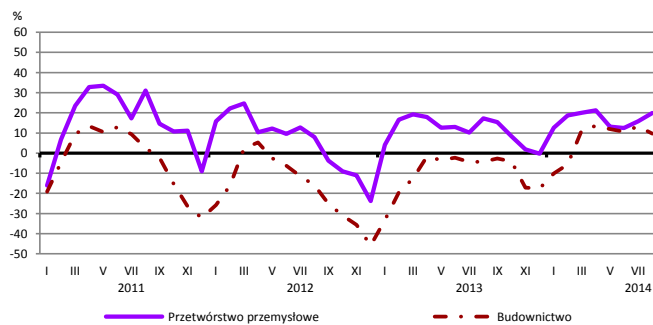


# WYBRANE WSKAŹNIKI WEDŁUG SEKCJI / DZIAŁÓW PKD

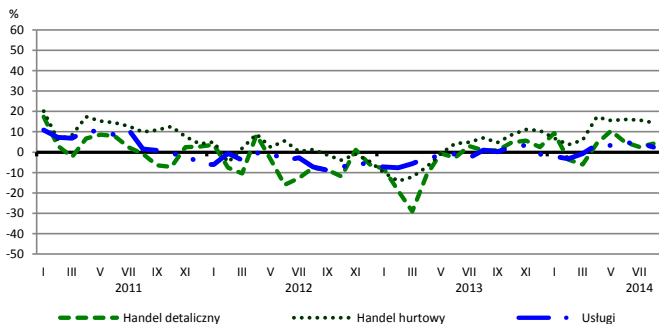
## Bieżąca produkcja



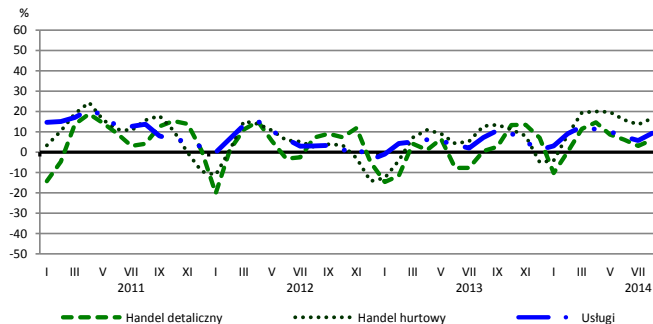
## Przewidywana produkcja



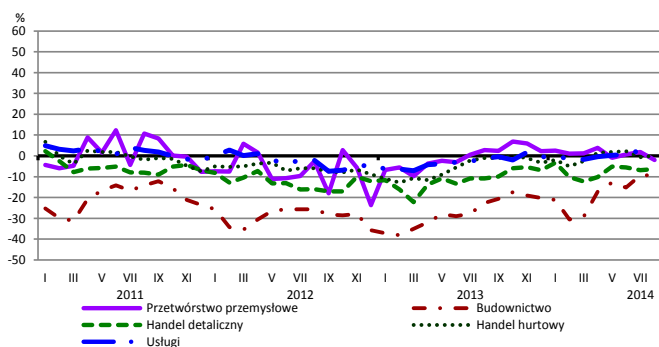
## Bieżąca sprzedaż



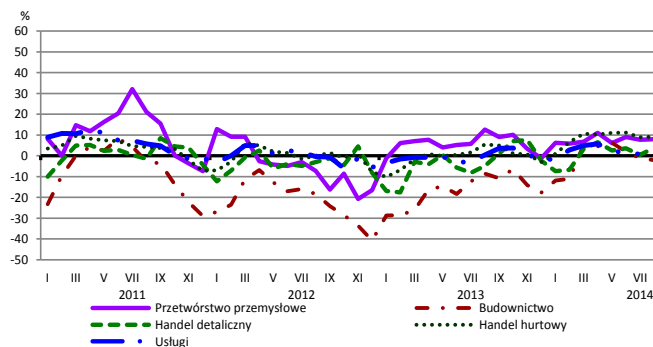
## Przewidywana sprzedaż



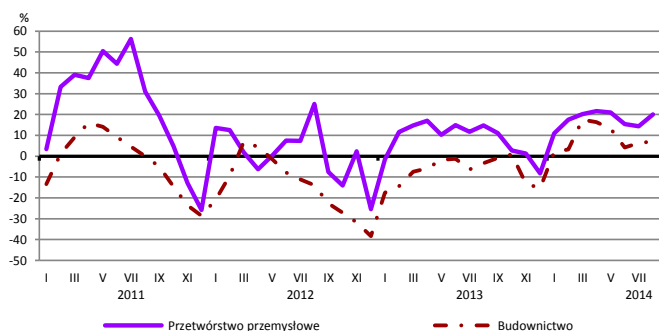
## Bieżąca sytuacja finansowa



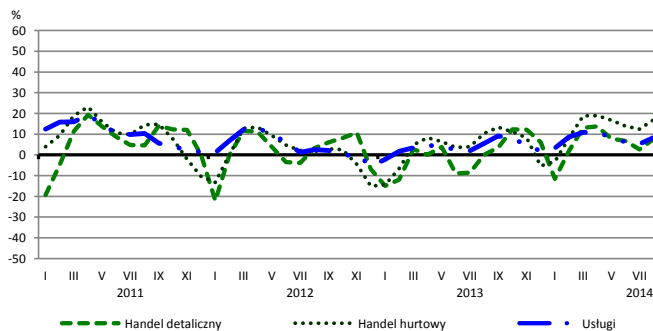
## Przewidywana sytuacja finansowa



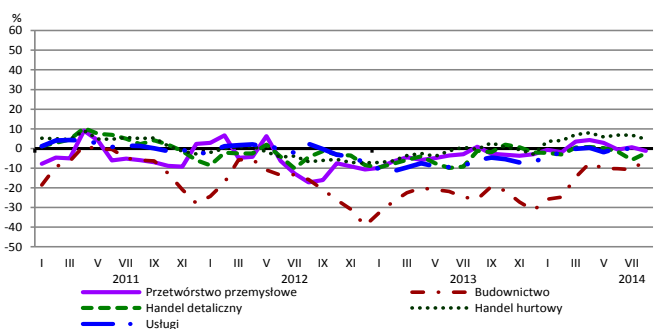
## Przewidywany portfel zamówień na rynku krajowym



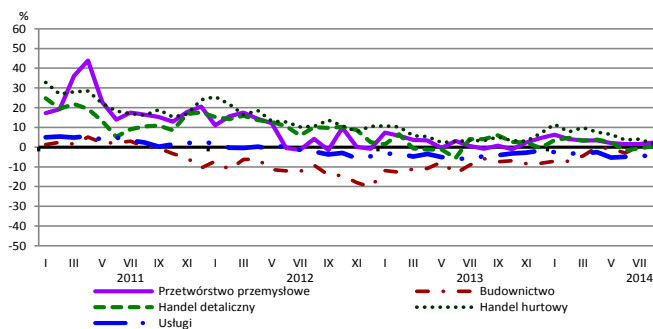
## Przewidywany popyt



## Przewidywane zatrudnienie

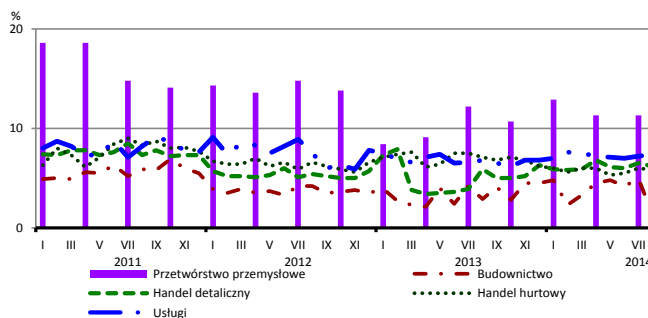


## Przewidywane ceny

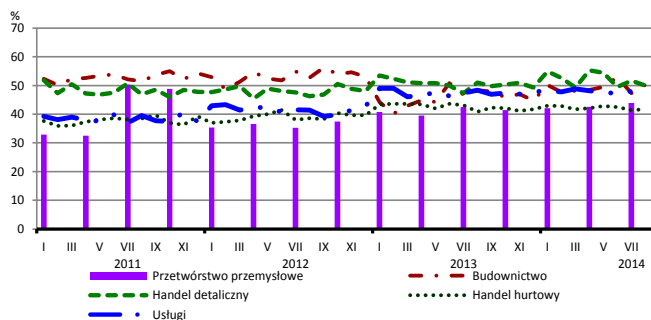


# BARIERY DZIAŁALNOŚCI GOSPODARCZEJ

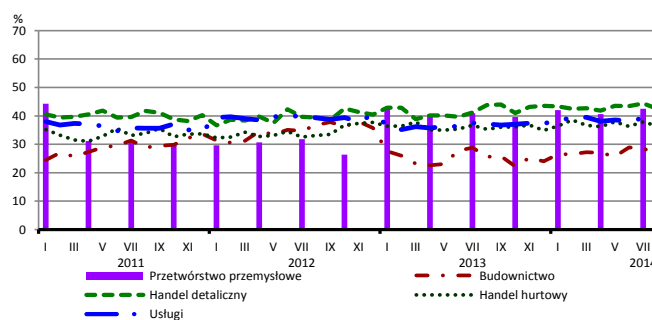
## Brak barier



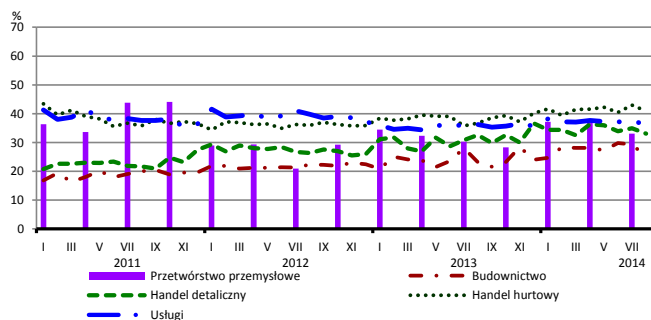
## Koszty zatrudnienia



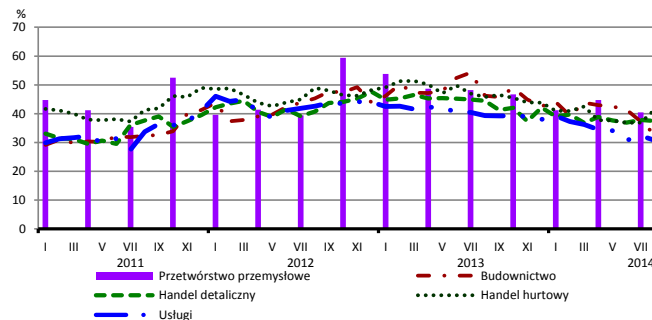
## Wysokie obciążenia na rzecz budżetu



## Niejasne i niespójne przepisy prawne



## Niepewność ogólnej sytuacji gospodarczej



Największy odsetek przedsiębiorców **nieodczuwających żadnych barier w prowadzeniu bieżącej działalności gospodarczej** w sierpniu br. jest odnotowany w jednostkach prowadzących działalność z zakresu usług (7,4%), w dalszej kolejności – handlu detalicznego (6,2%), handlu hurtowego (5,8%), budownictwa (1,3%).

Największe trudności napotymane przez przedsiębiorstwa **budowlano-montażowe** zgłaszające bariery związane są z konkurencją na rynku (59% w sierpniu br., 65% przed rokiem) oraz kosztami zatrudnienia (50% w sierpniu br., 48% w analogicznym miesiącu ub. r.). W skali roku w największym stopniu spadło znaczenie barier związanych z niepewnością ogólnej sytuacji gospodarczej (z 46% do 33%) oraz niedostatecznym popytem (z 50% do 38%).

Podmioty prowadzące działalność w zakresie **handlu hurtowego** najczęściej wskazują trudności związane z konkurencją na rynku (barierę tę sygnalizuje 60% przedsiębiorstw w sierpniu br., 56% w analogicznym miesiącu ub. r.). Bariery, której znaczenie najbardziej spadło w ujęciu rocznym są trudności w rozrachunkach z kontrahentami (z 34% do 29%).

Przedsiębiorcy prowadzący działalność z zakresu **handlu detalicznego** najbardziej odczuwają bariery związane z konkurencją na rynku (barierę tę sygnalizuje w sierpniu br. 61% przedsiębiorstw, 55% w analogicznym miesiącu ub. r. – jest to bariera, której znaczenie w skali roku wzrosło w największym stopniu). Bariery, których znaczenie w skali roku spadło w największym stopniu są niepewność ogólnej sytuacji gospodarczej (z 45% do 38%) oraz niedostateczny popyt (z 56% do 50%).

Największe trudności wskazywane przez firmy **usługowe** zgłaszające bariery związane są z konkurencją firm krajowych (52% w sierpniu br., 53% przed rokiem) oraz kosztami zatrudnienia (47% w sierpniu br., 48% przed rokiem). W największym stopniu w skali roku spadło znaczenie bariery związanej z niepewnością ogólnej sytuacji gospodarczej (z 39% do 31%).

Departament Przedsiębiorstw GUS, Al. Niepodległości 208, 00-925 Warszawa, tel. (22) 608 36 51

Wyniki badania koniunktury w przemyśle, budownictwie, handlu i usługach można znaleźć na stronie GUS

<http://stat.gov.pl/obszary-tematyczne/koniunktura/koniunktura/koniunktura-w-przemysle-budownictwie-handlu-i-uslugach-2000-2014.4.8.html>

Zeszyt Metodologiczny „Badanie koniunktury gospodarczej GUS”, 2014

[http://stat.gov.pl/download/gfx/portalinformacyjny/pl/defaultaktualnosci/5516/5/5/1/badanie\\_koniunktury\\_gospodarczej\\_2014\\_05\\_22.pdf](http://stat.gov.pl/download/gfx/portalinformacyjny/pl/defaultaktualnosci/5516/5/5/1/badanie_koniunktury_gospodarczej_2014_05_22.pdf)