

Warszawa, 2014-06-27

**KONIUNKTURA GOSPODARCZA**

w czerwcu 2014 r.

opinie formułowane przez jednostki, których siedziba znajduje się  
w WOJEWÓDZTWIE MAZOWIECKIM

Przedsiębiorstwa z siedzibą w województwie mazowieckim ogólny klimat koniunktury w **przetwórstwie przemysłowym** oceniają w czerwcu optymistycznie, podobnie jak w maju. Oceny bieżącego portfela zamówień i produkcji oraz odpowiednie prognozy są optymistyczne, choć ostrożniejsze od formułowanych w ubiegłym miesiącu. Oceny bieżącej sytuacji finansowej są pozytywne, przewidywania w tym zakresie są również korzystne i lepsze niż przed miesiącem. Przedsiębiorcy planują nieznaczne ograniczenie zatrudnienia. Ceny wyrobów przemysłowych mogą rosnąć nieznacznie, w skali zbliżonej do przewidywań z maja.

Ogólny klimat koniunktury w **budownictwie** oceniany jest w czerwcu bardziej negatywnie niż w maju. Bieżący portfel zamówień, produkcja budowlano-montażowa oraz sytuacja finansowa oceniane są niekorzystnie, gorzej niż w ubiegłym miesiącu. Odpowiednie przewidywania są mniej optymistyczne od prognoz formułowanych w maju. Redukcje zatrudnienia mogą być zbliżone do planowanych w ubiegłym miesiącu. Ceny robót budowlano-montażowych mogą spadać nieco szybciej niż oczekiwano w maju.

Ogólny klimat koniunktury w **handlu hurtowym** w czerwcu oceniany jest nieco mniej korzystnie niż przed miesiącem. Przewidywania dotyczące sprzedaży są optymistyczne, choć ostrożniejsze od formułowanych w maju. Utrzymują się pozytywne oceny bieżące w tym zakresie, a także korzystne diagnozy i prognozy sytuacji finansowej. Możliwy jest wzrost zatrudnienia, zbliżony do zapowiadanego miesiąc wcześniej. W najbliższych trzech miesiącach ceny mogą rosnąć wolniej niż prognozowano w maju.

Oceny ogólnego klimatu koniunktury w **handlu detalicznym** są nieco mniej optymistyczne niż w ubiegłym miesiącu. Diagnozy i prognozy sprzedaży są korzystne, choć ostrożniejsze od zgłaszanych w maju. Utrzymują się negatywne oceny bieżącej sytuacji finansowej. Przewidywania w tym zakresie są pozytywne, zbliżone do formułowanych miesiąc wcześniej. W najbliższych trzech miesiącach zatrudnienie może nieznacznie zmniejszać się. Przedsiębiorcy przewidują niewielki spadek cen, wobec wzrostu prognozowanego w maju.

Podmioty z sekcji **informacja i komunikacja** formułują w czerwcu mniej korzystne oceny koniunktury niż przed miesiącem, ale lepsze niż przed rokiem. Również mniej optymistyczne niż w maju br. oceny koniunktury zgłaszają firmy z sekcji **transport i gospodarka magazynowa**, ale opinie te są zbliżone do sygnalizowanych w czerwcu ub. r. Kierujący firmami z sekcji **działalność związana z zakwaterowaniem i usługami gastronomicznymi** oceniają koniunkturę niekorzystnie, wobec pozytywnych opinii sprzed miesiąca i sprzed roku.

W **przetwórstwie przemysłowym** badaniem objęte są podmioty o liczbie pracujących 10 i więcej osób. W pozostałych badaniach (**budownictwo, handel hurtowy i detaliczny, usługi**) uczestniczą również podmioty o liczbie pracujących do 9 osób.

**Przetwórstwo przemysłowe** — sekcja C; **Budownictwo** — sekcja F; **Handel hurtowy** — dział 46; **Handel detaliczny** — działy 45 i 47

**Usługi** — sekcje: H – Transport i gospodarka magazynowa, I – Działalność związana z zakwaterowaniem i usługami gastronomicznymi, J – Informacja i komunikacja, K – Działalność finansowa i ubezpieczeniowa, L – Działalność związana z obsługą rynku nieruchomości, M – Działalność profesjonalna, naukowa i techniczna, N – Działalność w zakresie usług administrowania i działalność wspierająca, P – Edukacja, Q – Opieka zdrowotna i pomoc społeczna, R – Działalność związana z kulturą, rozrywką i rekreacją, S – Pozostała działalność usługowa

Opracowanie:

Departament Przedsiębiorstw

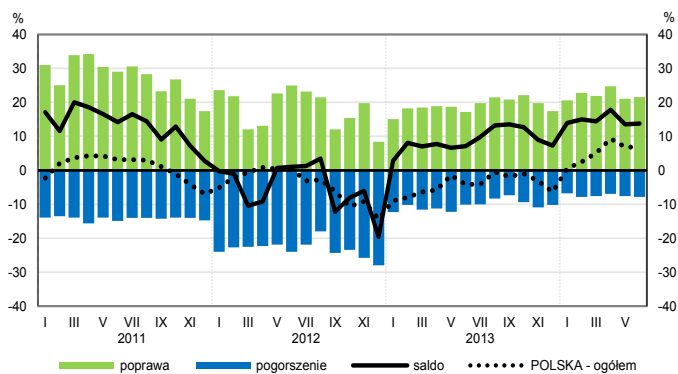
Kontakt w sprawach merytorycznych:

Hanna Sękowska tel. 22 608 36 51, Magdalena Świąćka tel. 22 608 35 50, Olga Gaca tel. 22 608 36 51,

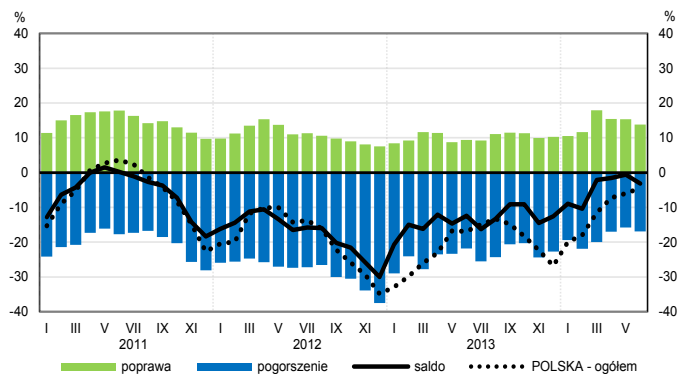
Hubert Stefaniak tel. 22 608 35 50, Łukasz Gontarz tel. 22 608 36 51.

# OGÓLNY KLIMAT KONIUNKTURY WEDŁUG SEKCJI / DZIAŁÓW PKD

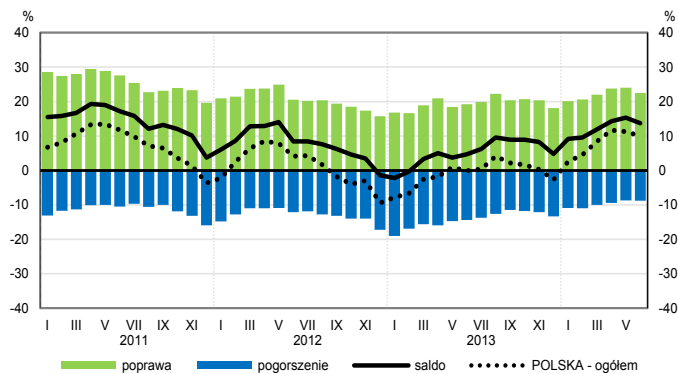
## Przetwórstwo przemysłowe (sekcja C)



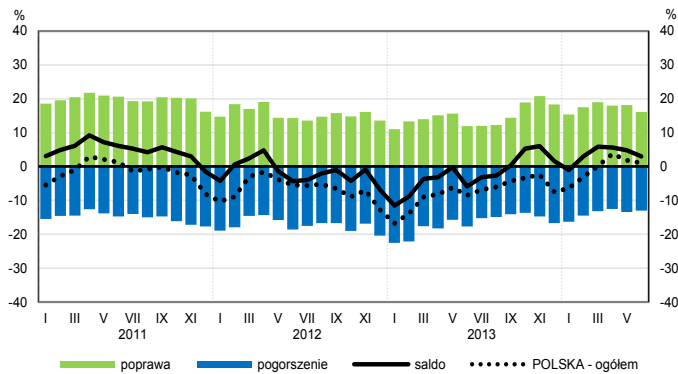
## Budownictwo (sekcja F)



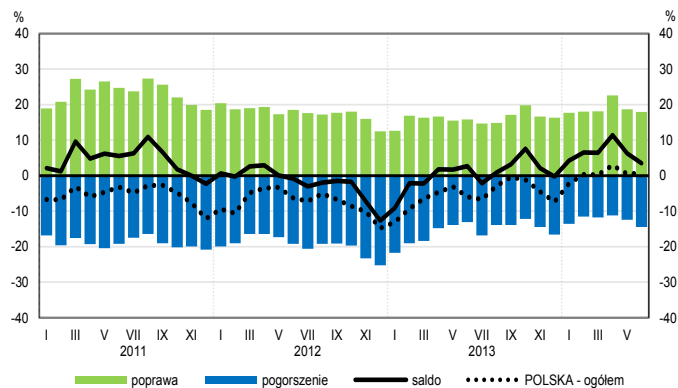
## Handel hurtowy (dział 46)



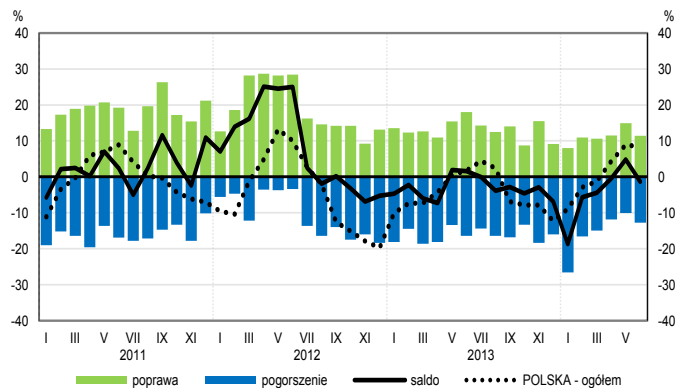
## Handel detaliczny (dział 45+47)



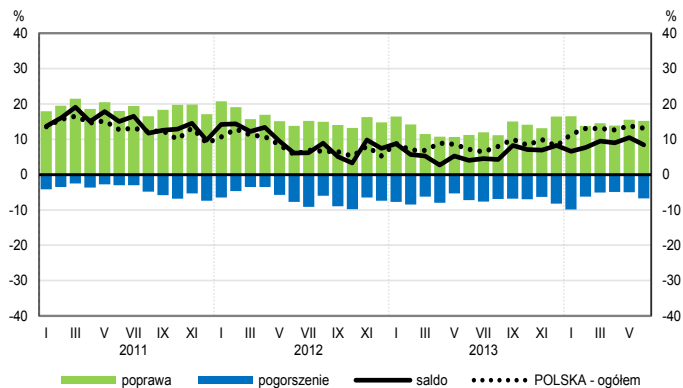
## Transport i gospodarka magazynowa (sekcja H)



## Zakwaterowanie i gastronomia (sekcja I)

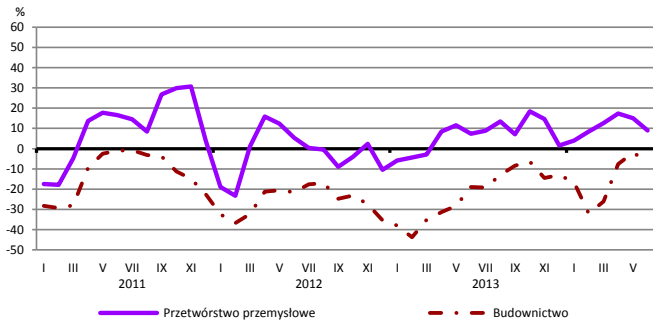


## Informacja i komunikacja (sekcja J)

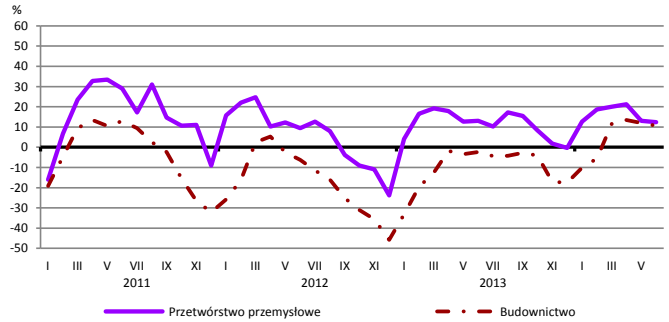


# WYBRANE WSKAŹNIKI WEDŁUG SEKCJI / DZIAŁÓW PKD

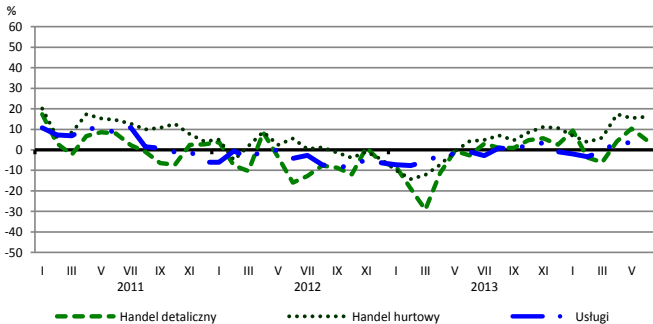
## Bieżąca produkcja



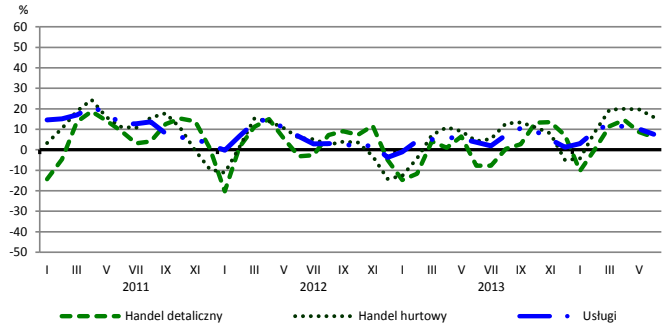
## Przewidywana produkcja



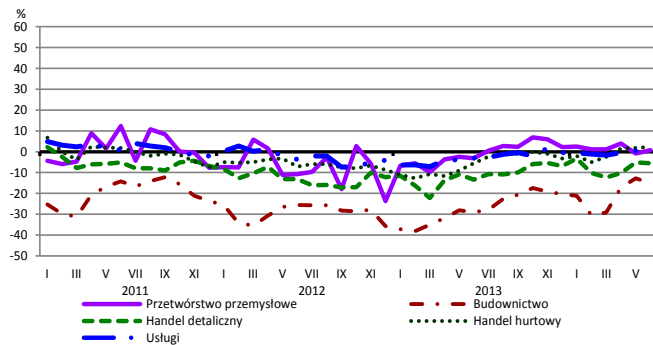
## Bieżąca sprzedaż



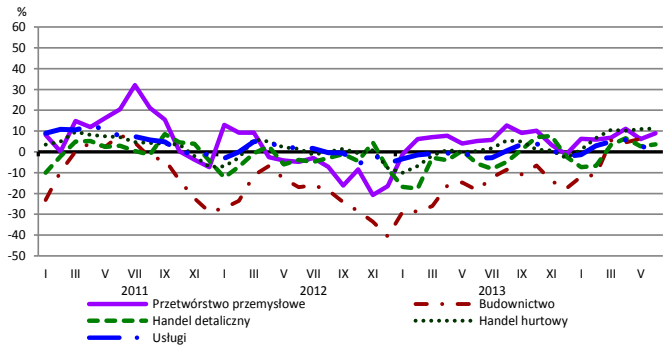
## Przewidywana sprzedaż



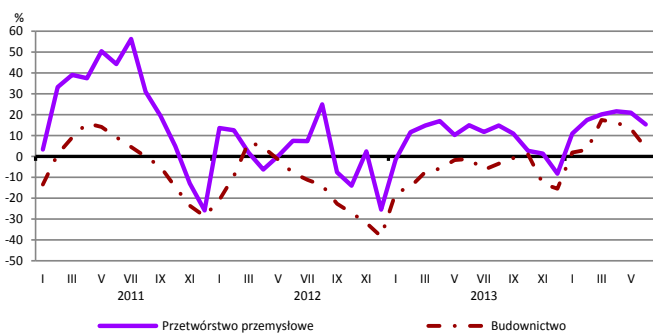
## Bieżąca sytuacja finansowa



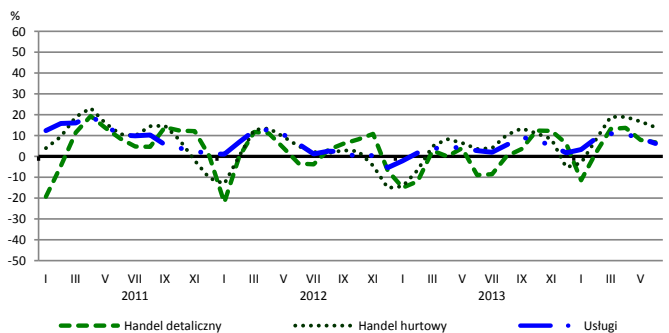
## Przewidywana sytuacja finansowa



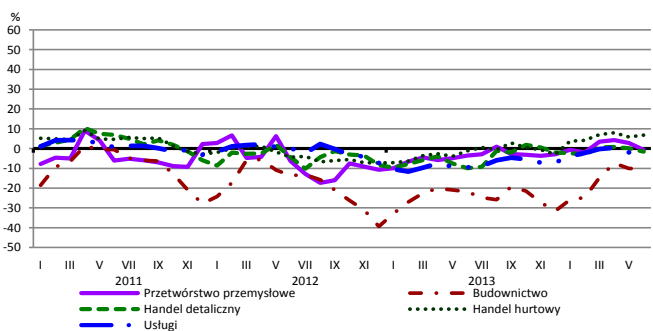
## Przewidywany portfel zamówień na rynku krajowym



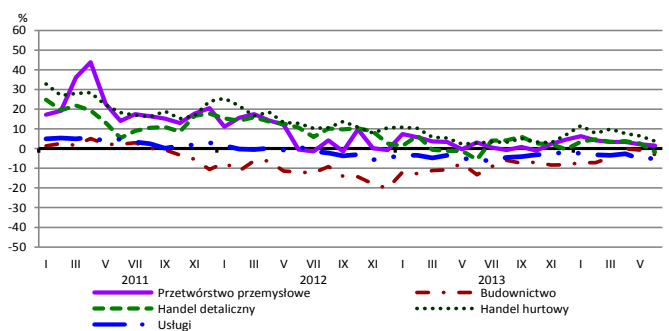
## Przewidywany popyt



## Przewidywane zatrudnienie

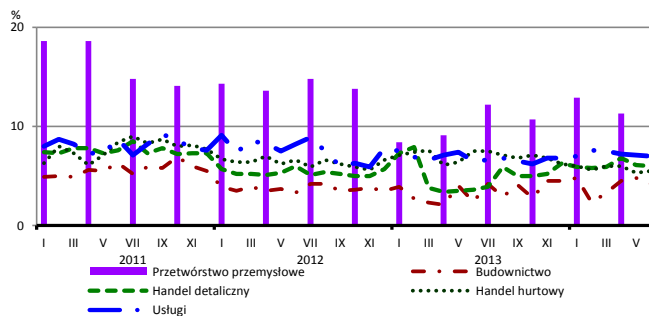


## Przewidywane ceny

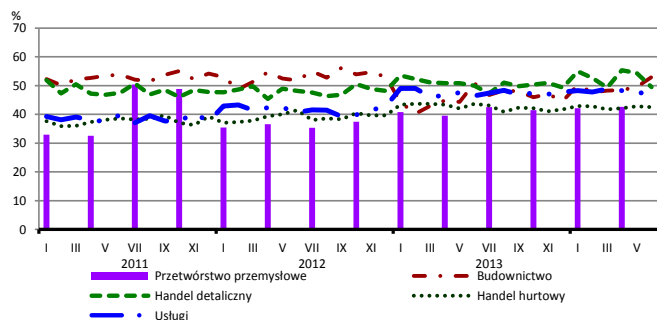


# BARIERY DZIAŁALNOŚCI GOSPODARCZEJ

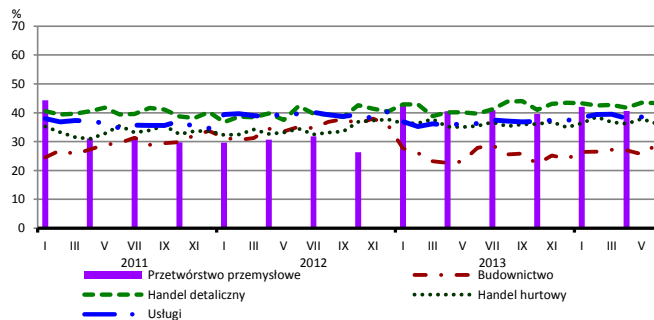
## Brak barier



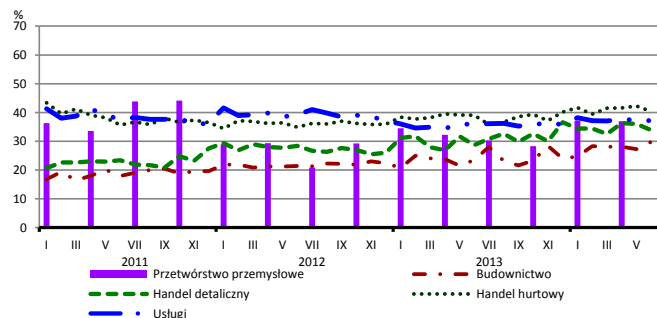
## Koszty zatrudnienia



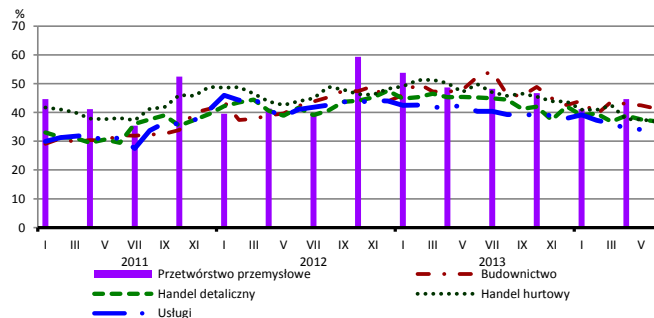
## Wysokie obciążenia na rzecz budżetu



## Niejasne i niespójne przepisy prawne



## Niepewność ogólnej sytuacji gospodarczej



Największy odsetek przedsiębiorców **nieodczuwających żadnych barier w prowadzeniu bieżącej działalności gospodarczej** w czerwcu br. jest odnotowany w jednostkach prowadzących działalność z zakresu usług (7,0%), w dalszej kolejności – handlu detalicznego (6,0%), handlu hurtowego (5,5%), budownictwa (4,2%).

Największe trudności napotymane przez przedsiębiorstwa **budowlano-montażowe** zgłaszające bariery związane są z konkurencją na rynku (61% w czerwcu br., 65% przed rokiem) oraz kosztami zatrudnienia (53% w czerwcu br., 51% w analogicznym miesiącu ub. r.). W porównaniu z czerwcem 2013 r. w największym stopniu wzrosło znaczenie barier związanych z niejasnymi i niespójnymi przepisami prawnymi (z 24% do 30%) oraz kosztami finansowej obsługi działalności (z 25% do 30%), natomiast spadło – bariery związanej z niepewnością ogólnej sytuacji gospodarczej (z 52% do 41%).

Podmioty prowadzące działalność w zakresie **handlu hurtowego** najczęściej wskazują trudności związane z konkurencją na rynku (barierę tę sygnalizuje 62% przedsiębiorstw w czerwcu br., 53% w analogicznym miesiącu ub. r. – jest to bariera, której znaczenie w skali roku wzrosło w największym stopniu). Bariera, której znaczenie najbardziej spadło w ujęciu rocznym jest niepewność ogólnej sytuacji gospodarczej (z 50% do 37%).

Przedsiębiorcy prowadzący działalność z zakresu **handlu detalicznego** najbardziej odczuwają bariery związane z konkurencją na rynku (barierę tę sygnalizuje w czerwcu br. 58% przedsiębiorstw, 53% w analogicznym miesiącu ub. r.), niedostatecznym popytem (53% w czerwcu br., 57% przed rokiem) oraz kosztami zatrudnienia (50% w czerwcu bieżącego i ubiegłego roku). Bariera, której znaczenie w skali roku spadło w największym stopniu jest niepewność ogólnej sytuacji gospodarczej (z 45% do 37%).

Największe trudności wskazywane przez firmy **usługowe** zgłaszające bariery związane są z konkurencją firm krajowych (51% w czerwcu br., 52% w analogicznym okresie ub. r.) oraz kosztami zatrudnienia (47% w czerwcu br., 46% przed rokiem). W największym stopniu w skali roku spadło znaczenie bariery związanej z niepewnością ogólnej sytuacji gospodarczej (z 40% do 31%).

Departament Przedsiębiorstw GUS, Al. Niepodległości 208, 00-925 Warszawa, tel. (22) 608 36 51

Wyniki badania koniunktury w przemyśle, budownictwie, handlu i usługach można znaleźć na stronie GUS

<http://stat.gov.pl/obszary-tematyczne/koniunktura/koniunktura/koniunktura-w-przemysle-budownictwie-handlu-i-uslugach-2000-2014.4.8.html>

Zeszyt Metodologiczny „Badanie koniunktury gospodarczej GUS”, 2014

[http://stat.gov.pl/download/gfx/portalinformacyjny/pl/defaultaktualnosci/5516/5/5/1/badanie\\_koniunktury\\_gospodarczej\\_2014\\_05\\_22.pdf](http://stat.gov.pl/download/gfx/portalinformacyjny/pl/defaultaktualnosci/5516/5/5/1/badanie_koniunktury_gospodarczej_2014_05_22.pdf)