

Warszawa, 2014-05-29

**KONIUNKTURA GOSPODARCZA**

w maju 2014 r.

opinie formułowane przez jednostki, których siedziba znajduje się  
w WOJEWÓDZTWIE MAZOWIECKIM

Przedsiębiorstwa z siedzibą w województwie mazowieckim ogólny klimat koniunktury w **przetwórstwie przemysłowym** oceniają w maju mniej korzystnie niż w kwietniu. Oceny bieżącego portfela zamówień i produkcji oraz prognozy w tym zakresie są optymistyczne, choć ostrożniejsze od formułowanych w ubiegłym miesiącu. Bieżąca sytuacja finansowa oceniana jest nieznacznie negatywnie, odpowiednie prognozy są mniej korzystne od zgłaszanych w kwietniu. Przedsiębiorcy planują wzrost zatrudnienia, choć nieco mniejszy od zapowiadanego przed miesiącem. Cen wyrobów przemysłowych mogą rosnąć nieznacznie wolniej niż przewidywano w kwietniu.

Ogólny klimat koniunktury w **budownictwie** oceniany jest w maju nieznacznie negatywnie, podobnie jak w kwietniu. Diagnozy produkcji budowlano-montażowej oraz sytuacji finansowej są mniej niekorzystne niż w ubiegłym miesiącu. Oceny portfela zamówień są nieznacznie pozytywne. Odpowiednie prognozy są optymistyczne, choć tylko w przypadku sytuacji finansowej nieco lepsze od przewidywań formułowanych w kwietniu. Redukcje zatrudnienia w najbliższych trzech miesiącach mogą być nieznacznie większe od planowanych w kwietniu. Ceny robót budowlano-montażowych mogą spadać w niewielkim stopniu.

Utrzymują się pozytywne oceny ogólnego klimatu koniunktury w **handlu hurtowym**. Diagnozy i prognozy sytuacji finansowej oraz przewidywania dotyczące sprzedaży są optymistyczne, zbliżone do zgłaszanych w kwietniu. Bieżąca sprzedaż rośnie nieco wolniej niż sygnalizowano przed miesiącem. Możliwy jest wzrost zatrudnienia, choć mniejszy od zapowiadanego w kwietniu. Ceny mogą rosnąć w tempie zbliżonym do prognozowanego miesiąc wcześniej.

Oceny ogólnego klimatu koniunktury w **handlu detalicznym** są optymistyczne, zbliżone do zgłaszanych w ubiegłym miesiącu. Oceny sprzedaży są bardziej korzystne niż w ubiegłym miesiącu. Odpowiednie prognozy, a także przewidywania dotyczące sytuacji finansowej są pozytywne, choć ostrożniejsze od formułowanych w kwietniu. Bieżąca sytuacja finansowa jest oceniana mniej niekorzystnie niż przed miesiącem. W najbliższych trzech miesiącach poziom zatrudnienia może nie zmienić się. Przedsiębiorcy przewidują, iż ceny towarów mogą rosnąć w tempie zbliżonym do oczekiwanego w kwietniu.

Podmioty z sekcji **informacja i komunikacja** oraz **działalność związana z zakwaterowaniem i usługami gastronomicznymi** formułują w maju pozytywne oceny koniunktury, lepsze niż przed miesiącem i przed rokiem. Kierujący firmami z sekcji **transport i gospodarka magazynowa** oceniają koniunkturę bardziej optymistycznie niż w maju ub. r., ale nieco gorzej niż w kwietniu br.

W **przetwórstwie przemysłowym** badaniem objęte są podmioty o liczbie pracujących 10 i więcej osób. W pozostałych badaniach (**budownictwo, handel hurtowy i detaliczny, usługi**) uczestniczą również podmioty o liczbie pracujących do 9 osób.

**Przetwórstwo przemysłowe** — sekcja C; **Budownictwo** — sekcja F; **Handel hurtowy** — dział 46; **Handel detaliczny** — działy 45 i 47

**Usługi** — sekcje: H — Transport i gospodarka magazynowa, I — Działalność związana z zakwaterowaniem i usługami gastronomicznymi, J — Informacja i komunikacja, K — Działalność finansowa i ubezpieczeniowa, L — Działalność związana z obsługą rynku nieruchomości, M — Działalność profesjonalna, naukowa i techniczna, N — Działalność w zakresie usług administrowania i działalność wspierająca, P — Edukacja, Q — Opieka zdrowotna i pomoc społeczna, R — Działalność związana z kulturą, rozrywką i rekreacją, S — Pozostała działalność usługowa

Opracowanie:

Departament Przedsiębiorstw

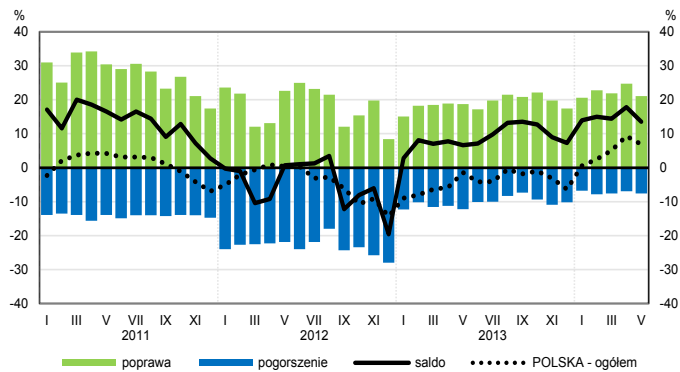
Kontakt w sprawach merytorycznych:

Hanna Sękowska tel. 22 608 36 51, Magdalena Świącka tel. 22 608 35 50, Olga Gaca tel. 22 608 36 51,

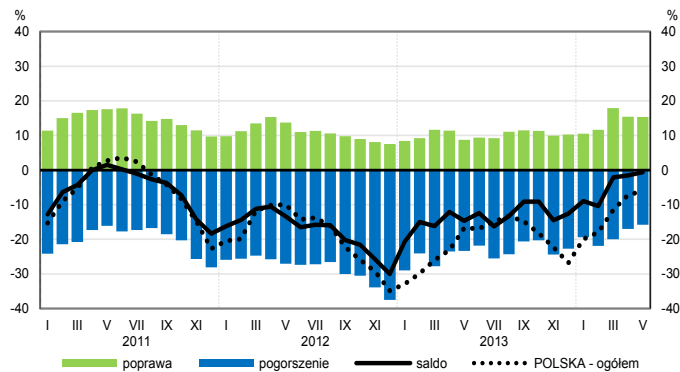
Hubert Stefaniak tel. 22 608 35 50, Łukasz Gontarz tel. 22 608 36 51.

# OGÓLNY KLIMAT KONIUNKTURY WEDŁUG SEKCJI / DZIAŁÓW PKD

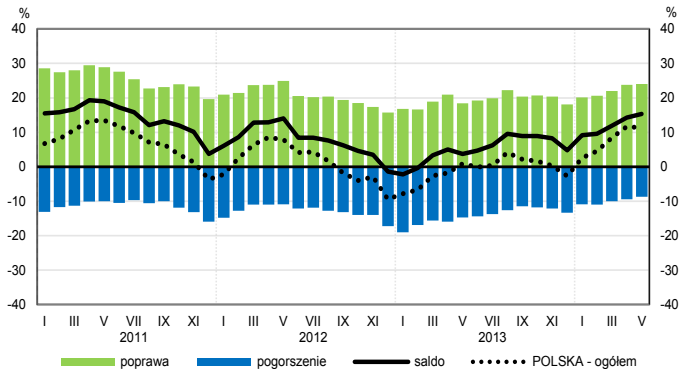
## Przetwórstwo przemysłowe (sekcja C)



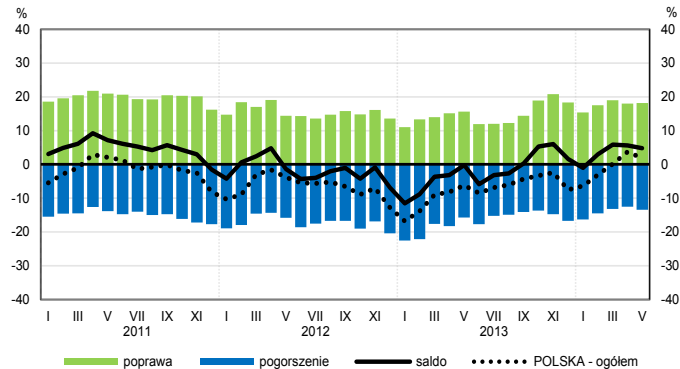
## Budownictwo (sekcja F)



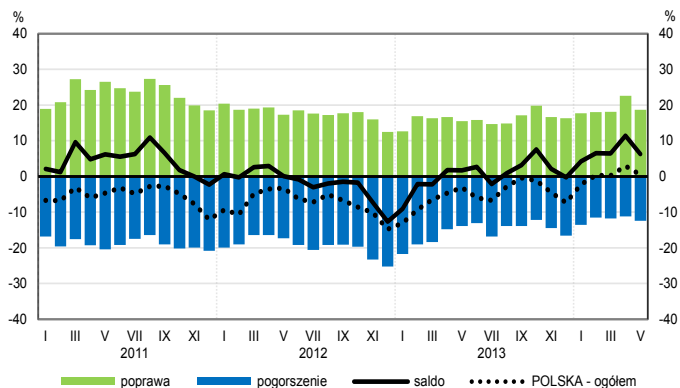
## Handel hurtowy (dział 46)



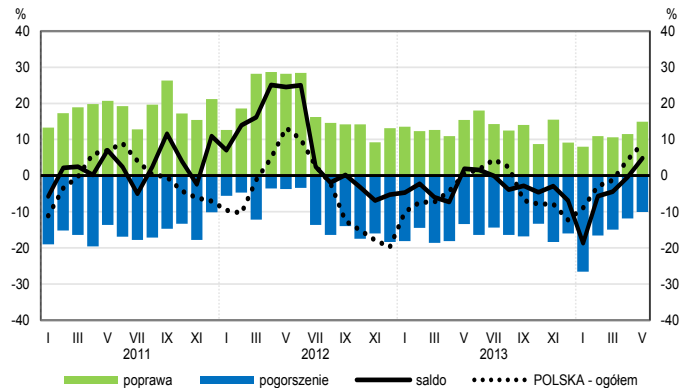
## Handel detaliczny (dział 45+47)



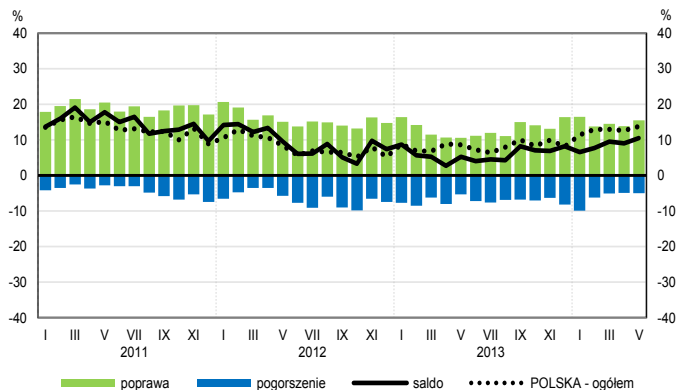
## Transport i gospodarka magazynowa (sekcja H)



## Zakwaterowanie i gastronomia (sekcja I)

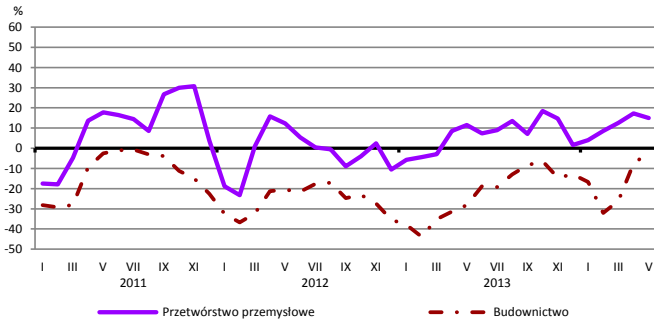


## Informacja i komunikacja (sekcja J)

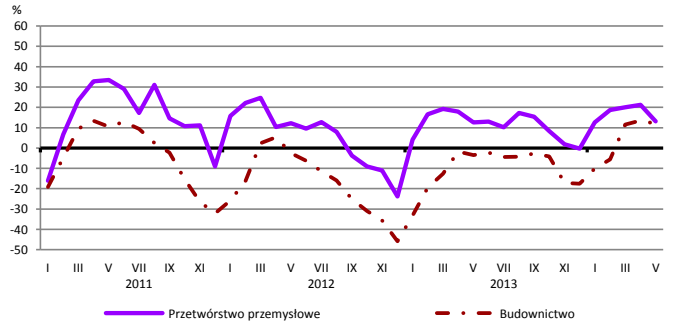


# WYBRANE WSKAŹNIKI WEDŁUG SEKCJI / DZIAŁÓW PKD

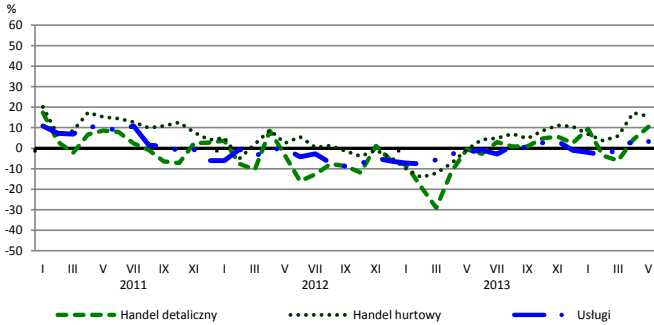
## Bieżąca produkcja



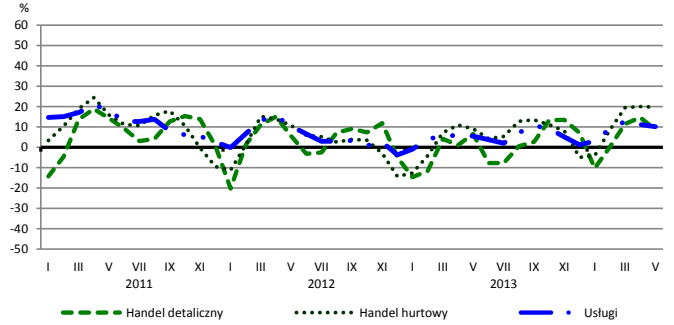
## Przewidywana produkcja



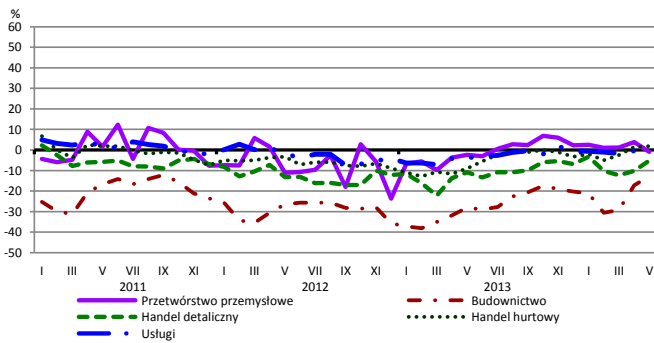
## Bieżąca sprzedaż



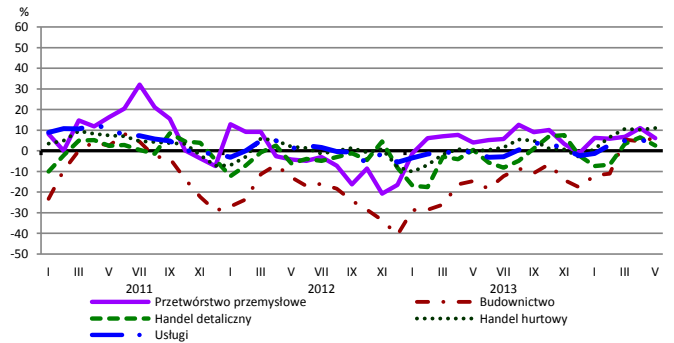
## Przewidywana sprzedaż



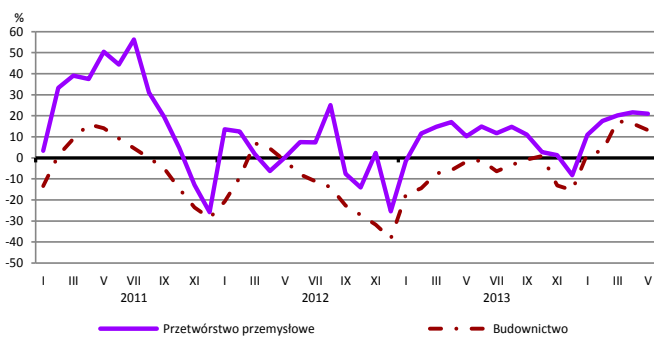
## Bieżąca sytuacja finansowa



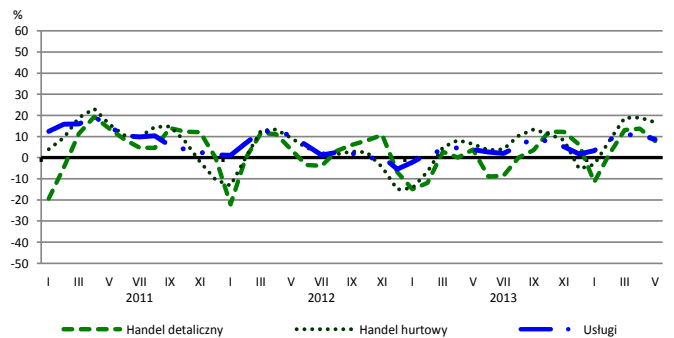
## Przewidywana sytuacja finansowa



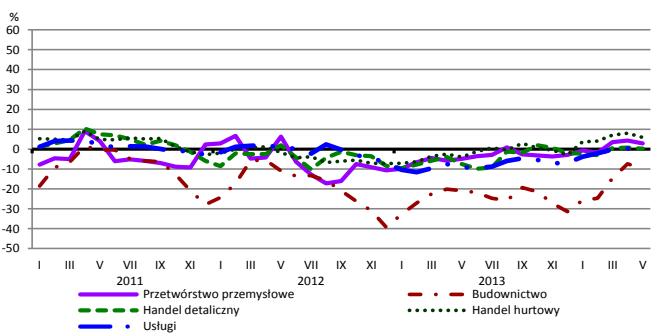
## Przewidywany portfel zamówień na rynku krajowym



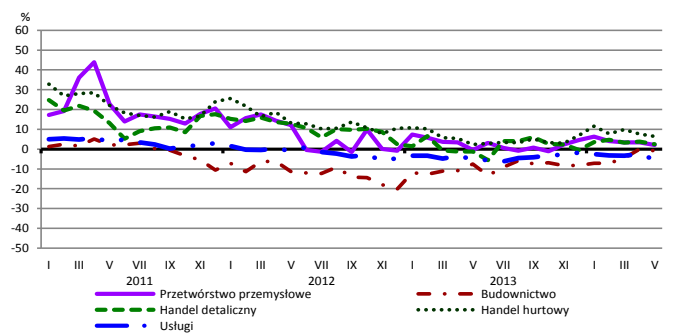
## Przewidywany popyt



## Przewidywane zatrudnienie

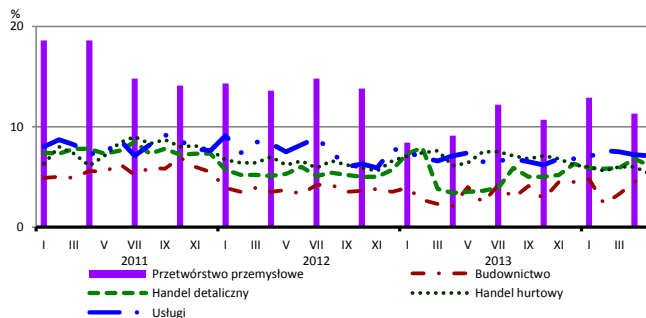


## Przewidywane ceny

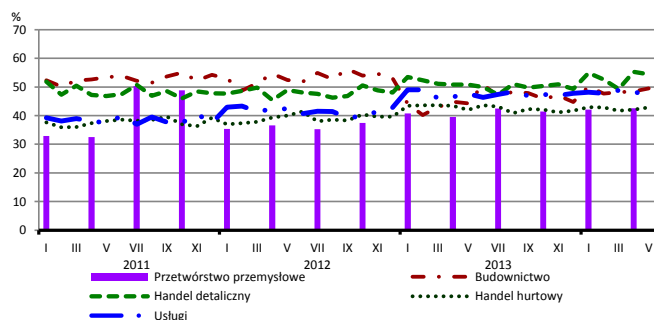


# BARIERY DZIAŁALNOŚCI GOSPODARCZEJ

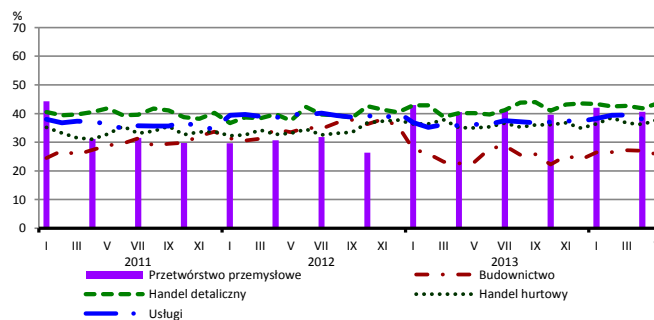
## Brak barier



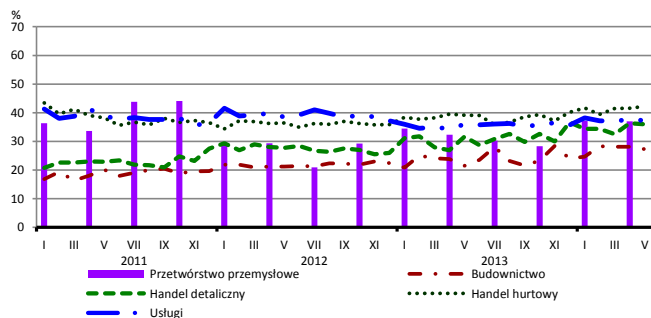
## Koszty zatrudnienia



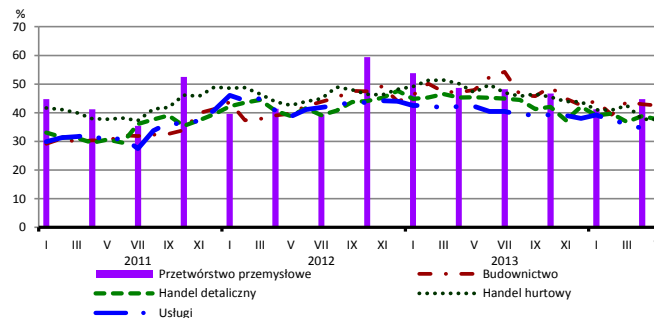
## Wysokie obciążenia na rzecz budżetu



## Niejasne i niespójne przepisy prawne



## Niepewność ogólnej sytuacji gospodarczej



Największy odsetek przedsiębiorców **nieodczuwających żadnych barier w prowadzeniu bieżącej działalności gospodarczej** w maju br. jest odnotowany w jednostkach prowadzących działalność z zakresu usług (7,1%), w dalszej kolejności – handlu detalicznego (6,1%), handlu hurtowego (5,3%), budownictwa (4,8%).

Największe trudności napotykane przez przedsiębiorstwa **budowlano-montażowe** zgłaszające bariery związane są z konkurencją na rynku (65% w maju br., 64% w analogicznym miesiącu ub. r.). W skali roku w największym stopniu wzrosło znaczenie barier związanych z kosztami zatrudnienia (z 44% do 50%), kosztami finansowej obsługi działalności (z 23% do 29%) oraz niejasnymi i niespójnymi przepisami prawnymi (z 22% do 27%), natomiast spadło – bariery związanej z niepewnością ogólnej sytuacji gospodarczej (z 48% do 43%).

Podmioty prowadzące działalność w zakresie **handlu hurtowego** najczęściej wskazują trudności związane z konkurencją na rynku (barierę tę sygnalizuje 60% przedsiębiorstw w maju br., 52% w analogicznym miesiącu ub. r. – jest to bariera, której znaczenie w skali roku wzrosło w największym stopniu). Barierami, których znaczenie najbardziej spadło w skali roku są niepewność ogólnej sytuacji gospodarczej (z 47% do 38%) i niedostateczny popyt (z 45% do 38%).

Przedsiębiorcy prowadzący działalność z zakresu **handlu detalicznego** najbardziej odczuwają bariery związane z konkurencją na rynku (barierę tę sygnalizuje w maju br. 58% przedsiębiorstw, 55% w analogicznym miesiącu ub. r.), kosztami zatrudnienia (54% w maju br., 51% przed rokiem) oraz niedostatecznym popytem (52% w maju br., 56% w analogicznym miesiącu ub. r.). Barierą, której znaczenie w skali roku spadło w największym stopniu jest niepewność ogólnej sytuacji gospodarczej (z 45% do 38%).

Największe trudności wskazywane przez firmy **usługowe** zgłaszające bariery związane są z konkurencją firm krajowych (52% w maju bieżącego i ubiegłego roku) oraz kosztami zatrudnienia (48% w maju bieżącego i zeszłego roku). W największym stopniu w skali roku spadło znaczenie bariery związanej z niepewnością ogólnej sytuacji gospodarczej (z 42% do 34%).

Departament Przedsiębiorstw GUS, Al. Niepodległości 208, 00-925 Warszawa, tel. (22) 608 36 51

Wyniki badania koniunktury w przemyśle, budownictwie, handlu i usługach można znaleźć na stronie GUS

<http://stat.gov.pl/obszary-tematyczne/koniunktura/koniunktura/koniunktura-w-przemysle-budownictwie-handlu-i-uslugach-2000-2014.4.8.html>

Zeszyt Metodologiczny „Badanie koniunktury gospodarczej GUS”, 2014

[http://stat.gov.pl/download/gfx/portalinformacyjny/pl/defaultaktualnosci/5516/5/5/1/badanie\\_koniunktury\\_gospodarczej\\_2014\\_05\\_22.pdf](http://stat.gov.pl/download/gfx/portalinformacyjny/pl/defaultaktualnosci/5516/5/5/1/badanie_koniunktury_gospodarczej_2014_05_22.pdf)