

Informacje bieżące

Wyniki wstępne

Warszawa, 2014-03-28

**KONIUNKTURA GOSPODARCZA**

w marcu 2014 r.

opinie formułowane przez jednostki, których siedziba znajduje się  
w WOJEWÓDZTWIE MAZOWIECKIM

Przedsiębiorstwa z siedzibą w województwie mazowieckim ogólny klimat koniunktury w **przetwórstwie przemysłowym** oceniają w marcu optymistycznie, podobnie jak przed miesiącem. Oceny bieżącego portfela zamówień i produkcji są korzystne, lepsze niż w lutym. Utrzymują się nieznacznie pozytywne oceny bieżącej sytuacji finansowej. Przewidywania dotyczące portfela zamówień, produkcji i sytuacji finansowej są optymistyczne, zbliżone do formułowanych w lutym. Przedsiębiorcy planują niewielki wzrost zatrudnienia. Oczekiwany jest wzrost cen wyrobów przemysłowych.

Ogólny klimat koniunktury w **budownictwie** oceniany jest w marcu mniej negatywnie niż w lutym. Diagnozy portfela zamówień, produkcji budowlano-montażowej oraz sytuacji finansowej są nieco mniej niekorzystne od ocen zgłaszanych w ubiegłym miesiącu. Odpowiednie prognozy są optymistyczne, lepsze od przewidywań formułowanych w lutym. Przedsiębiorcy zapowiadają mniej znaczący niż planowano w ubiegłym miesiącu spadek zatrudnienia. Ceny robót budowlano-montażowych mogą zmniejszać się nieco wolniej niż oczekiwano przed miesiącem.

Ogólny klimat koniunktury w **handlu hurtowym** oceniany jest bardziej optymistycznie niż w lutym. Diagnozy i prognozy sprzedaży oraz przewidywania dotyczące sytuacji finansowej są bardziej optymistyczne od zgłaszanych przed miesiącem. Oceny bieżącej sytuacji finansowej są mniej pesymistyczne niż w lutym. Możliwy jest wzrost zatrudnienia, większy od oczekiwanego przed miesiącem. W najbliższych trzech miesiącach ceny mogą nadal rosnąć.

Oceny ogólnego klimatu koniunktury w **handlu detalicznym** są bardziej optymistyczne niż przed miesiącem. Prognozy sprzedaży oraz sytuacji finansowej są korzystne, lepsze niż w lutym. Pogarszają się negatywne diagnozy w tym zakresie. W najbliższych trzech miesiącach zatrudnienie może się nieznacznie zwiększać. Przedsiębiorcy przewidują, iż ceny towarów mogą rosnąć w tempie zbliżonym do oczekiwanego w lutym.

Oceny koniunktury formułowane w marcu przez podmioty z sekcji **informacja i komunikacja** są bardziej korzystne od zgłaszanych przed miesiącem i przed rokiem. Jednostki z sekcji **transport i gospodarka magazynowa** oceniają koniunkturę pozytywnie, podobnie jak w lutym br. i lepiej wobec negatywnych opinii sygnalizowanych w marcu ub. r. Kierujący firmami z sekcji **działalność związana z zakwaterowaniem i usługami gastronomicznymi** zgłaszają nieco mniej pesymistyczne oceny koniunktury niż przed miesiącem i przed rokiem.

W **przetwórstwie przemysłowym** badaniem objęte są podmioty o liczbie pracujących 10 i więcej osób. W pozostałych badaniach (**budownictwo, handel hurtowy i detaliczny, usługi**) uczestniczą również podmioty o liczbie pracujących do 9 osób.

**Przetwórstwo przemysłowe** — sekcja C; **Budownictwo** — sekcja F; **Handel hurtowy** — dział 46; **Handel detaliczny** — działy 45 i 47

**Usługi** — sekcje: H – Transport i gospodarka magazynowa, I – Działalność związana z zakwaterowaniem i usługami gastronomicznymi, J – Informacja i komunikacja, K – Działalność finansowa i ubezpieczeniowa, L – Działalność związana z obsługą rynku nieruchomości, M – Działalność profesjonalna, naukowa i techniczna, N – Działalność w zakresie usług administrowania i działalność wspierająca, P – Edukacja, Q – Opieka zdrowotna i pomoc społeczna, R – Działalność związana z kulturą, rozrywką i rekreacją, S – Pozostała działalność usługowa

Opracowanie:

Departament Przedsiębiorstw

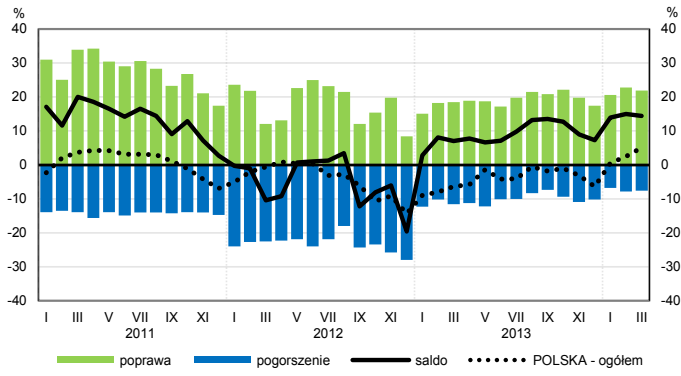
Kontakt w sprawach merytorycznych:

Hanna Sękowska tel. 22 608 36 51, Magdalena Świącka tel. 22 608 35 50, Olga Gaca tel. 22 608 36 51,

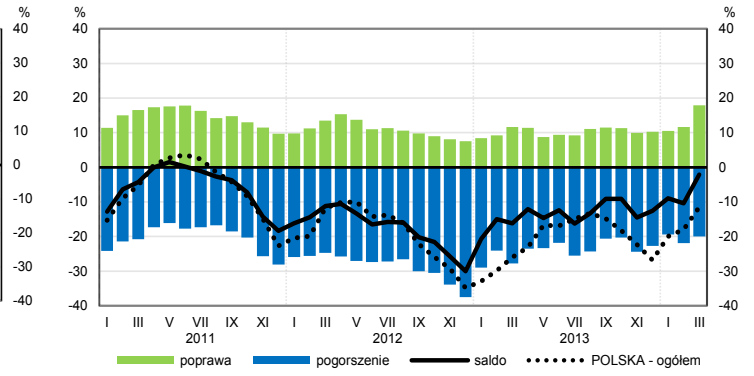
Hubert Stefaniak tel. 22 608 35 50, Łukasz Gontarz tel. 22 608 36 51.

# OGÓLNY KLIMAT KONIUNKTURY WEDŁUG SEKCJI / DZIAŁÓW PKD

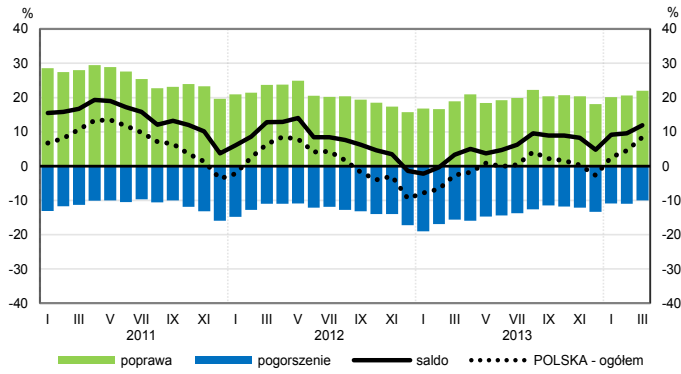
## Przetwórstwo przemysłowe (sekcja C)



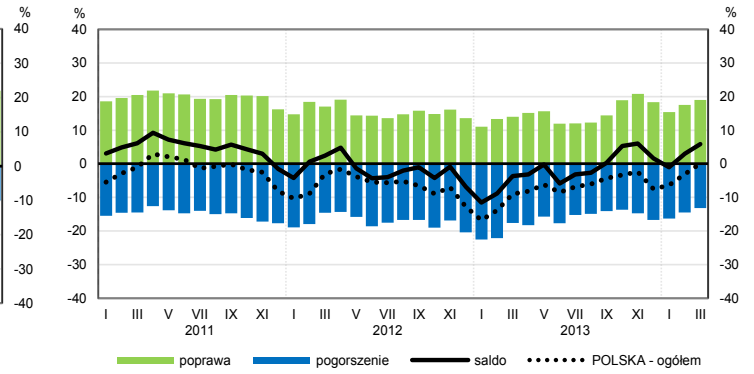
## Budownictwo (sekcja F)



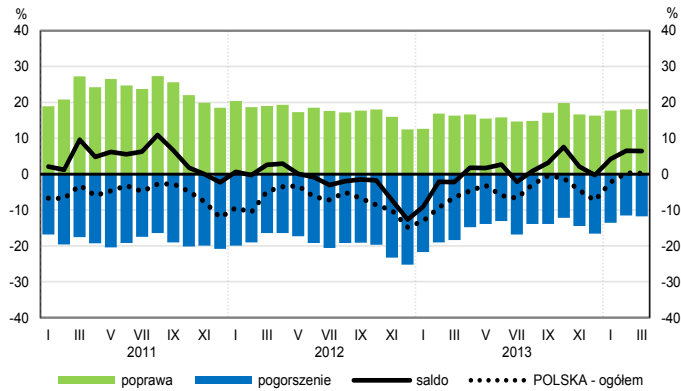
## Handel hurtowy (dział 46)



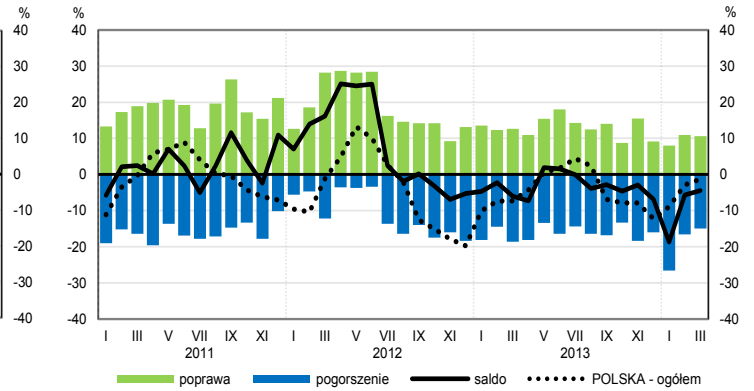
## Handel detaliczny (dział 45+47)



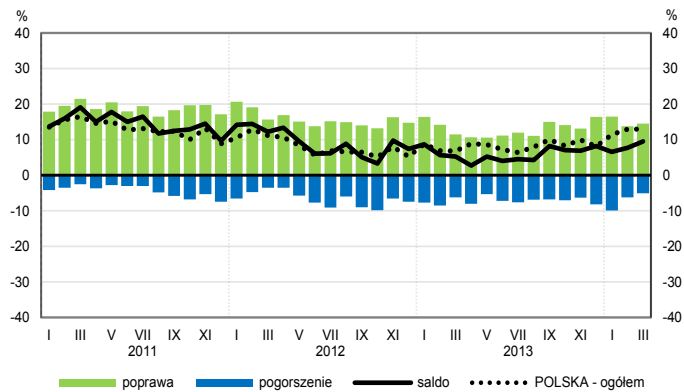
## Transport i gospodarka magazynowa (sekcja H)



## Zakwaterowanie i gastronomia (sekcja I)

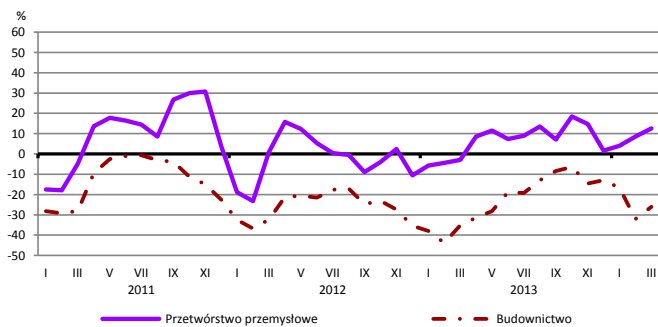


## Informacja i komunikacja (sekcja J)

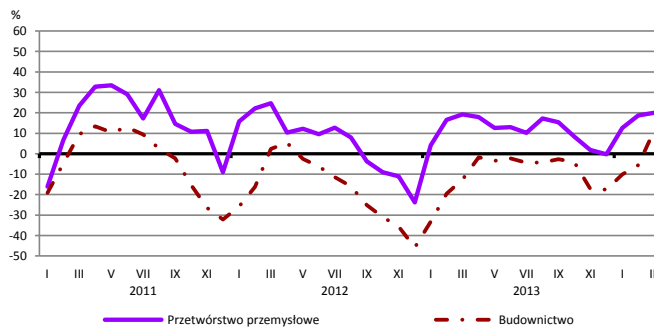


# WYBRANE WSKAŹNIKI WEDŁUG SEKCJI / DZIAŁÓW PKD

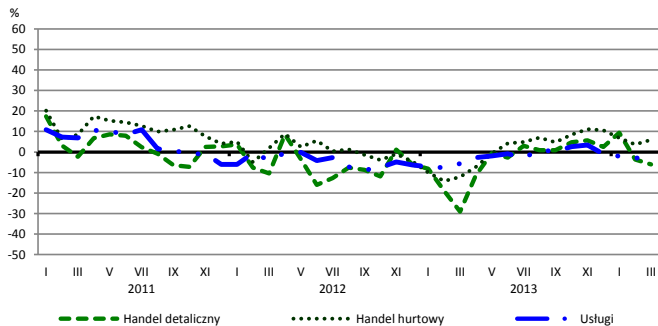
## Bieżąca produkcja



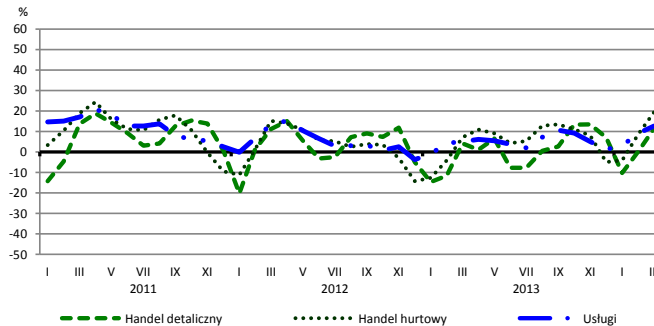
## Przewidywana produkcja



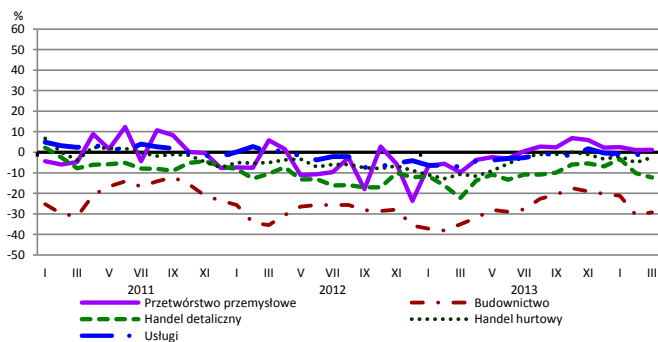
## Bieżąca sprzedaż



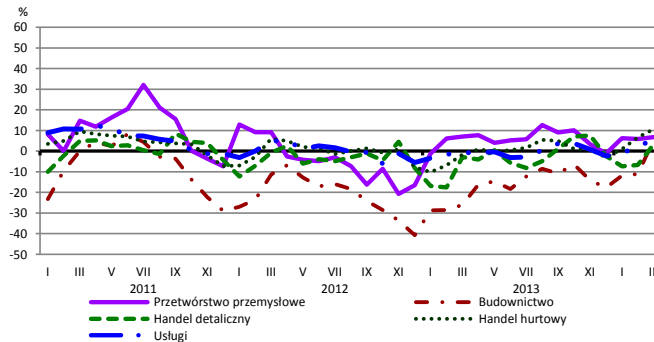
## Przewidywana sprzedaż



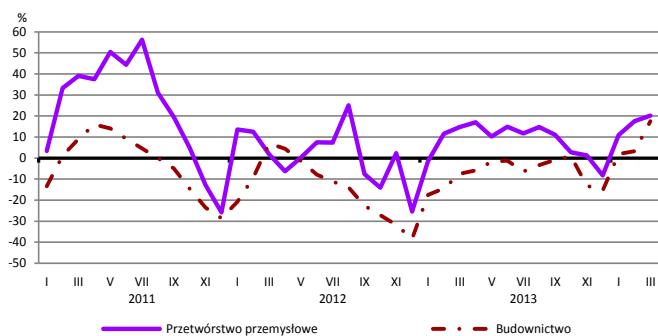
## Bieżąca sytuacja finansowa



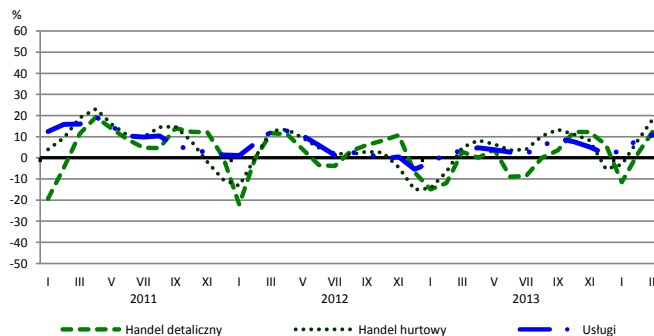
## Przewidywana sytuacja finansowa



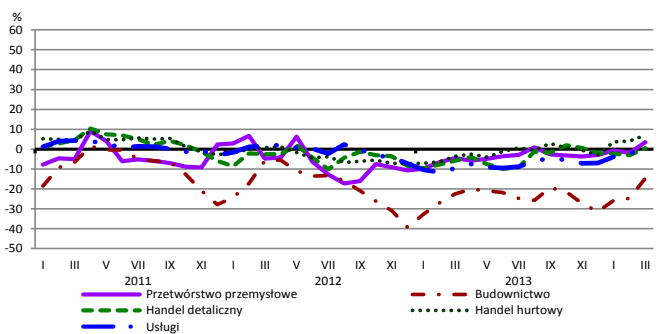
## Przewidywany portfel zamówień na rynku krajowym



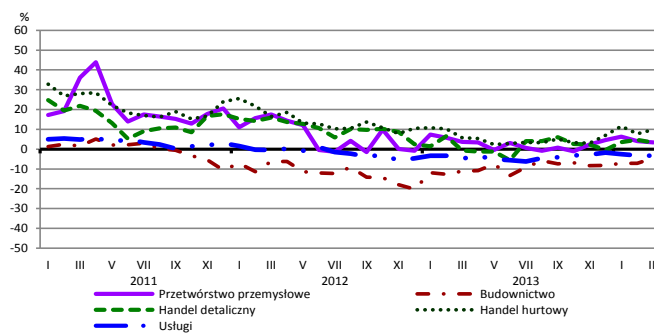
## Przewidywany popyt



## Przewidywane zatrudnienie

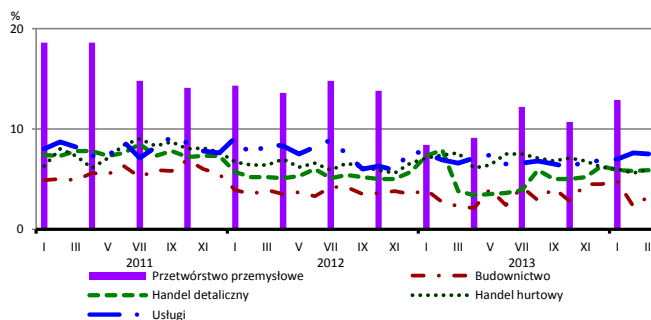


## Przewidywane ceny

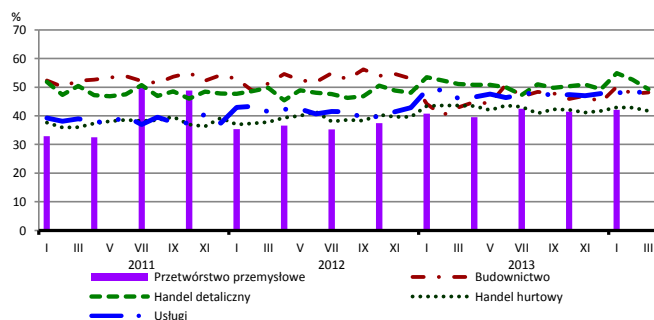


# BARIERY DZIAŁALNOŚCI GOSPODARCZEJ

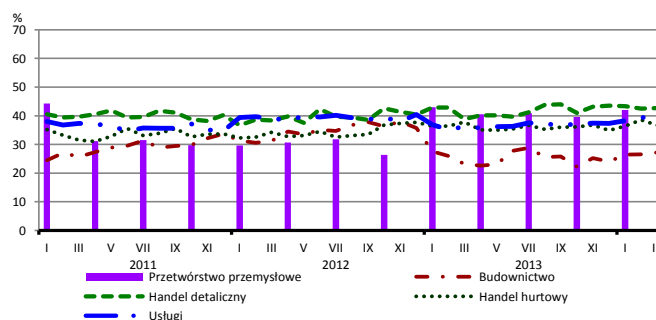
## Brak barier



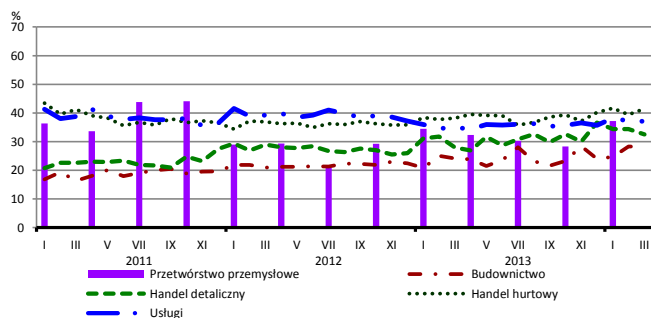
## Koszty zatrudnienia



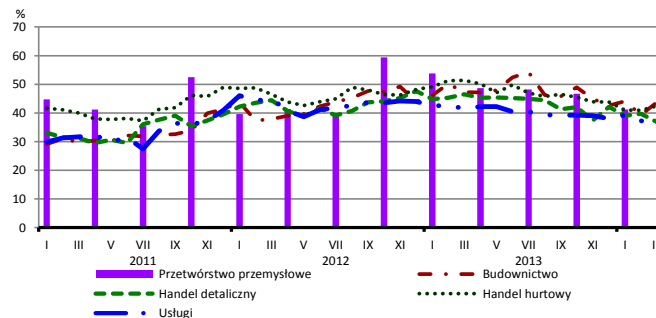
## Wysokie obciążenia na rzecz budżetu



## Niejasne i niespójne przepisy prawne



## Niepewność ogólnej sytuacji gospodarczej



Największy odsetek przedsiębiorców **nieodczuwających żadnych barier w prowadzeniu bieżącej działalności gospodarczej** w marcu br. jest odnotowany w jednostkach prowadzących działalność z zakresu usług (7,5%), w dalszej kolejności – handlu hurtowego (6,0%), handlu detalicznego (5,9%), budownictwa (3,3%).

Największe trudności napotymane przez przedsiębiorstwa **budowlano-montażowe** zgłaszające bariery związane są z konkurencją na rynku (59% w marcu br., 60% przed rokiem) oraz niedostatecznym popytem (50% w marcu br., 52% w analogicznym miesiącu ub. r.). W skali roku w największym stopniu wzrosło znaczenie bariery związanej z kosztami zatrudnienia (z 43% do 48%), natomiast spadło – bariery związanej z kosztami finansowej obsługi działalności (z 29% do 25%).

Podmioty prowadzące działalność w zakresie **handlu hurtowego** najczęściej wskazują trudności związane z konkurencją na rynku (barierę tę sygnalizuje 61% przedsiębiorstw w marcu br., 53% w analogicznym miesiącu ub. r. – jest to bariera, której znaczenie w skali roku wzrosło w największym stopniu). Bariery, której znaczenie najbardziej spadło w skali roku jest niepewność ogólnej sytuacji gospodarczej (z 51% do 43%).

Przedsiębiorcy prowadzący działalność z zakresu **handlu detalicznego** najbardziej odczuwają bariery związane z niedostatecznym popytem (barierę tę sygnalizuje w marcu br. 54% przedsiębiorstw, 55% w analogicznym miesiącu ub. r.) oraz konkurencją na rynku (52% w marcu br., 55% przed rokiem). Bariery, której znaczenie w skali roku spadło w największym stopniu jest niepewność ogólnej sytuacji gospodarczej (z 47% do 37%).

Największe trudności wskazywane przez firmy **usługowe** zgłaszające bariery związane są z konkurencją firm krajowych (50% w marcu, 51% przed rokiem). W największym stopniu w skali roku spadło znaczenie bariery związanej z niepewnością ogólnej sytuacji gospodarczej (z 42% do 36%).