



KONIUNKTURA GOSPODARCZA

we wrześniu 2016 r.

opinie formułowane przez jednostki, których siedziba znajduje się
w WOJEWÓDZTWIE MAZOWIECKIM

Przedsiębiorstwa z siedzibą w województwie mazowieckim ogólny klimat koniunktury w **przetwórstwie przemysłowym** oceniają we wrześniu nieco bardziej optymistycznie niż przed miesiącem. Bieżący portfel zamówień i produkcja rosną szybciej niż w sierpniu. Sytuacja finansowa oceniana jest mniej korzystnie niż w ubiegłym miesiącu. Odpowiednie prognozy są optymistyczne: portfela zamówień i produkcji – zbliżone, a sytuacji finansowej – lepsze niż w sierpniu. Planowany jest wzrost zatrudnienia, ale mniejszy od zapowiadanego przed miesiącem. Przedsiębiorcy przewidują, że ceny wyrobów przemysłowych mogą rosnać nieco wolniej niż oczekiwano w sierpniu.

Ogólny klimat koniunktury w **budownictwie** oceniany jest we wrześniu nieznacznie negatywnie, podobnie jak w sierpniu. Diagnozy i prognozy portfela zamówień, produkcji budowlano-montażowej oraz sytuacji finansowej są niekorzystne, gorsze od formułowanych w ubiegłym miesiącu. Skala ograniczenia zatrudnienia może być większa od planowanej w sierpniu. Przedsiębiorcy przewidują, że ceny robót budowlano-montażowych będą spadać w stopniu zbliżonym do oczekiwanego w ubiegłym miesiącu.

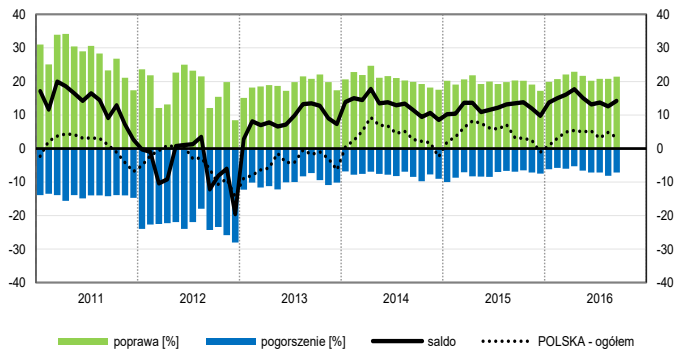
Ogólny klimat koniunktury w **handlu hurtowym** we wrześniu oceniany jest pozytywnie, podobnie jak w sierpniu. Oceny sprzedaży są korzystne, zbliżone do zgłaszanych przed miesiącem, przewidywania w tym zakresie są bardziej optymistyczne od formułowanych w sierpniu. Utrzymują się nieznacznie negatywne diagnozy i pozytywne prognozy sytuacji finansowej. Możliwy jest wzrost zatrudnienia, zbliżony do planowanego miesiąc wcześniej. Przedsiębiorcy przewidują, że ceny będą rosnać w tempie oczekiwanym w sierpniu.

Ogólny klimat koniunktury w **handlu detalicznym** oceniany jest we wrześniu nieco mniej pozytywnie niż przed miesiącem. Bieżąca sprzedaż rośnie wolniej niż w sierpniu. Utrzymują się optymistyczne przewidywania w tym zakresie. Diagnozy wskazują, że sytuacja finansowa nie zmienia się. Odpowiednie prognozy są korzystne, ale ostrożniejsze od formułowanych miesiąc wcześniej. Możliwy jest wzrost zatrudnienia, zbliżony do planowanego w sierpniu. Przedsiębiorcy przewidują, że ceny będą rosnać nieznacznie, w tempie zapowiadanim w ubiegłym miesiącu.

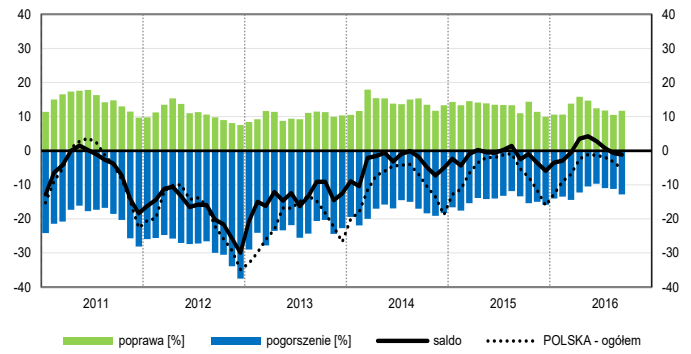
Podmioty z sekcji **transport i gospodarka magazynowa** oceniają we wrześniu koniunkturę optymistycznie, podobnie jak przed miesiącem i lepiej niż przed rokiem. Oceny koniunktury formułowane przez dyrektorów firm z sekcji **informacja i komunikacja** są mniej korzystne od zgłaszanych w sierpniu br. i we wrześniu ub. r. Jednostki z sekcji **działalność związana z zakwaterowaniem i usługami gastronomicznymi** oceniają koniunkturę lepiej niż przed miesiącem, ale gorzej niż przed rokiem.

OGÓLNY KLIMAT KONIUNKTURY WEDŁUG SEKCJI / DZIAŁÓW PKD

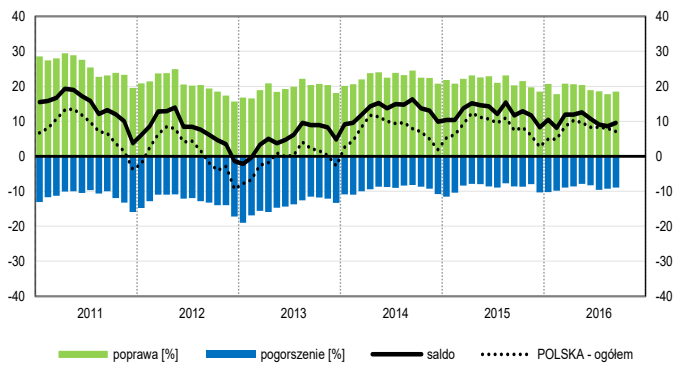
Przetwórstwo przemysłowe (sekcja C)



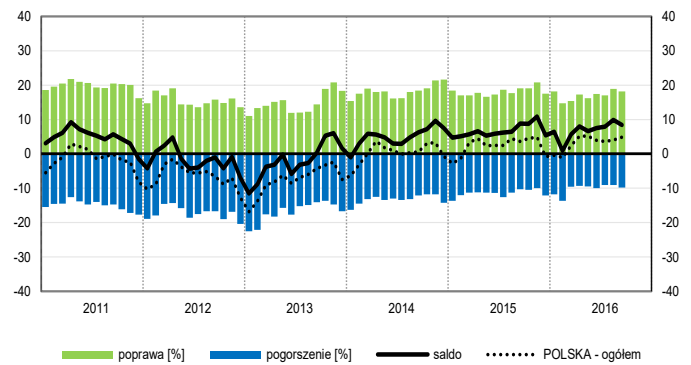
Budownictwo (sekcja F)



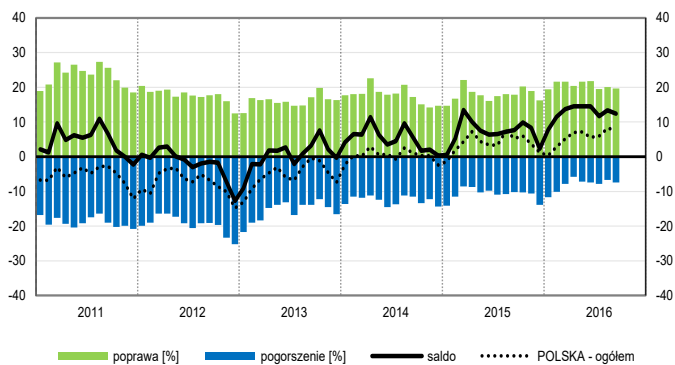
Handel hurtowy (dział 46)



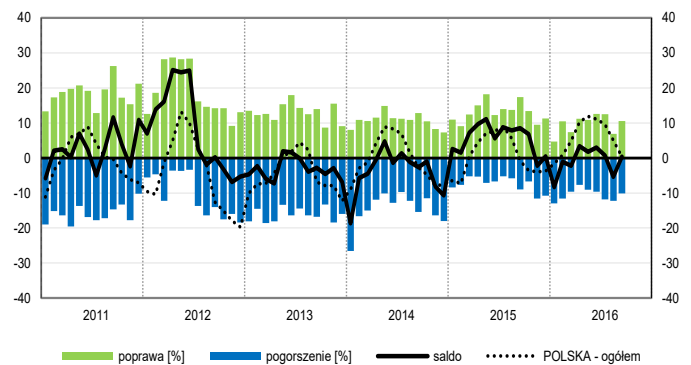
Handel detaliczny (działy 45+47)



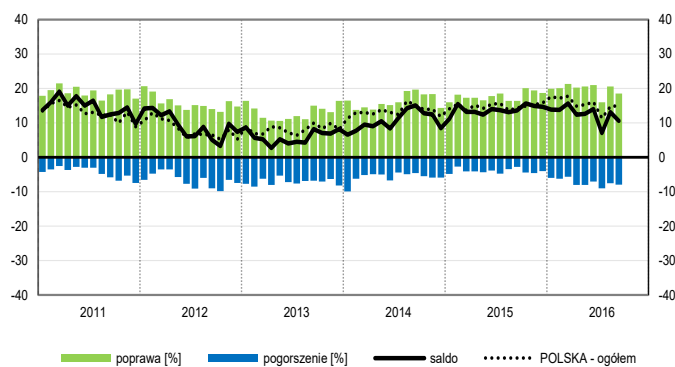
Transport i gospodarka magazynowa (sekcja H)



Zakwaterowanie i gastronomia (sekcja I)

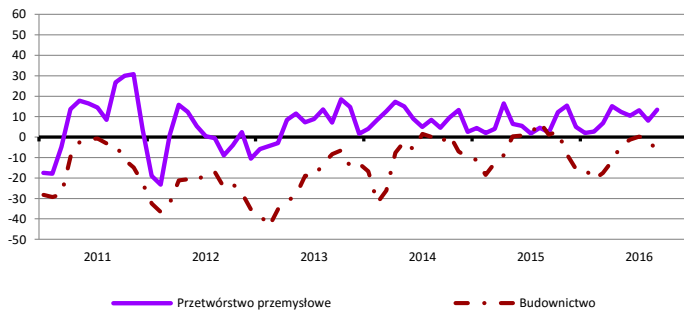


Informacja i komunikacja (sekcja J)

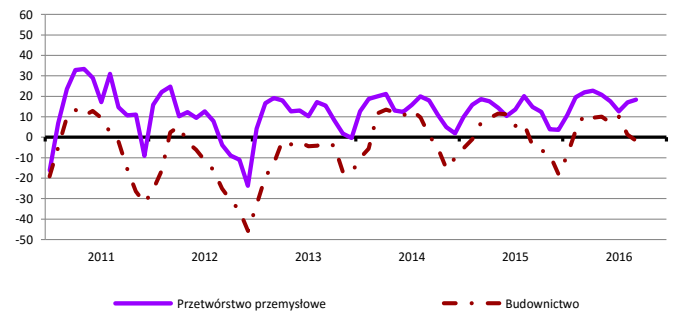


WYBRANE WSKAŹNIKI WEDŁUG SEKCJI / DZIAŁÓW PKD

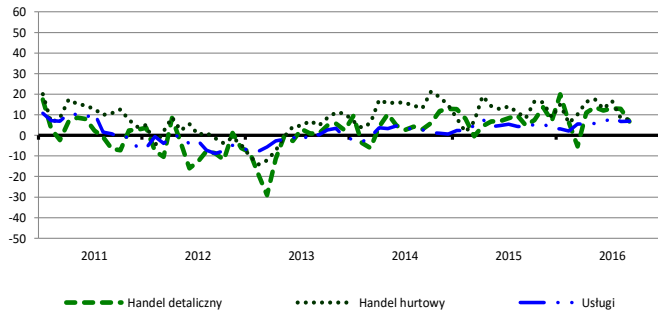
Bieżąca produkcja



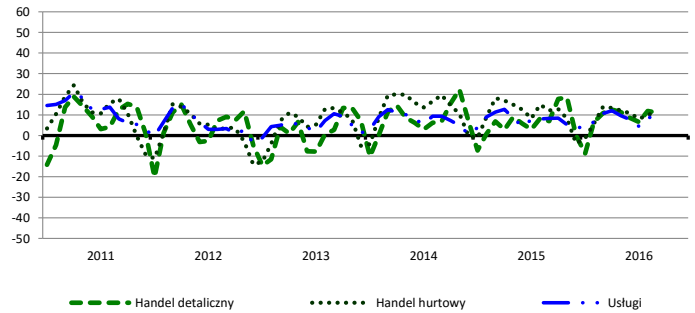
Przewidywana produkcja



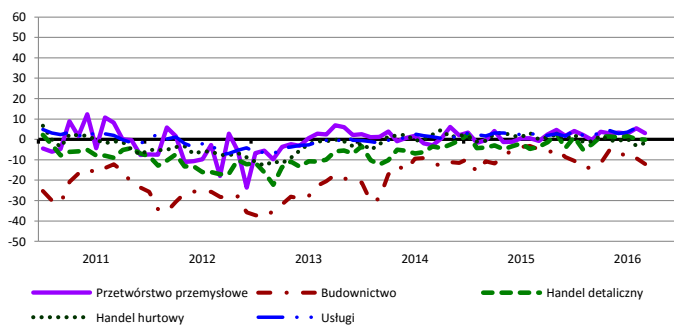
Bieżąca sprzedaż



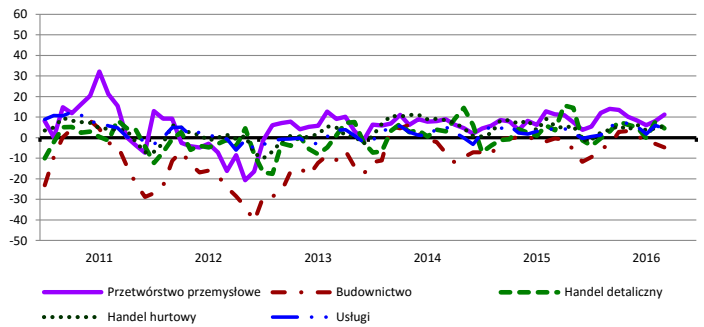
Przewidywana sprzedaż



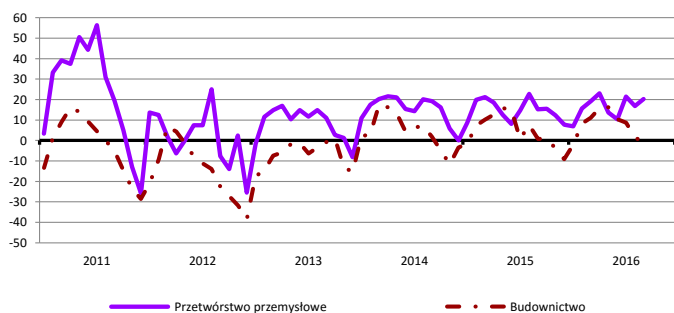
Bieżąca sytuacja finansowa



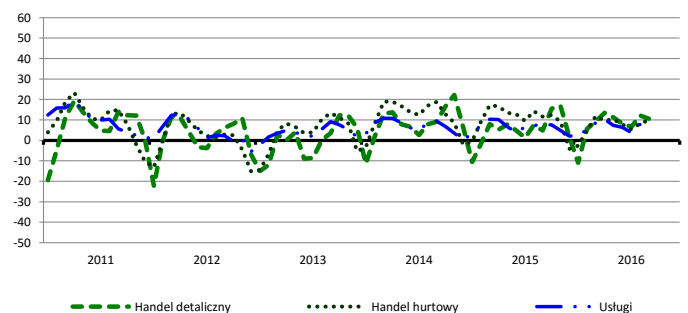
Przewidywana sytuacja finansowa



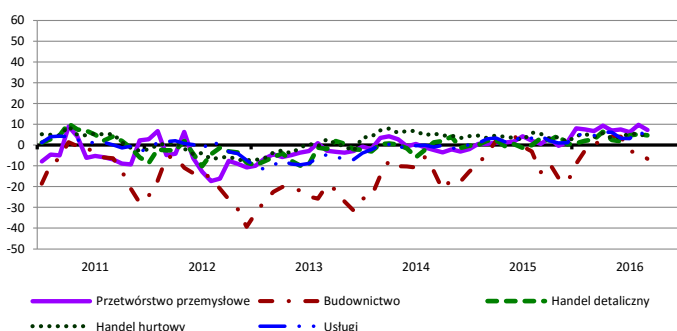
Przewidywany portfel zamówień na rynku krajowym



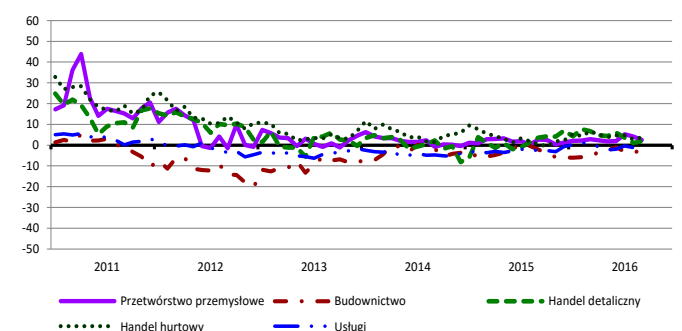
Przewidywany popyt



Przewidywane zatrudnienie

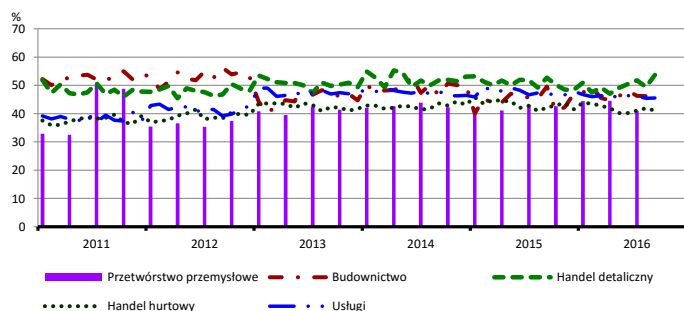


Przewidywane ceny

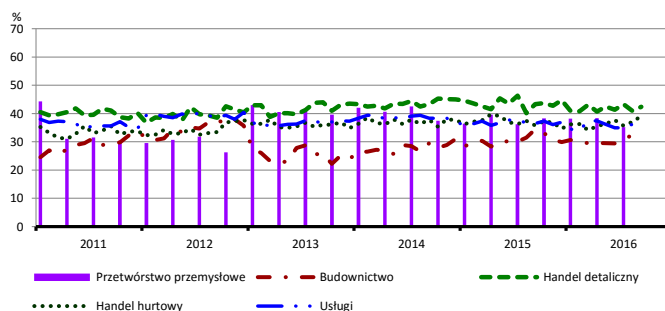


BARIERY DZIAŁALNOŚCI GOSPODARCZEJ

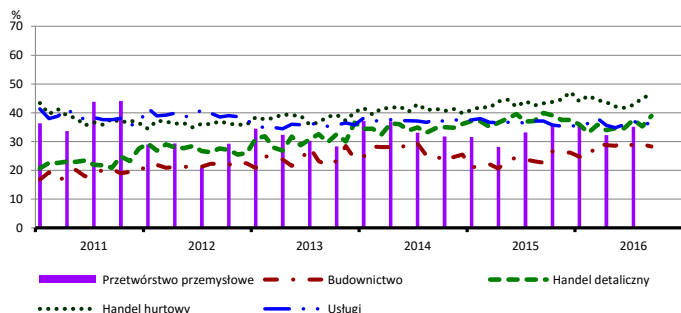
Koszty zatrudnienia



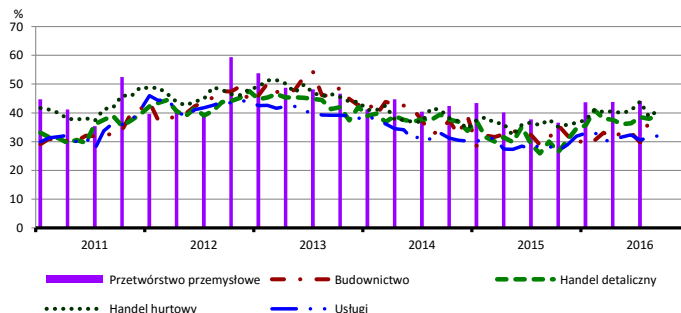
Wysokie obciążenia na rzecz budżetu



Niejasne i niespójne przepisy prawne



Niepewność ogólnej sytuacji gospodarczej



Największy odsetek przedsiębiorców **nieodczuwających żadnych barier w prowadzeniu bieżącej działalności gospodarczej** we wrześniu br. jest odnotowany w jednostkach prowadzących działalność z zakresu handlu detalicznego (10,0%), w dalszej kolejności – handlu hurtowego (9,3%), usług (8,3%), budownictwa (3,5%).

Największe trudności napotymane przez przedsiębiorstwa **budowlane** zgłaszające bariery związane są z konkurencją na rynku (62,0% we wrześniu br., 62,8% przed rokiem). W porównaniu z wrześniem 2015 r. w największym stopniu wzrosło znaczenie barier związanych z niepewnością ogólnej sytuacji gospodarczej (z 31,2% do 36,8%) oraz niejasnymi i niespójnymi przepisami prawnymi (z 22,7% do 28,3%), natomiast spadło – barier związanych z kosztami finansowej obsługi działalności (z 34,9% do 26,3%) i niedostatecznym popytem (z 39,3% do 31,0%).

Podmioty prowadzące działalność w zakresie **handlu hurtowego** najczęściej wskazują trudności związane z konkurencją na rynku (59,2% we wrześniu br., 59,4% przed rokiem).

Przedsiębiorcy prowadzący działalność z zakresu **handlu detalicznego** najbardziej odczuwają trudności związane z konkurencją na rynku (60,3% we wrześniu br., 67,0% w analogicznym miesiącu ub. r.). Bariery, których znacznie najbardziej wzrosło w skali roku są niepewność ogólnej sytuacji gospodarczej (z 30,0% do 39,0%) i niedobór pracowników (z 6,8% do 13,3%), a spadło – barier związanych z konkurencją na rynku oraz niedostatecznym popytem (z 45,9% do 40,5%).

Największe trudności wskazywane przez firmy **usługowe** zgłaszające bariery związane są z konkurencją firm krajowych (49,7% we wrześniu br., 51,7% przed rokiem) oraz kosztami zatrudnienia (45,5% we wrześniu br., 46,8% przed rokiem). W porównaniu z wrześniem 2015 r. w największym stopniu wzrosło znaczenie bariery związanej z niepewnością ogólnej sytuacji gospodarczej (z 28,4% do 32,0%).

W **przetwórstwie przemysłowym** badaniem objęte są podmioty o liczbie pracujących 10 i więcej osób. W pozostałych badaniach (**budownictwo, handel hurtowy i detaliczny, usługi**) uczestniczą również podmioty o liczbie pracujących do 9 osób.

Przetwórstwo przemysłowe — sekcja C; **Budownictwo** — sekcja F; **Handel hurtowy** — dział 46; **Handel detaliczny** — działy 45 i 47

Usługi — sekcje: H – Transport i gospodarka magazynowa, I – Działalność związana z zakwaterowaniem i usługami gastronomicznymi, J – Informacja i komunikacja, K – Działalność finansowa i ubezpieczeniowa, L – Działalność związana z obsługą rynku nieruchomości, M – Działalność profesjonalna, naukowa i techniczna, N – Działalność w zakresie usług administrowania i działalność wspierająca, P – Edukacja, Q – Opieka zdrowotna i pomoc społeczna, R – Działalność związana z kulturą, rozrywką i rekreacją, S – Pozostała działalność usługowa

Opracowanie merytoryczne:
Departament Przedsiębiorstw
 Hanna Sękowska Tel. 22 608 36 51,
 Magdalena Święcka Tel. 22 608 35 50,
 Olga Gaca Tel. 22 608 36 51,
 Hubert Stefanik Tel. 22 608 35 50,
 Łukasz Gontarz Tel. 22 608 35 50.

Rozpowszechnianie:
Rzecznik Prasowy Prezesa GUS
 Artur Satora
 Tel: 22 608 3475, 22 608 3009
 e-mail: rzecznik@stat.gov.pl

Wyniki badania koniunktury w przemyśle, budownictwie, handlu i usługach można znaleźć na stronie GUS

<http://stat.gov.pl/obszary-tematyczne/koniunktura/koniunktura/publikacja.4.html>

Zeszyt Metodologiczny „Badanie koniunktury gospodarczej GUS”, 2016

<http://stat.gov.pl/obszary-tematyczne/koniunktura/koniunktura/publikacja.5.html>