



KONIUNKTURA GOSPODARCZA

w maju 2016 r.

opinie formułowane przez jednostki, których siedziba znajduje się
w WOJEWÓDZTWIE MAZOWIECKIM

Przedsiębiorstwa z siedzibą w województwie mazowieckim ogólny klimat koniunktury w **przetwórstwie przemysłowym** oceniają w maju nieco mniej optymistycznie niż w kwietniu. Bieżący portfel zamówień i produkcja rosną wolniej niż przed miesiącem. Sytuacja finansowa oceniana jest nieznacznie korzystnie, podobnie jak w kwietniu. Odpowiednie prognozy są optymistyczne, ale ostrożniejsze od formułowanych przed miesiącem. Planowany jest wzrost zatrudnienia, choć nieco mniejszy od zapowiadanego w kwietniu. Przedsiębiorcy przewidują, że ceny wyrobów przemysłowych mogą nieznacznie rosnąć, podobnie jak oczekiwano przed miesiącem.

Ogólny klimat koniunktury w **budownictwie** oceniany jest w maju pozytywnie, podobnie jak w kwietniu. Bieżący portfel zamówień oceniany jest nieznacznie korzystnie, po negatywnych ocenach zgłaszanych w ubiegłym miesiącu. Diagnozy produkcji budowlano-montażowej i sytuacji finansowej są mniej negatywne niż w kwietniu. Utrzymują się optymistyczne prognozy w tym zakresie. Skala wzrostu zatrudnienia może być nieco bardziej znacząca od planowanej przed miesiącem. Przedsiębiorcy przewidują, że ceny robót budowlano-montażowych będą spadać w stopniu zbliżonym do oczekiwanego w kwietniu.

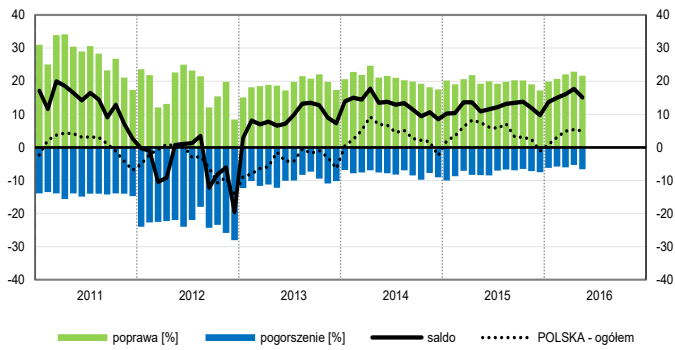
Ogólny klimat koniunktury w **handlu hurtowym** w maju oceniany jest pozytywnie, podobnie jak w kwietniu. Utrzymują się korzystne diagnozy i prognozy sprzedaży. Oceny sytuacji finansowej są nieznacznie pesymistyczne, gorsze niż przed miesiącem. Odpowiednie przewidywania są optymistyczne, ale nieco ostrożniejsze od formułowanych w kwietniu. Możliwy jest wzrost zatrudnienia, mniejszy od planowanego miesiąc wcześniej. Ceny mogą rosnąć nieznacznie, wolniej niż oczekiwano w kwietniu.

Ogólny klimat koniunktury w **handlu detalicznym** oceniany jest w maju korzystnie, podobnie jak przed miesiącem. Rośnie bieżąca sprzedaż. Utrzymują się pozytywne diagnozy sytuacji finansowej oraz przewidywania dotyczące sprzedaży. Prognozy sytuacji finansowej są korzystne, ale nieco ostrożniejsze od formułowanych w kwietniu. Możliwy jest niewielki wzrost zatrudnienia, mniejszy od planowanego miesiąc wcześniej. Przedsiębiorcy zapowiadają utrzymanie tempa wzrostu cen.

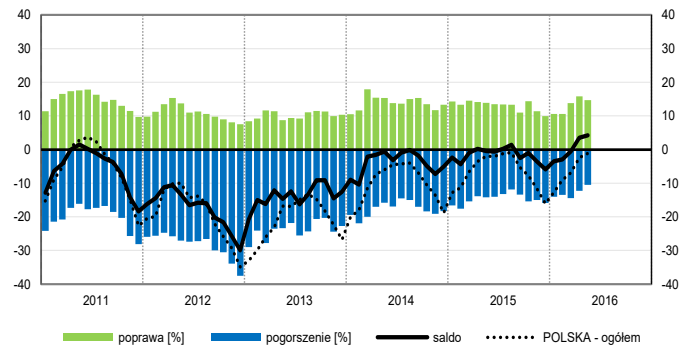
Podmioty z sekcji **transport i gospodarka magazynowa** oceniają w maju koniunkturę optymistycznie, podobnie jak przed miesiącem i lepiej niż przed rokiem. Korzystne opinie w zakresie koniunktury, zbliżone do sygnalizowanych w kwietniu bieżącego i maju ubiegłego roku, odnotowują firmy z sekcji **informacja i komunikacja**. Jednostki z sekcji **działalność związana z zakwaterowaniem i usługami gastronomicznymi** oceniają koniunkturę mniej pozytywnie niż przed miesiącem i przed rokiem.

OGÓLNY KLIMAT KONIUNKTURY WEDŁUG SEKCJI / DZIAŁÓW PKD

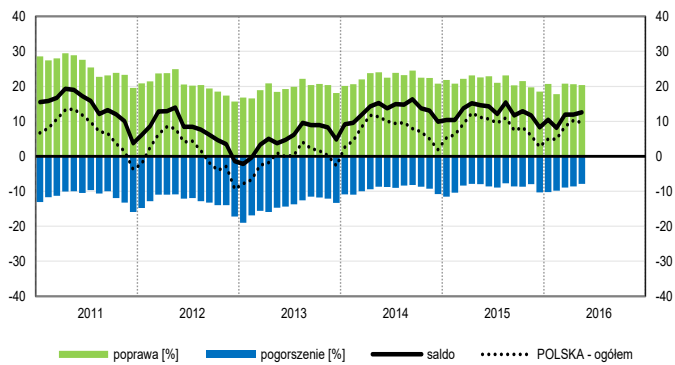
Przetwórstwo przemysłowe (sekcja C)



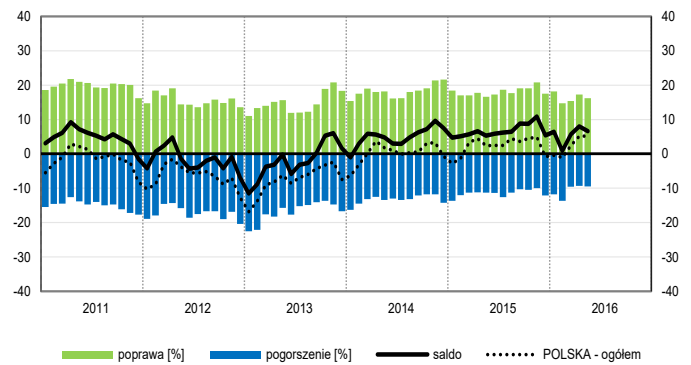
Budownictwo (sekcja F)



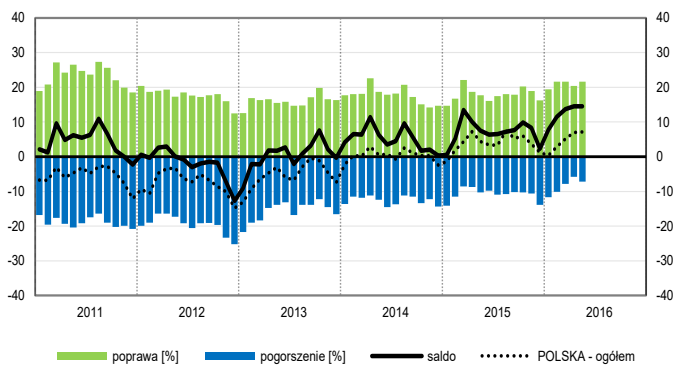
Handel hurtowy (dział 46)



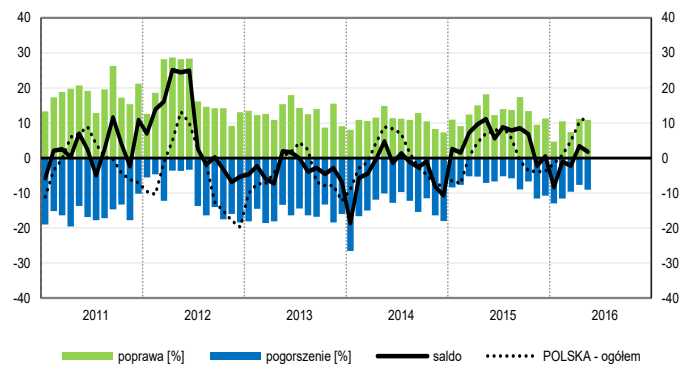
Handel detaliczny (działy 45+47)



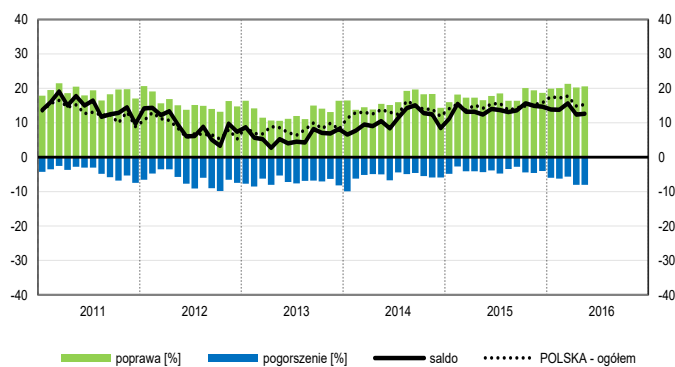
Transport i gospodarka magazynowa (sekcja H)



Zakwaterowanie i gastronomia (sekcja I)

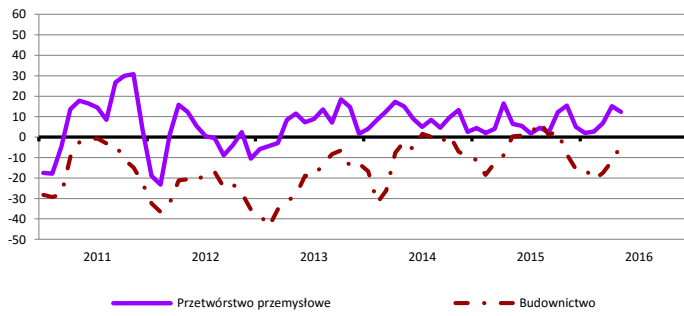


Informacja i komunikacja (sekcja J)

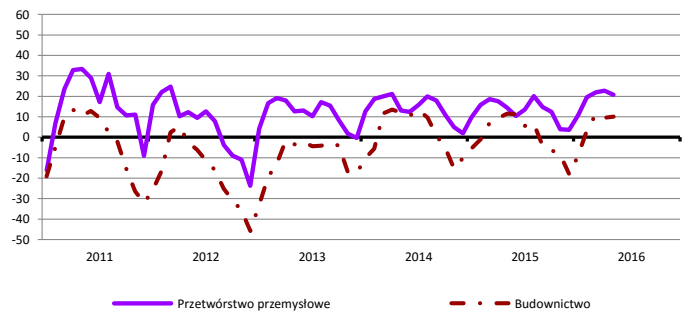


WYBRANE WSKAŹNIKI WEDŁUG SEKCJI / DZIAŁÓW PKD

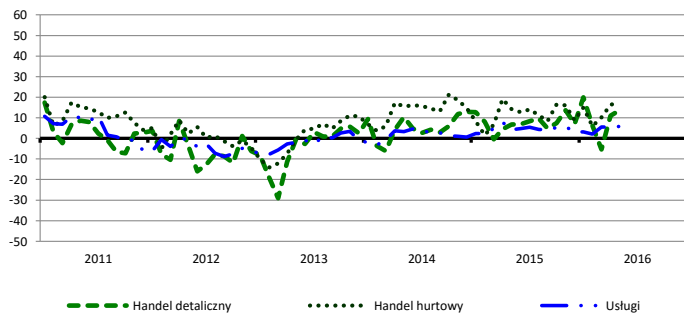
Bieżąca produkcja



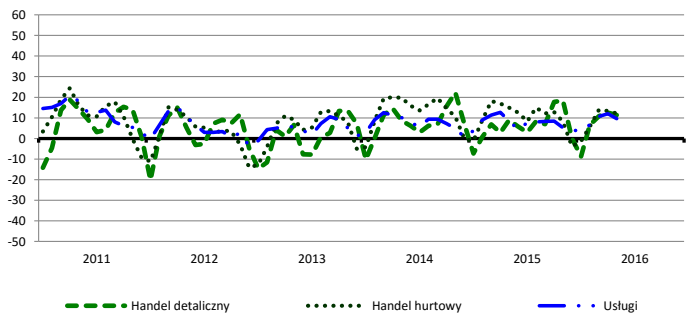
Przewidywana produkcja



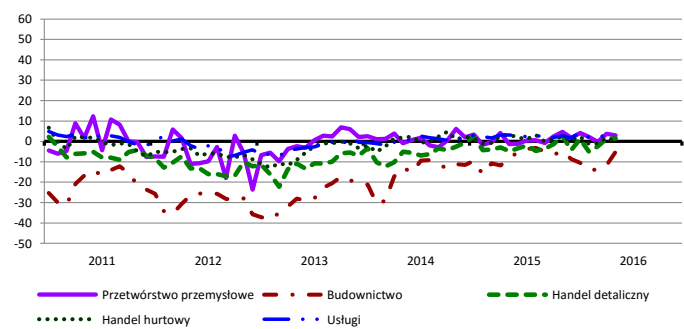
Bieżąca sprzedaż



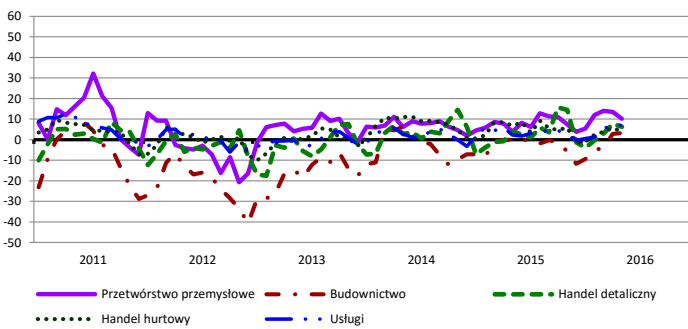
Przewidywana sprzedaż



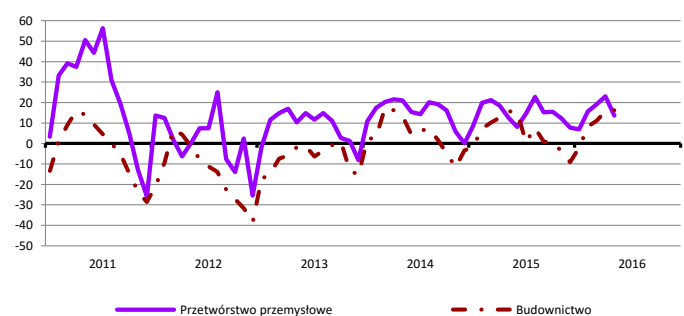
Bieżąca sytuacja finansowa



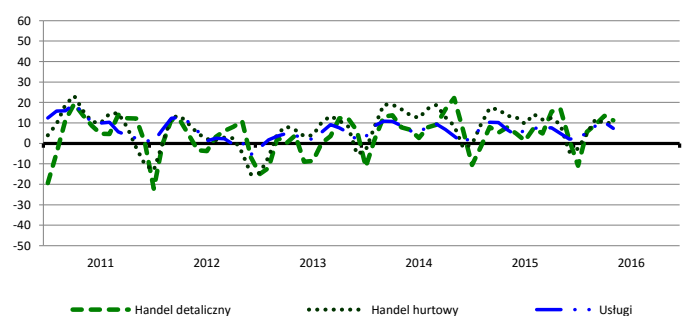
Przewidywana sytuacja finansowa



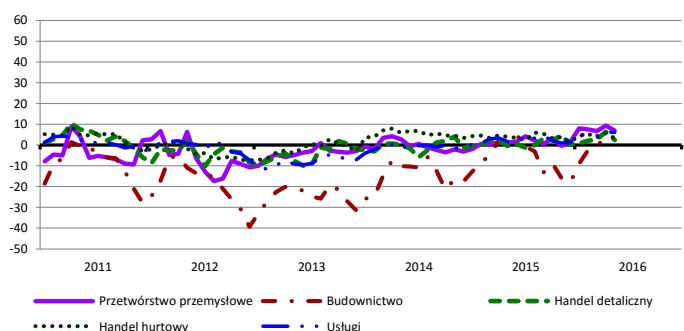
Przewidywany portfel zamówień na rynku krajowym



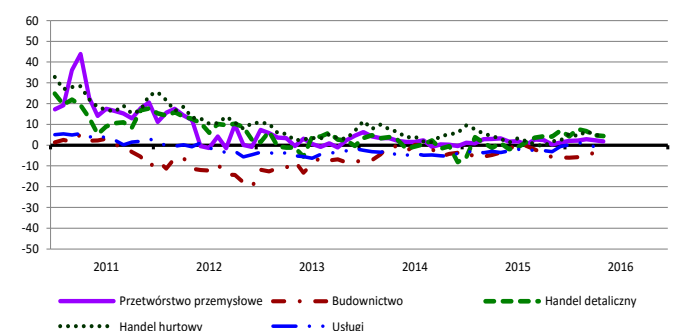
Przewidywany popyt



Przewidywane zatrudnienie

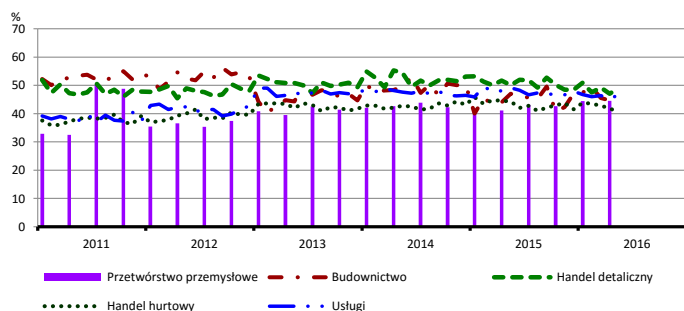


Przewidywane ceny

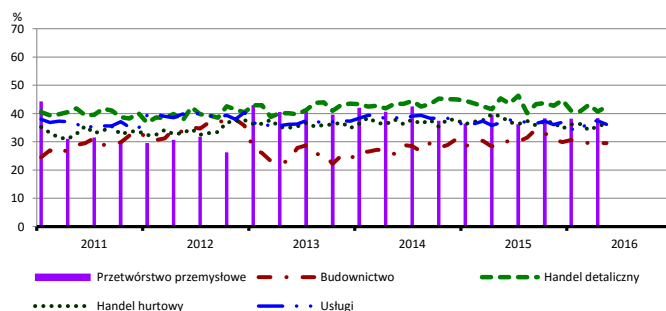


BARIERY DZIAŁALNOŚCI GOSPODARCZEJ

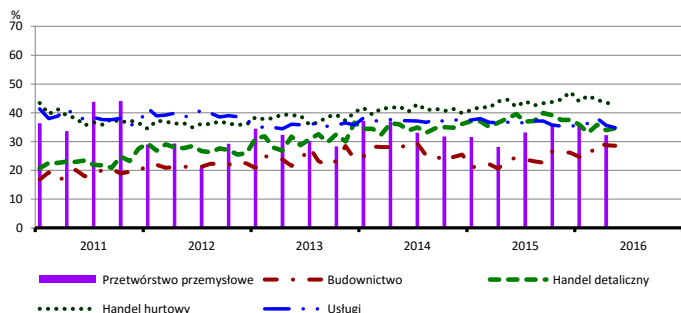
Koszty zatrudnienia



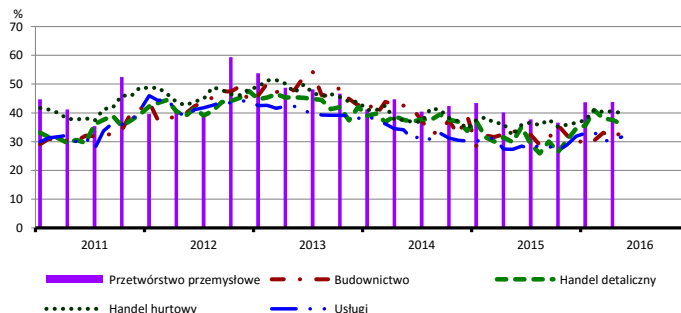
Wysokie obciążenia na rzecz budżetu



Niejasne i niespójne przepisy prawne



Niepewność ogólnej sytuacji gospodarczej



Największy odsetek przedsiębiorców **nieodczuwających żadnych barier w prowadzeniu bieżącej działalności gospodarczej** w maju br. jest odnotowany w jednostkach prowadzących działalność z zakresu handlu detalicznego (8,5%), w dalszej kolejności – handlu hurtowego (8,1%), usług (7,6%), budownictwa (5,7%).

Największe trudności napotymane przez przedsiębiorstwa **budowlane** zgłaszające bariery związane są z konkurencją na rynku (58,7% w maju br., 59,7% w analogicznym miesiącu ub. r.). W porównaniu z majem 2015 r. w największym stopniu wzrosło znaczenie bariery związanej z niejasnymi i niespójnymi przepisami prawnymi (z 23,6% do 28,5%), natomiast spadło – barier związanych z kosztami materiałów (z 29,1% do 20,7%) oraz kosztami finansowej obsługi działalności (z 32,0% do 26,4%).

Podmioty prowadzące działalność w zakresie **handlu hurtowego** najczęściej wskazują trudności związane z konkurencją na rynku (barierę tę sygnalizuje 61,9% przedsiębiorstw w maju br., 61,2% przed rokiem). Bariery, której znaczenie w skali roku wzrosło najbardziej jest niepewność ogólnej sytuacji gospodarczej (z 32,2% do 39,9%).

Przedsiębiorcy prowadzący działalność z zakresu **handlu detalicznego** najbardziej odczuwają trudności związane z konkurencją na rynku (barierę tę sygnalizuje w maju br. 64,6% przedsiębiorstw, 66,0% w analogicznym miesiącu ub. r.). Bariery, której znacznie najbardziej wzrosło w skali roku jest niepewność ogólnej sytuacji gospodarczej (z 29,8% do 36,1%).

Największe trudności wskazywane przez firmy **usługowe** zgłaszające bariery związane są z konkurencją firm krajowych (49,2% w maju br., 52,6% przed rokiem) oraz kosztami zatrudnienia (46,8% w maju br., 49,1% przed rokiem).

W **przetwórstwie przemysłowym** badaniem objęte są podmioty o liczbie pracujących 10 i więcej osób. W pozostałych badaniach (**budownictwo, handel hurtowy i detaliczny, usługi**) uczestniczą również podmioty o liczbie pracujących do 9 osób.

Przetwórstwo przemysłowe — sekcja C; **Budownictwo** — sekcja F; **Handel hurtowy** — dział 46; **Handel detaliczny** — działy 45 i 47

Usługi — sekcje: H – Transport i gospodarka magazynowa, I – Działalność związana z zakwaterowaniem i usługami gastronomicznymi, J – Informacja i komunikacja, K – Działalność finansowa i ubezpieczeniowa, L – Działalność związana z obsługą rynku nieruchomości, M – Działalność profesjonalna, naukowa i techniczna, N – Działalność w zakresie usług administrowania i działalność wspierająca, P – Edukacja, Q – Opieka zdrowotna i pomoc społeczna, R – Działalność związana z kulturą, rozrywką i rekreacją, S – Pozostała działalność usługowa

Opracowanie merytoryczne:
Departament Przedsiębiorstw
 Hanna Sękowska Tel. 22 608 36 51,
 Magdalena Święcka Tel. 22 608 35 50,
 Olga Gaca Tel. 22 608 36 51,
 Hubert Stefanik Tel. 22 608 35 50,
 Łukasz Gontarz Tel. 22 608 35 50.

Rozpowszechnianie:
Rzecznik Prasowy Prezesa GUS
Artur Satora
 Tel: 22 608 3475, 22 608 3009
 e-mail: rzecznik@stat.gov.pl

Wyniki badania koniunktury w przemyśle, budownictwie, handlu i usługach można znaleźć na stronie GUS

<http://stat.gov.pl/obszary-tematyczne/koniunktura/koniunktura/publikacja.4.html>

Zeszyt Metodologiczny „Badanie koniunktury gospodarczej GUS”, 2015

<http://stat.gov.pl/obszary-tematyczne/koniunktura/koniunktura/publikacja.5.html>