

Warszawa, 2014-02-28

**KONIUNKTURA GOSPODARCZA**

w lutym 2014 r.

opinie formułowane przez jednostki, których siedziba znajduje się  
w WOJEWÓDZTWIE MAZOWIECKIM

Przedsiębiorstwa z siedzibą w województwie mazowieckim ogólny klimat koniunktury w **przetwórstwie przemysłowym** oceniają w lutym optymistycznie, podobnie jak przed miesiącem. Wpływają na to bardziej korzystne niż w styczniu prognozy portfela zamówień i produkcji. Oceny bieżące w tym zakresie są także pozytywne, w przypadku produkcji lepsze niż przed miesiącem. Sytuacja finansowa oceniana jest mniej korzystnie niż w styczniu. Pozytywne przewidywania w tym zakresie zbliżone są do formułowanych w ubiegłym miesiącu. Przedsiębiorcy planują redukcje zatrudnienia, nieco większe od zapowiadanych w styczniu. Ceny wyrobów przemysłowych mogą rosnać wolniej niż oczekiwano w ubiegłym miesiącu.

Ogólny klimat koniunktury w **budownictwie** oceniany jest w lutym negatywnie, podobnie jak w styczniu. Pogarszają się niekorzystne oceny portfela zamówień, odpowiednie prognozy są nieznacznie pozytywne. Utrzymują się pesymistyczne przewidywania dotyczące sytuacji finansowej, diagnozy w tym zakresie są bardziej negatywne niż przed miesiącem. Pogarszają się oceny bieżące produkcji budowlano-montażowej, odpowiednie prognozy są mniej negatywne od formułowanych w styczniu. Przedsiębiorcy zapowiadają spadek zatrudnienia zbliżony do planowanego w ubiegłym miesiącu. Może utrzymać się spadek cen robót budowlano-montażowych oczekiwany w styczniu.

Ogólny klimat koniunktury w **handlu hurtowym** oceniany jest optymistycznie, podobnie jak w styczniu. Prognozy sprzedaży oraz sytuacji finansowej są korzystne, lepsze od formułowanych miesiąc wcześniej. Bieżąca sprzedaż rośnie, choć nieco wolniej niż w styczniu. Pogarszają się niekorzystne oceny bieżącej sytuacji finansowej. Możliwy jest niewielki wzrost zatrudnienia, zbliżony do oczekiwanego przed miesiącem. W najbliższych trzech miesiącach ceny mogą rosnać wolniej niż przewidywano w styczniu.

Oceny ogólnego klimatu koniunktury w **handlu detalicznym** są nieznacznie optymistyczne, wobec niekorzystnych opinii sprzed miesiąca. Prognozy wskazują, iż sprzedaż może utrzymać się na dotychczasowym poziomie. Pesymistyczne przewidywania dotyczące sytuacji finansowej są zbliżone do formułowanych przed miesiącem. Diagnozy w tym zakresie są negatywne, gorsze niż w styczniu. Zapowiadany jest niewielki spadek zatrudnienia. Przedsiębiorcy przewidują, iż w najbliższych trzech miesiącach ceny towarów mogą rosnać.

Oceny koniunktury formułowane w lutym przez podmioty z sekcji **informacja i komunikacja** są pozytywne, zbliżone do zgłaszanych przed miesiącem i nieznacznie lepsze niż przed rokiem. Jednostki z sekcji **transport i gospodarka magazynowa** oceniają koniunkturę nieco bardziej optymistycznie niż w styczniu br., wobec negatywnych opinii z lutego ub. r. Kierujący firmami z sekcji **działalność związana z zakwaterowaniem i usługami gastronomicznymi** zgłaszają opinie mniej pesymistyczne niż przed miesiącem, ale gorsze niż przed rokiem.

W **przetwórstwie przemysłowym** badaniem objęte są podmioty o liczbie pracujących 10 i więcej osób. W pozostałych badaniach (**budownictwo, handel hurtowy i detaliczny, usługi**) uczestniczą również podmioty o liczbie pracujących do 9 osób.

**Przetwórstwo przemysłowe** — sekcja C; **Budownictwo** — sekcja F; **Handel hurtowy** — dział 46; **Handel detaliczny** — działy 45 i 47

**Usługi** — sekcje: H — Transport i gospodarka magazynowa, I — Działalność związana z zakwaterowaniem i usługami gastronomicznymi, J — Informacja i komunikacja, K — Działalność finansowa i ubezpieczeniowa, L — Działalność związana z obsługą rynku nieruchomości, M — Działalność profesjonalna, naukowa i techniczna, N — Działalność w zakresie usług administrowania i działalność wspierająca, P — Edukacja, Q — Opieka zdrowotna i pomoc społeczna, R — Działalność związana z kulturą, rozrywką i rekreacją, S — Pozostała działalność usługowa

Opracowanie:

Departament Przedsiębiorstw

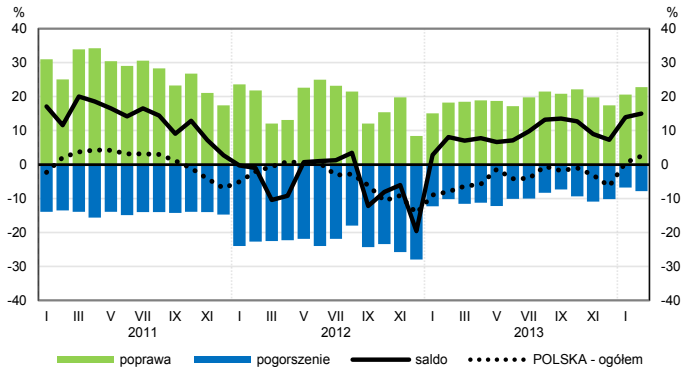
Kontakt w sprawach merytorycznych:

Hanna Sękowska tel. 22 608 36 51, Magdalena Świącka tel. 22 608 35 50, Olga Gaca tel. 22 608 36 51,

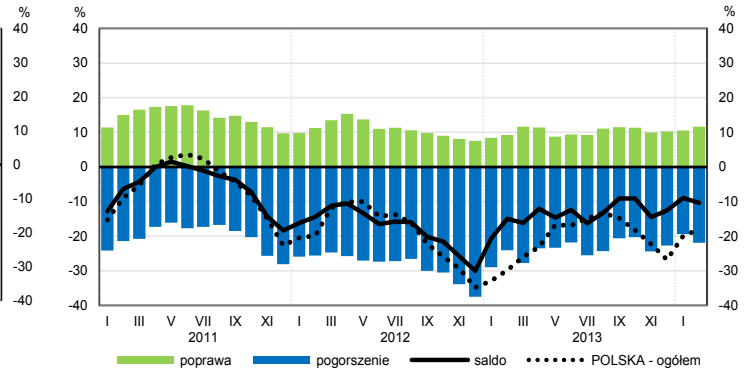
Hubert Stefaniak tel. 22 608 35 50, Łukasz Gontarz tel. 22 608 36 51.

# OGÓLNY KLIMAT KONIUNKTURY WEDŁUG SEKCJI / DZIAŁÓW PKD

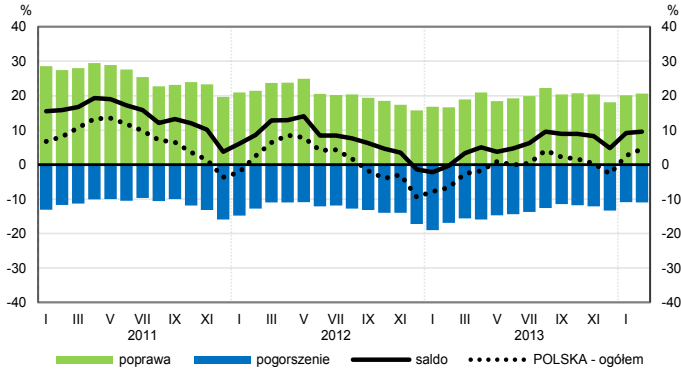
## Przetwórstwo przemysłowe (sekcja C)



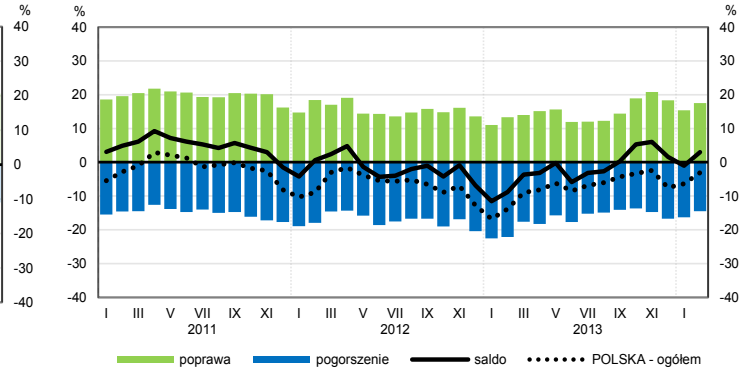
## Budownictwo (sekcja F)



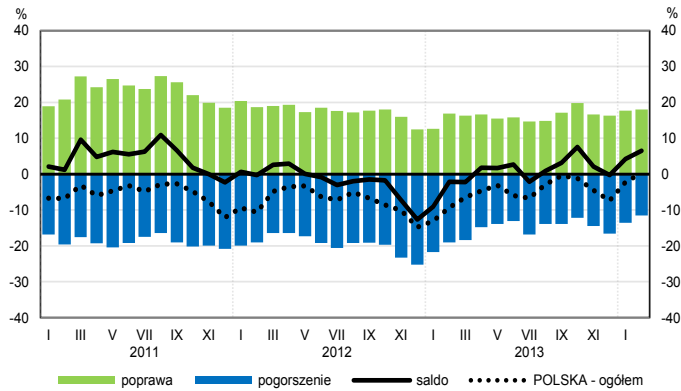
## Handel hurtowy (dział 46)



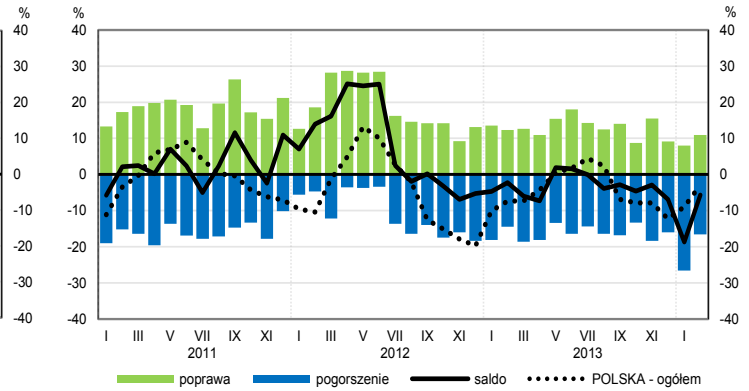
## Handel detaliczny (dział 45+47)



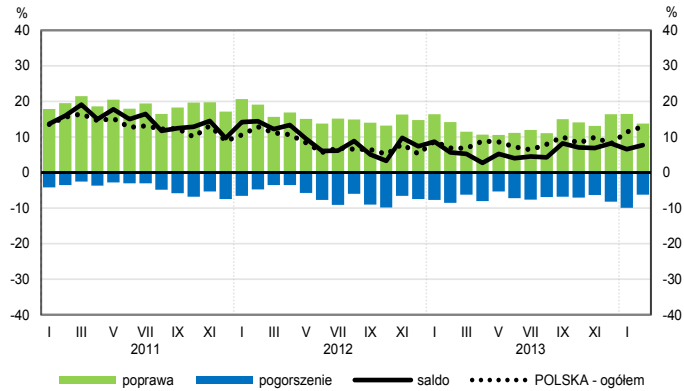
## Transport i gospodarka magazynowa (sekcja H)



## Zakwaterowanie i gastronomia (sekcja I)

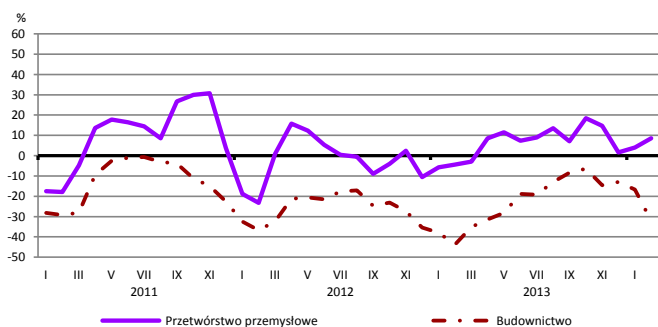


## Informacja i komunikacja (sekcja J)

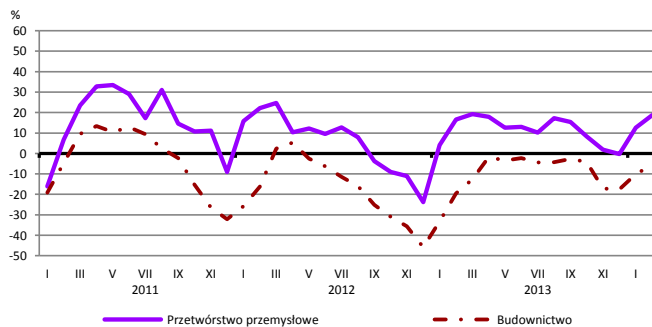


# WYBRANE WSKAŹNIKI WEDŁUG SEKCJI / DZIAŁÓW PKD

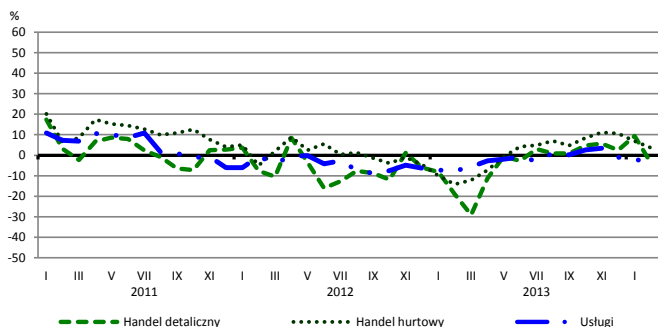
## Bieżąca produkcja



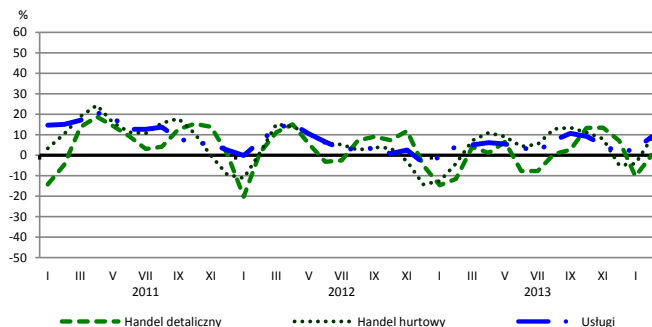
## Przewidywana produkcja



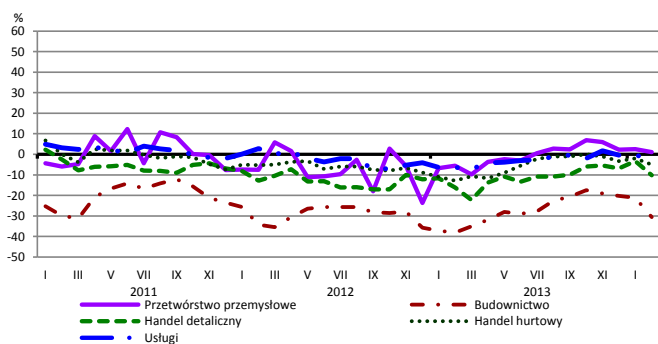
## Bieżąca sprzedaż



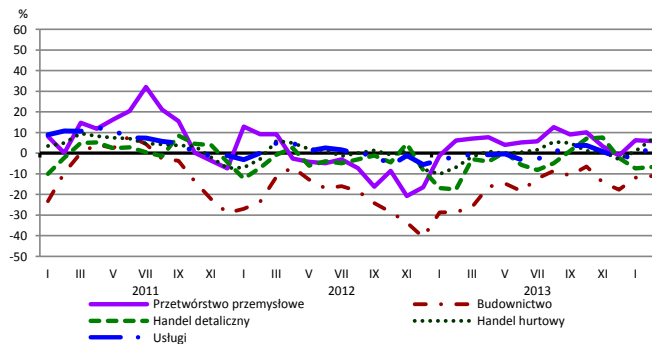
## Przewidywana sprzedaż



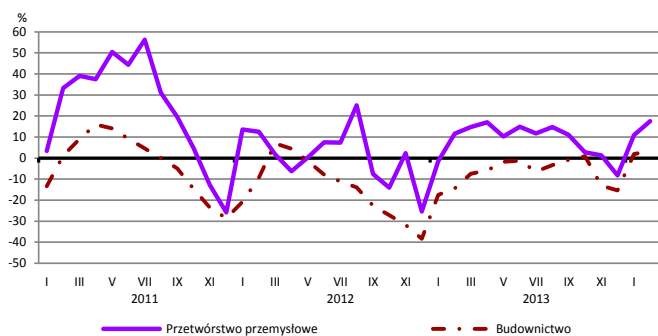
## Bieżąca sytuacja finansowa



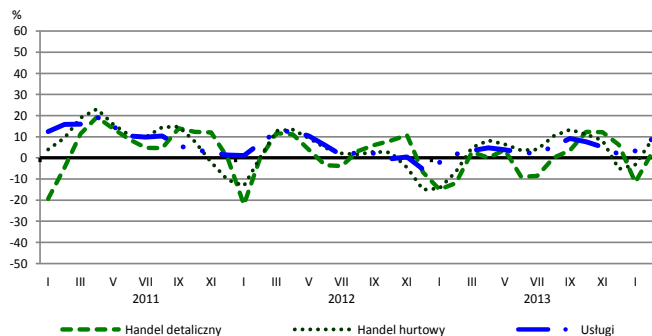
## Przewidywana sytuacja finansowa



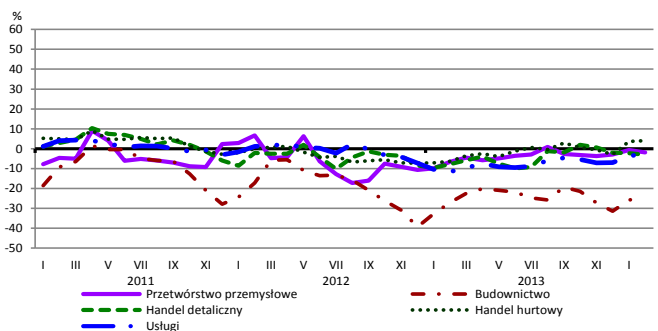
## Przewidywany portfel zamówień na rynku krajowym



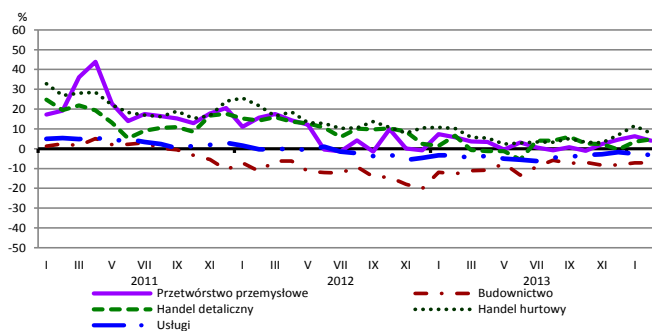
## Przewidywany popyt



## Przewidywane zatrudnienie

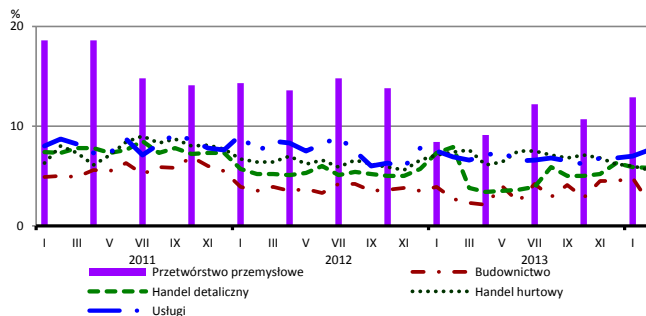


## Przewidywane ceny

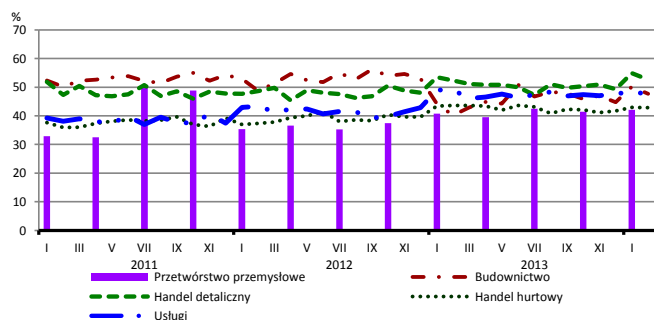


# BARIERY DZIAŁALNOŚCI GOSPODARCZEJ

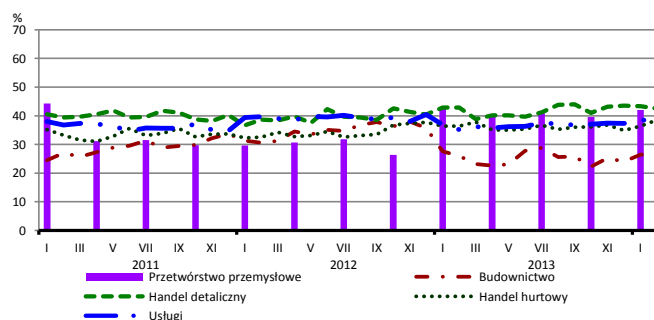
## Brak barier



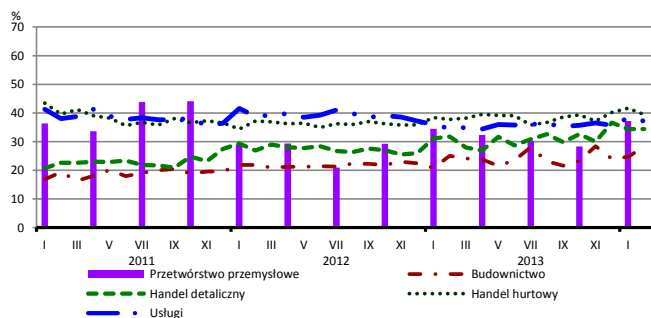
## Koszty zatrudnienia



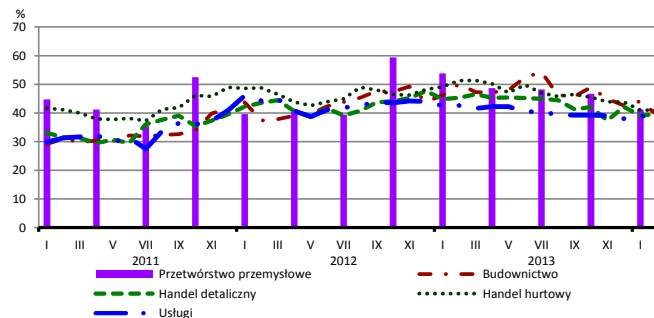
## Wysokie obciążenia na rzecz budżetu



## Niejasne i niespójne przepisy prawne



## Niepewność ogólnej sytuacji gospodarczej



Największy odsetek przedsiębiorców **nieodczuwających żadnych barier w prowadzeniu bieżącej działalności gospodarczej** w lutym br. jest odnotowany w jednostkach prowadzących działalność z zakresu usług (7,6%), w dalszej kolejności – handlu detalicznego (5,8%), handlu hurtowego (5,6%), budownictwa (2,3%).

Największe trudności napotymane przez przedsiębiorstwa **budowlano-montażowe** zgłaszające bariery związane są z konkurencją na rynku (61% w lutym br., 59% w analogicznym miesiącu ub. r.). W skali roku w największym stopniu wzrosło znaczenie barier związanych z kosztami zatrudnienia (z 40% do 48%) oraz niedostatecznym popytem (z 45% do 50%), natomiast spadło – bariery związanej z niepewnością ogólnej sytuacji gospodarczej (z 50% do 39%).

Podmioty prowadzące działalność w zakresie **handlu hurtowego** najczęściej wskazują trudności związane z konkurencją na rynku (barierę tę sygnalizuje 61% przedsiębiorstw w lutym br., 52% w analogicznym miesiącu ub. r. – jest to bariera, której znaczenie w skali roku wzrosło w największym stopniu). Bariery, której znaczenie najbardziej spadło w skali roku jest niepewność ogólnej sytuacji gospodarczej (z 51% do 41%).

Przedsiębiorcy prowadzący działalność z zakresu **handlu detalicznego** najbardziej odczuwają bariery związane z konkurencją na rynku (barierę tę sygnalizuje w lutym bieżącego i ubiegłego roku 56% przedsiębiorstw), kosztami zatrudnienia (53% w lutym br., 52% przed rokiem) oraz niedostatecznym popytem (52% w lutym br., 57% w analogicznym miesiącu ub. r.). Bariery, których znaczenie w skali roku spadło w największym stopniu są niepewność ogólnej sytuacji gospodarczej (z 45% do 40%) oraz niedostateczny popyt.

Największe trudności wskazywane przez firmy **usługowe** zgłaszające bariery związane są z konkurencją firm krajowych (53% w lutym, 51% przed rokiem). W największym stopniu w skali roku spadło znaczenie barier związanych z niepewnością ogólnej sytuacji gospodarczej (z 43% do 37%) i niedostatecznym popytem (z 39% do 34%).