



KONIUNKTURA GOSPODARCZA

w marcu 2016 r.

opinie formułowane przez jednostki, których siedziba znajduje się
w WOJEWÓDZTWIE MAZOWIECKIM

Przedsiębiorstwa z siedzibą w województwie mazowieckim ogólny klimat koniunktury w **przetwórstwie przemysłowym** oceniają w marcu optymistycznie, podobnie jak w lutym. Bieżący portfel zamówień i produkcja rosną szybciej niż przed miesiącem. Sytuacja finansowa nie zmienia się. Odpowiednie prognozy są nieznacznie bardziej optymistyczne od formułowanych w lutym. Planowany jest wzrost zatrudnienia, zbliżony do zapowiadanego przed miesiącem. Przedsiębiorcy przewidują, że ceny wyrobów przemysłowych mogą nieznacznie rosnąć, podobnie jak oczekiwano w lutym.

Ogólny klimat koniunktury w **budownictwie** oceniany jest w marcu nieco mniej negatywnie niż w lutym. Diagnozy portfela zamówień i produkcji budowlano-montażowej są mniej niekorzystne niż w ubiegłym miesiącu. Mimo to utrzymują się negatywne oceny sytuacji finansowej. Przewidywania dotyczące portfela zamówień i produkcji budowlano-montażowej są bardziej pozytywne od prognoz formułowanych w lutym. Oczekiwania dotyczące sytuacji finansowej są nieco mniej pesymistyczne od zgłaszanych przed miesiącem. Planowany jest niewielki wzrost zatrudnienia. Przedsiębiorcy przewidują, że ceny robót budowlano-montażowych będą spadać w stopniu zbliżonym do oczekiwanego w lutym.

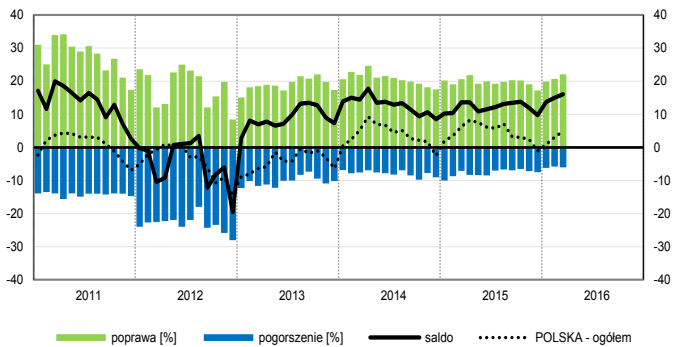
Ogólny klimat koniunktury w **handlu hurtowym** w marcu oceniany jest bardziej pozytywnie niż w lutym. Diagnozy i prognozy sprzedaży oraz przewidywania dotyczące sytuacji finansowej są bardziej optymistyczne od zgłaszanych przed miesiącem. Utrzymują się nieznacznie niekorzystne oceny sytuacji finansowej. Możliwy jest niewielki wzrost zatrudnienia, choć nieco mniejszy od planowanego w lutym. Przedsiębiorcy spodziewają się przyspieszenia dynamiki cen.

Ogólny klimat koniunktury w **handlu detalicznym** oceniany jest w marcu bardziej korzystnie niż przed miesiącem. Bieżąca sprzedaż spada, po wzroście odnotowanym w lutym. Diagnozy sytuacji finansowej są mniej pesymistyczne niż miesiąc wcześniej. Odpowiednie przewidywania są optymistyczne, lepsze od formułowanych w lutym. Możliwy jest niewielki wzrost zatrudnienia, zbliżony do planowanego w ubiegłym miesiącu. Przedsiębiorcy zapowiadają utrzymanie dynamiki cen.

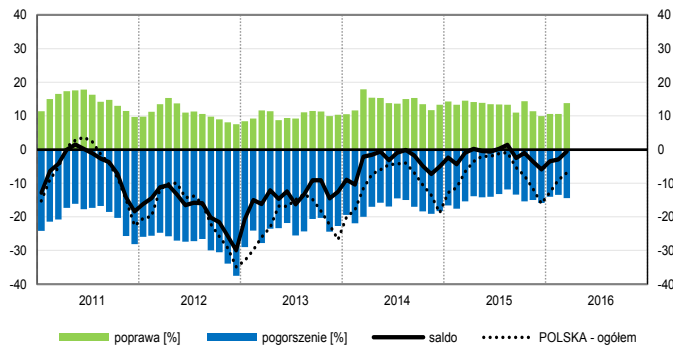
Podmioty z sekcji **informacja i komunikacja** oceniają w marcu koniunkturę optymistycznie, nieznacznie lepiej niż przed miesiącem i przed rokiem. Nieco bardziej korzystne niż w lutym br. i zbliżone do sygnalizowanych w marcu ub. r. oceny koniunktury odnotowują firmy z sekcji **transport i gospodarka magazynowa**. Negatywnie, podobnie jak przed miesiącem, ale gorzej niż przed rokiem, oceniają koniunkturę podmioty z sekcji **działalność związana z zakwaterowaniem i usługami gastronomicznymi**.

OGÓLNY KLIMAT KONIUNKTURY WEDŁUG SEKCJI / DZIAŁÓW PKD

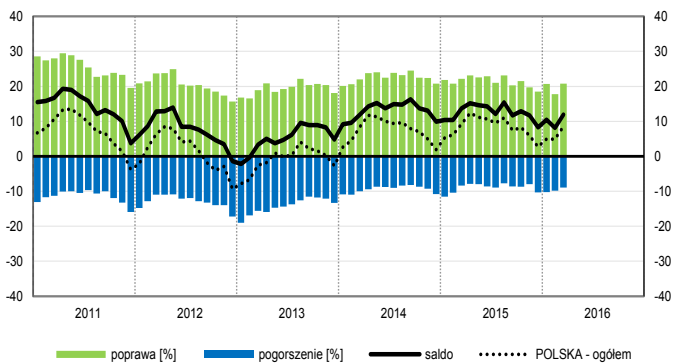
Przetwórstwo przemysłowe (sekcja C)



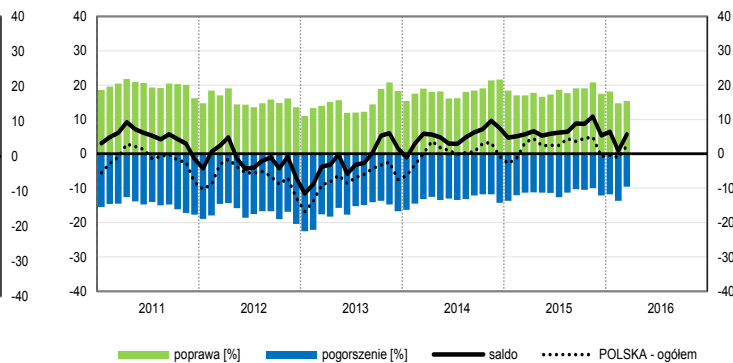
Budownictwo (sekcja F)



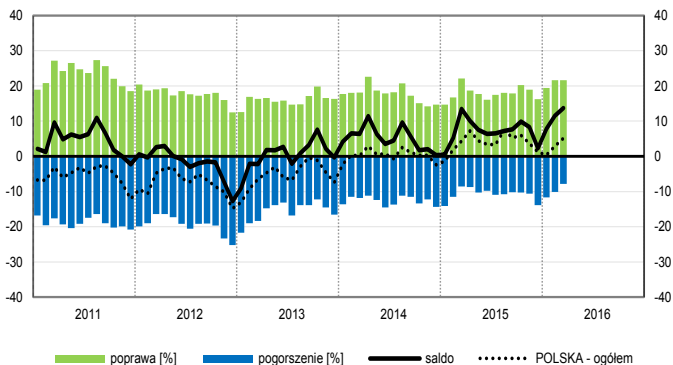
Handel hurtowy (dział 46)



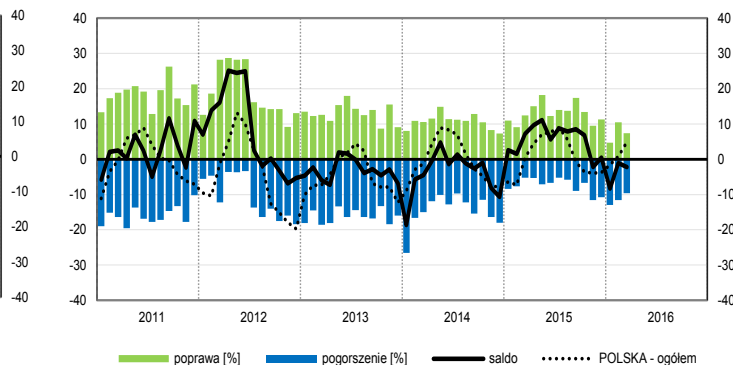
Handel detaliczny (działy 45+47)



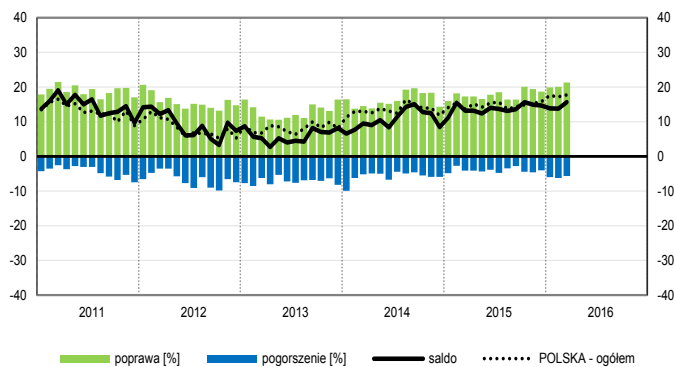
Transport i gospodarka magazynowa (sekcja H)



Zakwaterowanie i gastronomia (sekcja I)

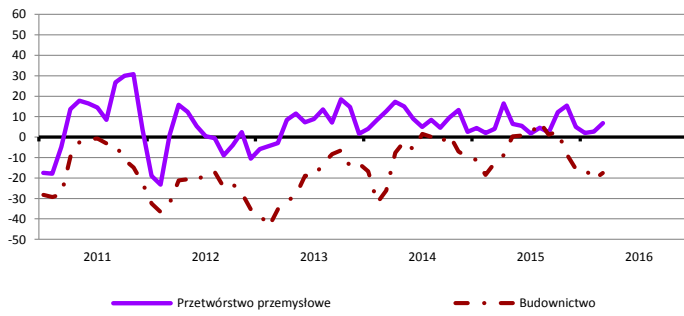


Informacja i komunikacja (sekcja J)

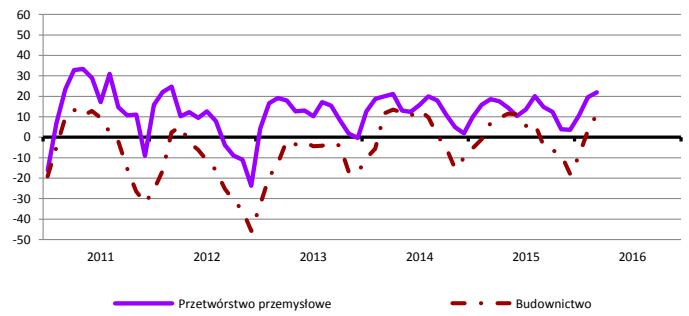


WYBRANE WSKAŹNIKI WEDŁUG SEKCJI / DZIAŁÓW PKD

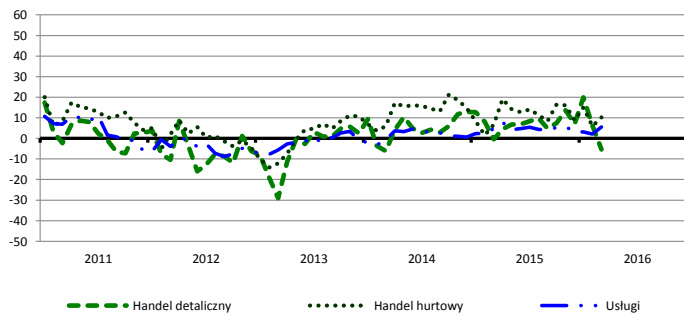
Bieżąca produkcja



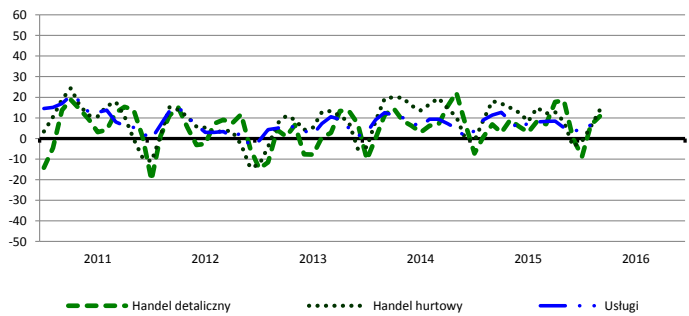
Przewidywana produkcja



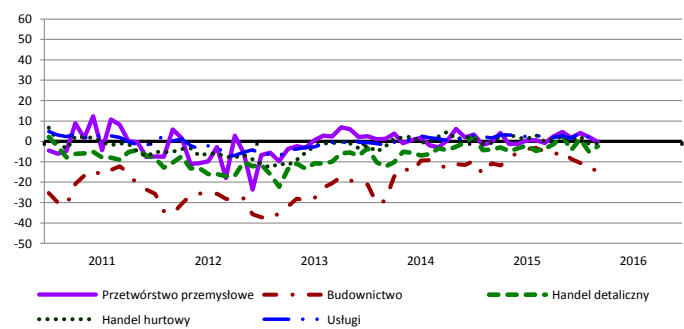
Bieżąca sprzedaż



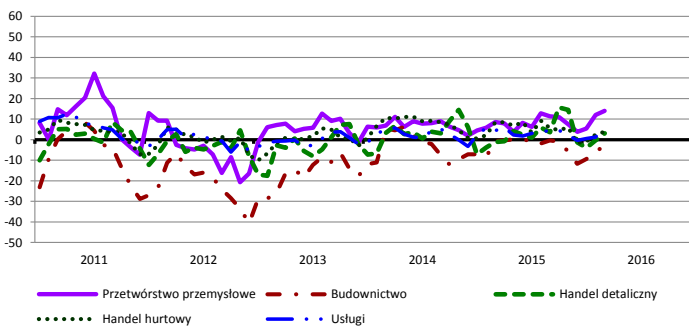
Przewidywana sprzedaż



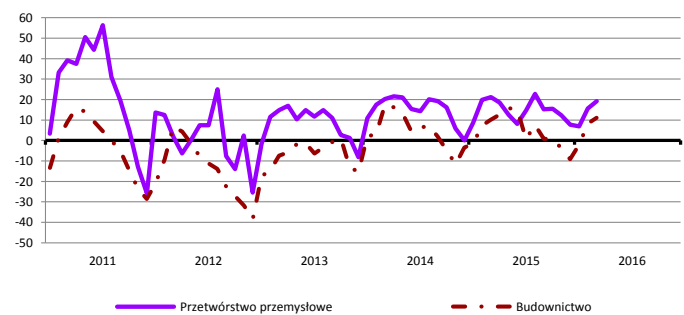
Bieżąca sytuacja finansowa



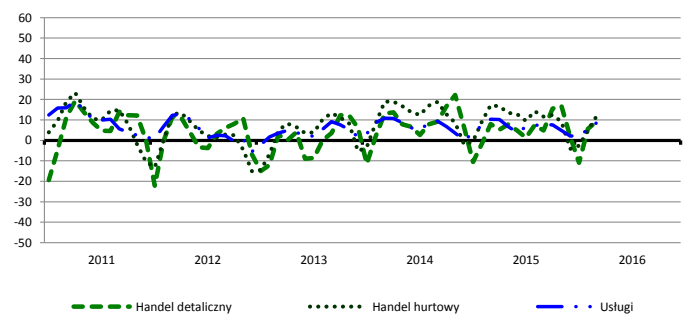
Przewidywana sytuacja finansowa



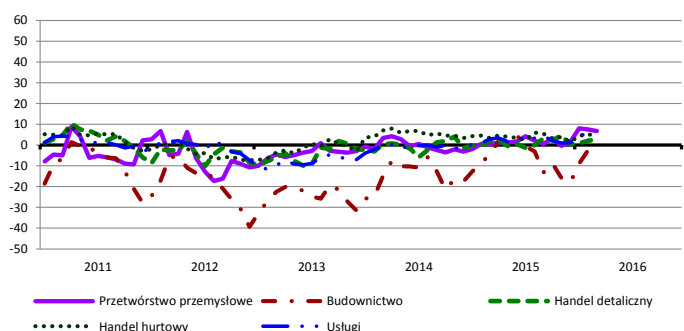
Przewidywany portfel zamówień na rynku krajowym



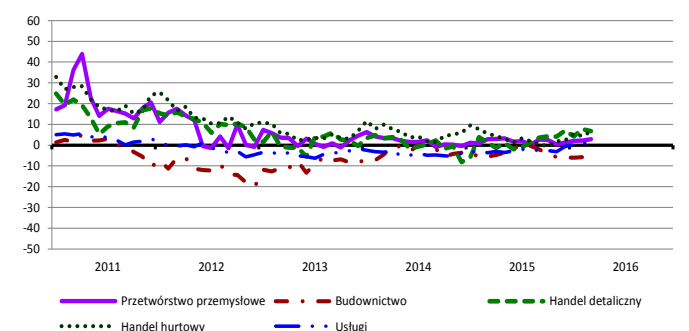
Przewidywany popyt



Przewidywane zatrudnienie

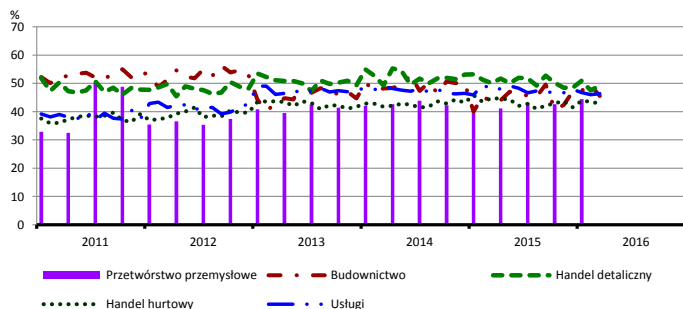


Przewidywane ceny

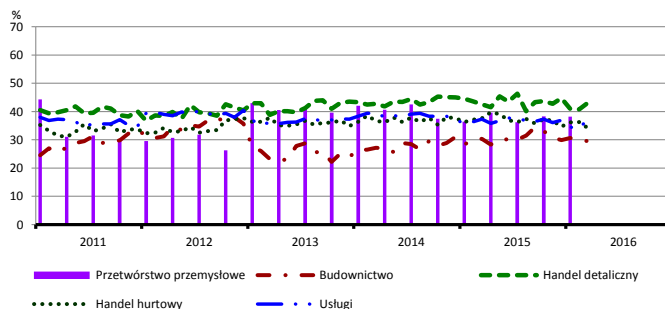


BARIERY DZIAŁALNOŚCI GOSPODARCZEJ

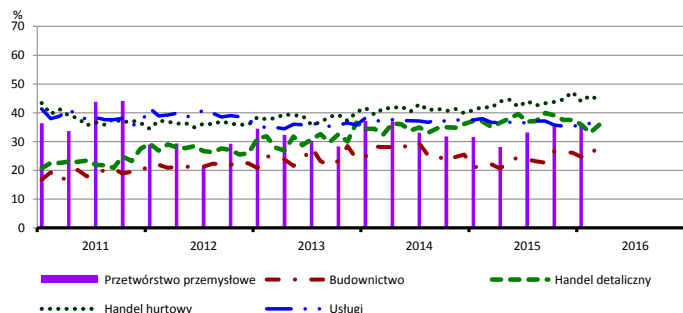
Koszty zatrudnienia



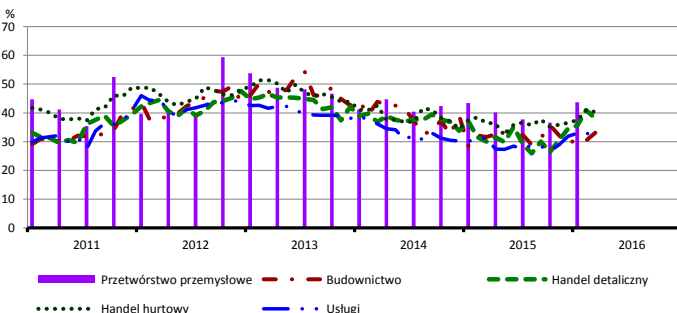
Wysokie obciążenia na rzecz budżetu



Niejasne i niespójne przepisy prawne



Niepewność ogólnej sytuacji gospodarczej



Największy odsetek przedsiębiorców **nieodczuwających żadnych barier w prowadzeniu bieżącej działalności gospodarczej** w marcu br. jest odnotowany w jednostkach prowadzących działalność z zakresu usług (8,9%), w dalszej kolejności – handlu hurtowego (8,4%), handlu detalicznego (8,0%), budownictwa (5,1%).

Największe trudności napotymane przez przedsiębiorstwa **budowlano-montażowe** zgłaszające bariery związane są z konkurencją na rynku (61,1% w marcu br., 59,1% w analogicznym miesiącu ub. r.). W porównaniu z marcem 2015 r. w największym stopniu wzrosło znaczenie bariery związanej z niejasnymi i niespójnymi przepisami prawnymi (z 22,1% do 29,5%), natomiast spadło – bariery związanej z kosztami materiałów (z 29,5% do 20,9%).

Podmioty prowadzące działalność w zakresie **handlu hurtowego** najczęściej wskazują trudności związane z konkurencją na rynku (barierę tę sygnalizuje 60,0% przedsiębiorstw w marcu br., 58,3% przed rokiem).

Przedsiębiorcy prowadzący działalność z zakresu **handlu detalicznego** najbardziej odczuwają trudności związane z konkurencją na rynku (barierę tę sygnalizuje w marcu br. 61,0% przedsiębiorstw, 66,3% w analogicznym miesiącu ub. r.). Bariery, której znacznie najbardziej wzrosło w skali roku jest niepewność ogólnej sytuacji gospodarczej (z 30,0% do 38,0%), a spadło – bariery związanych z niedostatecznym popytem (z 50,5% do 44,7%) oraz konkurencją na rynku.

Największe trudności wskazywane przez firmy **usługowe** zgłaszające bariery związane są z konkurencją firm krajowych (50,6% w marcu br., 50,7% przed rokiem) oraz kosztami zatrudnienia (46,4% w marcu br., 47,8% przed rokiem).

W **przetwórstwie przemysłowym** badaniem objęte są podmioty o liczbie pracujących 10 i więcej osób. W pozostałych badaniach (**budownictwo, handel hurtowy i detaliczny, usługi**) uczestniczą również podmioty o liczbie pracujących do 9 osób.

Przetwórstwo przemysłowe — sekcja C; **Budownictwo** — sekcja F; **Handel hurtowy** — dział 46; **Handel detaliczny** — działy 45 i 47
Usługi — sekcje: H – Transport i gospodarka magazynowa, I – Działalność związana z zakwaterowaniem i usługami gastronomicznymi, J – Informacja i komunikacja, K – Działalność finansowa i ubezpieczeniowa, L – Działalność związana z obsługą rynku nieruchomości, M – Działalność profesjonalna, naukowa i techniczna, N – Działalność w zakresie usług administrowania i działalność wspierająca, P – Edukacja, Q – Opieka zdrowotna i pomoc społeczna, R – Działalność związana z kulturą, rozrywką i rekreacją, S – Pozostała działalność usługowa

Opracowanie merytoryczne:
Departament Przedsiębiorstw
Hanna Sękowska Tel. 22 608 36 51,
Magdalena Świącka Tel. 22 608 35 50,
Olga Gaca Tel. 22 608 36 51,
Hubert Stęfaniak Tel. 22 608 35 50,
Łukasz Gontarz Tel. 22 608 35 50.

Rozpowszechnianie:
Rzecznik Prasowy Prezesa GUS
Artur Satora
Tel: 22 608 3475, 22 608 3009
e-mail: rzecznik@stat.gov.pl

Wyniki badania koniunktury w przemyśle, budownictwie, handlu i usługach można znaleźć na stronie GUS
<http://stat.gov.pl/obszary-tematyczne/koniunktura/koniunktura/publikacja.4.html>
Zeszyt Metodologiczny „Badanie koniunktury gospodarczej GUS”, 2015
<http://stat.gov.pl/obszary-tematyczne/koniunktura/koniunktura/publikacja.5.html>