



## KONIUNKTURA GOSPODARCZA

w lutym 2016 r.

opinie formułowane przez jednostki, których siedziba znajduje się  
w WOJEWÓDZTWIE MAZOWIECKIM

Przedsiębiorstwa z siedzibą w województwie mazowieckim ogólny klimat koniunktury w **przetwórstwie przemysłowym** oceniają w lutym optymistycznie, podobnie jak w styczniu. Dyrektorzy jednostek sygnalizują, że bieżący portfel zamówień i produkcja rosną nieznacznie, w skali zbliżonej do odnotowanej w ubiegłym miesiącu. Odpowiednie prognozy są bardziej optymistyczne od formułowanych w styczniu. Sytuacja finansowa oceniana jest nieco mniej korzystnie niż przed miesiącem, przewidywania wskazują na możliwość poprawy w tym zakresie. Planowany jest wzrost zatrudnienia, zbliżony do zapowiadanego przed miesiącem. Przedsiębiorcy przewidują, że ceny wyrobów przemysłowych mogą nieznacznie rosnąć, podobnie jak oczekiwano w styczniu.

Ogólny klimat koniunktury w **budownictwie** oceniany jest w lutym nieznacznie negatywnie, podobnie jak w styczniu. Diagnozy portfela zamówień, produkcji budowlano-montażowej i sytuacji finansowej są bardziej niekorzystne od zgłaszanych w ubiegłym miesiącu. Przewidywania dotyczące portfela zamówień i produkcji budowlano-montażowej są pozytywne, lepsze od negatywnych prognoz formułowanych w styczniu. Oczekiwania dotyczące sytuacji finansowej są mniej pesymistyczne od zgłaszanych przed miesiącem. Skala ograniczenia zatrudnienia może być niewielka, mniej znacząca od planowanej w styczniu. Przedsiębiorcy przewidują, że ceny robót budowlano-montażowych będą spadać w stopniu zbliżonym do oczekiwanego przed miesiącem.

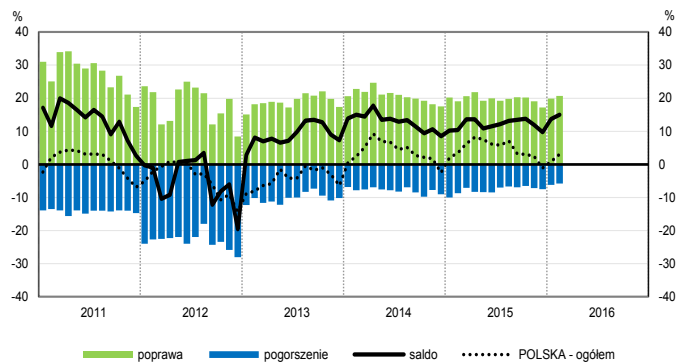
Ogólny klimat koniunktury w **handlu hurtowym** w lutym oceniany jest nieco mniej pozytywnie niż w styczniu. Bieżąca sprzedaż rośnie wolniej niż przed miesiącem. Diagnozy sytuacji finansowej są nieznacznie pesymistyczne, gorsze niż w styczniu. Odpowiednie przewidywania są korzystne, lepsze od formułowanych miesiąc wcześniej. Możliwy jest niewielki wzrost zatrudnienia, zbliżony do planowanego w styczniu. Przedsiębiorcy oczekują utrzymania dynamiki cen.

Ogólny klimat koniunktury w **handlu detalicznym** oceniany jest w lutym mniej korzystnie niż przed miesiącem. Bieżąca sprzedaż rośnie wolniej niż w styczniu. Odpowiednie przewidywania są optymistyczne, lepsze od formułowanych miesiąc wcześniej. Diagnozy sytuacji finansowej są niekorzystne, po nieznacznie pozytywnych opiniach ze stycznia. W najbliższych trzech miesiącach może ona nie ulec zmianie. Jednostki planują dalszy, choć niewielki wzrost zatrudnienia. Przedsiębiorcy zapowiadają przyspieszenie dynamiki cen.

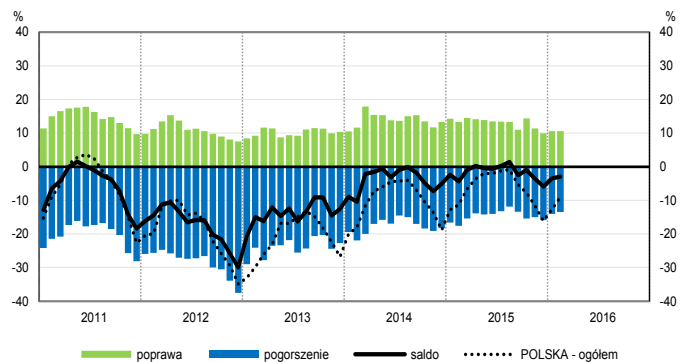
Podmioty z sekcji **informacja i komunikacja** oceniają w lutym koniunkturę optymistycznie, podobnie jak przed miesiącem, ale nieco gorzej niż przed rokiem. Bardziej korzystne niż w styczniu bieżącego i lutym ubiegłego roku oceny koniunktury odnotowują firmy z sekcji **transport i gospodarka magazynowa**. Mniej pesymistycznie niż przed miesiącem, ale gorzej niż przed rokiem, oceniają koniunkturę podmioty z sekcji **działalność związana z zakwaterowaniem i usługami gastronomicznymi**.

# OGÓLNY KLIMAT KONIUNKTURY WEDŁUG SEKCJI / DZIAŁÓW PKD

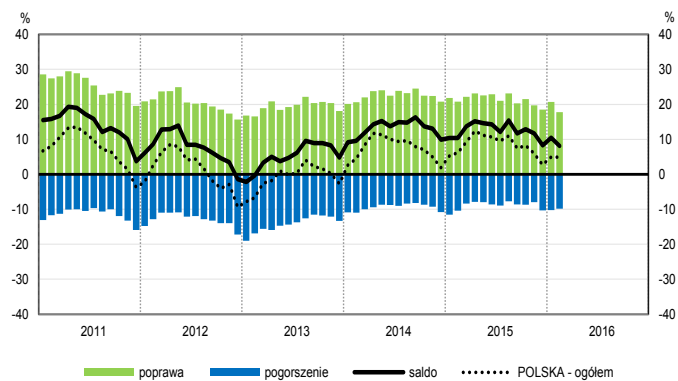
## Przetwórstwo przemysłowe (sekcja C)



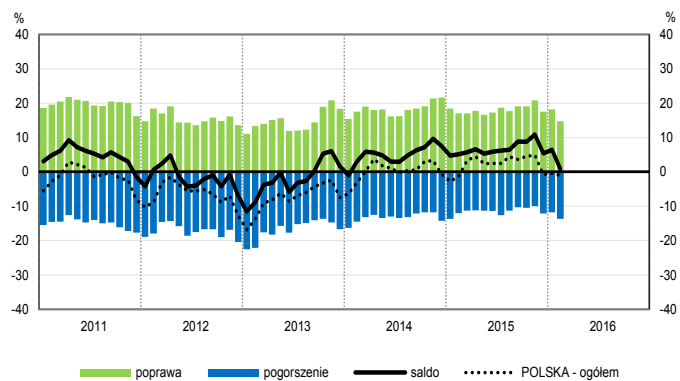
## Budownictwo (sekcja F)



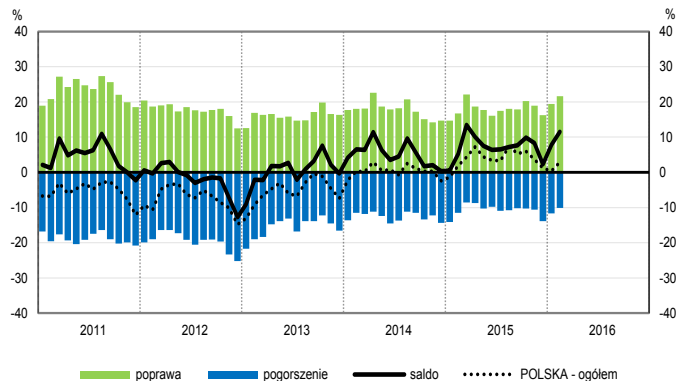
## Handel hurtowy (dział 46)



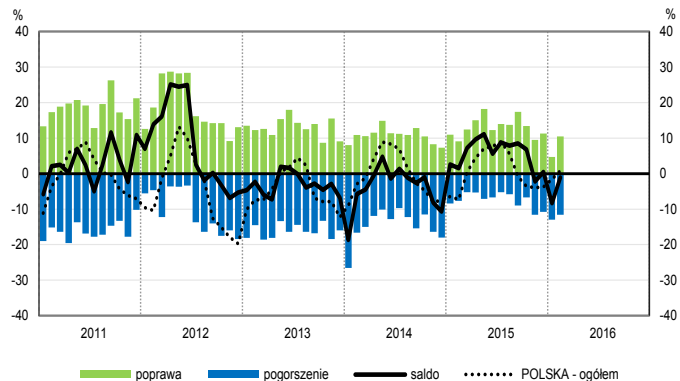
## Handel detaliczny (działy 45+47)



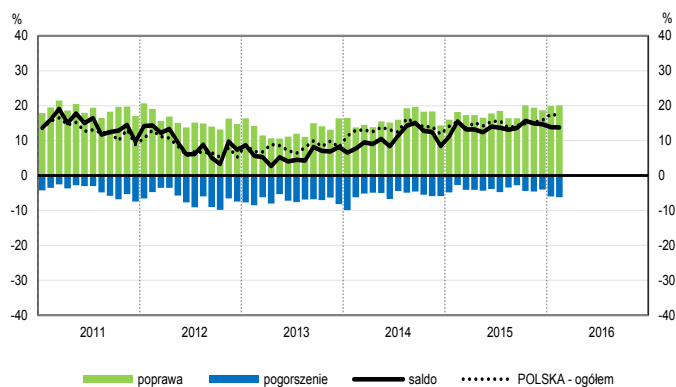
## Transport i gospodarka magazynowa (sekcja H)



## Zakwaterowanie i gastronomia (sekcja I)

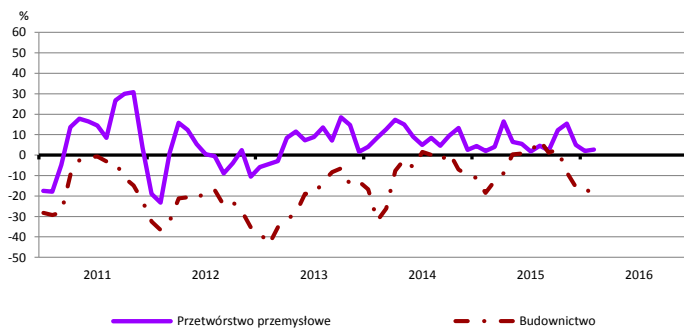


## Informacja i komunikacja (sekcja J)

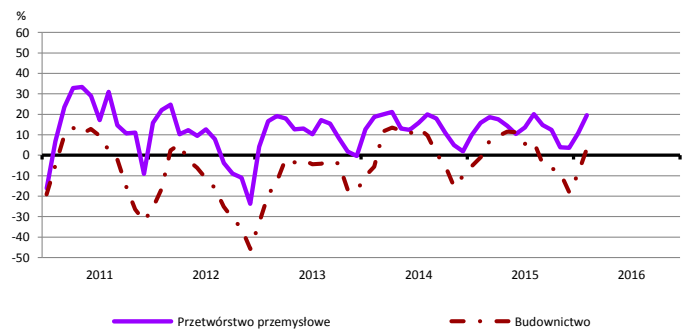


# WYBRANE WSKAŹNIKI WEDŁUG SEKCJI / DZIAŁÓW PKD

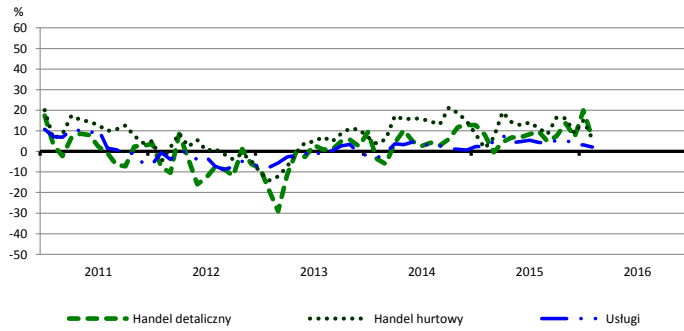
## Bieżąca produkcja



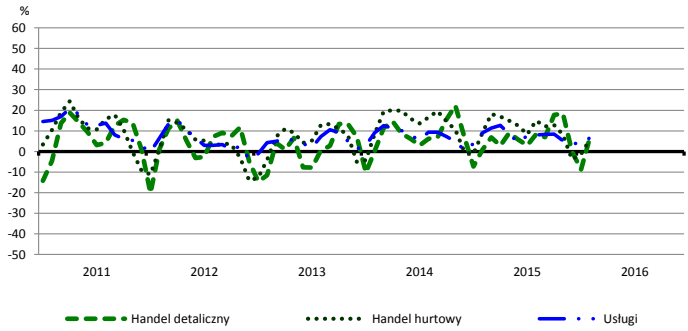
## Przewidywana produkcja



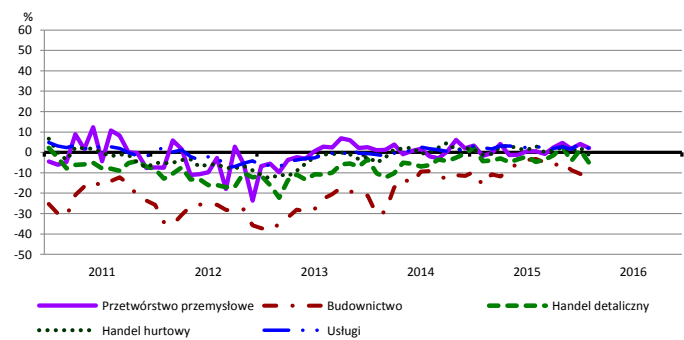
## Bieżąca sprzedaż



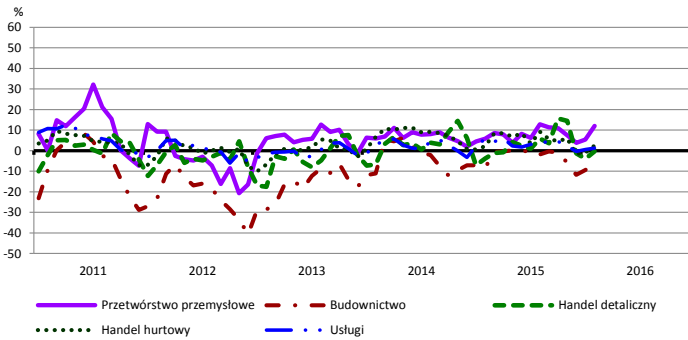
## Przewidywana sprzedaż



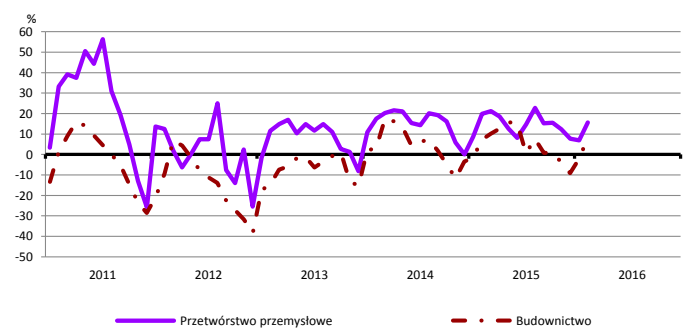
## Bieżąca sytuacja finansowa



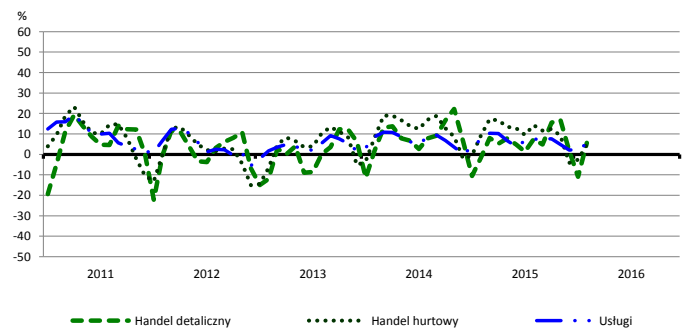
## Przewidywana sytuacja finansowa



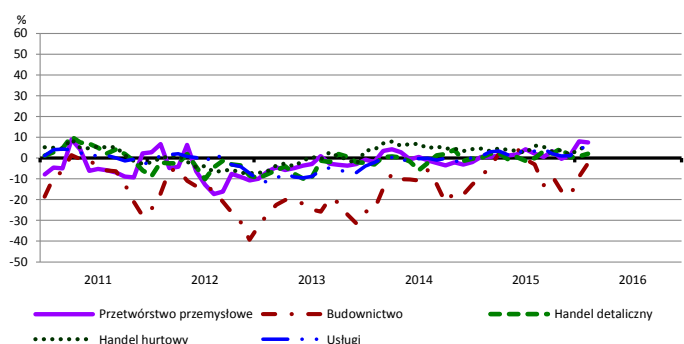
## Przewidywany portfel zamówień na rynku krajowym



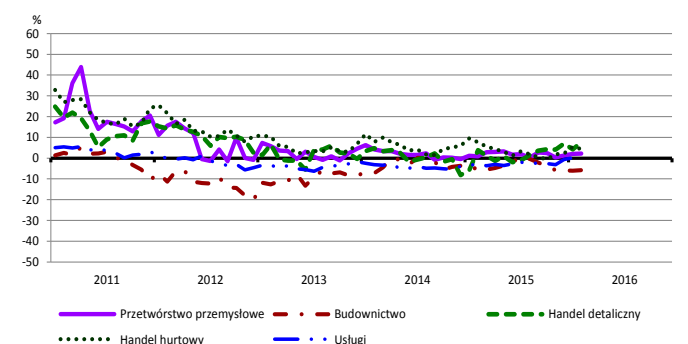
## Przewidywany popyt



## Przewidywane zatrudnienie

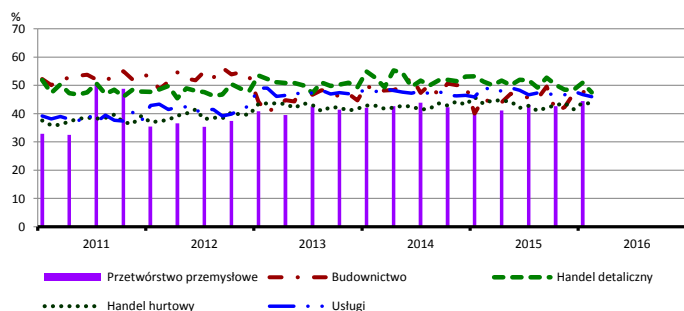


## Przewidywane ceny

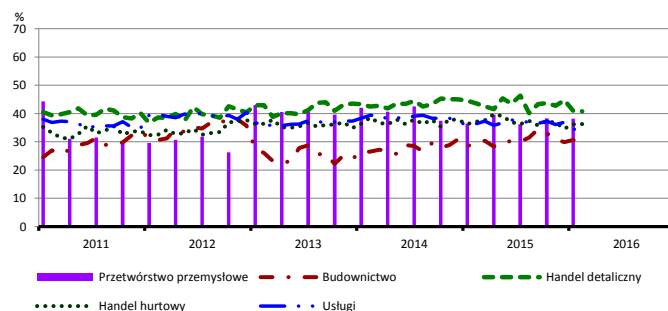


# BARIERY DZIAŁALNOŚCI GOSPODARCZEJ

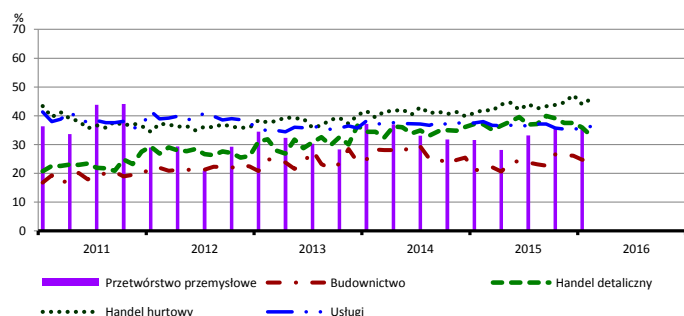
## Koszty zatrudnienia



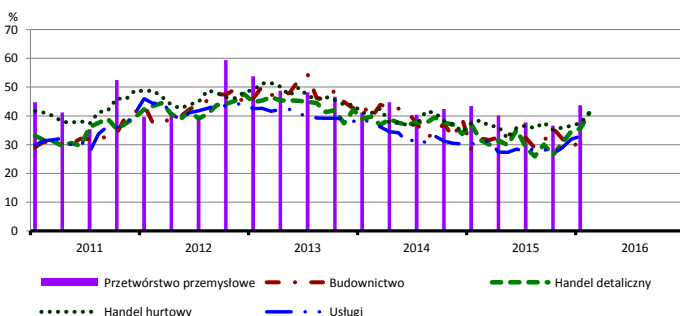
## Wysokie obciążenia na rzecz budżetu



## Niejasne i niespójne przepisy prawne



## Niepewność ogólnej sytuacji gospodarczej



Największy odsetek przedsiębiorców **nieodczuwających żadnych barier w prowadzeniu bieżącej działalności gospodarczej** w lutym br. jest odnotowany w jednostkach prowadzących działalność z zakresu handlu detalicznego (9,8%), w dalszej kolejności – usług (9,0%), handlu hurtowego (8,5%), budownictwa (6,9%).

Największe trudności napotymane przez przedsiębiorstwa **budowlano-montażowe** zgłaszające bariery związane są z konkurencją na rynku (57,0% w lutym br., 60,5% przed rokiem) oraz kosztami zatrudnienia (49,4% w lutym br., 45,4% w analogicznym miesiącu ub. r.). W porównaniu z lutym 2015 r. w największym stopniu spadło znaczenie bariery związanej z kosztami finansowej obsługi działalności (z 30,8% do 25,5%).

Podmioty prowadzące działalność w zakresie **handlu hurtowego** najczęściej wskazują trudności związane z konkurencją na rynku (barierę tę sygnalizuje 59,3% przedsiębiorstw w lutym br., 59,9% przed rokiem).

Przedsiębiorcy prowadzący działalność z zakresu **handlu detalicznego** najbardziej odczuwają trudności związane z konkurencją na rynku (barierę tę sygnalizuje w lutym br. 61,3% przedsiębiorstw, 63,8% w analogicznym miesiącu ub. r.). Bariery, której znacznie najbardziej wzrosło w skali roku jest niepewność ogólnej sytuacji gospodarczej (z 31,6% do 40,9%).

Największe trudności wskazywane przez firmy **usługowe** zgłaszające bariery związane są z konkurencją firm krajowych (50,9% w lutym br., 51,5% przed rokiem) oraz kosztami zatrudnienia (46,0% w lutym br., 49,6% w analogicznym miesiącu ub. r.). W skali roku w największym stopniu spadło znaczenie bariery związanej z niedostatecznym popytem (z 32,6% do 28,6%).

W **przetwórstwie przemysłowym** badaniem objęte są podmioty o liczbie pracujących 10 i więcej osób. W pozostałych badaniach (**budownictwo, handel hurtowy i detaliczny, usługi**) uczestniczą również podmioty o liczbie pracujących do 9 osób.

**Przetwórstwo przemysłowe** — sekcja C; **Budownictwo** — sekcja F; **Handel hurtowy** — dział 46; **Handel detaliczny** — działy 45 i 47  
**Usługi** — sekcje: H – Transport i gospodarka magazynowa, I – Działalność związana z zakwaterowaniem i usługami gastronomicznymi, J – Informacja i komunikacja, K – Działalność finansowa i ubezpieczeniowa, L – Działalność związana z obsługą rynku nieruchomości, M – Działalność profesjonalna, naukowa i techniczna, N – Działalność w zakresie usług administrowania i działalność wspierająca, P – Edukacja, Q – Opieka zdrowotna i pomoc społeczna, R – Działalność związana z kulturą, rozrywką i rekreacją, S – Pozostała działalność usługowa

Opracowanie merytoryczne:  
**Departament Przedsiębiorstw**  
Hanna Sękowska Tel. 22 608 36 51,  
Magdalena Świącka Tel. 22 608 35 50,  
Olga Gaca Tel. 22 608 36 51,  
Hubert Stęfaniak Tel. 22 608 35 50,  
Łukasz Gontarz Tel. 22 608 35 50.

Rozpowszechnianie:  
**Rzecznik Prasowy Prezesa GUS**  
Artur Satora  
Tel: 22 608 3475, 22 608 3009  
e-mail: [rzecznik@stat.gov.pl](mailto:rzecznik@stat.gov.pl)

Wyniki badania koniunktury w przemyśle, budownictwie, handlu i usługach można znaleźć na stronie GUS  
<http://stat.gov.pl/obszary-tematyczne/koniunktura/koniunktura/publikacja.4.html>  
Zeszyt Metodologiczny „Badanie koniunktury gospodarczej GUS”, 2015  
<http://stat.gov.pl/obszary-tematyczne/koniunktura/koniunktura/publikacja.5.html>