



KONIUNKTURA GOSPODARCZA

w grudniu 2015 r.

opinie formułowane przez jednostki, których siedziba znajduje się
w WOJEWÓDZTWIE MAZOWIECKIM

Przedsiębiorstwa z siedzibą w województwie mazowieckim ogólny klimat koniunktury w **przetwórstwie przemysłowym** oceniają w grudniu nieco bardziej korzystnie niż w listopadzie. Bieżący portfel zamówień i produkcja rosną wolniej niż w ubiegłym miesiącu. Oceny dotyczące sytuacji finansowej są mniej korzystne od zgłaszanych w listopadzie. Odpowiednie prognozy są pozytywne; produkcji – zbliżone do formułowanych w ubiegłym miesiącu, a portfela zamówień i sytuacji finansowej – ostrożniejsze od przewidywań z listopada. Planowany jest niewielki wzrost zatrudnienia. Przedsiębiorcy przewidują, że ceny wyrobów przemysłowych mogą nieznacznie rosnąć.

Ogólny klimat koniunktury w **budownictwie** oceniany jest w grudniu nieco bardziej niekorzystnie niż w listopadzie. Diagnozy i prognozy portfela zamówień, produkcji budowlano-montażowej oraz sytuacji finansowej są bardziej negatywne od formułowanych w ubiegłym miesiącu. Skala ograniczenia zatrudnienia może być nieco większa od planowanej w listopadzie. Przedsiębiorcy przewidują, że ceny robót budowlano-montażowych będą spadać w stopniu zbliżonym do oczekiwanego przed miesiącem.

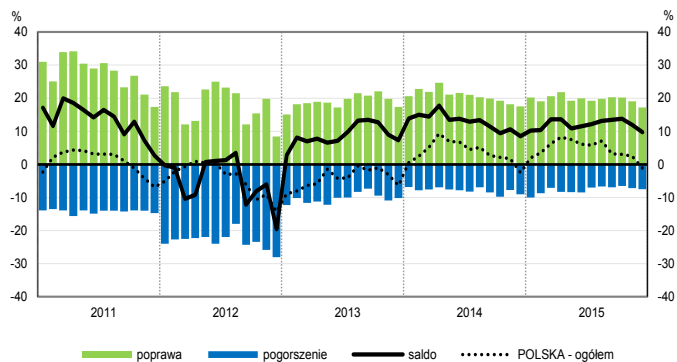
Ogólny klimat koniunktury w **handlu hurtowym** w grudniu oceniany jest mniej pozytywnie niż w listopadzie. Diagnozy sprzedaży są korzystne, ale ostrożniejsze od opinii sprzed miesiąca. Bieżąca sytuacja finansowa nie zmienia się. Odpowiednie przewidywania są nieznacznie pesymistyczne, gorsze od formułowanych miesiąc wcześniej. Możliwy jest niewielki wzrost zatrudnienia, ale mniejszy od planowanego w listopadzie. Przedsiębiorcy oczekują utrzymania dynamiki cen.

Ogólny klimat koniunktury w **handlu detalicznym** oceniany jest w grudniu mniej korzystnie niż przed miesiącem. Bieżąca sprzedaż rośnie, ale wolniej niż w listopadzie. W najbliższych trzech miesiącach może ona utrzymać się na dotychczasowym poziomie. Diagnozy i prognozy sytuacji finansowej są pesymistyczne, gorsze od zgłaszanych w listopadzie. Jednostki nie planują zmian zatrudnienia. Przedsiębiorcy zapowiadają niewielkie przyspieszenie dynamiki cen.

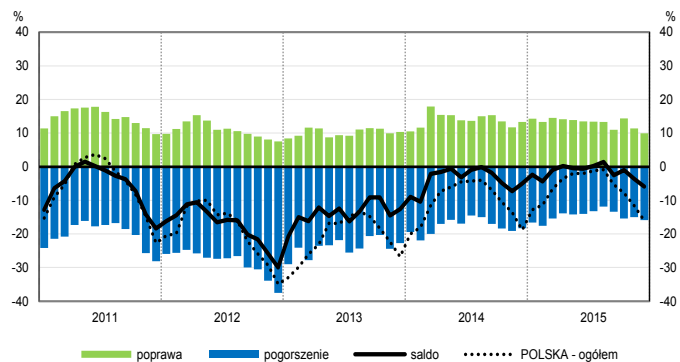
Podmioty z sekcji **informacja i komunikacja** oceniają koniunkturę korzystnie, podobnie jak przed miesiącem i lepiej niż przed rokiem. Mniej optymistyczne niż w listopadzie br. oceny koniunktury, ale lepsze niż w grudniu ub. r., odnotowują firmy z sekcji **transport i gospodarka magazynowa**. Nieznacznie pozytywnie, przy negatywnych opiniach sprzed miesiąca i sprzed roku, oceniają koniunkturę podmioty z sekcji **działalność związana z zakwaterowaniem i usługami gastronomicznymi**.

OGÓLNY KLIMAT KONIUNKTURY WEDŁUG SEKCJI / DZIAŁÓW PKD

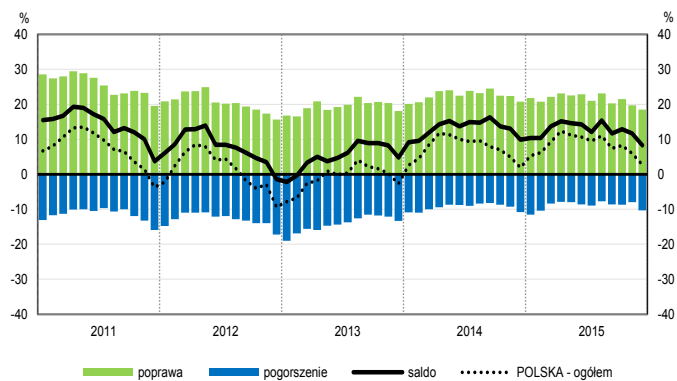
Przetwórstwo przemysłowe (sekcja C)



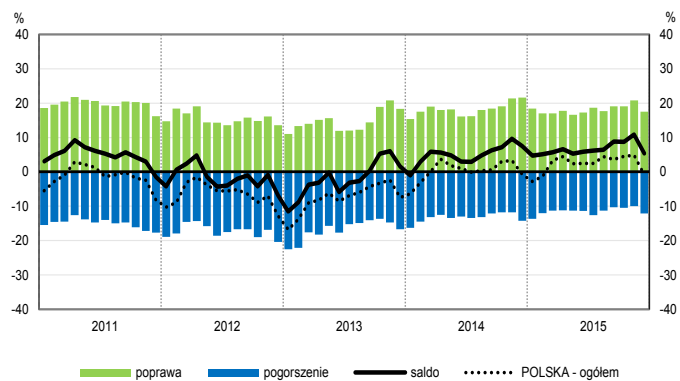
Budownictwo (sekcja F)



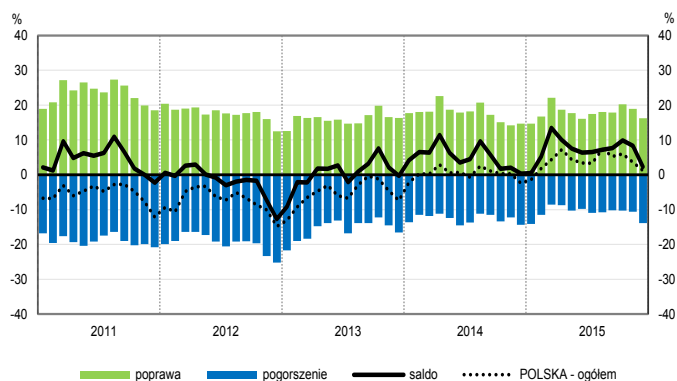
Handel hurtowy (dział 46)



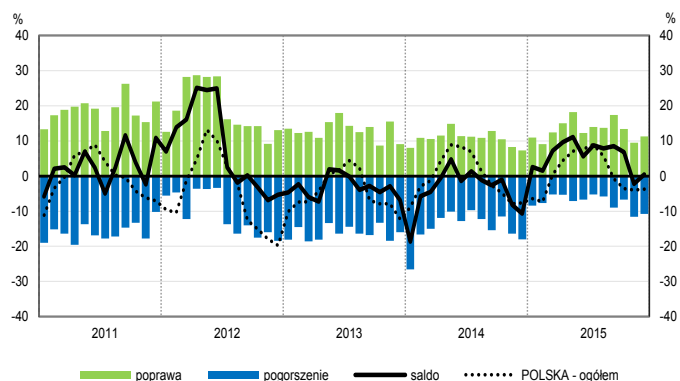
Handel detaliczny (działy 45+47)



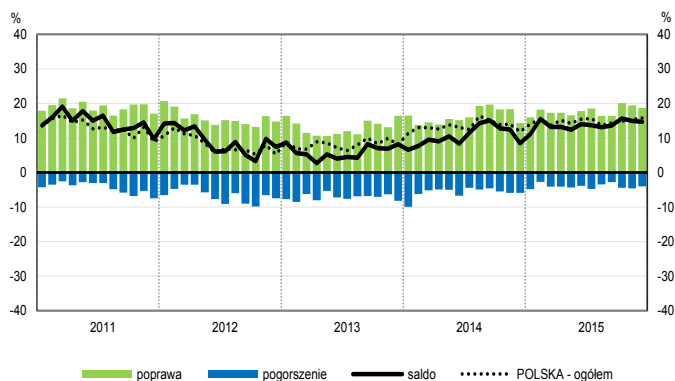
Transport i gospodarka magazynowa (sekcja H)



Zakwaterowanie i gastronomia (sekcja I)

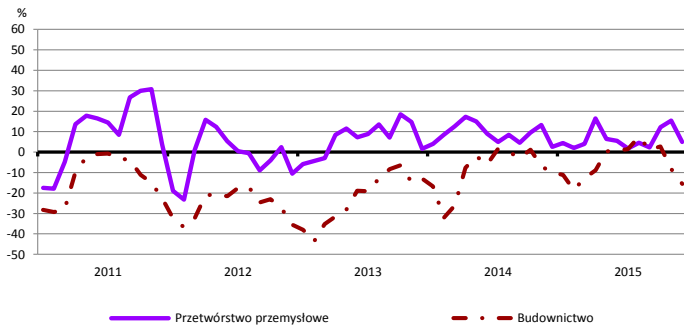


Informacja i komunikacja (sekcja J)

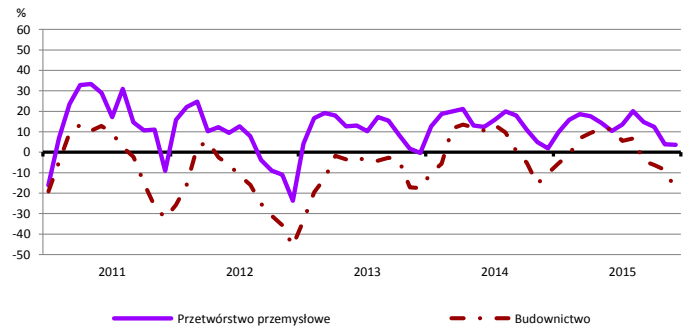


WYBRANE WSKAŹNIKI WEDŁUG SEKCJI / DZIAŁÓW PKD

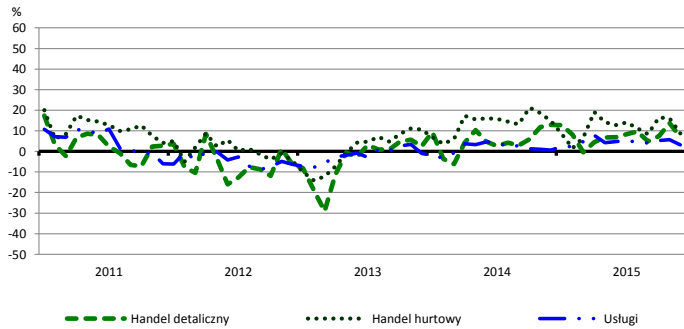
Bieżąca produkcja



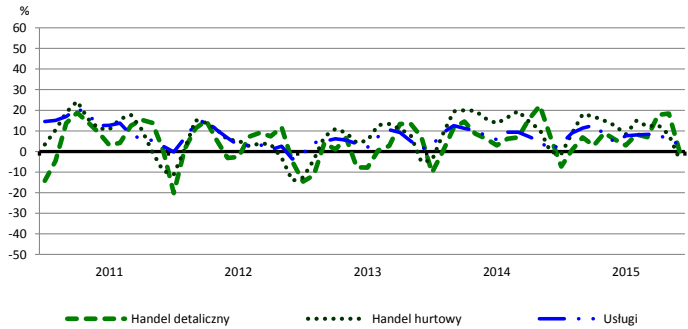
Przewidywana produkcja



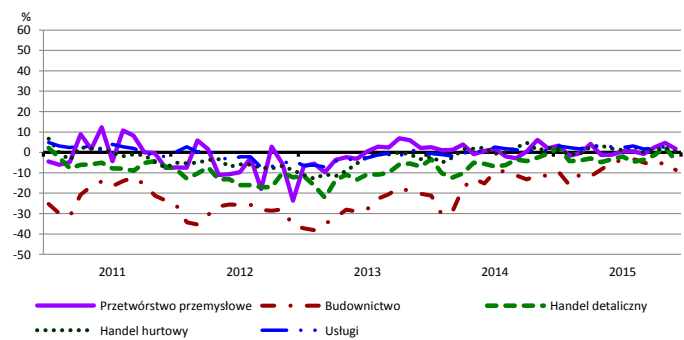
Bieżąca sprzedaż



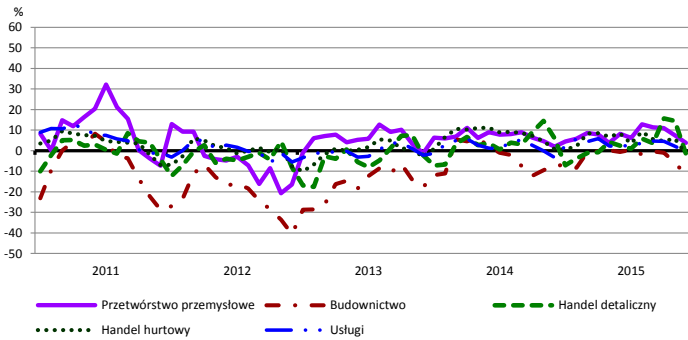
Przewidywana sprzedaż



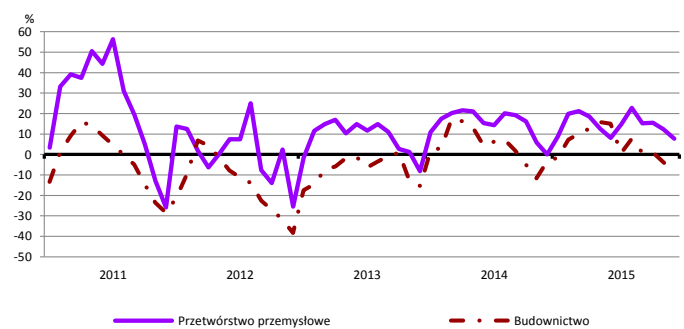
Bieżąca sytuacja finansowa



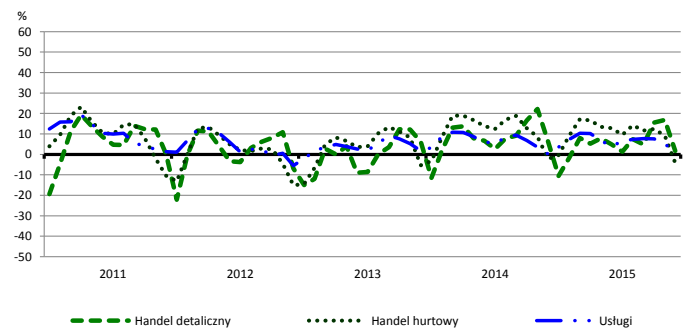
Przewidywana sytuacja finansowa



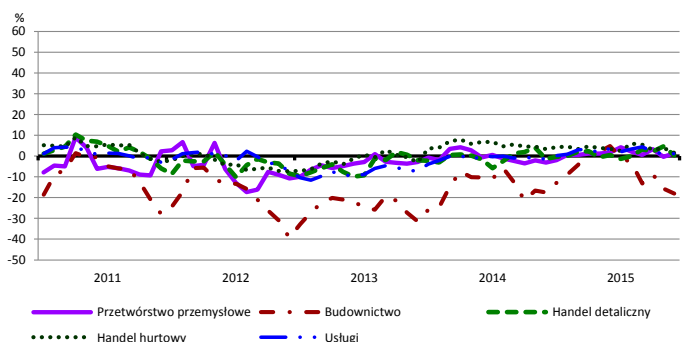
Przewidywany portfel zamówień na rynku krajowym



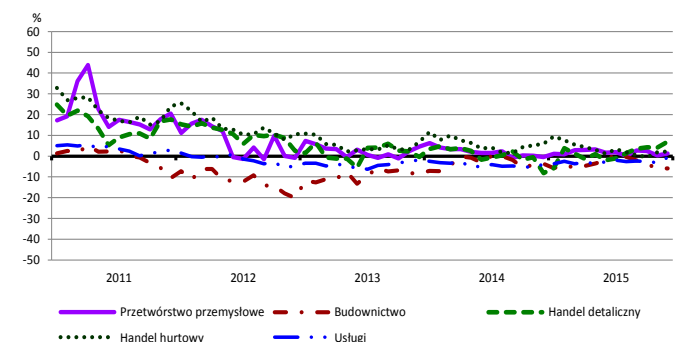
Przewidywany popyt



Przewidywane zatrudnienie

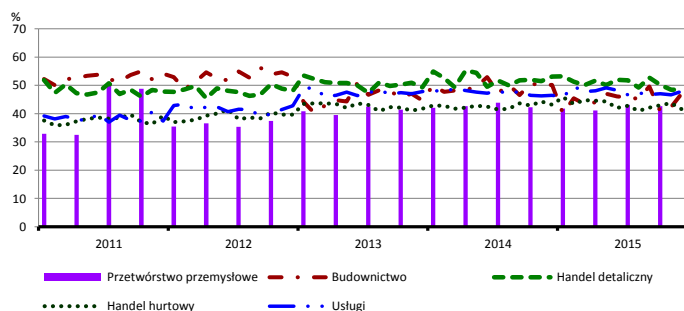


Przewidywane ceny

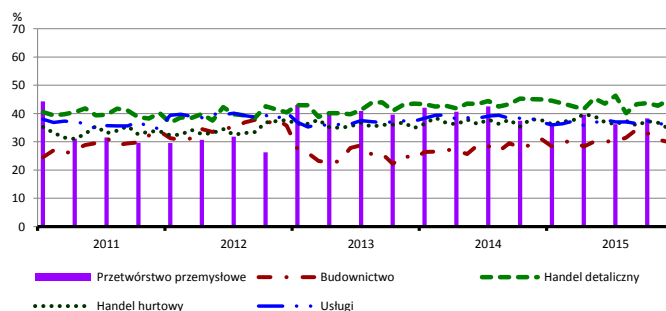


BARIERY DZIAŁALNOŚCI GOSPODARCZEJ

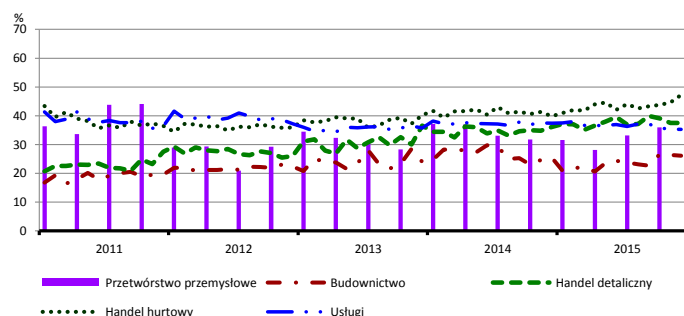
Koszty zatrudnienia



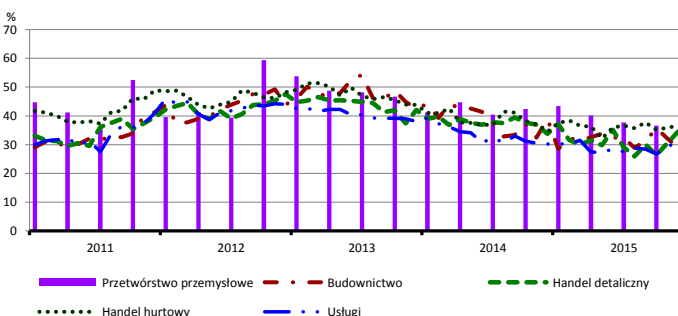
Wysokie obciążenia na rzecz budżetu



Niejasne i niespójne przepisy prawne



Niepewność ogólnej sytuacji gospodarczej



Największy odsetek przedsiębiorców **nieodczuwających żadnych barier w prowadzeniu bieżącej działalności gospodarczej** w grudniu br. jest odnotowany w jednostkach prowadzących działalność z zakresu handlu detalicznego (8,8%), w dalszej kolejności – usług (7,8%), handlu hurtowego (7,1%), budownictwa (6,9%).

Największe trudności napotymane przez przedsiębiorstwa **budowlano-montażowe** zgłaszające bariery związane są z konkurencją na rynku (58,0% w grudniu br., 60,9% przed rokiem) oraz kosztami zatrudnienia (47,1% w grudniu br., 50,2% w analogicznym miesiącu ub. r.). W porównaniu z grudniem 2014 r. w największym stopniu spadło znaczenie bariery związanej z niepewnością ogólnej sytuacji gospodarczej (z 39,0% do 29,0%).

Podmioty prowadzące działalność w zakresie **handlu hurtowego** najczęściej wskazują trudności związane z konkurencją na rynku (barierę tę sygnalizuje 62,8% przedsiębiorstw w grudniu br., 62,4% przed rokiem). W ujęciu rocznym najbardziej wzrosło znaczenie bariery związanej z niejasnymi i niespójnymi przepisami prawnymi (z 39,8% do 47,2%).

Przedsiębiorcy prowadzący działalność z zakresu **handlu detalicznego** najbardziej odczuwają trudności związane z konkurencją na rynku (barierę tę sygnalizuje w grudniu br. 63,9% przedsiębiorstw, 60,0% w analogicznym miesiącu ub. r.). Bariery, której znacznie najbardziej spadło w skali roku są koszty zatrudnienia (z 53,1% do 48,5%).

Największe trudności wskazywane przez firmy **usługowe** zgłaszające bariery związane są z konkurencją firm krajowych (50,9% w grudniu br., 51,4% przed rokiem) oraz kosztami zatrudnienia (47,9% w grudniu br., 46,5% przed rokiem). W skali roku w największym stopniu spadło znaczenie bariery związanej z niedostatecznym popytem (z 35,0% do 30,6%).

W **przetwórstwie przemysłowym** badaniem objęte są podmioty o liczbie pracujących 10 i więcej osób. W pozostałych badaniach (**budownictwo, handel hurtowy i detaliczny, usługi**) uczestniczą również podmioty o liczbie pracujących do 9 osób.

Przetwórstwo przemysłowe — sekcja C; **Budownictwo** — sekcja F; **Handel hurtowy** — dział 46; **Handel detaliczny** — działy 45 i 47
Usługi — sekcje: H – Transport i gospodarka magazynowa, I – Działalność związana z zakwaterowaniem i usługami gastronomicznymi, J – Informacja i komunikacja, K – Działalność finansowa i ubezpieczeniowa, L – Działalność związana z obsługą rynku nieruchomości, M – Działalność profesjonalna, naukowa i techniczna, N – Działalność w zakresie usług administrowania i działalność wspierająca, P – Edukacja, Q – Opieka zdrowotna i pomoc społeczna, R – Działalność związana z kulturą, rozrywką i rekreacją, S – Pozostała działalność usługowa

Opracowanie merytoryczne:
Departament Przedsiębiorstw
 Hanna Sękowska Tel. 22 608 36 51,
 Magdalena Świącka Tel. 22 608 35 50,
 Olga Gaca Tel. 22 608 36 51,
 Hubert Stęfaniak Tel. 22 608 35 50,
 Łukasz Gontarz Tel. 22 608 35 50.

Rzeczposzechnianie:
Rzecznik Prasowy Prezesa GUS
Artur Satora
 Tel: 22 608 3475, 22 608 3009
 e-mail: rzecznik@stat.gov.pl

Wyniki badania koniunktury w przemyśle, budownictwie, handlu i usługach można znaleźć na stronie GUS
<http://stat.gov.pl/obszary-tematyczne/koniunktura/koniunktura/koniunktura-w-przemysle-budownictwie-handlu-i-uslugach-2000-2015.4.8.html>
 Zeszyt Metodologiczny „Badanie koniunktury gospodarczej GUS”, 2015
http://stat.gov.pl/download/gfx/portalinformacyjny/pl/defaultaktualnosci/5516/5/6/1/badanie_koniunktury_gospodarczej_2015.pdf