



KONIUNKTURA GOSPODARCZA

w czerwcu 2015 r.

**opinie formułowane przez jednostki, których siedziba znajduje się
w WOJEWÓDZTWIE MAZOWIECKIM**

*Przedsiębiorstwa z siedzibą w województwie mazowieckim ogólny klimat koniunktury w **przetwórstwie przemysłowym** oceniają w czerwcu optymistycznie, podobnie jak w maju. Oceny dotyczące portfela zamówień są pozytywne, ale gorsze niż przed miesiącem. Utrzymują się korzystne diagnozy produkcji. Odpowiednie prognozy są optymistyczne, ale ostrożniejsze od formułowanych przed miesiącem. Bieżąca sytuacja finansowa oceniana jest nieznacznie negatywnie, jednak jej prognozy są bardziej korzystne od zgłaszanych w maju. Planowany jest niewielki wzrost zatrudnienia, w skali zbliżonej do zapowiadanej w ubiegłym miesiącu. Przedsiębiorcy przewidują, że ceny wyrobów przemysłowych mogą nieznacznie rosnąć, jednak wolniej niż oczekiwano w maju.*

*Ogólny klimat koniunktury w **budownictwie** oceniany jest w czerwcu nieznacznie negatywnie. Utrzymują się pozytywne diagnozy i przewidywania dotyczące portfela zamówień oraz produkcji budowlano-montażowej. Bieżąca sytuacja finansowa oceniana jest nieco mniej niekorzystnie niż w maju. Prognozy w tym zakresie są nieznacznie pesymistyczne. Wzrost zatrudnienia może być nieco większy od planowanego przed miesiącem. Przedsiębiorcy przewidują, że ceny robót budowlano-montażowych będą spadać nieznacznie wolniej niż oczekiwano w maju.*

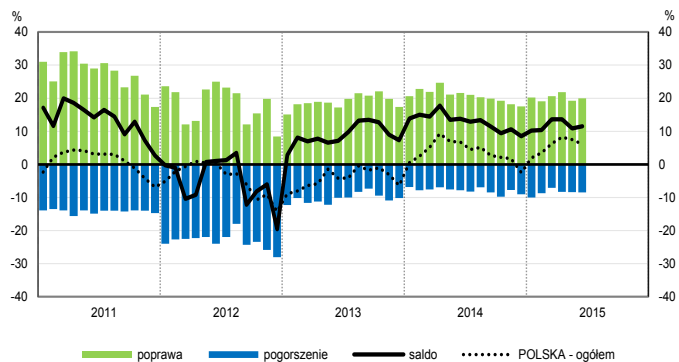
*Ogólny klimat koniunktury w **handlu hurtowym** w czerwcu oceniany jest korzystnie, podobnie jak w maju. Bieżąca sprzedaż wzrasta w stopniu zbliżonym do odnotowanego przed miesiącem, w najbliższych trzech miesiącach może rosnąć nieco wolniej niż przewidywano w maju. Nieznacznie pogarszają się, nadal jednak pozytywne, diagnozy sytuacji finansowej. Odpowiednie prognozy są nieco bardziej optymistyczne od formułowanych miesiąc wcześniej. Planowany jest niewielki wzrost zatrudnienia, zbliżony do prognozowanego w maju. Przedsiębiorcy przewidują spowolnienie dynamiki cen.*

*Ogólny klimat koniunktury w **handlu detalicznym** oceniany jest w czerwcu korzystnie, podobnie jak przed miesiącem. Utrzymują się pozytywne oceny sprzedaży. Diagnozy sytuacji finansowej są mniej pesymistyczne niż w maju. Odpowiednie przewidywania są optymistyczne, ale ostrożniejsze od formułowanych miesiąc wcześniej. Planowany jest niewielki wzrost zatrudnienia. Przedsiębiorcy oczekują spadku cen.*

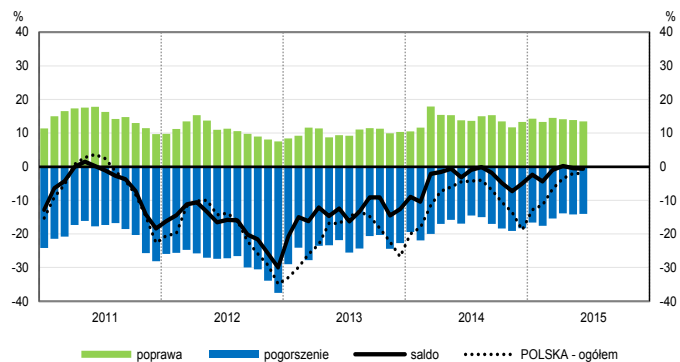
*Podmioty z sekcji **informacja i komunikacja** oceniają koniunkturę w czerwcu bardziej optymistycznie niż przed miesiącem i przed rokiem. Pozytywne oceny koniunktury, zbliżone do formułowanych w maju br. i lepsze od notowanych w czerwcu ub. r. zgłaszają kierujący firmami z sekcji **transport i gospodarka magazynowa**. Jednostki z sekcji **działalność związana z zakwaterowaniem i usługami gastronomicznymi** oceniają koniunkturę mniej korzystnie niż w ubiegłym miesiącu, przy negatywnych opiniach zgłaszanych przed rokiem.*

OGÓLNY KLIMAT KONIUNKTURY WEDŁUG SEKCJI / DZIAŁÓW PKD

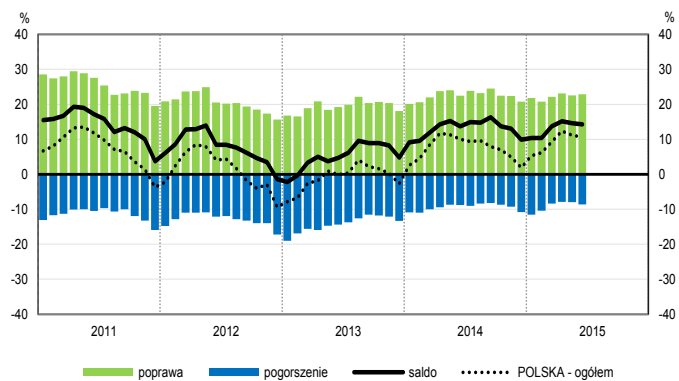
Przetwórstwo przemysłowe (sekcja C)



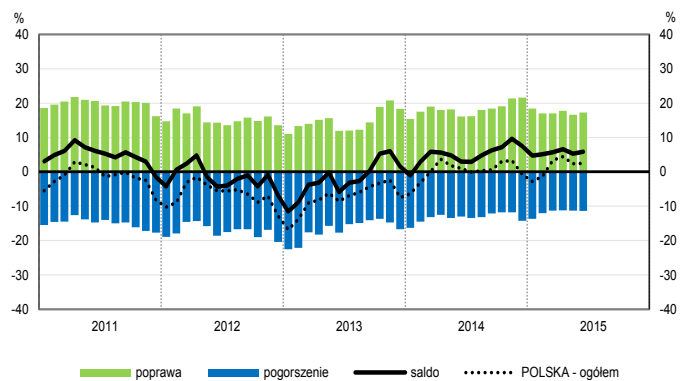
Budownictwo (sekcja F)



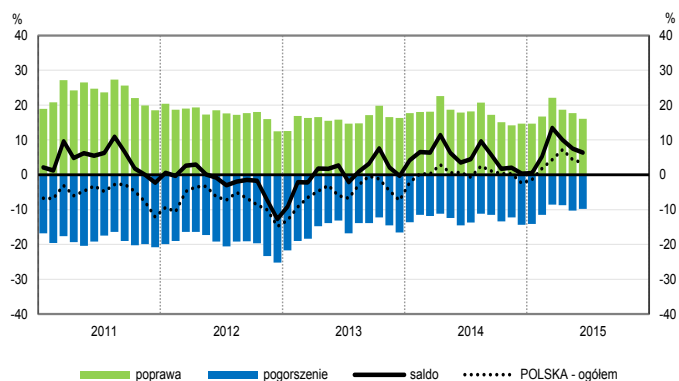
Handel hurtowy (dział 46)



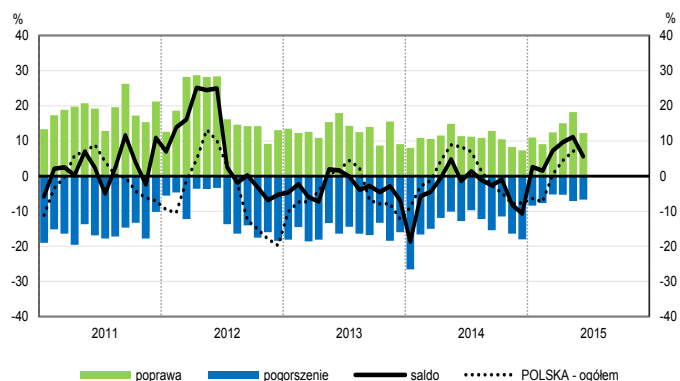
Handel detaliczny (działy 45+47)



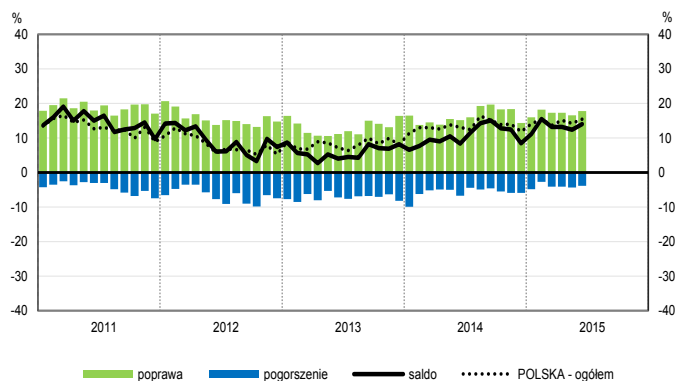
Transport i gospodarka magazynowa (sekcja H)



Zakwaterowanie i gastronomia (sekcja I)

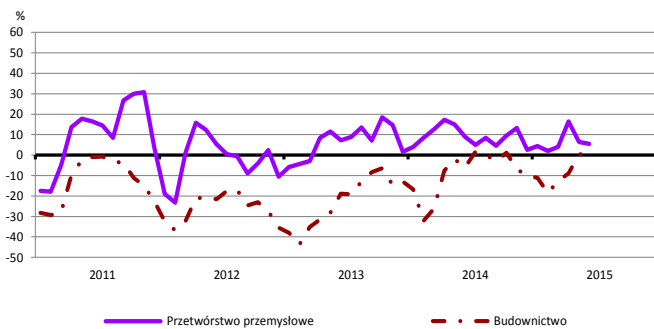


Informacja i komunikacja (sekcja J)

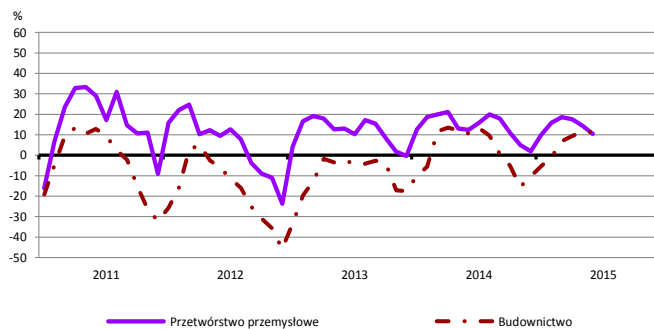


WYBRANE WSKAŹNIKI WEDŁUG SEKCJI / DZIAŁÓW PKD

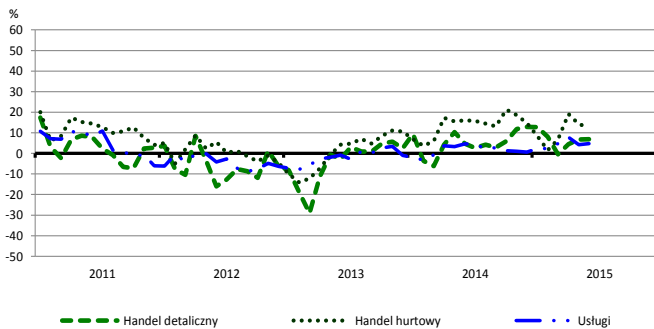
Bieżąca produkcja



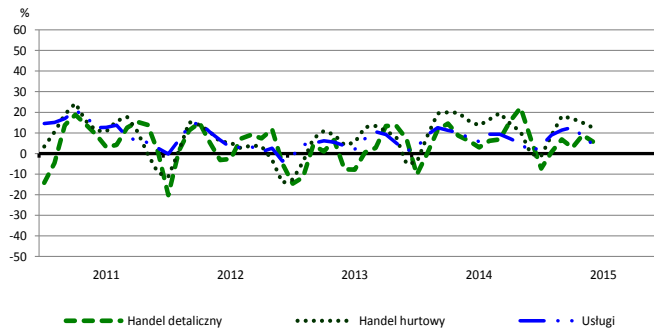
Przewidywana produkcja



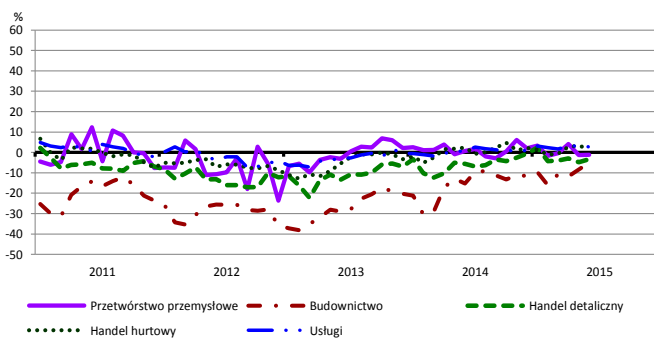
Bieżąca sprzedaż



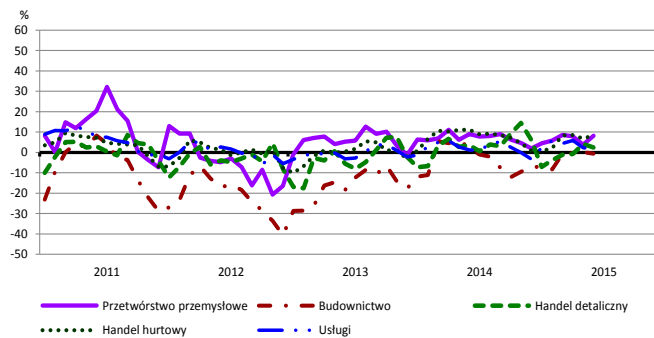
Przewidywana sprzedaż



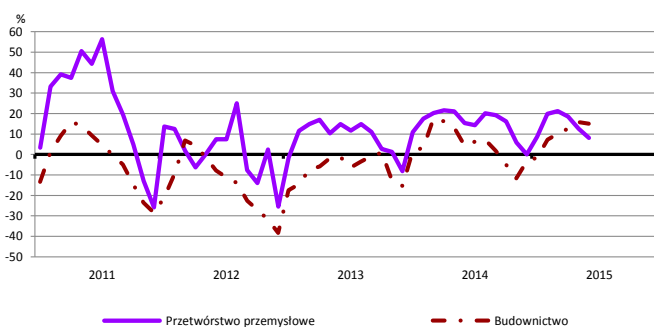
Bieżąca sytuacja finansowa



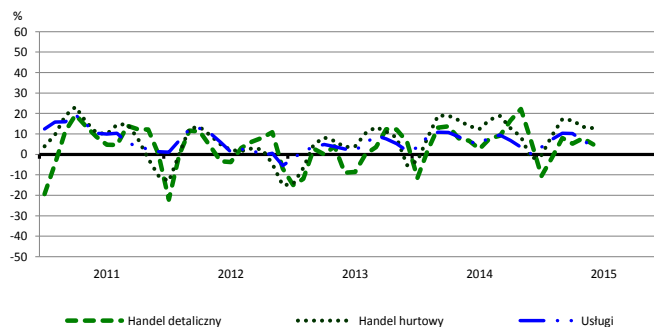
Przewidywana sytuacja finansowa



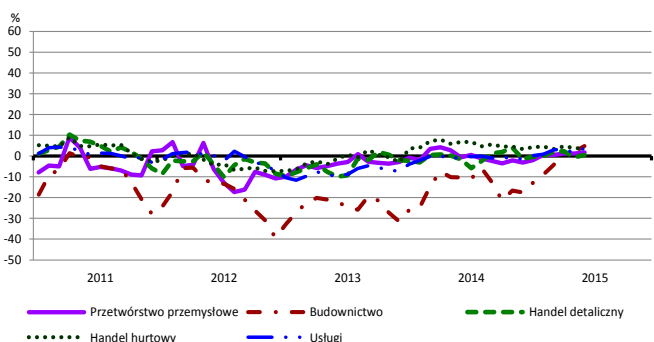
Przewidywany portfel zamówień na rynku krajowym



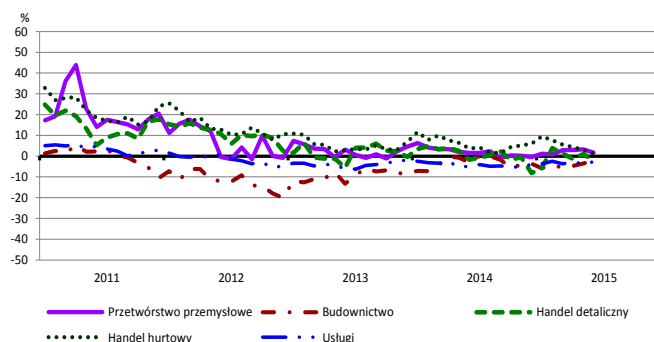
Przewidywany popyt



Przewidywane zatrudnienie

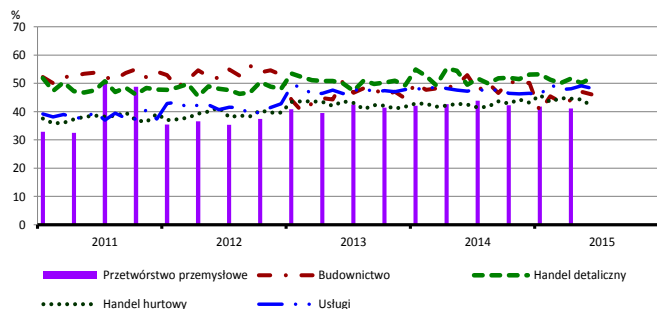


Przewidywane ceny

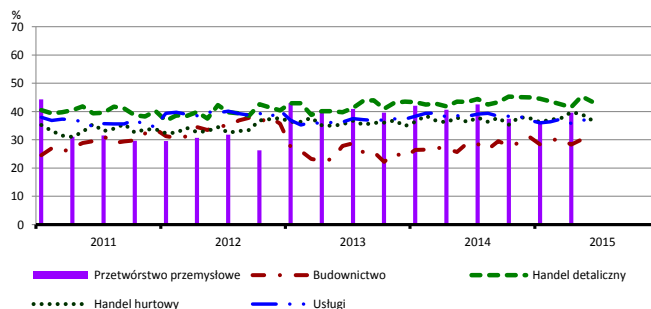


BARIERY DZIAŁALNOŚCI GOSPODARCZEJ

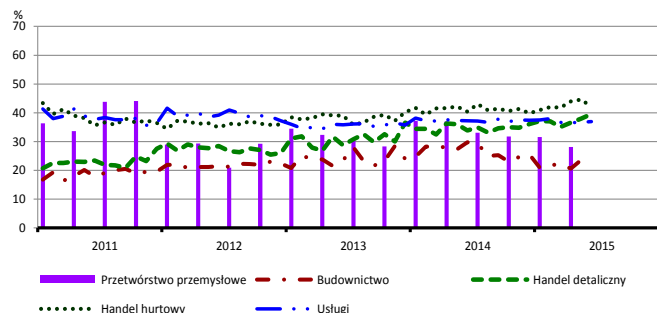
Koszty zatrudnienia



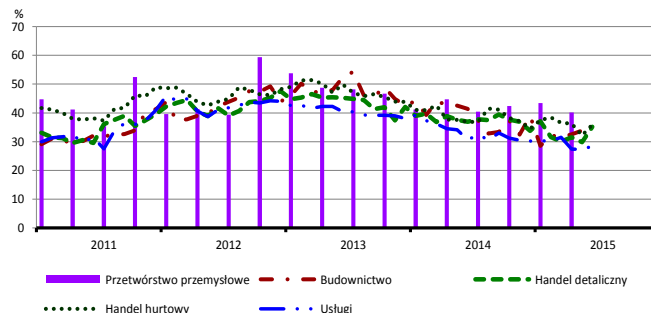
Wysokie obciążenia na rzecz budżetu



Niejasne i niespójne przepisy prawne



Niepewność ogólnej sytuacji gospodarczej



Największy odsetek przedsiębiorców **nieodczuwających żadnych barier w prowadzeniu bieżącej działalności gospodarczej** w czerwcu br. jest odnotowany w jednostkach prowadzących działalność z zakresu handlu detalicznego (8,5%), w dalszej kolejności – usług (7,8%), budownictwa (7,6%), handlu hurtowego (6,9%).

Największe trudności napotymane przez przedsiębiorstwa **budowlano-montażowe** zgłaszające bariery związane są z konkurencją na rynku (57% w czerwcu br., 61% w analogicznym miesiącu ub. r.). W skali roku w największym stopniu wzrosło znaczenie bariery związanej z niedoborem wykwalifikowanych pracowników (z 12% do 20%), natomiast spadło – barier związanych z niepewnością ogólnej sytuacji gospodarczej (z 41% do 32%) oraz kosztami zatrudnienia (z 53% do 46%).

Podmioty prowadzące działalność w zakresie **handlu hurtowego** najczęściej wskazują trudności związane z konkurencją na rynku (barierę tę sygnalizuje 62% przedsiębiorstw w czerwcu bieżącego i ubiegłego roku).

Przedsiębiorcy prowadzący działalność z zakresu **handlu detalicznego** najbardziej odczuwają trudności związane z konkurencją na rynku (barierę tę sygnalizuje w czerwcu br. 67% przedsiębiorstw, 58% w analogicznym miesiącu ub. r. – jest to bariera, której znaczenie w ujęciu rocznym zwiększyło się najbardziej).

Największe trudności wskazywane przez firmy **usługowe** zgłaszające bariery związane są z konkurencją firm krajowych (52% w czerwcu br., 51% przed rokiem) oraz kosztami zatrudnienia (48% w czerwcu br., 47% przed rokiem).

W **przetwórstwie przemysłowym** badaniem objęte są podmioty o liczbie pracujących 10 i więcej osób. W pozostałych badaniach (**budownictwo, handel hurtowy i detaliczny, usługi**) uczestniczą również podmioty o liczbie pracujących do 9 osób.

Przetwórstwo przemysłowe – sekcja C; **Budownictwo** – sekcja F; **Handel hurtowy** – dział 46; **Handel detaliczny** – działy 45 i 47
Usługi – sekcje: H – Transport i gospodarka magazynowa, I – Działalność związana z zakwaterowaniem i usługami gastronomicznymi, J – Informacja i komunikacja, K – Działalność finansowa i ubezpieczeniowa, L – Działalność związana z obsługą rynku nieruchomości, M – Działalność profesjonalna, naukowa i techniczna, N – Działalność w zakresie usług administrowania i działalność wspierająca, P – Edukacja, Q – Opieka zdrowotna i pomoc społeczna, R – Działalność związana z kulturą, rozrywką i rekreacją, S – Pozostała działalność usługowa

Opracowanie merytoryczne:
Departament Przedsiębiorstw
Hanna Sękowska Tel. 22 608 36 51,
Magdalena Świącka Tel. 22 608 35 50,
Olga Gaca Tel. 22 608 36 51,
Hubert Stefaniak Tel. 22 608 35 50,
Łukasz Gontarz Tel. 22 608 35 50.

Rzeczposzechnianie:
Rzecznik Prasowy Prezesa GUS
Artur Satora
Tel: 22 608 3475, 22 608 3009
e-mail: rzecznik@stat.gov.pl

Wyniki badania koniunktury w przemyśle, budownictwie, handlu i usługach można znaleźć na stronie GUS
<http://stat.gov.pl/obszary-tematyczne/koniunktura/koniunktura/koniunktura-w-przemysle-budownictwie-handlu-i-uslugach-2000-2015.4.8.html>
Zeszyt Metodologiczny „Badanie koniunktury gospodarczej GUS”, 2015
http://stat.gov.pl/download/gfx/portalinformacyjny/pl/defaultaktualnosci/5516/5/6/1/badanie_koniunktury_gospodarczej_2015.pdf