



KONIUNKTURA GOSPODARCZA

w maju 2015 r.

**opinie formułowane przez jednostki, których siedziba znajduje się
w WOJEWÓDZTWIE MAZOWIECKIM**

*Przedsiębiorstwa z siedzibą w województwie mazowieckim ogólny klimat koniunktury w **przetwórstwie przemysłowym** oceniają w maju mniej korzystnie niż w kwietniu. Oceny dotyczące portfela zamówień i produkcji są pozytywne, ale gorsze od zgłaszanych w ubiegłym miesiącu. Bieżąca sytuacja finansowa oceniana jest nieznacznie negatywnie. Odpowiednie prognozy są optymistyczne, ale ostrożniejsze od formułowanych w kwietniu. Planowany jest nieznaczny wzrost zatrudnienia o skali zapowiadanej w ubiegłym miesiącu. Przedsiębiorcy przewidują, że ceny wyrobów przemysłowych mogą nieznacznie rosnąć, w tempie zbliżonym do oczekiwanego w kwietniu.*

*Ogólny klimat koniunktury w **budownictwie** kształtuje się na poziomie zbliżonym do odnotowanego w kwietniu. Bieżąca produkcja budowlano-montażowa nie zmienia się. Diagnozy portfela zamówień są nieznacznie korzystne, lepsze od zgłaszanych przed miesiącem. Bieżąca sytuacja finansowa oceniana jest mniej negatywnie niż w kwietniu. Przewidywania dotyczące portfela zamówień i produkcji budowlano-montażowej są nieznacznie bardziej optymistyczne od formułowanych w ubiegłym miesiącu. Prognozy wskazują, że sytuacja finansowa może nie zmienić się. Niewielka skala wzrostu zatrudnienia może być podobna do planowanej w kwietniu. Przedsiębiorcy przewidują, że ceny robót budowlano-montażowych będą spadać w stopniu zbliżonym do oczekiwanego przed miesiącem.*

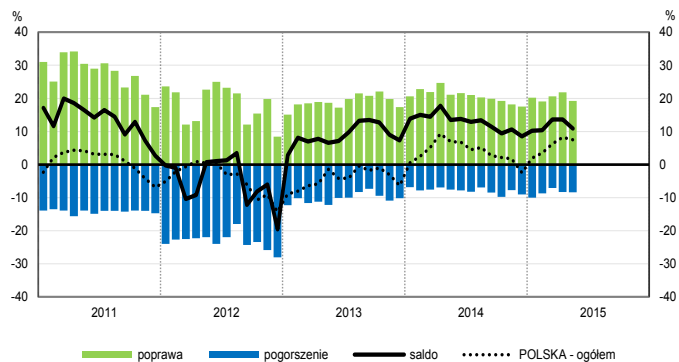
*Ogólny klimat koniunktury w **handlu hurtowym** w maju oceniany jest korzystnie, podobnie jak przed miesiącem. Utrzymują się nieznacznie optymistyczne oceny sytuacji finansowej. Bieżąca sprzedaż rośnie wolniej niż w kwietniu. Odpowiednie przewidywania są pozytywne, ale nieco ostrożniejsze od formułowanych miesiąc wcześniej. Planowany jest niewielki wzrost zatrudnienia, zbliżony do prognozowanego w kwietniu. Przedsiębiorcy przewidują utrzymanie dynamiki cen.*

*Ogólny klimat koniunktury w **handlu detalicznym** oceniany jest w maju korzystnie, podobnie jak przed miesiącem. Diagnozy i prognozy sprzedaży oraz przewidywania dotyczące sytuacji finansowej są optymistyczne, lepsze od zgłaszanych w kwietniu. Oceny sytuacji finansowej są nieco bardziej negatywne niż miesiąc wcześniej. Planowany jest niewielki spadek zatrudnienia, wobec wzrostu oczekiwanego w kwietniu. Przedsiębiorcy przewidują nieznaczne przyspieszenie dynamiki cen.*

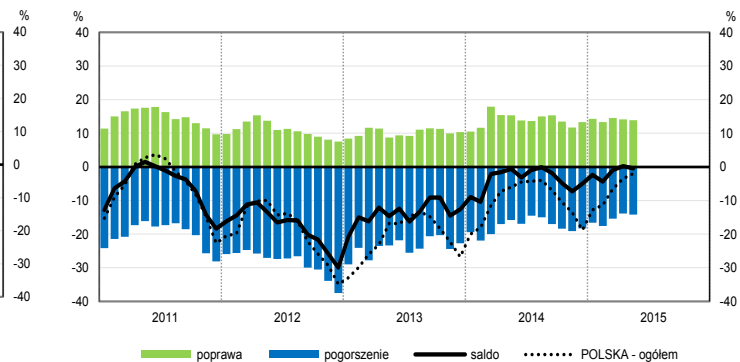
*Podmioty z sekcji **informacja i komunikacja** oraz **działalność związana z zakwaterowaniem i usługami gastronomicznymi** oceniają koniunkturę w maju optymistycznie, podobnie jak przed miesiącem i lepiej niż przed rokiem. Oceny koniunktury formułowane przez jednostki z sekcji **transport i gospodarka magazynowa** są mniej korzystne niż w kwietniu br., ale nieco lepsze od odnotowanych w maju ub. r.*

OGÓLNY KLIMAT KONIUNKTURY WEDŁUG SEKCJI / DZIAŁÓW PKD

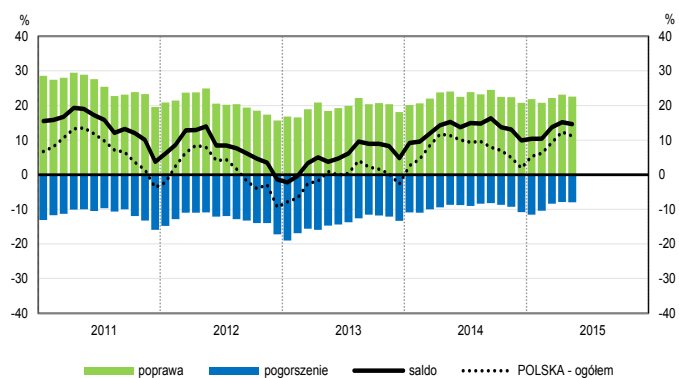
Przetwórstwo przemysłowe (sekcja C)



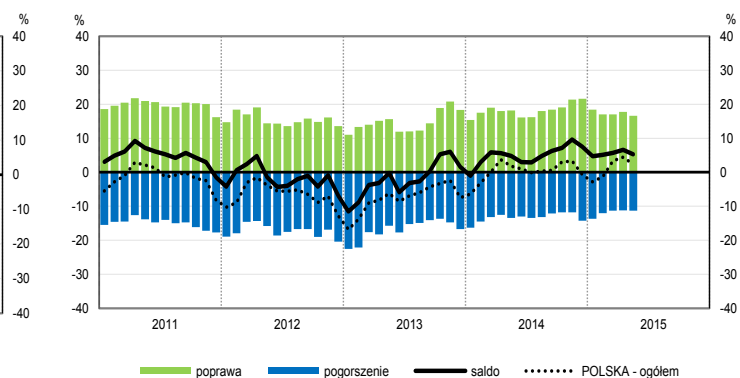
Budownictwo (sekcja F)



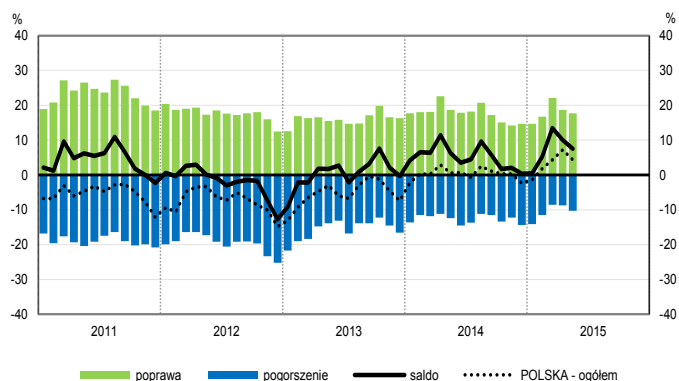
Handel hurtowy (dział 46)



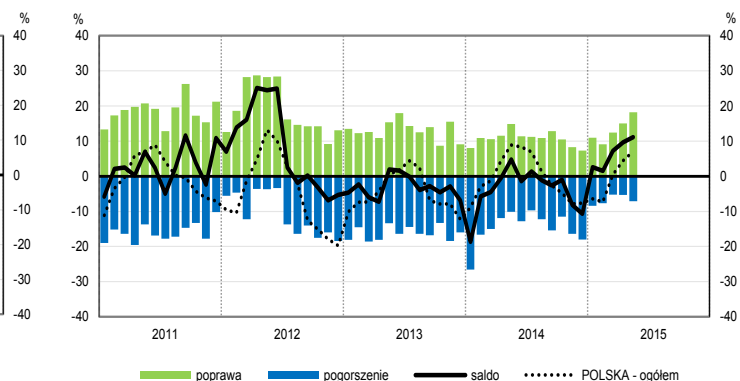
Handel detaliczny (działy 45+47)



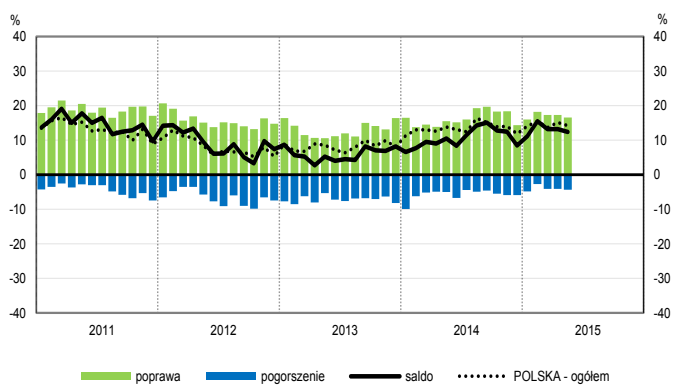
Transport i gospodarka magazynowa (sekcja H)



Zakwaterowanie i gastronomia (sekcja I)

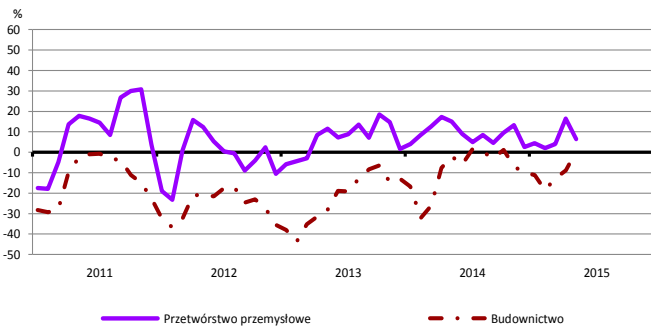


Informacja i komunikacja (sekcja J)

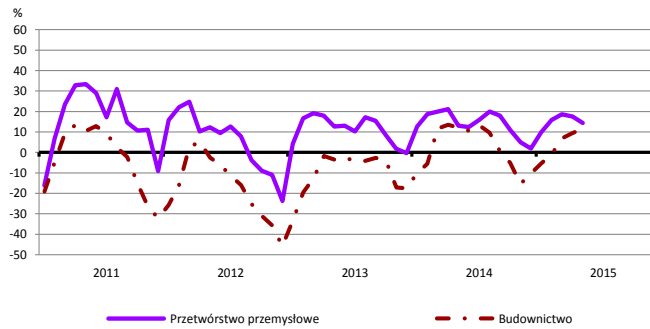


WYBRANE WSKAŹNIKI WEDŁUG SEKCJI / DZIAŁÓW PKD

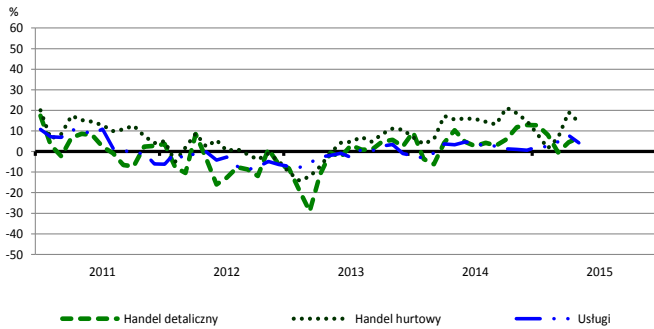
Bieżąca produkcja



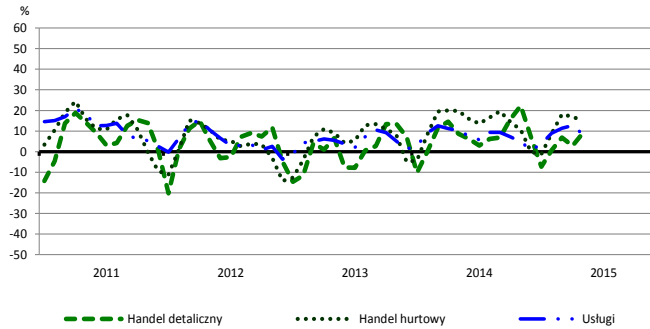
Przewidywana produkcja



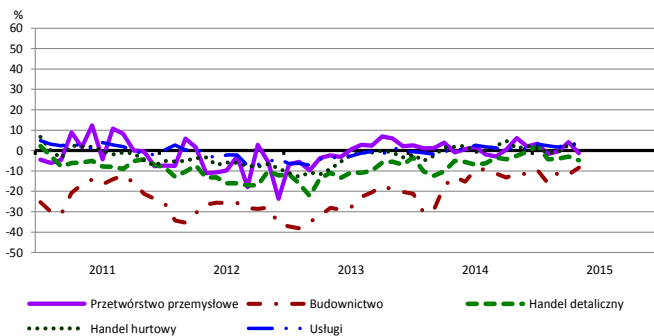
Bieżąca sprzedaż



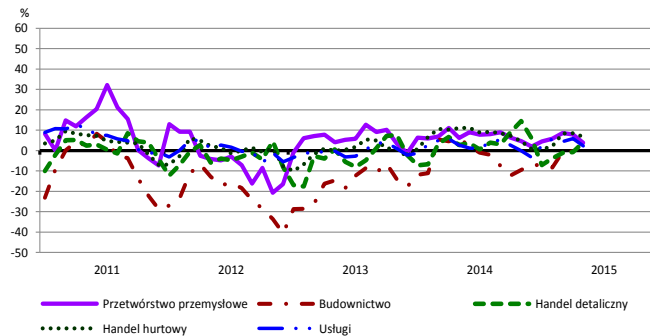
Przewidywana sprzedaż



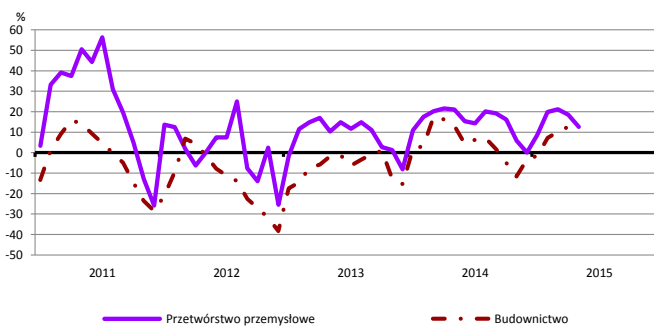
Bieżąca sytuacja finansowa



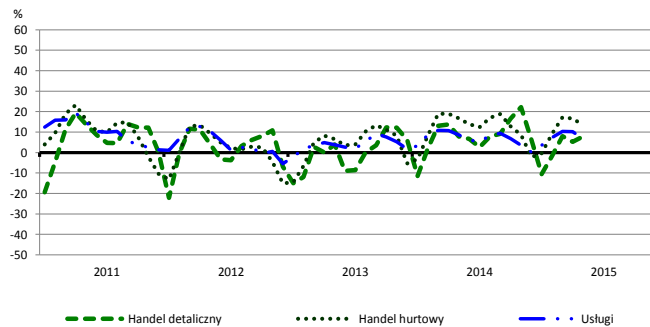
Przewidywana sytuacja finansowa



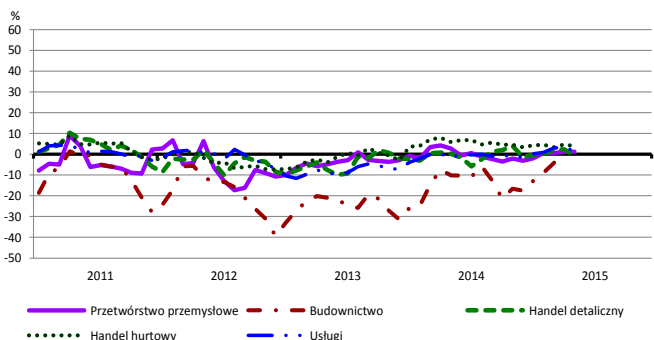
Przewidywany portfel zamówień na rynku krajowym



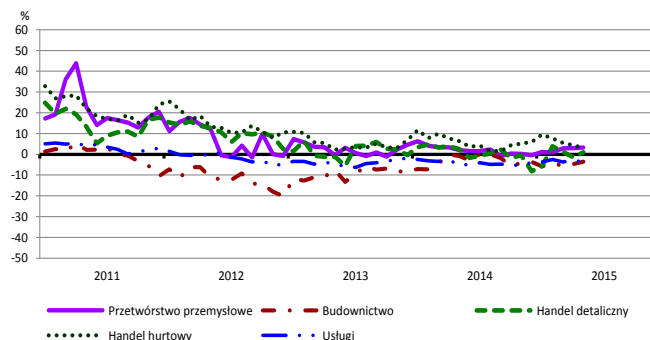
Przewidywany popyt



Przewidywane zatrudnienie

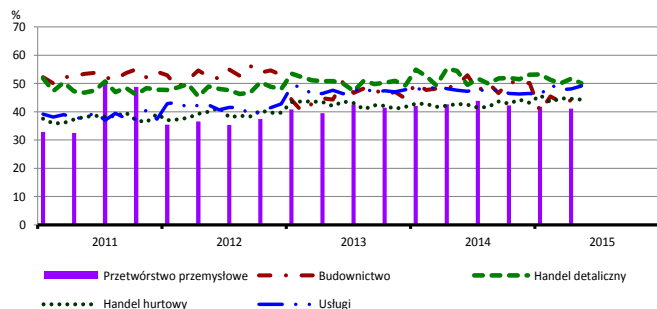


Przewidywane ceny

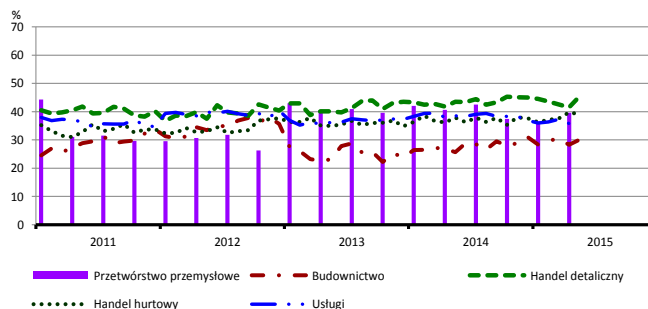


BARIERY DZIAŁALNOŚCI GOSPODARCZEJ

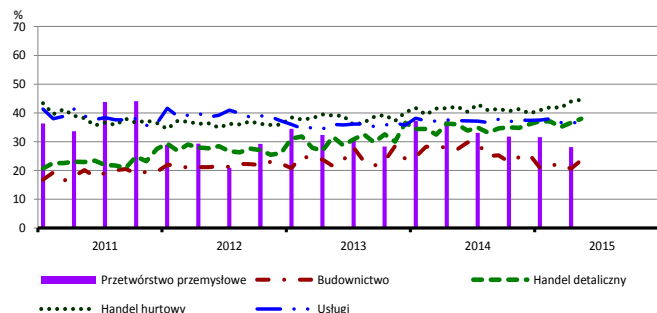
Koszty zatrudnienia



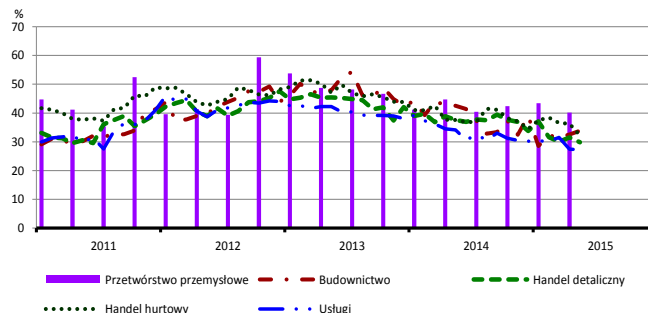
Wysokie obciążenia na rzecz budżetu



Niejasne i niespójne przepisy prawne



Niepewność ogólnej sytuacji gospodarczej



Największy odsetek przedsiębiorców **nieodczuwających żadnych barier w prowadzeniu bieżącej działalności gospodarczej** w maju br. jest odnotowany w jednostkach prowadzących działalność z zakresu handlu detalicznego (8,1%), w dalszej kolejności – handlu hurtowego (6,9%), budownictwa (6,7%), usług (6,7%).

Największe trudności napotymane przez przedsiębiorstwa **budowlano-montażowe** zgłaszające bariery związane są z konkurencją na rynku (60% w maju br., 65% w analogicznym miesiącu ub. r.). W skali roku w największym stopniu wzrosło znaczenie bariery związanej z niedoborem wykwalifikowanych pracowników (z 9% do 20%), natomiast spadło – barier związanych z niedostatecznym popytem (z 47% do 37%) oraz niepewnością ogólnej sytuacji gospodarczej (z 43% do 34%).

Podmioty prowadzące działalność w zakresie **handlu hurtowego** najczęściej wskazują trudności związane z konkurencją na rynku (barierę tę sygnalizuje w maju br. 61% przedsiębiorstw, 60% w analogicznym miesiącu ub. r.). Bariery, której znaczenie w ujęciu rocznym spadło w największym stopniu jest niepewność ogólnej sytuacji gospodarczej (z 38% do 32%).

Przedsiębiorcy prowadzący działalność z zakresu **handlu detalicznego** najbardziej odczuwają trudności związane z konkurencją na rynku (barierę tę sygnalizuje w maju br. 66% przedsiębiorstw, 58% w analogicznym miesiącu ub. r. – jest to bariera, której znaczenie w ujęciu rocznym zwiększyło się najbardziej). W skali roku w największym stopniu spadło znaczenie bariery związanej z niepewnością ogólnej sytuacji gospodarczej (z 38% do 30%).

Największe trudności wskazywane przez firmy **usługowe** zgłaszające bariery związane są z konkurencją firm krajowych (53% w maju br., 52% przed rokiem) oraz kosztami zatrudnienia (49% w maju br., 48% przed rokiem). W największym stopniu w skali roku spadło znaczenie bariery związanej z niepewnością ogólnej sytuacji gospodarczej (z 34% do 27%).

W **przetwórstwie przemysłowym** badaniem objęte są podmioty o liczbie pracujących 10 i więcej osób. W pozostałych badaniach (**budownictwo, handel hurtowy i detaliczny, usługi**) uczestniczą również podmioty o liczbie pracujących do 9 osób.

Przetwórstwo przemysłowe — sekcja C; **Budownictwo** — sekcja F; **Handel hurtowy** — dział 46; **Handel detaliczny** — działy 45 i 47
Usługi — sekcje: H – Transport i gospodarka magazynowa, I – Działalność związana z zakwaterowaniem i usługami gastronomicznymi, J – Informacja i komunikacja, K – Działalność finansowa i ubezpieczeniowa, L – Działalność związana z obsługą rynku nieruchomości, M – Działalność profesjonalna, naukowa i techniczna, N – Działalność w zakresie usług administrowania i działalność wspierająca, P – Edukacja, Q – Opieka zdrowotna i pomoc społeczna, R – Działalność związana z kulturą, rozrywką i rekreacją, S – Pozostała działalność usługowa

Opracowanie merytoryczne:
Departament Przedsiębiorstw
 Hanna Sękowska Tel. 22 608 36 51,
 Magdalena Święcka Tel. 22 608 35 50,
 Olga Gaca Tel. 22 608 36 51,
 Hubert Stefański Tel. 22 608 35 50,
 Łukasz Gontarz Tel. 22 608 35 50.

Rzeczposzechnianie:
Rzecznik Prasowy Prezesa GUS
Artur Satora
 Tel: 22 608 3475, 22 608 3009
 e-mail: rzecznik@stat.gov.pl

Wyniki badania koniunktury w przemyśle, budownictwie, handlu i usługach można znaleźć na stronie GUS
<http://stat.gov.pl/obszary-tematyczne/koniunktura/koniunktura/koniunktura-w-przemysle-budownictwie-handlu-i-uslugach-2000-2015.4.8.html>
 Zeszyt Metodologiczny „Badanie koniunktury gospodarczej GUS”, 2015
http://stat.gov.pl/download/gfx/portalinformacyjny/pl/defaultaktualnosci/5516/5/6/1/badanie_koniunktury_gospodarczej_2015.pdf