



KONIUNKTURA GOSPODARCZA

w kwietniu 2015 r.

**opinie formułowane przez jednostki, których siedziba znajduje się
w WOJEWÓDZTWIE MAZOWIECKIM**

*Przedsiębiorstwa z siedzibą w województwie mazowieckim ogólny klimat koniunktury w **przetwórstwie przemysłowym** oceniają w kwietniu korzystnie, podobnie jak w marcu. Oceny dotyczące portfela zamówień i produkcji są bardziej optymistyczne od zgłaszanych w ubiegłym miesiącu. Diagnozy sytuacji finansowej są pozytywne. Odpowiednie optymistyczne prognozy są zbliżone do formułowanych w marcu. Planowany jest nieznaczny wzrost zatrudnienia, w skali podobnej do zapowiadanej w ubiegłym miesiącu. Przedsiębiorcy przewidują, że ceny wyrobów przemysłowych mogą nieznacznie rosnąć.*

*Ogólny klimat koniunktury w **budownictwie** kształtuje się na poziomie zbliżonym do odnotowanego w marcu. Bieżący portfel zamówień nie zmienia się. Utrzymują się pesymistyczne oceny sytuacji finansowej. Diagnozy produkcji budowlano-montażowej są nieco mniej niekorzystne od zgłaszanych w ubiegłym miesiącu. Przewidywania dotyczące portfela zamówień i produkcji budowlano-montażowej są nieznacznie bardziej optymistyczne od formułowanych w marcu. Prognozy wskazują, że sytuacja finansowa może nie zmienić się. Planowany jest nieznaczny wzrost zatrudnienia. Przedsiębiorcy przewidują, że ceny robót budowlano-montażowych będą spadać w stopniu zbliżonym do oczekiwanego przed miesiącem.*

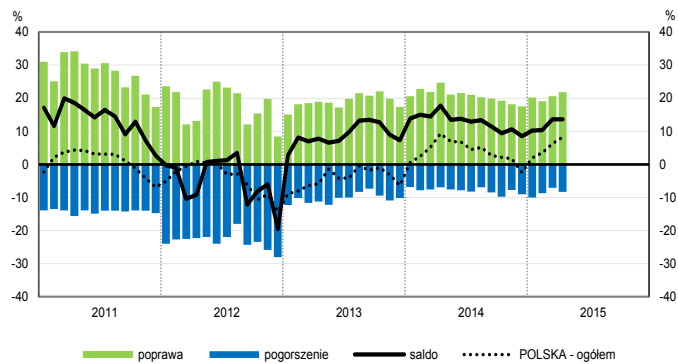
*Ogólny klimat koniunktury w **handlu hurtowym** w kwietniu oceniany jest nieco bardziej korzystnie niż przed miesiącem. Diagnozy sprzedaży oraz sytuacji finansowej są optymistyczne, lepsze niż w marcu. Odpowiednie prognozy są pozytywne, zbliżone do formułowanych miesiąc wcześniej. Planowany jest niewielki wzrost zatrudnienia. Przedsiębiorcy przewidują utrzymanie dynamiki cen.*

*Ogólny klimat koniunktury w **handlu detalicznym** oceniany jest w kwietniu korzystnie, podobnie jak przed miesiącem. Bieżąca sprzedaż rośnie, po niewielkim spadku odnotowanym w marcu. Odpowiednie przewidywania są mniej optymistyczne od formułowanych miesiąc wcześniej. Utrzymują się nieznacznie negatywne diagnozy i prognozy sytuacji finansowej. Planowany jest niewielki wzrost zatrudnienia, zbliżony do oczekiwanego w marcu. Przedsiębiorcy przewidują, iż ceny mogą spadać.*

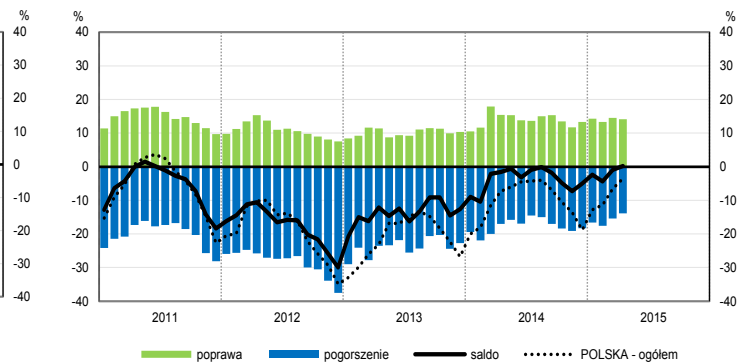
*Podmioty z sekcji **informacja i komunikacja** oceniają koniunkturę w kwietniu optymistycznie, podobnie jak przed miesiącem i lepiej niż przed rokiem. Oceny koniunktury formułowane przez jednostki z sekcji **transport i gospodarka magazynowa** są nieco mniej korzystne niż w marcu bieżącego i kwietniu ubiegłego roku. Optymistycznie, lepiej niż przed miesiącem i przed rokiem, oceniają koniunkturę kierujący podmiotami z sekcji **działalność związana z zakwaterowaniem i usługami gastronomicznymi**.*

OGÓLNY KLIMAT KONIUNKTURY WEDŁUG SEKCJI / DZIAŁÓW PKD

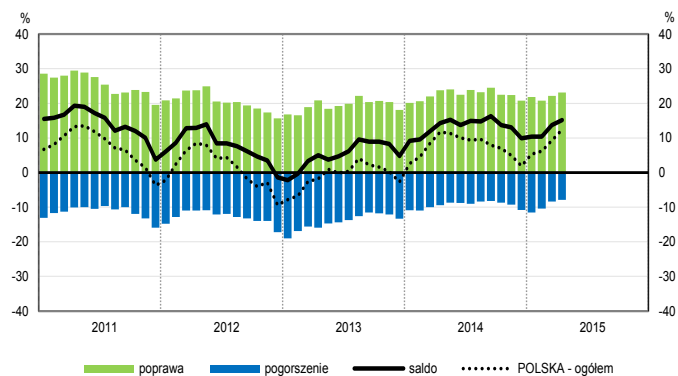
Przetwórstwo przemysłowe (sekcja C)



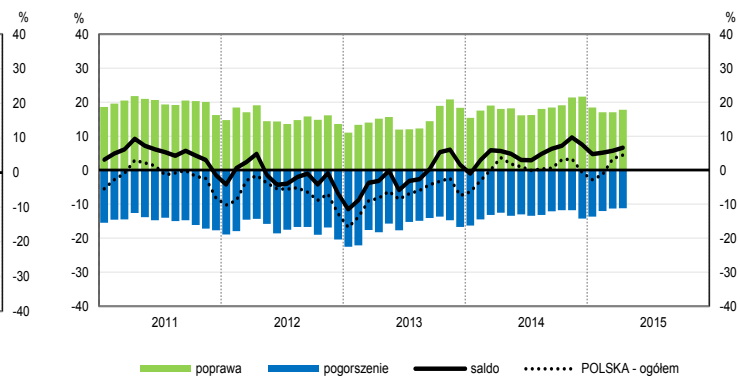
Budownictwo (sekcja F)



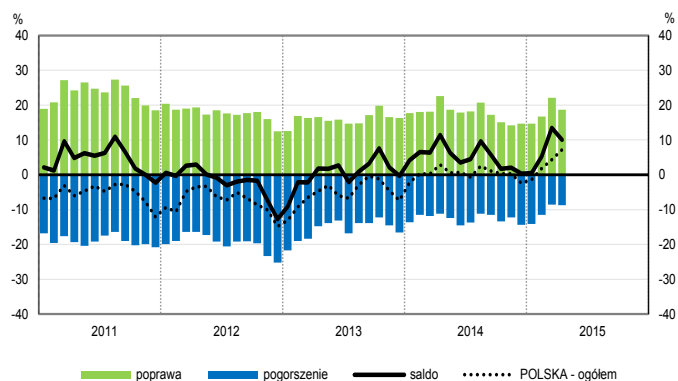
Handel hurtowy (dział 46)



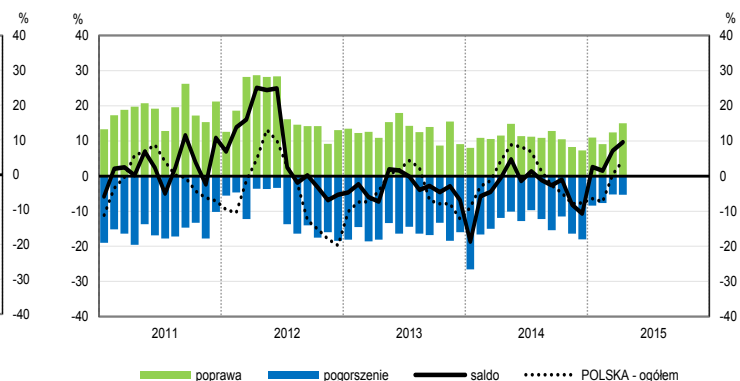
Handel detaliczny (działy 45+47)



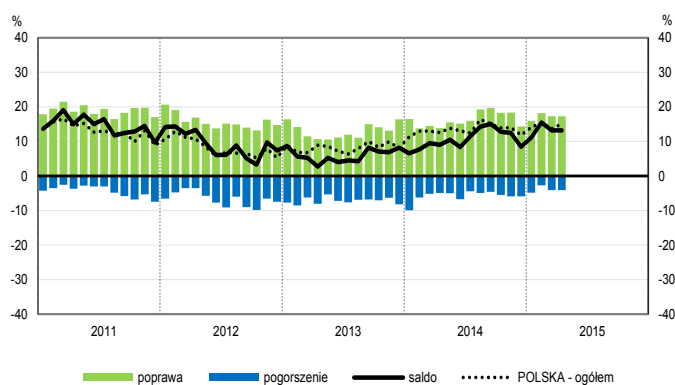
Transport i gospodarka magazynowa (sekcja H)



Zakwaterowanie i gastronomia (sekcja I)

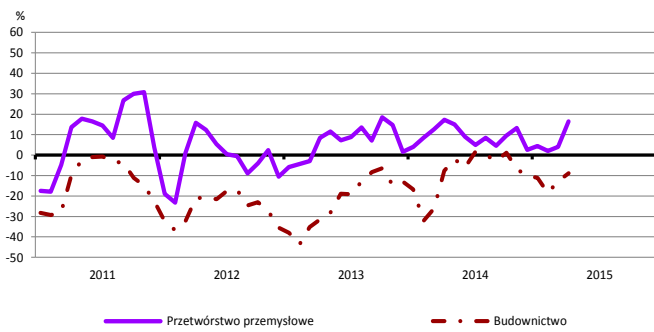


Informacja i komunikacja (sekcja J)

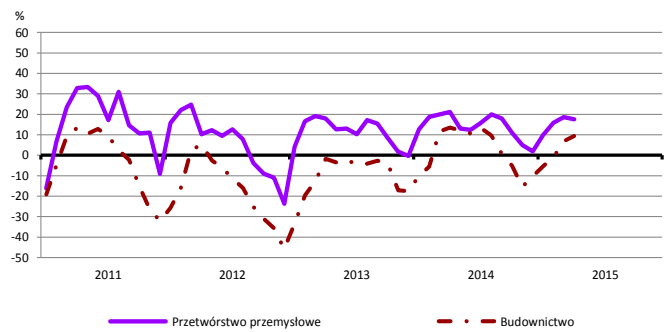


WYBRANE WSKAŹNIKI WEDŁUG SEKCJI / DZIAŁÓW PKD

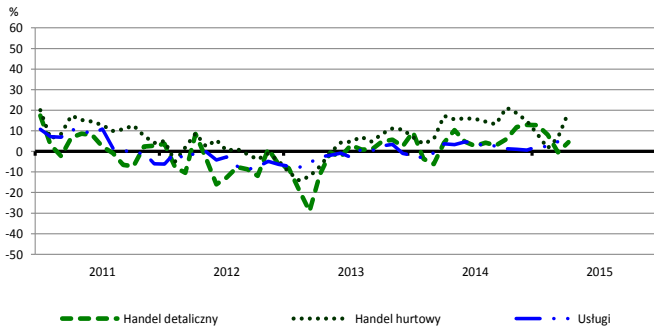
Bieżąca produkcja



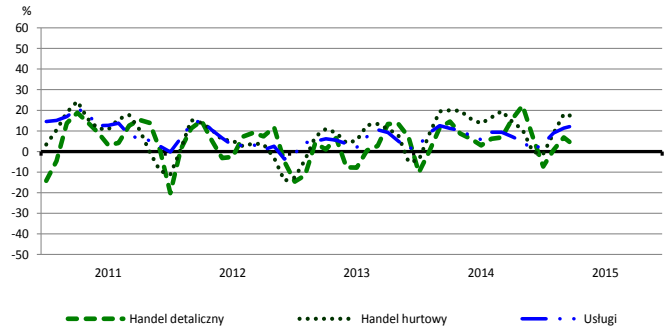
Przewidywana produkcja



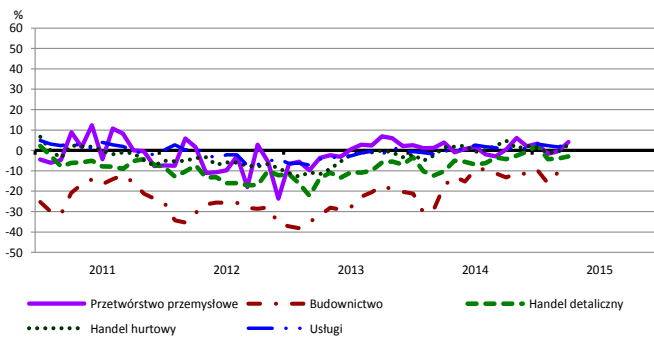
Bieżąca sprzedaż



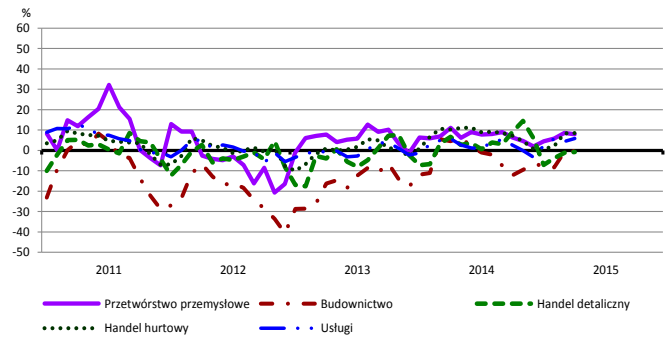
Przewidywana sprzedaż



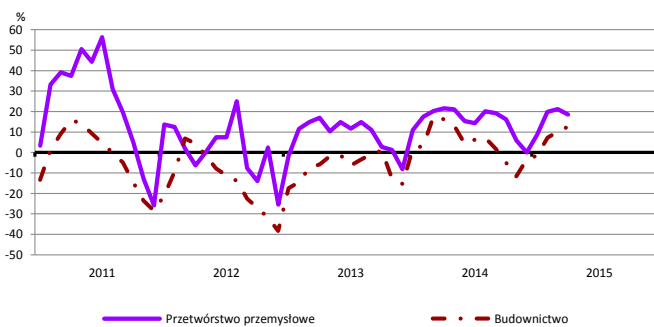
Bieżąca sytuacja finansowa



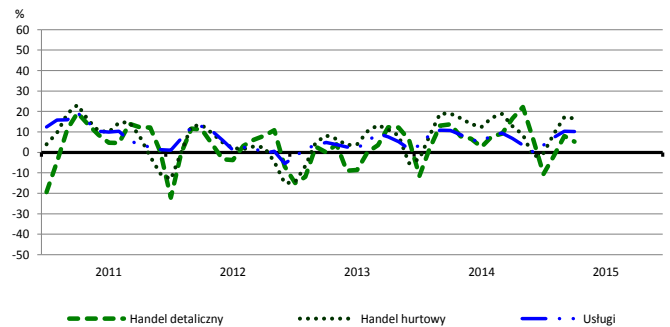
Przewidywana sytuacja finansowa



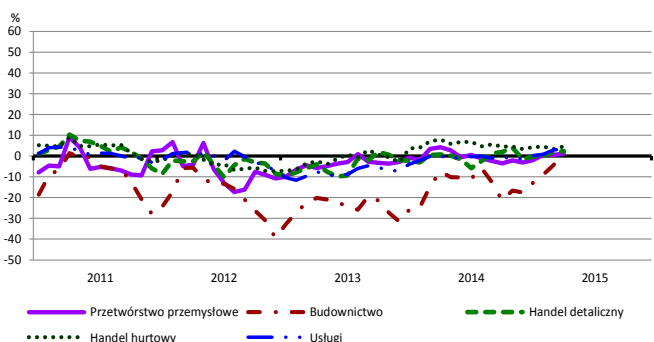
Przewidywany portfel zamówień na rynku krajowym



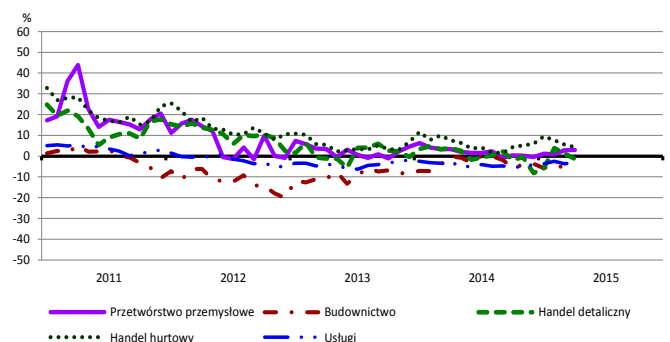
Przewidywany popyt



Przewidywane zatrudnienie

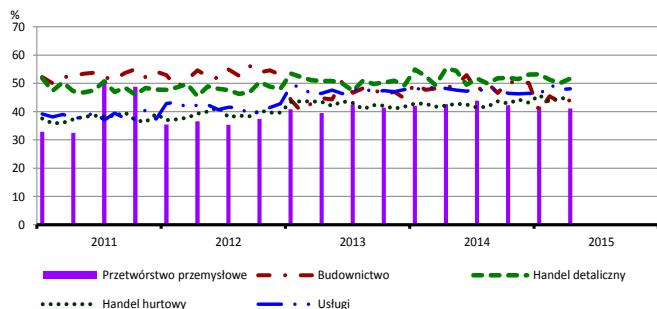


Przewidywane ceny

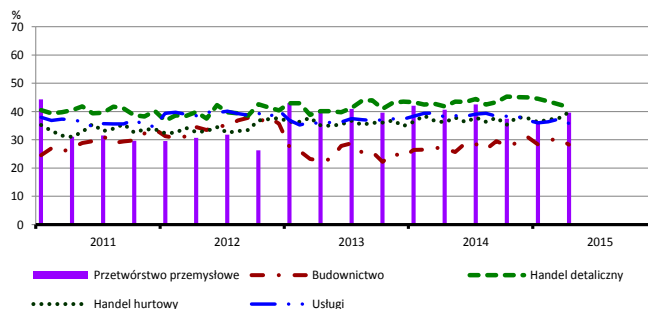


BARIERY DZIAŁALNOŚCI GOSPODARCZEJ

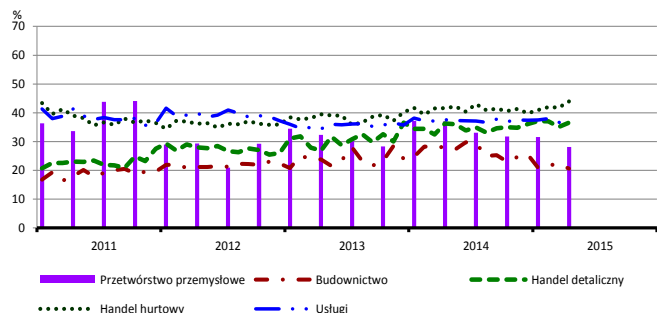
Koszty zatrudnienia



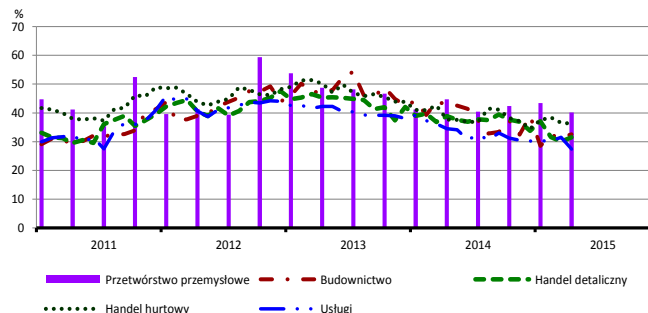
Wysokie obciążenia na rzecz budżetu



Niejasne i niespójne przepisy prawne



Niepewność ogólnej sytuacji gospodarczej



Największy odsetek przedsiębiorców **nieodczuwających żadnych barier w prowadzeniu bieżącej działalności gospodarczej** w kwietniu br. jest odnotowany w jednostkach prowadzących działalność z zakresu przetwórstwa przemysłowego (12,8%), w dalszej kolejności – handlu detalicznego (8,4%), handlu hurtowego (7,7%), usług (7,4%), budownictwa (6,5%).

W jednostkach z zakresu **przetwórstwa przemysłowego**, które nie sygnalizują braku utrudnień swojej działalności, najczęściej zgłaszaną barierą jest niedostateczny popyt na rynku krajowym (52% w kwietniu bieżącego i ubiegłego roku). Barierą, której znaczenie spadło w skali roku w największym stopniu są niejasne i niespójne przepisy prawne (z 37% do 28%).

Największe trudności napotymane przez przedsiębiorstwa **budowlano-montażowe** zgłaszające bariery związane są z konkurencją na rynku (59% w kwietniu br., 61% w analogicznym miesiącu ub. r.). W skali roku w największym stopniu wzrosło znaczenie bariery związanej z niedoborem wykwalifikowanych pracowników (z 13% do 22%), natomiast spadło – barier związanych z niedostatecznym popytem (z 49% do 38%) oraz niepewnością ogólnej sytuacji gospodarczej (z 43% do 33%).

Podmioty prowadzące działalność w zakresie **handlu hurtowego** najczęściej wskazują trudności związane z konkurencją na rynku (barierę tę sygnalizuje w kwietniu br. 61% przedsiębiorstw, 60% w analogicznym miesiącu ub. r.).

Przedsiębiorcy prowadzący działalność z zakresu **handlu detalicznego** najbardziej odczuwają bariery związane z konkurencją na rynku (barierę tę sygnalizuje w kwietniu br. 65% przedsiębiorstw, 56% w analogicznym miesiącu ub. r. – jest to bariera, której znaczenie w ujęciu rocznym zwiększyło się najbardziej). W skali roku w największym stopniu spadło znaczenie bariery związanej z niepewnością ogólnej sytuacji gospodarczej (z 39% do 32%).

Największe trudności wskazywane przez firmy **usługowe** zgłaszające bariery związane są z konkurencją firm krajowych (51% w kwietniu br., 53% przed rokiem) oraz kosztami zatrudnienia (48% w kwietniu bieżącego i ubiegłego roku). W największym stopniu w skali roku spadło znaczenie bariery związanej z niepewnością ogólnej sytuacji gospodarczej (z 35% do 27%).

W **przetwórstwie przemysłowym** badaniem objęte są podmioty o liczbie pracujących 10 i więcej osób. W pozostałych badaniach (**budownictwo, handel hurtowy i detaliczny, usługi**) uczestniczą również podmioty o liczbie pracujących do 9 osób.

Przetwórstwo przemysłowe — sekcja C; **Budownictwo** — sekcja F; **Handel hurtowy** — dział 46; **Handel detaliczny** — działy 45 i 47
Usługi — sekcje: H – Transport i gospodarka magazynowa, I – Działalność związana z zakwaterowaniem i usługami gastronomicznymi, J – Informacja i komunikacja, K – Działalność finansowa i ubezpieczeniowa, L – Działalność związana z obsługą rynku nieruchomości, M – Działalność profesjonalna, naukowa i techniczna, N – Działalność w zakresie usług administrowania i działalność wspierająca, P – Edukacja, Q – Opieka zdrowotna i pomoc społeczna, R – Działalność związana z kulturą, rozrywką i rekreacją, S – Pozostała działalność usługowa

Opracowanie merytoryczne:
Departament Przedsiębiorstw
 Hanna Sękowska Tel. 22 608 36 51,
 Magdalena Świącka Tel. 22 608 35 50,
 Olga Gaca Tel. 22 608 36 51,
 Hubert Stęfaniak Tel. 22 608 35 50,
 Łukasz Gontarz Tel. 22 608 35 50.

Rozpowszechnianie:
Rzecznik Prasowy Prezesa GUS
Artur Satora
Tel: 22 608 3475, 22 608 3009
 e-mail: rzecznik@stat.gov.pl

Wyniki badania koniunktury w przemyśle, budownictwie, handlu i usługach można znaleźć na stronie GUS
<http://stat.gov.pl/obszary-tematyczne/koniunktura/koniunktura/koniunktura-w-przemysle-budownictwie-handlu-i-uslugach-2000-2015.4.8.html>
 Zeszyt Metodologiczny „Badanie koniunktury gospodarczej GUS”, 2015
http://stat.gov.pl/download/gfx/portalinformacyjny/pl/defaultaktualnosci/5516/5/6/1/badanie_koniunktury_gospodarczej_2015.pdf