

KONIUNKTURA GOSPODARCZA

w grudniu 2014 r.

opinie formułowane przez jednostki, których siedziba znajduje się
w WOJEWÓDZTWIE MAZOWIECKIM

Przedsiębiorstwa z siedzibą w województwie mazowieckim ogólny klimat koniunktury w **przetwórstwie przemysłowym** oceniają w grudniu mniej optymistycznie niż w ubiegłym miesiącu. Opinie dotyczące bieżącego portfela zamówień, produkcji i sytuacji finansowej są pozytywne, choć gorsze od zgłaszanych w listopadzie. W najbliższych trzech miesiącach portfel zamówień może pozostać bez zmian. Przewidywania dotyczące produkcji i sytuacji finansowej są mniej korzystne od formułowanych w listopadzie. Przedsiębiorcy planują niewielkie redukcje zatrudnienia, zbliżone do zapowiadanych w ubiegłym miesiącu. Ceny wyrobów przemysłowych mogą utrzymać się na dotychczasowym poziomie.

Ogólny klimat koniunktury w **budownictwie** oceniany jest w grudniu nieco mniej negatywnie niż w listopadzie. Diagnozy portfela zamówień oraz produkcji budowlano-montażowej są bardziej niekorzystne od zgłaszanych w ubiegłym miesiącu. Utrzymują się negatywne oceny sytuacji finansowej. Odpowiednie przewidywania są mniej pesymistyczne od prognoz formułowanych w listopadzie. Przedsiębiorcy planują utrzymanie redukcji zatrudnienia zapowiadanych w ubiegłym miesiącu. Ceny robót budowlano-montażowych mogą spadać w stopniu zbliżonym do oczekiwanego w listopadzie.

Ogólny klimat koniunktury w **handlu hurtowym** w grudniu oceniany jest mniej korzystnie niż przed miesiącem. Bieżąca sprzedaż rośnie, ale wolniej niż w listopadzie. Odpowiednie przewidywania wskazują, że może ona utrzymać się na dotychczasowym poziomie. Diagnozy sytuacji finansowej są nieznacznie optymistyczne, zbliżone do sygnalizowanych miesiąc wcześniej. Prognozy w tym zakresie są korzystne, choć ostrożniejsze od zgłaszanych w listopadzie. Planowany jest niewielki wzrost zatrudnienia, na poziomie oczekiwanym w ubiegłym miesiącu. Przedsiębiorcy przewidują, iż ceny mogą rosnać w tempie zbliżonym do zapowiadanego w listopadzie.

Ogólny klimat koniunktury w **handlu detalicznym** oceniany jest w grudniu nieco mniej pozytywnie niż przed miesiącem. Utrzymują się optymistyczne diagnozy sprzedaży. Nieznacznie poprawiają się, mimo to nadal negatywne, oceny bieżącej sytuacji finansowej. Prognozy sprzedaży oraz sytuacji finansowej są korzystne, ale ostrożniejsze od formułowanych w listopadzie. Możliwy jest niewielki spadek zatrudnienia, wobec wzrostu planowanego miesiąc wcześniej. Przedsiębiorcy przewidują, iż ceny towarów będą spadać.

Podmioty z sekcji **informacja i komunikacja** oraz **transport i gospodarka magazynowa** oceniają koniunkturę w grudniu pozytywnie, podobnie jak przed rokiem, ale gorzej niż przed miesiącem. Oceny koniunktury formułowane przez jednostki z sekcji **działalność związana z zakwaterowaniem i usługami gastronomicznymi** są bardziej pesymistyczne od odnotowanych w listopadzie br. i w grudniu ub. r.

W **przetwórstwie przemysłowym** badaniem objęte są podmioty o liczbie pracujących 10 i więcej osób. W pozostałych badaniach (**budownictwo, handel hurtowy i detaliczny, usługi**) uczestniczą również podmioty o liczbie pracujących do 9 osób.

Przetwórstwo przemysłowe — sekcja C; **Budownictwo** — sekcja F; **Handel hurtowy** — dział 46; **Handel detaliczny** — działy 45 i 47

Usługi — sekcje: H — Transport i gospodarka magazynowa, I — Działalność związana z zakwaterowaniem i usługami gastronomicznymi, J — Informacja i komunikacja, K — Działalność finansowa i ubezpieczeniowa, L — Działalność związana z obsługą rynku nieruchomości, M — Działalność profesjonalna, naukowa i techniczna, N — Działalność w zakresie usług administrowania i działalność wspierająca, P — Edukacja, Q — Opieka zdrowotna i pomoc społeczna, R — Działalność związana z kulturą, rozrywką i rekreacją, S — Pozostała działalność usługowa

Opracowanie:

Departament Przedsiębiorstw

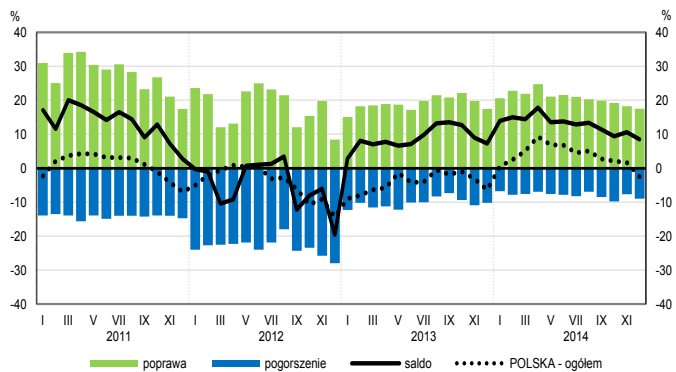
Kontakt w sprawach merytorycznych:

Hanna Sękowska tel. 22 608 36 51, Magdalena Świącka tel. 22 608 35 50, Olga Gaca tel. 22 608 36 51,

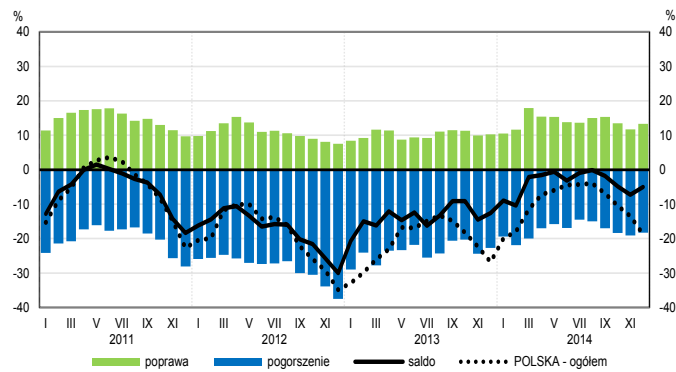
Hubert Stefaniak tel. 22 608 35 50, Łukasz Gontarz tel. 22 608 36 51.

OGÓLNY KLIMAT KONIUNKTURY WEDŁUG SEKCJI / DZIAŁÓW PKD

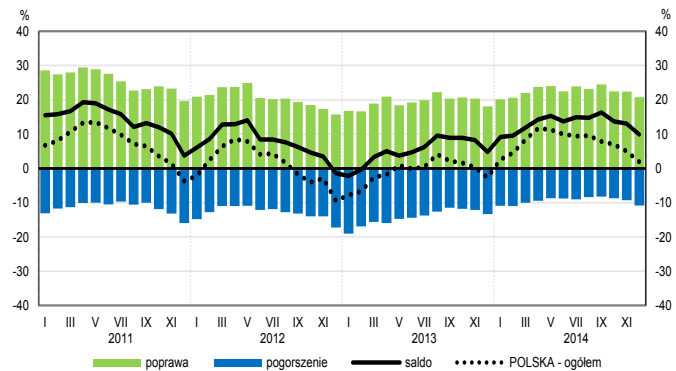
Przetwórstwo przemysłowe (sekcja C)



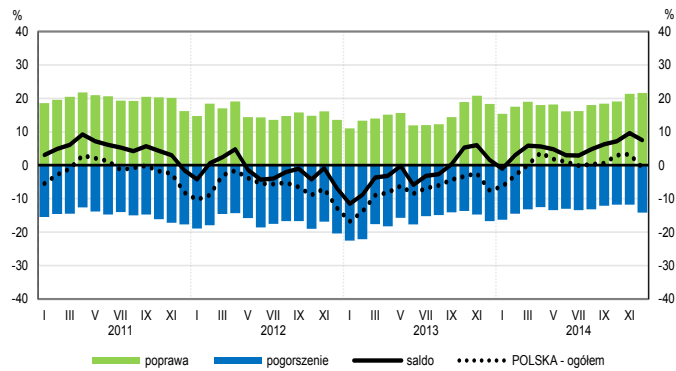
Budownictwo (sekcja F)



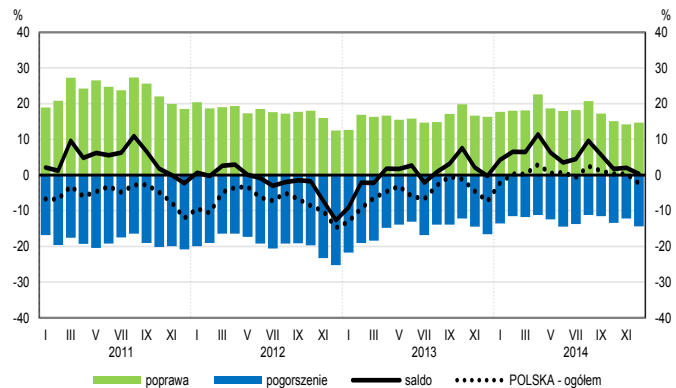
Handel hurtowy (dział 46)



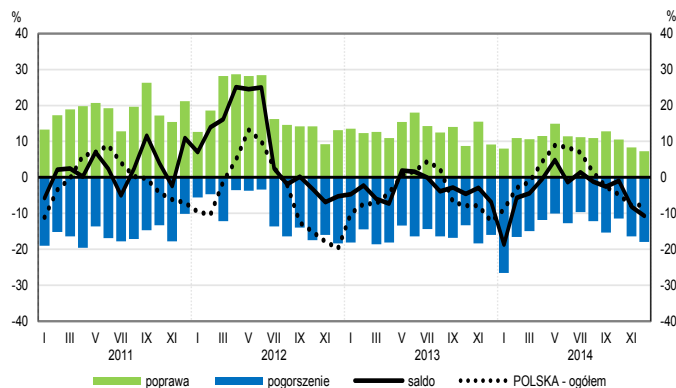
Handel detaliczny (dział 45+47)



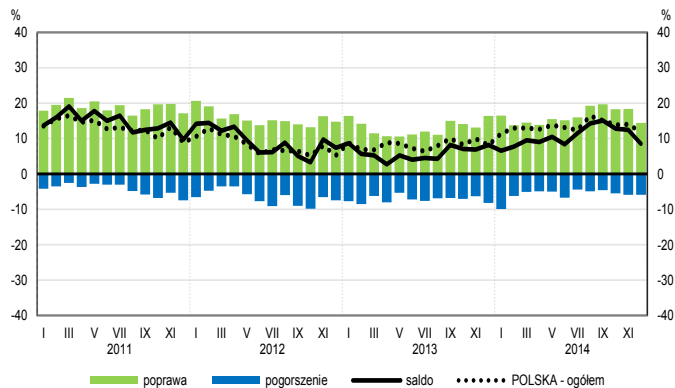
Transport i gospodarka magazynowa (sekcja H)



Zakwaterowanie i gastronomia (sekcja I)

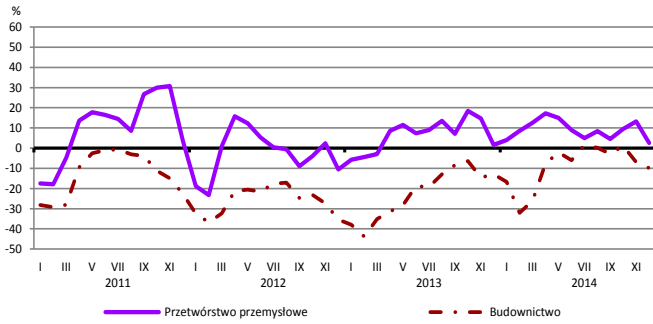


Informacja i komunikacja (sekcja J)

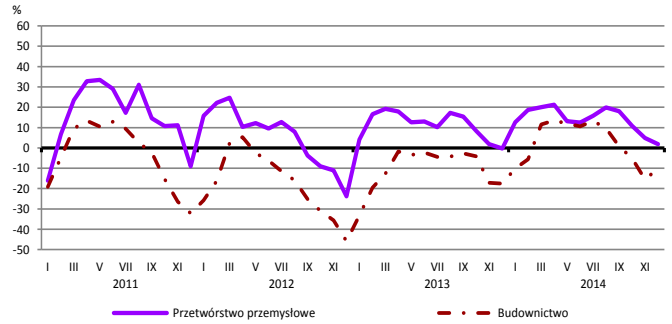


WYBRANE WSKAŹNIKI WEDŁUG SEKCJI / DZIAŁÓW PKD

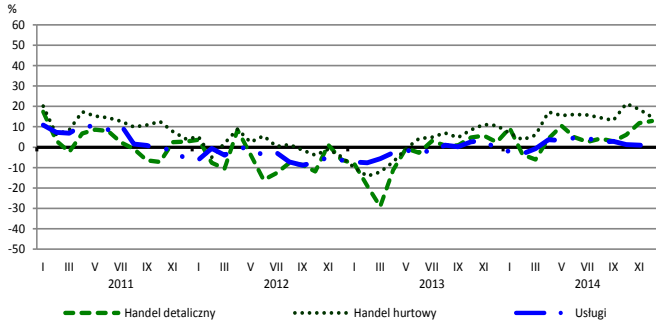
Bieżąca produkcja



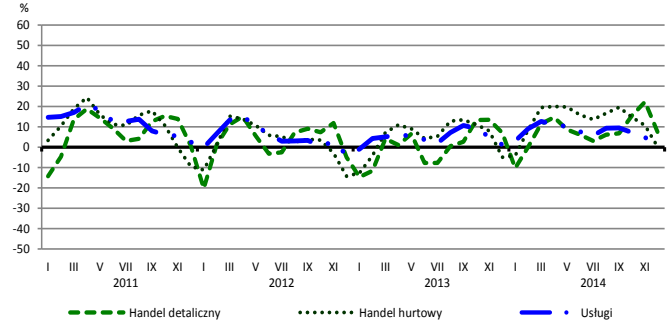
Przewidywana produkcja



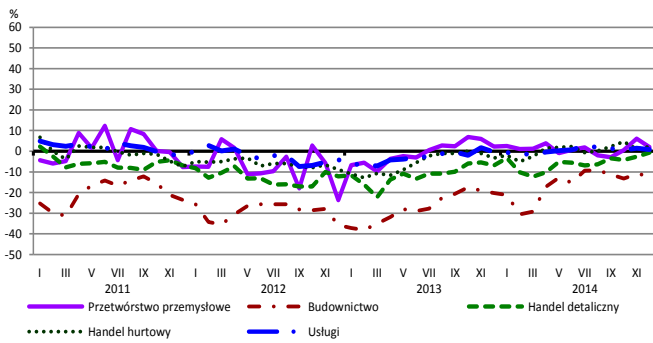
Bieżąca sprzedaż



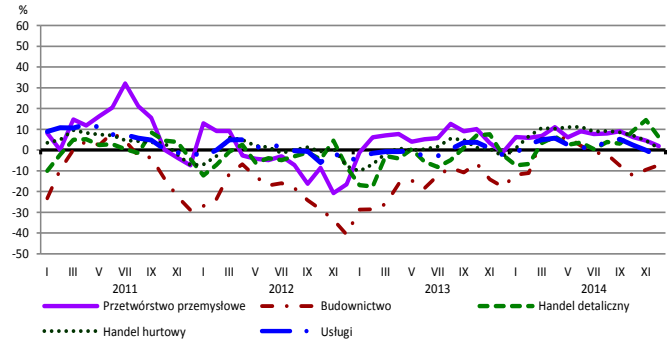
Przewidywana sprzedaż



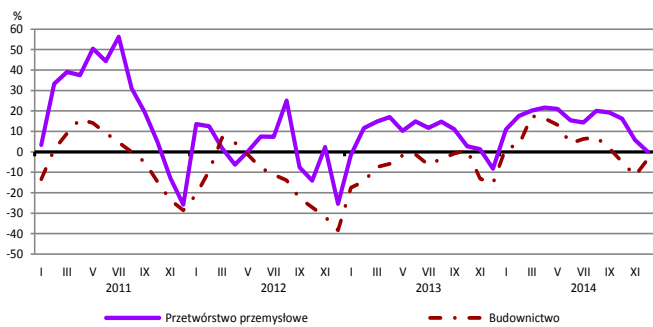
Bieżąca sytuacja finansowa



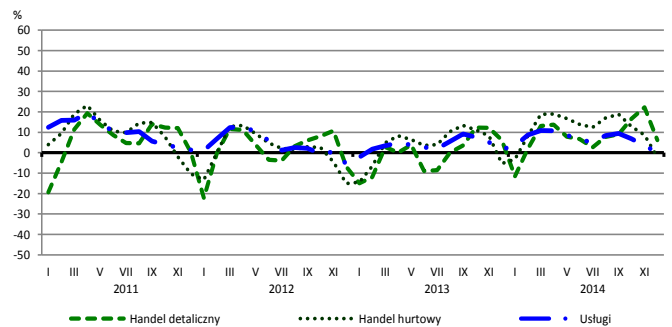
Przewidywana sytuacja finansowa



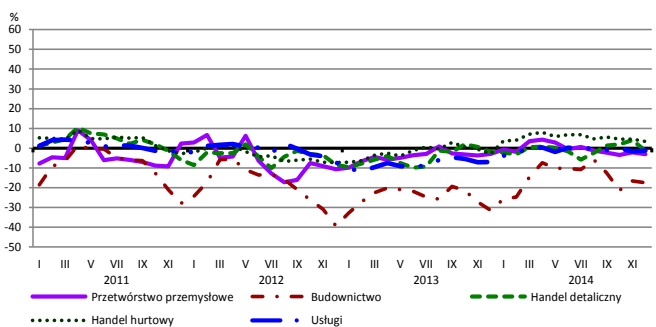
Przewidywany portfel zamówień na rynku krajowym



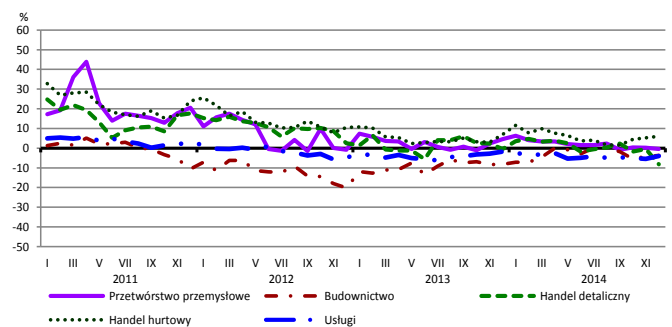
Przewidywany popyt



Przewidywane zatrudnienie

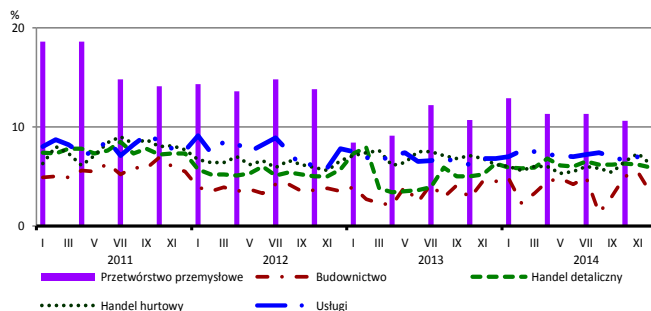


Przewidywane ceny

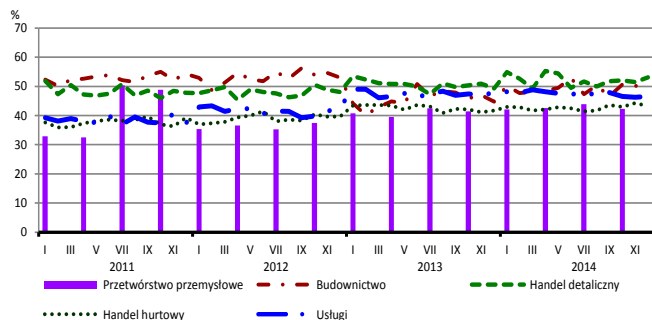


BARIERY DZIAŁALNOŚCI GOSPODARCZEJ

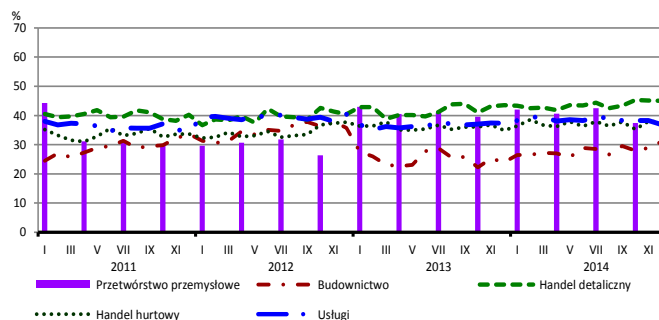
Brak barier



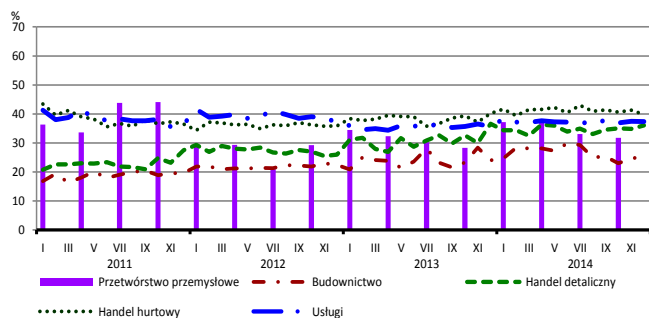
Koszty zatrudnienia



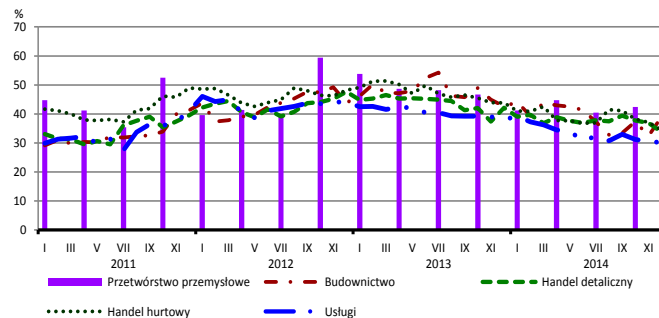
Wysokie obciążenia na rzecz budżetu



Niejasne i niespójne przepisy prawne



Niepewność ogólnej sytuacji gospodarczej



Największy odsetek przedsiębiorców **nieodczuwających żadnych barier w prowadzeniu bieżącej działalności gospodarczej** w grudniu br. jest odnotowany w jednostkach prowadzących działalność z zakresu usług (6,9%), w dalszej kolejności – handlu hurtowego (6,2%), handlu detalicznego (5,9%), budownictwa (3,3%).

Największe trudności napotykaną przez przedsiębiorstwa **budowlano-montażowe** zgłaszające bariery związane są z konkurencją na rynku (61% w grudniu br., 62% przed rokiem) oraz kosztami zatrudnienia (50% w grudniu br., 45% w analogicznym miesiącu ub. r.). W skali roku w największym stopniu wzrosło znaczenie barier związanych z wysokimi obciążeniami na rzecz budżetu (z 24% do 31%), kosztami finansowej obsługi działalności (z 23% do 30%) oraz niedoborem wykwalifikowanych pracowników (z 9% do 16%), natomiast spadło – bariery związanej z niedostatecznym popytem (z 48% do 37%).

Podmioty prowadzące działalność w zakresie **handlu hurtowego** najczęściej wskazują trudności związane z konkurencją na rynku (barierę tę sygnalizuje 62% przedsiębiorstw w grudniu br., 56% w analogicznym miesiącu ub. r. – jest to bariera, której znaczenie w skali roku wzrosło w największym stopniu). Bariery, której znaczenie najbardziej zmniejszyło się w ujęciu rocznym jest niepewność ogólnej sytuacji gospodarczej (z 44% do 35%).

Przedsiębiorcy prowadzący działalność z zakresu **handlu detalicznego** najbardziej odczuwają bariery związane z konkurencją na rynku (barierę tę sygnalizuje w grudniu br. 60% przedsiębiorstw, 58% w analogicznym miesiącu ub. r.). W ujęciu rocznym najbardziej spadło znaczenie bariery związanej z niepewnością ogólnej sytuacji gospodarczej (z 42% do 34%).

Największe trudności wskazywane przez firmy **usługowe** zgłaszające bariery związane są z konkurencją firm krajowych (51% w grudniu br., 53% przed rokiem) oraz kosztami zatrudnienia (47% w grudniu br., 48% przed rokiem). W największym stopniu w skali roku spadło znaczenie bariery związanej z niepewnością ogólnej sytuacji gospodarczej (z 38% do 30%).

Departament Przedsiębiorstw GUS, Al. Niepodległości 208, 00-925 Warszawa, tel. (22) 608 36 51

Wyniki badania koniunktury w przemyśle, budownictwie, handlu i usługach można znaleźć na stronie GUS

<http://stat.gov.pl/obszary-tematyczne/koniunktura/koniunktura/koniunktura-w-przemysle-budownictwie-handlu-i-uslugach-2000-2014.4.8.html>

Zeszyt Metodologiczny „Badanie koniunktury gospodarczej GUS”, 2014

http://stat.gov.pl/download/gfx/portalinformacyjny/pl/defaultaktualnosci/5516/5/5/1/badanie_koniunktury_gospodarczej_2014_05_22.pdf