

Warszawa, 2014-11-28

KONIUNKTURA GOSPODARCZA

w listopadzie 2014 r.

opinie formułowane przez jednostki, których siedziba znajduje się
w WOJEWÓDZTWIE MAZOWIECKIM

Przedsiębiorstwa z siedzibą w województwie mazowieckim ogólny klimat koniunktury w **przetwórstwie przemysłowym** oceniają w listopadzie optymistycznie, podobnie jak w październiku. Korzystne opinie dotyczące bieżącego portfela zamówień są zbliżone do zgłaszanych w ubiegłym miesiącu. Produkcja rośnie szybciej niż w październiku. Sytuacja finansowa oceniana jest pozytywnie, lepiej niż przed miesiącem. Przewidywania dotyczące portfela zamówień, produkcji i sytuacji finansowej są mniej korzystne od formułowanych w październiku. Przedsiębiorcy planują niewielkie redukcje zatrudnienia, zbliżone do zapowiadanych w ubiegłym miesiącu. Ceny wyrobów przemysłowych mogą utrzymać się na dotychczasowym poziomie.

Ogólny klimat koniunktury w **budownictwie** oceniany jest w listopadzie nieco bardziej negatywnie niż w październiku. Diagnozy i prognozy portfela zamówień oraz produkcji budowlano-montażowej są niekorzystne, gorsze od formułowanych w ubiegłym miesiącu. Oceny bieżące i przewidywania dotyczące sytuacji finansowej są nieznacznie mniej pesymistycznie od zgłaszanych w październiku. Redukcje zatrudnienia mogą być mniejsze niż planowano przed miesiącem. Ceny robót budowlano-montażowych mogą spadać w stopniu zbliżonym do oczekiwanego w październiku.

Ogólny klimat koniunktury w **handlu hurtowym** w listopadzie oceniany jest korzystnie, podobnie jak przed miesiącem. Diagnozy i prognozy sprzedaży oraz sytuacji finansowej są pozytywne, choć ostrożniejsze od formułowanych w październiku. Możliwy jest wzrost zatrudnienia, na poziomie zapowiadanych wcześniej. Przedsiębiorcy przewidują, że w najbliższych trzech miesiącach ceny mogą rosnąć w tempie zbliżonym do zapowiadanego w październiku.

Ogólny klimat koniunktury w **handlu detalicznym** oceniany jest w listopadzie nieco bardziej pozytywnie niż przed miesiącem. Diagnozy i prognozy sprzedaży oraz przewidywania dotyczące sytuacji finansowej są bardziej korzystne od zgłaszanych w październiku. Nieznacznie poprawiają się, mimo to nadal pesymistyczne, oceny bieżącej sytuacji finansowej. Możliwy jest niewielki wzrost zatrudnienia. Przedsiębiorcy przewidują, iż ceny towarów będą nieznacznie spadać.

Podmioty z sekcji **informacja i komunikacja** oceniają koniunkturę w listopadzie korzystnie, podobnie jak przed miesiącem i lepiej niż przed rokiem. Oceny koniunktury formułowane przez jednostki z sekcji **transport i gospodarka magazynowa** są optymistyczne i zbliżone zarówno do odnotowanych w październiku br. jak i w listopadzie ub. r. Kierujący firmami z sekcji **działalność związana z zakwaterowaniem i usługami gastronomicznymi** oceniają koniunkturę bardziej pesymistycznie niż w ubiegłym miesiącu i przed rokiem.

W **przetwórstwie przemysłowym** badaniem objęte są podmioty o liczbie pracujących 10 i więcej osób. W pozostałych badaniach (**budownictwo, handel hurtowy i detaliczny, usługi**) uczestniczą również podmioty o liczbie pracujących do 9 osób.

Przetwórstwo przemysłowe — sekcja C; **Budownictwo** — sekcja F; **Handel hurtowy** — dział 46; **Handel detaliczny** — dział 45 i 47

Usługi — sekcje: H – Transport i gospodarka magazynowa, I – Działalność związana z zakwaterowaniem i usługami gastronomicznymi, J – Informacja i komunikacja, K – Działalność finansowa i ubezpieczeniowa, L – Działalność związana z obsługą rynku nieruchomości, M – Działalność profesjonalna, naukowa i techniczna, N – Działalność w zakresie usług administrowania i działalność wspierająca, P – Edukacja, Q – Opieka zdrowotna i pomoc społeczna, R – Działalność związana z kulturą, rozrywką i rekreacją, S – Pozostała działalność usługowa

Opracowanie:

Departament Przedsiębiorstw

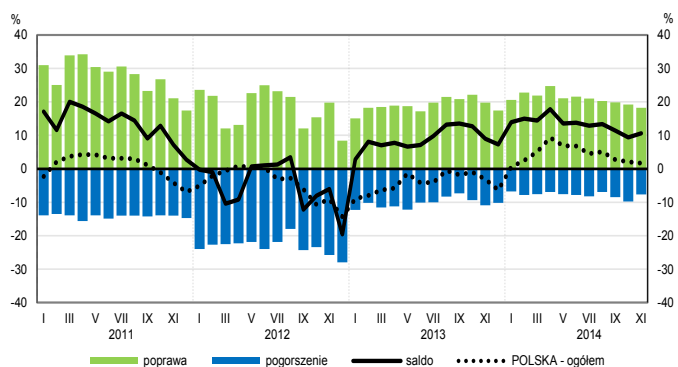
Kontakt w sprawach merytorycznych:

Hanna Sękowska tel. 22 608 36 51, Magdalena Świącka tel. 22 608 35 50, Olga Gaca tel. 22 608 36 51,

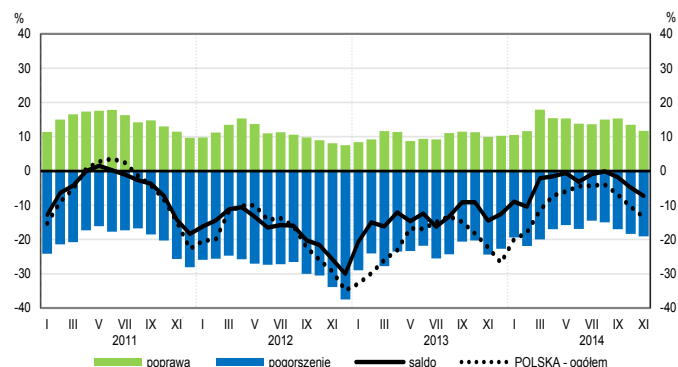
Hubert Stefaniak tel. 22 608 35 50, Łukasz Gontarz tel. 22 608 36 51.

OGÓLNY KLIMAT KONIUNKTURY WEDŁUG SEKCJI / DZIAŁÓW PKD

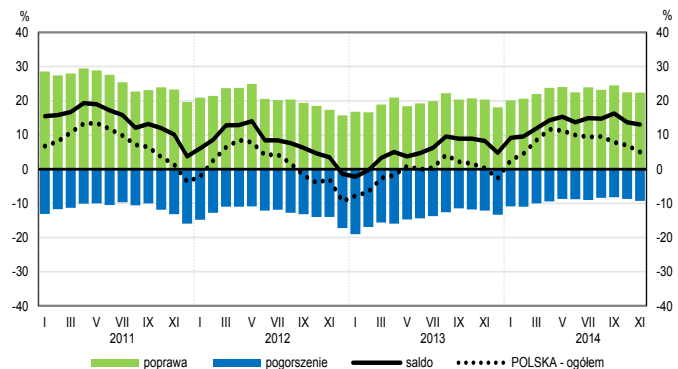
Przetwórstwo przemysłowe (sekcja C)



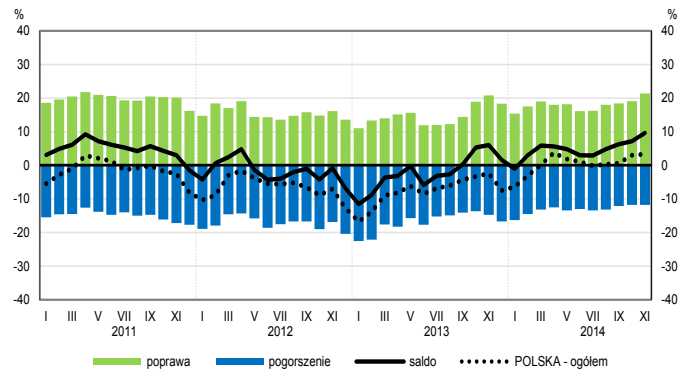
Budownictwo (sekcja F)



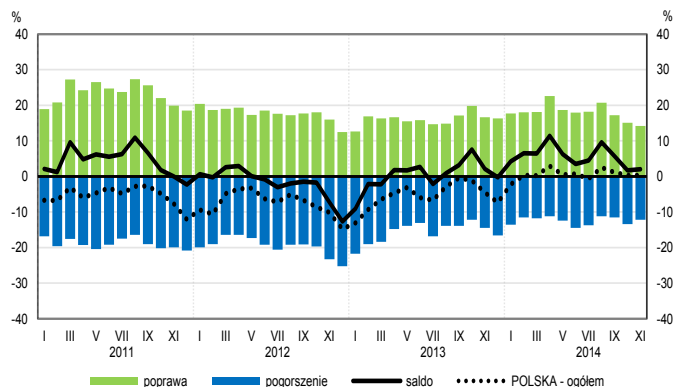
Handel hurtowy (dział 46)



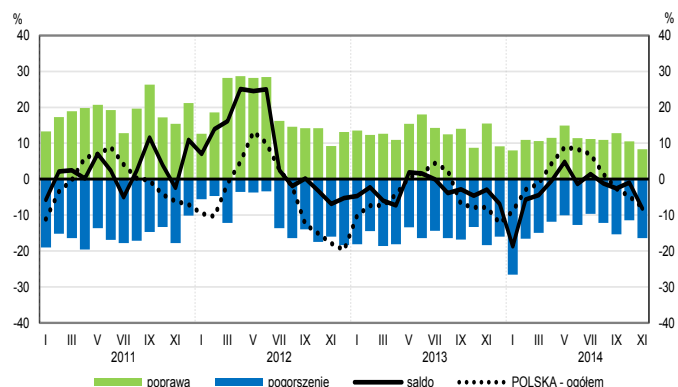
Handel detaliczny (dział 45+47)



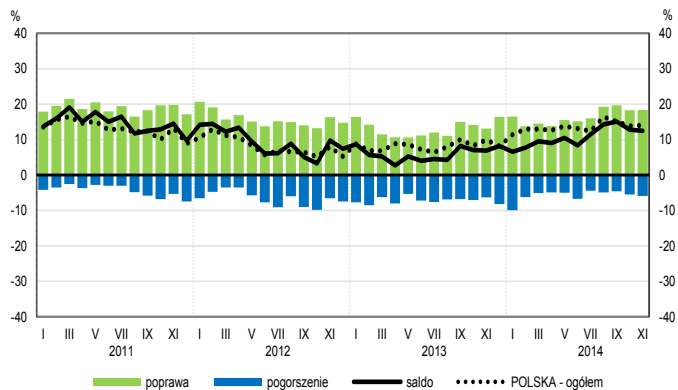
Transport i gospodarka magazynowa (sekcja H)



Zakwaterowanie i gastronomia (sekcja I)

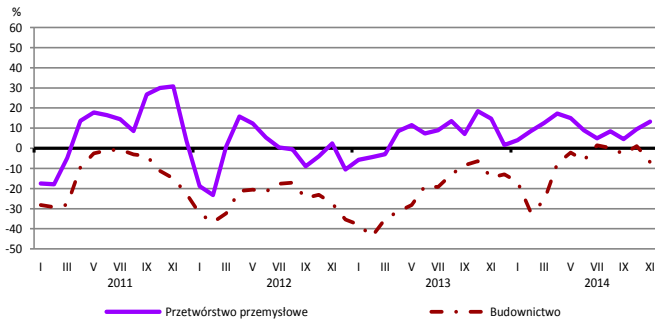


Informacja i komunikacja (sekcja J)

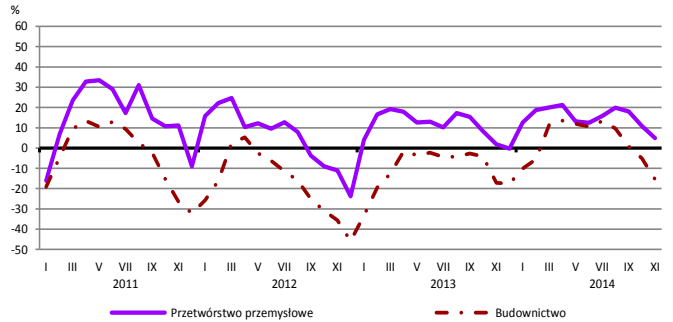


WYBRANE WSKAŹNIKI WEDŁUG SEKCJI / DZIAŁÓW PKD

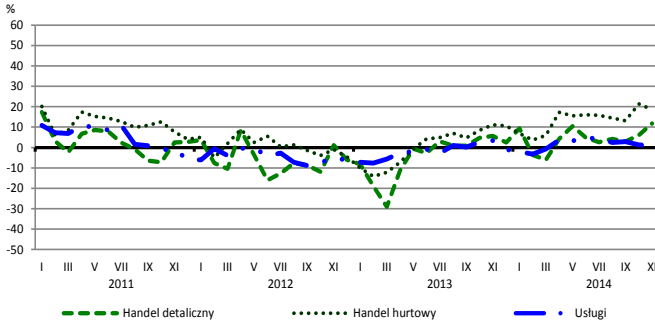
Bieżąca produkcja



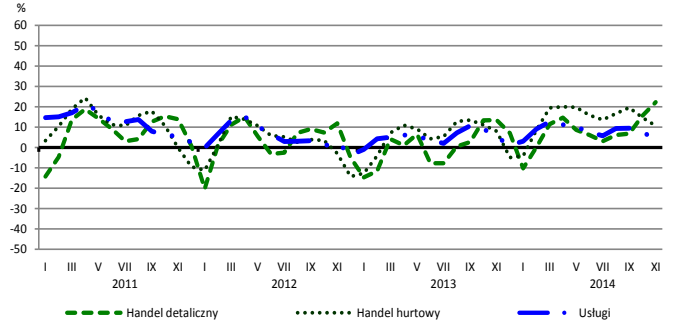
Przewidywana produkcja



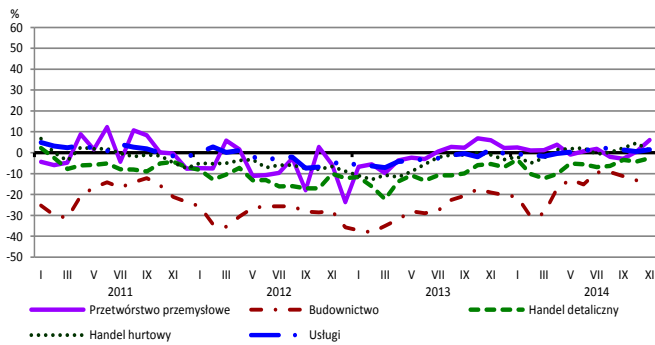
Bieżąca sprzedaż



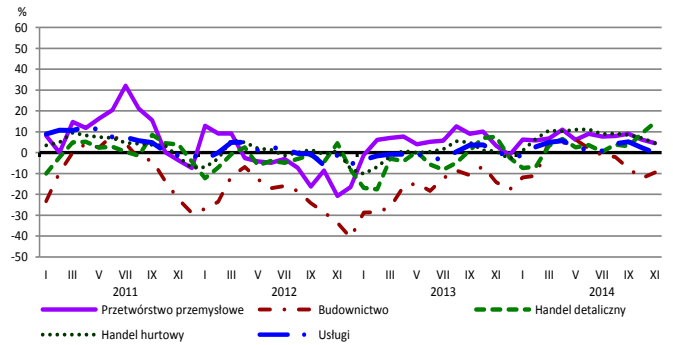
Przewidywana sprzedaż



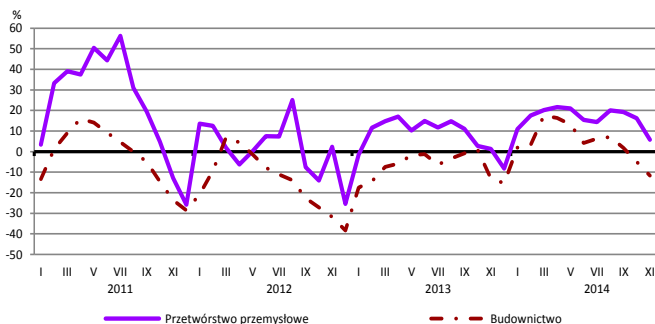
Bieżąca sytuacja finansowa



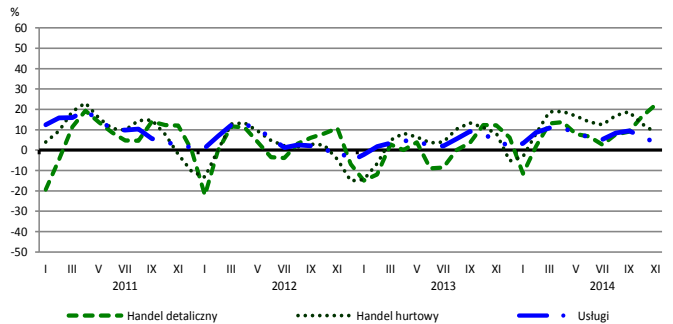
Przewidywana sytuacja finansowa



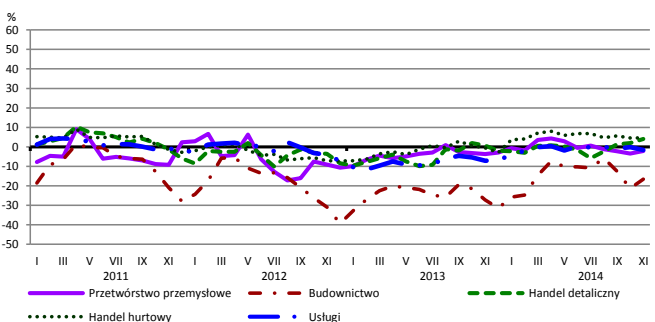
Przewidywany portfel zamówień na rynku krajowym



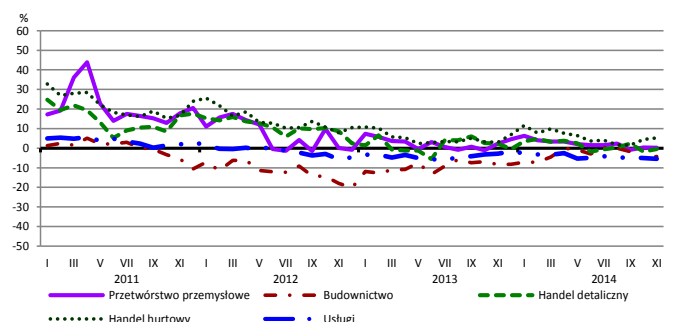
Przewidywany popyt



Przewidywane zatrudnienie

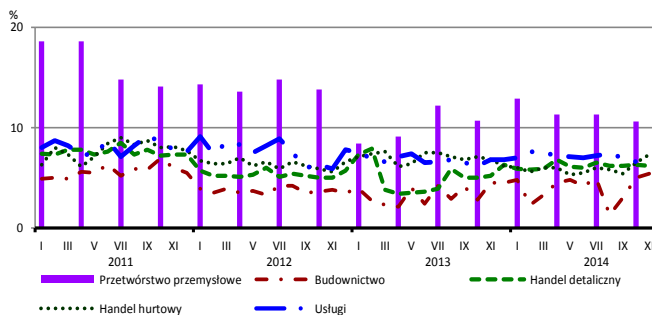


Przewidywane ceny

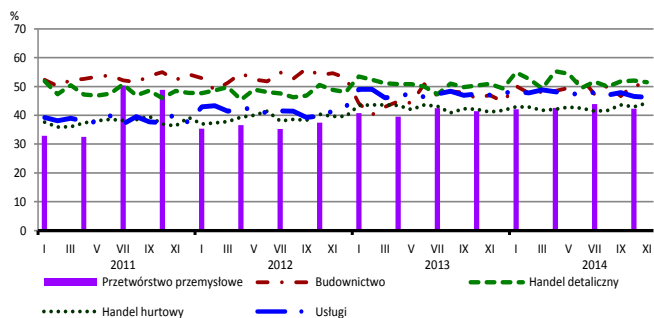


BARIERY DZIAŁALNOŚCI GOSPODARCZEJ

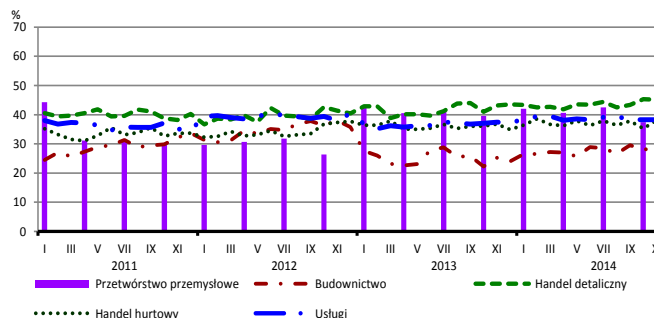
Brak barier



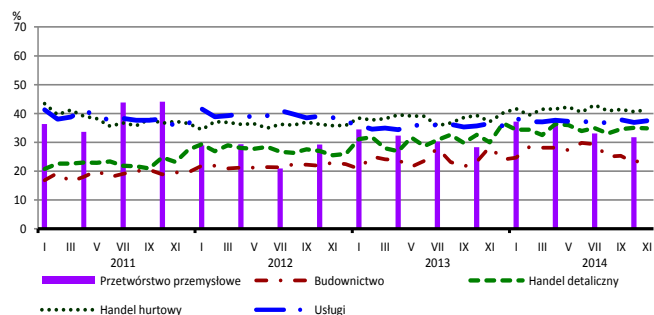
Koszty zatrudnienia



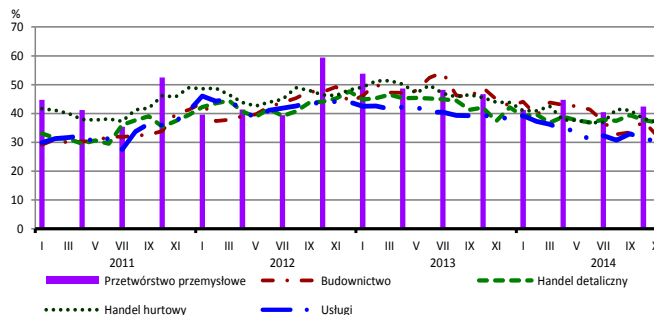
Wysokie obciążenia na rzecz budżetu



Niejasne i niespójne przepisy prawne



Niepewność ogólnej sytuacji gospodarczej



Największy odsetek przedsiębiorców **nieodczuwających żadnych barier w prowadzeniu bieżącej działalności gospodarczej** w listopadzie br. jest odnotowany w jednostkach prowadzących działalność z zakresu handlu hurtowego (7,3%), w dalszej kolejności – usług (7,0%), handlu detalicznego (6,2%), budownictwa (5,4%).

Największe trudności napotymane przez przedsiębiorstwa **budowlano-montażowe** zgłaszające bariery związane są z konkurencją na rynku (61% w listopadzie br., 64% przed rokiem) oraz kosztami zatrudnienia (50% w listopadzie br., 47% w analogicznym miesiącu ub. r.). W skali roku w największym stopniu wzrosło znaczenie barier związanych z kosztami finansowej obsługi działalności (z 26% do 31%), trudnościami z uzyskaniem kredytu (z 18% do 23%) oraz niedoborem wykwalifikowanych pracowników (z 11% do 16%), natomiast spadło – bariery związanej z niepewnością ogólnej sytuacji gospodarczej (z 45% do 32%).

Podmioty prowadzące działalność w zakresie **handlu hurtowego** najczęściej wskazują trudności związane z konkurencją na rynku (barierę tę sygnalizuje 60% przedsiębiorstw w listopadzie br., 56% w analogicznym miesiącu ub. r.). Barię, której znaczenie najbardziej spadło w ujęciu rocznym jest niepewność ogólnej sytuacji gospodarczej (z 44% do 37%).

Przedsiębiorcy prowadzący działalność z zakresu **handlu detalicznego** najbardziej odczuwają bariery związane z konkurencją na rynku (barierę tę sygnalizuje w listopadzie br. 60% przedsiębiorstw, 55% w analogicznym miesiącu ub. r. – jest to bariera, której znaczenie w skali roku wzrosło w największym stopniu) oraz kosztami zatrudnienia (52% w listopadzie br., 51% przed rokiem).

Największe trudności wskazywane przez firmy **usługowe** zgłaszające bariery związane są z konkurencją firm krajowych (52% w listopadzie br., 53% przed rokiem) oraz kosztami zatrudnienia (46% w listopadzie br., 47% przed rokiem). W największym stopniu w skali roku spadło znaczenie bariery związanej z niepewnością ogólnej sytuacji gospodarczej (z 39% do 31%).

Departament Przedsiębiorstw GUS, Al. Niepodległości 208, 00-925 Warszawa, tel. (22) 608 36 51

Wyniki badania koniunktury w przemyśle, budownictwie, handlu i usługach można znaleźć na stronie GUS

<http://stat.gov.pl/obszary-tematyczne/koniunktura/koniunktury/koniunktura-w-przemysle-budownictwie-handlu-i-uslugach-2000-2014.4.8.html>

Zeszyt Metodologiczny „Badanie koniunktury gospodarczej GUS”, 2014

http://stat.gov.pl/download/gfx/portalinformacyjny/pl/defaultaktualnosci/5516/5/5/1/badanie_koniunktury_gospodarczej_2014_05_22.pdf