

Warszawa, 2013-02-28

KONIUNKTURA GOSPODARCZA

w lutym 2013 r.

opinie formułowane przez jednostki, których siedziba znajduje się
w WOJEWÓDZTWIE MAZOWIECKIM

Ogólny klimat koniunktury w **przetwórstwie przemysłowym** w lutym oceniany jest optymistycznie, lepiej niż w ubiegłym miesiącu. Oceny dotyczące bieżącego portfela zamówień, produkcji i sytuacji finansowej są mniej pesymistyczne niż w styczniu. Prognozy w tym zakresie wskazują na możliwość poprawy. Przedsiębiorcy planują redukcje zatrudnienia mniejsze od zapowiadanych w ubiegłym miesiącu. Ceny wyrobów przemysłowych mogą rosnąć w tempie zbliżonym do przewidywanego w styczniu.

Ogólny klimat koniunktury w **budownictwie** oceniany jest w lutym mniej niekorzystnie niż w styczniu. Prognozy portfela zamówień i produkcji budowlano-montażowej są mniej pesymistyczne od przewidywań formułowanych w ubiegłym miesiącu. Oceny bieżące dotyczące produkcji budowlano-montażowej są bardziej niekorzystne niż w styczniu. Utrzymują się negatywne diagnozy portfela zamówień oraz oceny i przewidywania dotyczące sytuacji finansowej. Przedsiębiorcy zapowiadają nieco mniejszy niż planowano przed miesiącem spadek zatrudnienia. Ceny robót budowlano-montażowych mogą spadać w stopniu zbliżonym do prognozowanego w styczniu.

Ogólny klimat koniunktury w **handlu hurtowym** oceniany jest w lutym lepiej niż w styczniu. Przewidywania dotyczące sprzedaży oraz sytuacji finansowej są mniej pesymistyczne od prognoz z ubiegłego miesiąca. Oceny bieżące w tym zakresie są bardziej negatywne niż w styczniu. Utrzymują się niekorzystne prognozy dotyczące zatrudnienia. Przedsiębiorstwa z siedzibą w województwie mazowieckim przewidują, iż w najbliższych trzech miesiącach ceny mogą rosnąć w tempie zbliżonym do zapowiadanego miesiąc wcześniej.

Ogólny klimat koniunktury w **handlu detalicznym** oceniany jest w lutym nieco mniej negatywnie niż w styczniu. Prognozy sprzedaży są mniej pesymistyczne od formułowanych przed miesiącem, przy utrzymujących się niekorzystnych przewidywaniach dotyczących sytuacji finansowej. Odpowiednie oceny bieżące są gorsze niż w styczniu. Skala spadku zatrudnienia może być nieznacznie mniejsza niż prognozowano miesiąc wcześniej. Przedsiębiorstwa z siedzibą w województwie mazowieckim przewidują, iż w najbliższych trzech miesiącach ceny towarów mogą rosnąć w tempie szybszym od zapowiadanego w styczniu.

W lutym pozytywne, ale mniej korzystne niż przed miesiącem i przed rokiem oceny koniunktury sygnalizują jednostki z sekcji **informacja i komunikacja**. Kierujący firmami z sekcji **transport i gospodarka magazynowa** oceniają koniunkturę mniej pesymistycznie niż w styczniu bieżącego, ale gorzej niż w lutym ubiegłego roku. Oceny koniunktury zgłaszane przez podmioty z sekcji **działalność związana z zakwaterowaniem i usługami gastronomicznymi** są mniej niekorzystne niż przed miesiącem, ale gorsze od pozytywnych opinii formułowanych w analogicznym okresie roku poprzedniego.

W **przetwórstwie przemysłowym** badaniem objęte są podmioty o liczbie pracujących 10 i więcej osób. W pozostałych badaniach (**budownictwo, handel hurtowy i detaliczny, usługi**) uczestniczą również podmioty o liczbie pracujących do 9 osób.

Przetwórstwo przemysłowe — sekcja C; **Budownictwo** — sekcja F; **Handel hurtowy** — dział 46; **Handel detaliczny** — działy 45 i 47

Usługi — sekcje: H — Transport i gospodarka magazynowa, I — Działalność związana z zakwaterowaniem i usługami gastronomicznymi, J — Informacja i komunikacja, K — Działalność finansowa i ubezpieczeniowa, L — Działalność związana z obsługą rynku nieruchomości, M — Działalność profesjonalna, naukowa i techniczna, N — Działalność w zakresie usług administrowania i działalność wspierająca, P — Edukacja, Q — Opieka zdrowotna i pomoc społeczna, R — Działalność związana z kulturą, rozrywką i rekreacją, S — Pozostała działalność usługowa

Opracowanie:

Departament Przedsiębiorstw

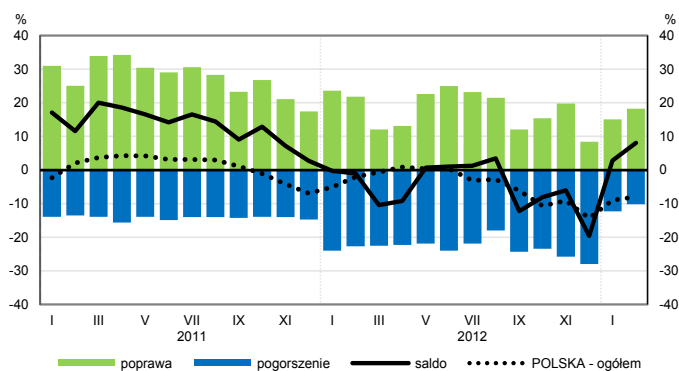
Kontakt w sprawach merytorycznych:

Hanna Sękowska tel. 22 608 36 51, Magdalena Świącka tel. 22 608 35 50, Olga Gaca tel. 22 608 36 51,

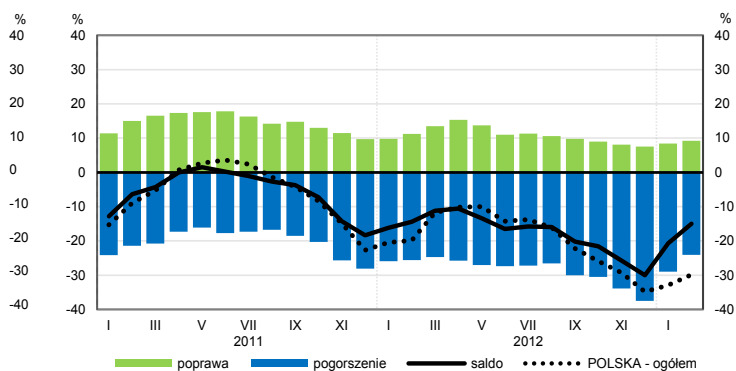
Hubert Stefaniak tel. 22 608 35 50, Łukasz Gontarz tel. 22 608 36 51.

OGÓLNY KLIMAT KONIUNKTURY WEDŁUG SEKCJI / DZIAŁÓW PKD

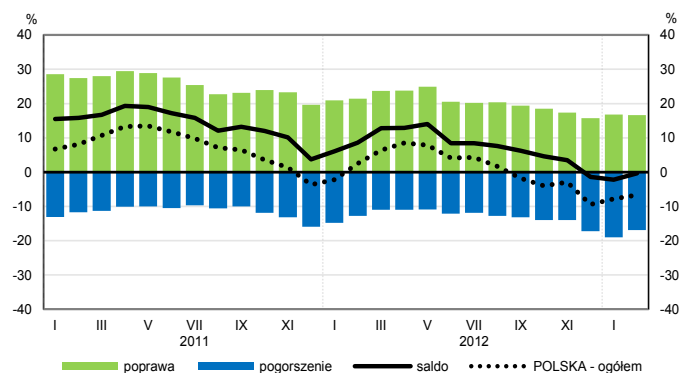
Przetwórstwo przemysłowe (sekcja C)



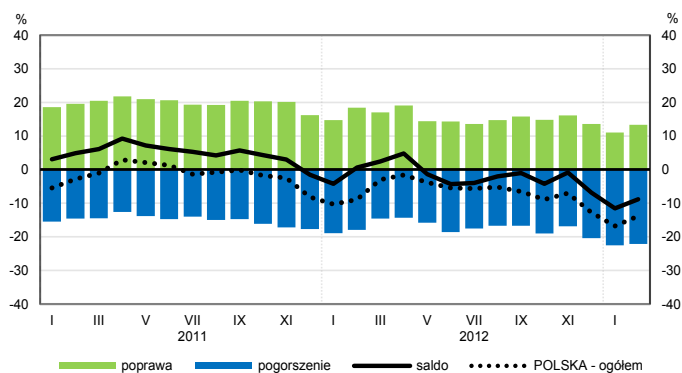
Budownictwo (sekcja F)



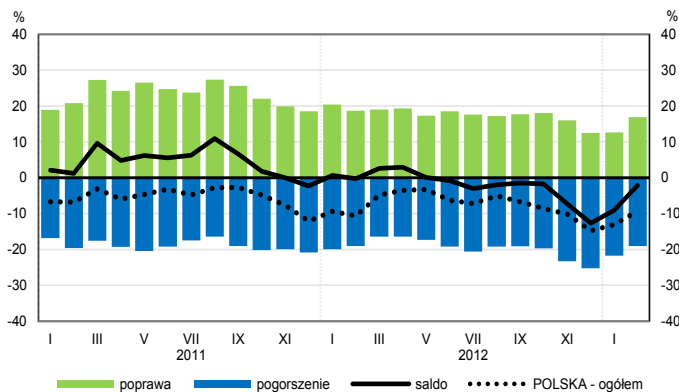
Handel hurtowy (dział 46)



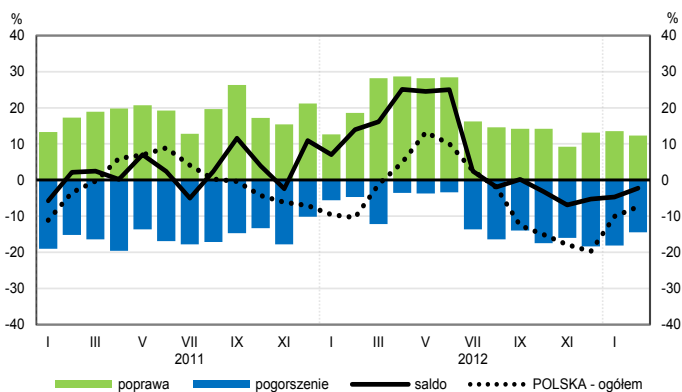
Handel detaliczny (dział 45+47)



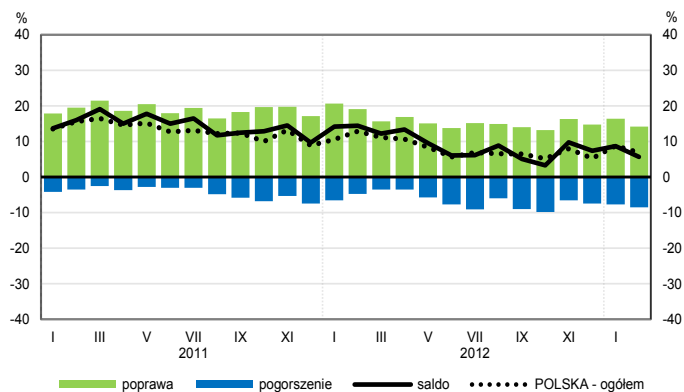
Transport i gospodarka magazynowa (sekcja H)



Zakwaterowanie i gastronomia (sekcja I)

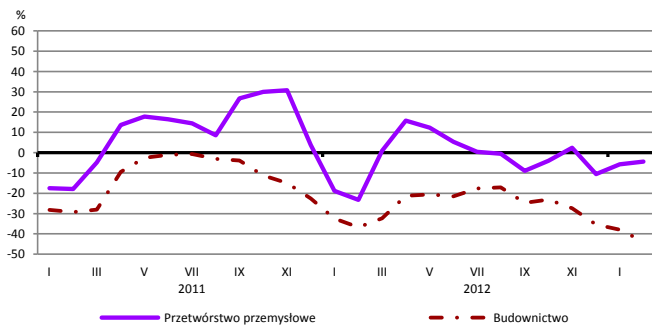


Informacja i komunikacja (sekcja J)

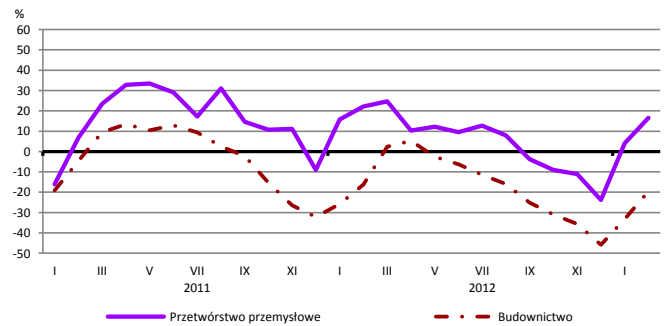


WYBRANE WSKAŹNIKI WEDŁUG SEKCJI / DZIAŁÓW PKD

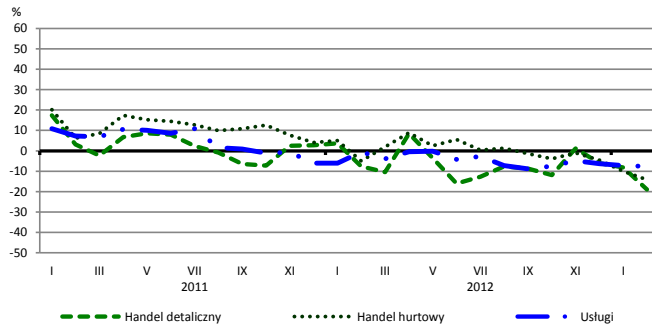
Bieżąca produkcja



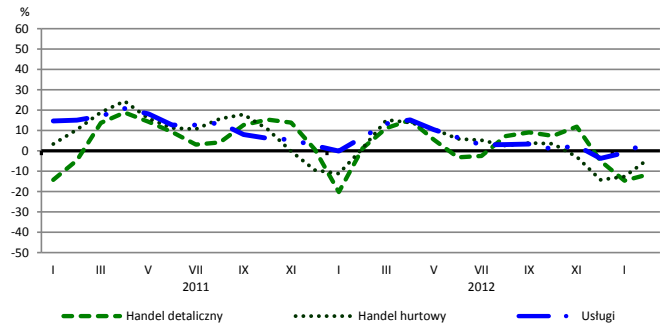
Przewidywana produkcja



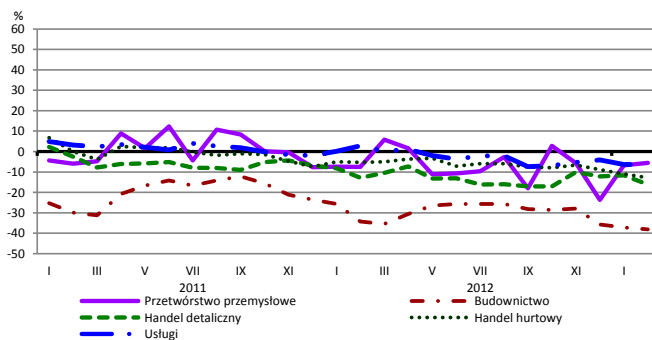
Bieżąca sprzedaż



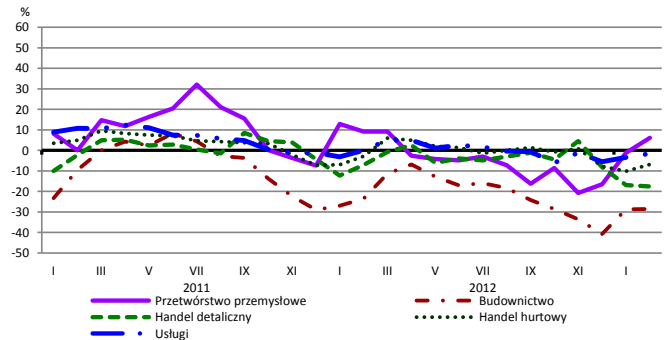
Przewidywana sprzedaż



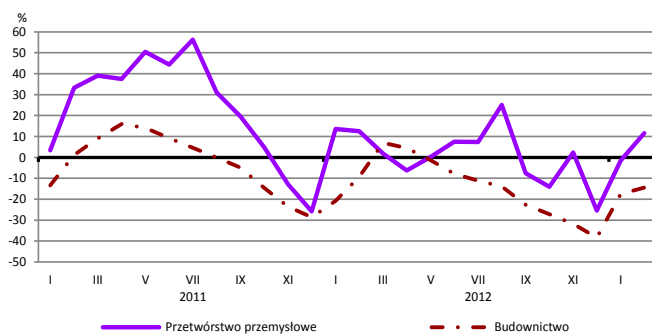
Bieżąca sytuacja finansowa



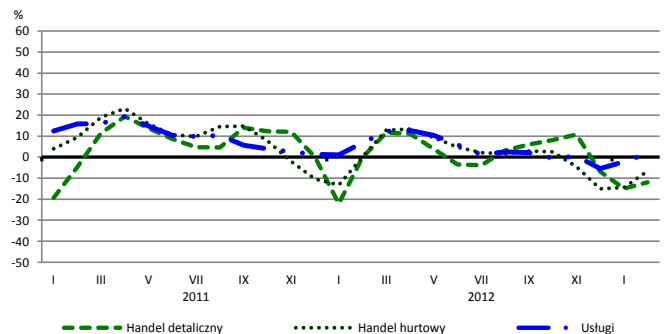
Przewidywana sytuacja finansowa



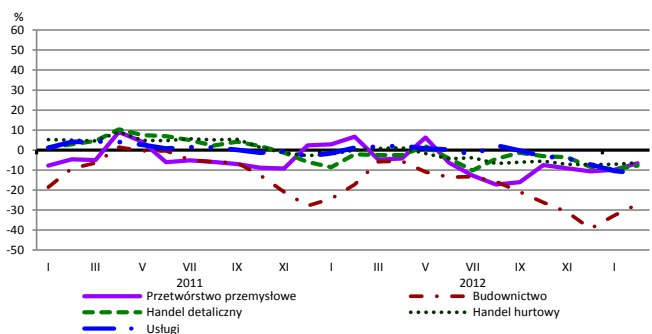
Przewidywany portfel zamówień na rynku krajowym



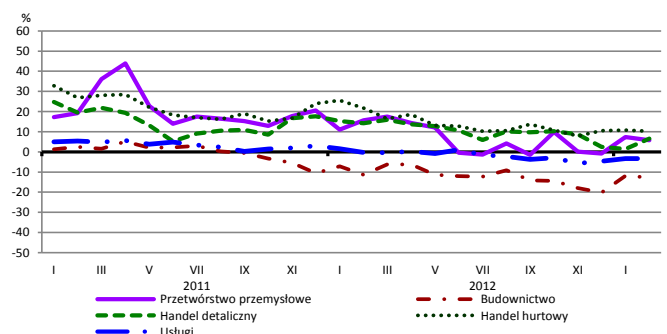
Przewidywany popyt



Przewidywane zatrudnienie

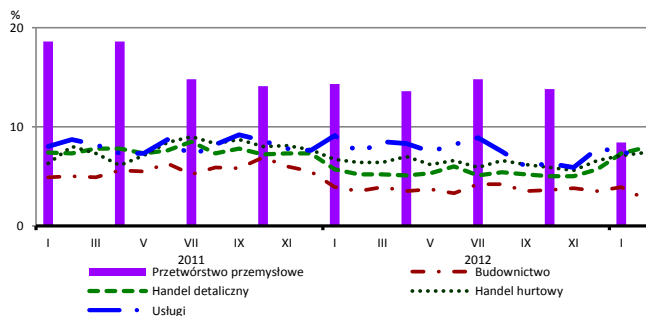


Przewidywane ceny

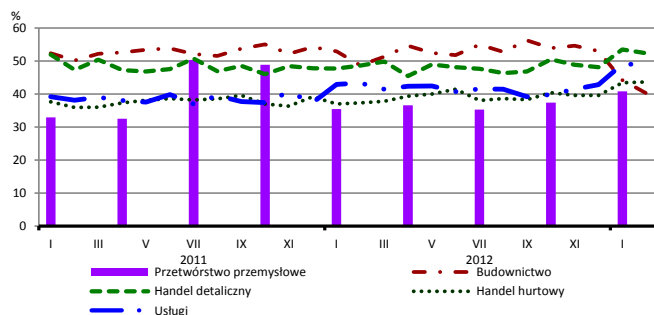


BARIERY DZIAŁALNOŚCI GOSPODARCZEJ

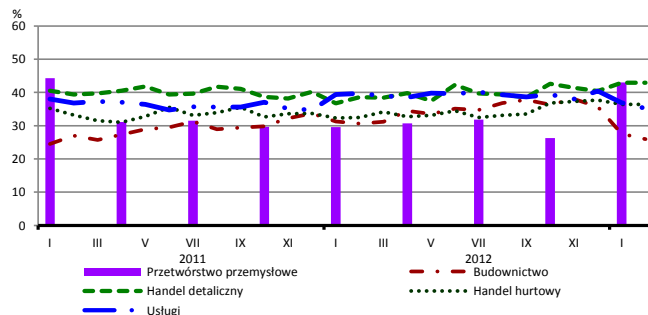
Brak barier



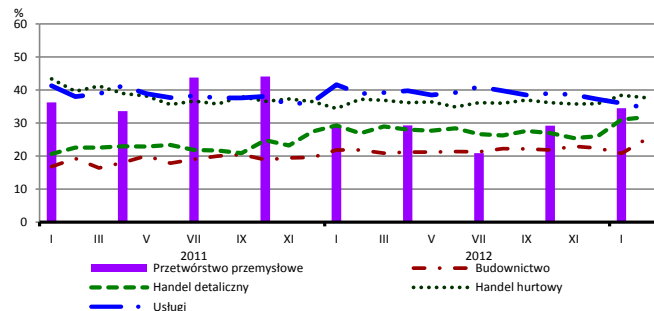
Koszty zatrudnienia



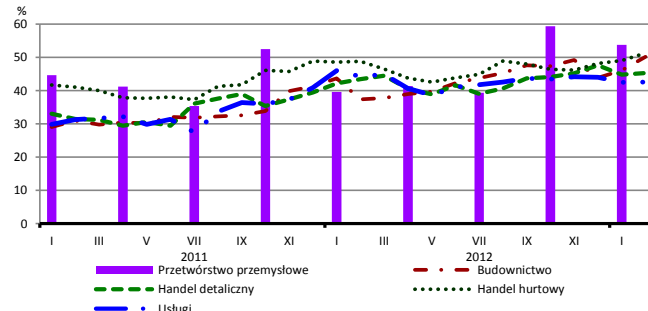
Wysokie obciążenia na rzecz budżetu



Niejasne i niespójne przepisy prawne



Niepewność ogólnej sytuacji gospodarczej



Największy odsetek przedsiębiorców **nieodczuwających żadnych barier w prowadzeniu bieżącej działalności gospodarczej** w lutym br. jest odnotowywany w handlu detalicznym (7,9%). W dalszej kolejności brak barier wskazują jednostki prowadzące działalność w zakresie handlu hurtowego (7,4%), usług (6,9%), budownictwa (2,7%).

Największe trudności napotykane przez przedsiębiorstwa **budowlano-montażowe** zgłaszające bariery związane są z konkurencją na rynku (59% w lutym br., 53% w analogicznym miesiącu ub. r.). W skali roku w największym stopniu wzrosło znaczenie bariery związanej z niepewnością ogólnej sytuacji finansowej (z 37% do 50%), natomiast spadło – bariery związanej z kosztami zatrudnienia (z 49% do 40%).

Największe trudności napotykane przez podmioty prowadzące działalność w zakresie **handlu hurtowego** zgłaszające bariery związane są z konkurencją na rynku (barierę tę sygnalizuje w lutym br. 52% przedsiębiorstw, 53% w analogicznym miesiącu ub. r.) oraz niepewnością ogólnej sytuacji gospodarczej (51% w lutym br., 49% przed rokiem). Bariery, której znaczenie najbardziej wzrosło w skali roku są koszty zatrudnienia (odpowiednio z 37% do 44%).

Największe trudności napotykane przez przedsiębiorców z zakresu **handlu detalicznego** zgłaszających bariery związane są z niedostatecznym popytem (barierę tę sygnalizuje w lutym br. 57% przedsiębiorstw, 51% w analogicznym miesiącu ub. r.), konkurencją na rynku (56% w lutym br., 49% przed rokiem) oraz kosztami zatrudnienia (52% w lutym br., 49% w analogicznym miesiącu ub. r.). Barierami, których znaczenie najbardziej wzrosło w skali roku są konkurencja na rynku oraz niedostateczny popyt.

Największe trudności wskazywane przez firmy **usługowe** zgłaszające bariery związane są z konkurencją firm krajowych (51% w lutym br., 53% w analogicznym okresie ubiegłego roku) i kosztami zatrudnienia (49% w lutym br., 43% przed rokiem). W największym stopniu w skali roku wzrosło znaczenie bariery związanej z niedostatecznym popytem (z 31% do 39%) i kosztami zatrudnienia (z 43% do 49%), a spadło – z wysokimi obciążeniami na rzecz budżetu (z 40% do 35%) i niejasnymi i niespójnymi przepisami prawnymi (z 39% do 35%).