



URZĄD STATYSTYCZNY W WARSZAWIE
ul. 1 Sierpnia 21, 02-134 Warszawa

Informacja sygnałna

Data opracowania 05.03.2011 r.

Kontakt: e-mail: sekretariatUSWAW@stat.gov.pl
tel. 22 464 23 15, 22 464 23 12
faks 22 846 76 67

Internet: www.stat.gov.pl/warsz

**ZRÓŻNICOWANIE PRZESTRZENNE DOSTĘPNOŚCI MIEJSC W SZKOŁACH PODSTAWOWYCH
NA TERENIE WOJEWÓDZTWA MAZOWIECKIEGO**

Przy publikowaniu danych Urzędu Statystycznego prosimy o podanie źródła.

* *
*

Wzrost rozwoju gospodarczego zależy w dużej mierze od zdolności wykorzystania potencjału intelektualnego, stąd w programach rozwoju społeczno-gospodarczego za jeden z nadrzędnych celów stawia się kwalifikacje i wykształcenie¹. Dlatego ważne jest zapewnienie równej dostępności szkolnictwa, a więc przygotowanie odpowiedniej ilości miejsc w szkołach, a zwłaszcza w szkołach podstawowych, które są fundamentem kształcenia.

Przedmiotem analizy jest przestrzenna dostępność miejsc – zdefiniowana jako rozmieszczenie szkół podstawowych zapewniających odpowiednią ilość miejsc w stosunku do liczby dzieci na terenie powiatów województwa mazowieckiego.

Aby wskazać obszary o nadwyżce i niedoborze dostępnych miejsc zastosowano metodę ilorazu lokalizacji².

Ramy analizy określają dwa przekroje czasowe, rok 2014 oraz 2020, a ich wybór nie jest przypadkowy. Zgodnie z nowelizacją ustawy o systemie oświaty³, z dniem 1 września 2014 r. zostanie obniżony wiek „spełniania obowiązku szkolnego” do lat 6. Co oznacza, że w 2014 r. edukację w szkole podstawowej rozpoczną dzieci sześć i siedmioletnie. Problemem, jaki może pojawić się z wprowadzeniem ustawy jest ograniczona liczba miejsc w szkołach. Ustawa założyła okres pilotażowy, uelastyczniający proces obniżania wieku szkolnego, jednak od 2014 r. szkoły podstawowe będą musiały zapewnić miejsca dzieciom w wieku 6-12 lat, a nie jak wcześniej 7-12 lat.

¹ „Europa 2020 – Strategia na rzecz inteligentnego i zrównoważonego rozwoju sprzyjającego włączeniu społecznemu”.

² Iloraz lokalizacji (I) jest miarą stopnia koncentracji danej cechy na danym obszarze (w % ogółu danej cechy) w stosunku do stopnia koncentracji liczby ludności na danym obszarze (w % ogółu ludności). Zob: Brodzicki i Szultka, 2002.

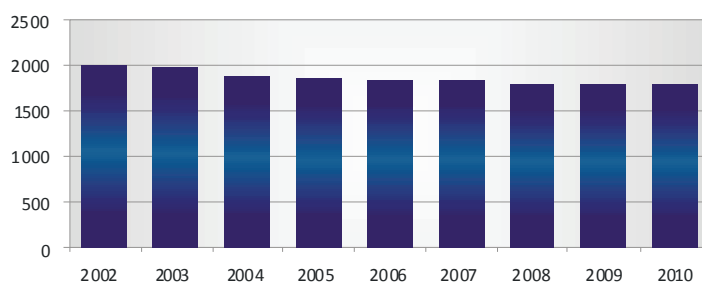
³ Ustawa z dnia 19 marca 2009 r. (Dz.U. Nr 56, poz. 458 z póź. zm.)

Z drugiej jednak strony w prognozach ludności do 2035 r. przewiduje się spadek liczby urodzeń. Zmniejszy się zatem zapotrzebowanie na miejsca w szkole. Dodatkowo edukację na poziomie podstawowym zakończą już dzieci, które jako pierwsze zostaną objęte ustawą. Wówczas obniży się górna granica wieku z 12 do 11 lat i w 2020 r. szkoły podstawowe będą kształcić dzieci w wieku 6-11 lat. Stąd drugim z badanych okresów jest rok 2020.

Decyzja zamykania i tworzenia nowych placówek podejmowana przez samorzady nie jest decyzją łatwą i często wzbudza wiele kontrowersji.

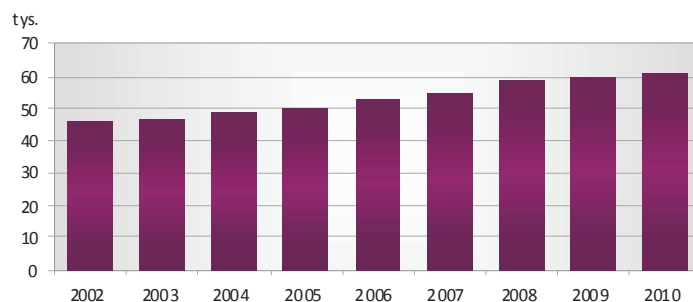
W latach 2002-2010 na terenie województwa mazowieckiego doszło do zamknięcia 213 szkół podstawowych, co prawdopodobnie było konsekwencją niżu demograficznego i optymalizacji kosztów jednostek samorządowych.

Wykres 1. Szkoły podstawowe w latach 2002-2010 na terenie województwa mazowieckiego



Jednak, jak wynika z danych, liczba urodzeń do 2010 r. rosła. W tych samych latach na Mazowszu odnotowano 30,9% wzrost liczby urodzeń.

Wykres 2. Urodzenia żywe w latach 2002-2010 na terenie województwa mazowieckiego



Niniejsze opracowanie nie odpowiada na pytanie, czy istnieje potrzeba tworzenia nowych placówek, a jedynie wskazuje obszary o nadmiarze i niedoborze miejsc, jakimi dysponują szkoły podstawowe w stosunku do liczby dzieci.

W analizie wykorzystano dane demograficzne prognozowanej liczby dzieci w wieku 6-12 lat na 2014 r. oraz dzieci w wieku 6-11 lat w 2020 r. Liczbę miejsc, jakimi dysponują szkoły podstawowe, oszacowano przez wyliczenie średniej liczby uczniów z ostatnich 5 lat (z lat 2006-2010).

Przy zastosowaniu metody Ilorazu lokalizacji zbadano stopień proporcjonalności liczby miejsc w szkołach podstawowych do liczby dzieci w wieku szkolnym na obszarze danego powiatu. Zastosowanie tej metody wymagało rozstrzygnięcia sposobu określenia różnicy, którym dla niniejszej analizy było założenie, że liczba dzieci i miejsc w szkołach na całym obszarze Mazowsza wynosi 100%. Obliczono zatem odsetek prognozowanej liczby dzieci i oszacowanej liczby miejsc w szkołach podstawowych na obszarze danego powiatu w stosunku do ich ogólnej liczby w województwie. Następnie wyliczono iloraz tych odsetków. Wartość ilorazu lokalizacji obliczono dla 42 powiatów województwa mazowieckiego.

ILORAZ LOKALIZACJI

$$I_i = \frac{A_i}{B_i}, \text{ gdzie}$$

A_i – odsetek liczby miejsc w szkołach podstawowych w powiecie i w ogólnej liczbie miejsc, jakimi dysponują szkoły podstawowe w województwie mazowieckim;

B_i – odsetek dzieci w wieku 6-12 lub 6-11 lat na terenie powiatu i w ogólnej liczbie dzieci w wieku 6-12 lub 6-11 lat w województwie mazowieckim.

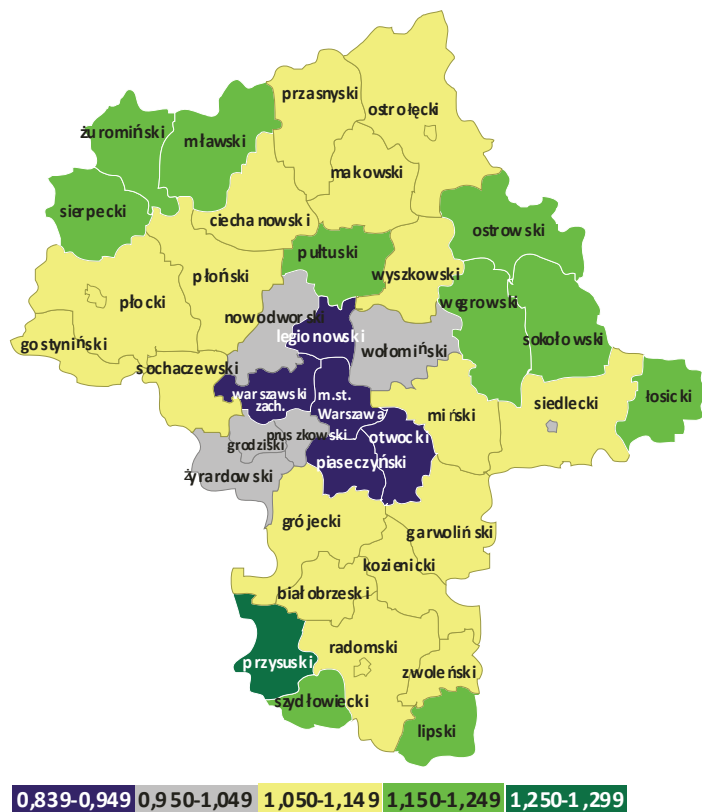
Jeżeli $I_i = 1$ natężenie badanego zjawiska jest takie samo jak średnio na całym obszarze. Oznacza to **taką samą** dostępność miejsc, jakimi dysponują szkoły podstawowe danego powiatu, co liczba dla województwa.

Jeżeli $I_i > 1$ natężenie badanego zjawiska jest większe niż średnio na całym obszarze. Oznacza to **nadwyżkę** liczby miejsc w szkołach podstawowych danego powiatu nad liczbą dzieci w wieku szkolnym.

Jeżeli $I_i < 1$ natężenie badanego zjawiska jest mniejsze niż średnio na całym obszarze. Oznacza to **niedobór** liczby miejsc w szkołach podstawowych danego powiatu w stosunku do liczby dzieci w wieku szkolnym.

W niniejszej analizie do powiatów z **odpowiednią** liczbą miejsc w szkołach podstawowych zaliczono obszary, których wartość ilorazu lokalizacji mieściła się w przedziale **0,950 – 1,049**. Rozkład ilorazu lokalizacji przedstawia się następująco:

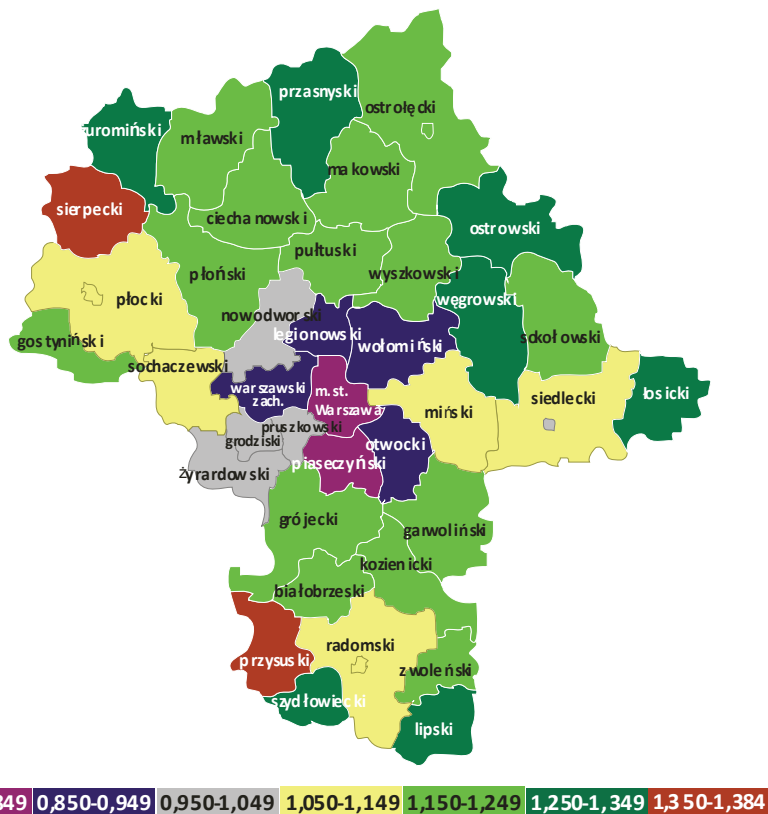
Mapa 1. Iloraz lokalizacji w 2014 r.



W świetle wyliczeń w 2014 r. (przy założeniu liczby miejsc, jakimi obecnie dysponują szkoły podstawowe) po wejściu w życie znowelizowanej ustawy o systemie oświaty, odpowiednią liczbą miejsc będzie dysponowało 5 powiatów (grodziski, nowodworski, przuszkowski, wołomiński i żyrardowski). Niedobór liczby miejsc w szkołach podstawowych wystąpi w 5 powiatach (legionowskim, otwockim, piaseczyńskim, warszawskim zachodnim i m.st. Warszawa), a pozostałe odnotują nadwyżkę.

Nieco inaczej będzie wyglądała sytuacja w 2020 r. Przy założeniu liczby miejsc, jakimi obecnie dysponują szkoły podstawowe, sytuacja odnotowana w 2014 r. będzie się pogłębiać. Wzrośnie zarówno liczba powiatów z nadwyżką miejsc, jak i liczba powiatów posiadających niedostateczną liczbą miejsc w stosunku do prognozowanej liczby dzieci.

Mapa 2. Iloraz lokalizacji w 2020 r.



Porównując wartości wskaźnika ilorazu lokalizacji z 2014 r. i 2020 r. do powiatów z niedostateczną liczbą miejsc w szkołach podstawowych dołączy powiat wołomiński, a niedobór miejsc odnotowany w m.st. Warszawa i powiecie piaseczyńskim zwiększy się.

Optymalną liczbą miejsc nadal będą dysponowały powiaty: grodziski, nowodworski, przyski i żyrardowski.

Na terenie pozostałych powiatów wystąpi nadwyżka miejsc w szkołach podstawowych w stosunku do prognozowanej liczby dzieci.

WNIOSKI

Czynnikiem, który w sposób najbardziej oczywisty kształtuje popyt na edukację jest czynnik demograficzny. Skutki jego oddziaływania są szczególnie istotne z powodu zmienności struktury wieku ludności, które wyrażają się w przemianach występowaniu bardziej i mniej licznych generacji ludności w kolejnych grupach wieku, jako konsekwencji „wyżów” i „niżów” demograficznych. Oznaczają one zróżnicowane przyrosty i spadki liczby dzieci rozpoczynających edukację.

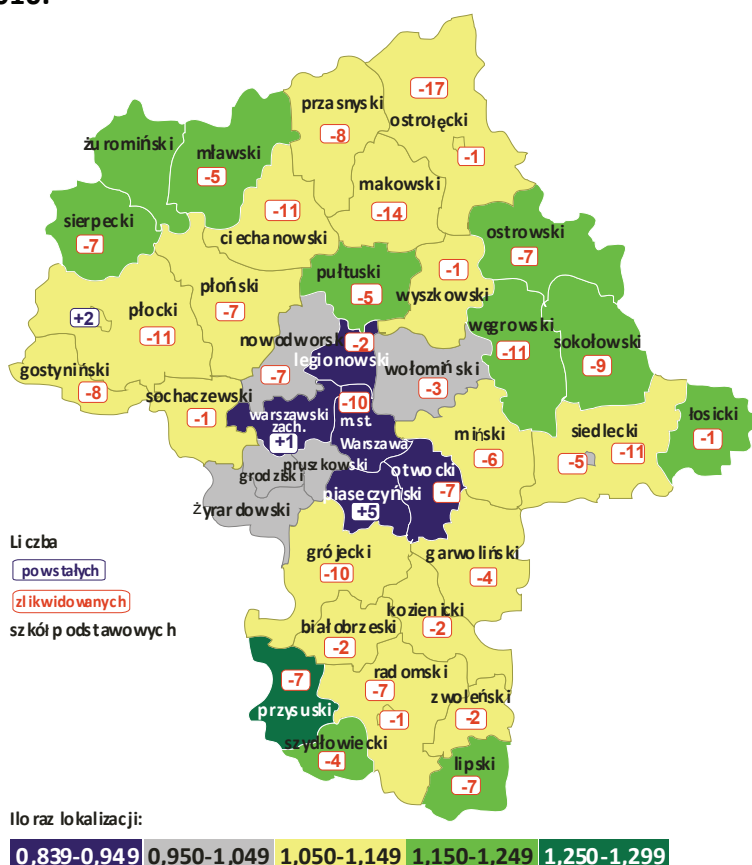
W świetle wyników analizy, w roku 2014 i 2020 tylko 4 z 42 powiatów województwa mazowieckiego będą dysponowały odpowiednią liczbą miejsc – proporcjonalną do ilości dzieci w wieku szkolnym. Pozostałe mogą borykać się z niedoborem lub nadwyżką miejsc.

W powiatach gdzie wystąpi niedobór miejsc normą mogą być przepełnione klasy, co może mieć niekorzystny wpływ na jakość kształcenia. Z drugiej strony nadwyżka miejsc wiąże się z ponoszeniem przez samorządy terytorialne większych kosztów utrzymania szkół, które nie będą w pełni wykorzystane. Z kolei codzienne dojazdy do szkół znajdujących się w innej miejscowości mogą być uciążliwe dla dzieci i ich opiekunów.

System edukacji musiał wielokrotnie dostosować się do zmiennej struktury demograficznej, przez co dochodziło do likwidacji bądź tworzenia nowych szkół podstawowych.

Na poniższej mapie przedstawiono wyniki rozkładu wskaźnika ilorazu lokalizacji w 2014 r. oraz liczbę szkół podstawowych utworzonych i zlikwidowanych w latach 2002-2010.

Mapa 3. Iloraz lokalizacji w 2014 r. i liczba szkół podstawowych zlikwidowanych w latach 2002-2010.

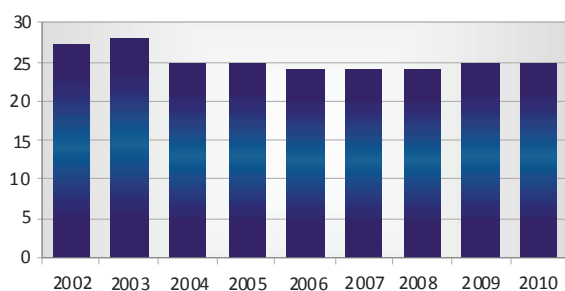


Tylko w dwóch powiatach, które w 2014 r. będą musiały zmierzyć się z niedoborem liczbą miejsc, na przestrzeni lat 2002-2010 doszło do likwidacji szkół podstawowych. Do tych

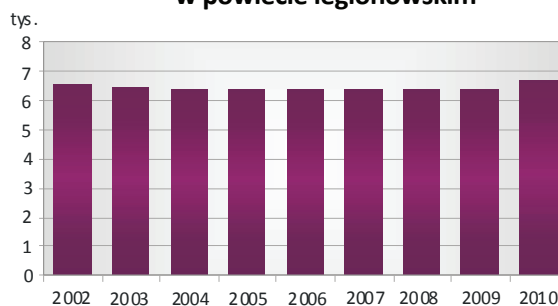
obszarów należą powiat legionowski i m.st. Warszawa. Jednak pomimo to, są one dobrym przykładem reagowania samorządów terytorialnych na czynniki demograficzne.

W powiecie legionowskim najwięcej placówek (3) zamknięto na przełomie lat 2003-2004, co było spowodowane spadkiem liczby uczniów, których liczba w roku 2004 zmniejszyła się o 2,1% (w stosunku do 2003 r.). Z kolei dane dotyczące wzrostu liczby uczniów na przełomie lat 2008-2010 spowodowały konieczność utworzenia nowej placówki (w 2009 r.).

Wykres 3. Liczba szkół podstawowych w latach 2002-2010 w powiecie legionowskim

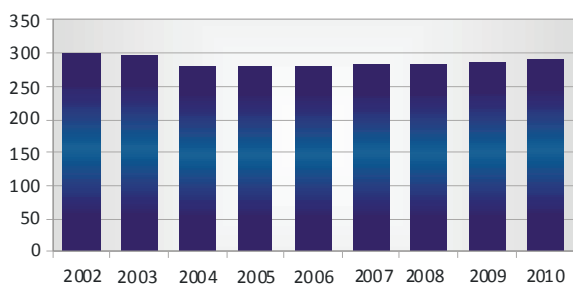


Wykres 4. Liczba uczniów w latach 2002-2010 w powiecie legionowskim

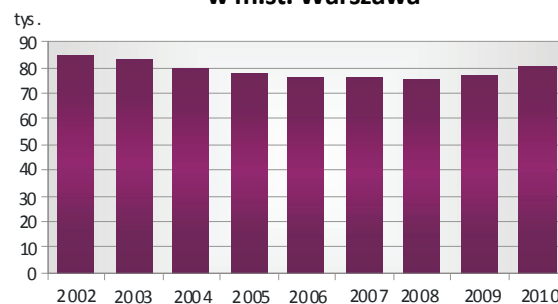


Również w m.st. Warszawa wzrosty i spadki liczby uczniów wywoływały konieczność likwidacji lub tworzenia nowych placówek. W wyniku spadku liczby uczniów notowanego do 2008 r. zamknięto 17 placówek (w latach 2002-2007), natomiast ponowny wzrost ich liczby od 2008 r. powodował konieczność tworzenia nowych szkół podstawowych. W latach 2008-2010 powstało 8 nowych placówek, a liczba uczniów wzrosła o 5 577 osób.

Wykres 5. Liczba szkół podstawowych w latach 2002-2010 w m.st. Warszawa



Wykres 6. Liczba uczniów w latach 2002-2010 w m.st. Warszawa



Zapewnienie odpowiedniej liczby miejsc w szkołach, a więc dostępność przestrzenna szkolnictwa, jest ważnym czynnikiem determinującym poziom wykształcenia mieszkańców, który z kolei przekłada się na rozwój danego obszaru. Podsumowując, przed jednostkami samorządów terytorialnych stoi trudne zadanie zaspokojenia społecznego popytu na edukację.